



- 1 FEB.

350315

PATENTE DE INTRODUCCIÓN

por 10 años

por "UNOS PERFECCIONAMIENTOS EN LA FABRICACIÓN DE CONMUTADORES MÚLTIPLES PARA AUTOVEHÍCULOS", a favor de MIGUEL ROS Y CÍA., S. en C., de nacionalidad española, domiciliada en BARCELONA, Vía Augusta, 59, 4ª, desp. 419.

=====

MEMORIA DESCRIPTIVA

La presente Patente de introducción se refiere a unos perfeccionamientos en la fabricación de conmutadores eléctricos múltiples destinados a su montaje en autovehículos, los cuales han sido dados a conocer previamente en el extranjero, concretamente en Inglaterra, con singulares ventajas con respecto a lo actualmente conocido.

Como es sabido, en la fabricación de conmutadores eléctricos, particularmente para el automóvil, se requieren unas características de ruptura rápida de los contactos y además una solidez constructiva considerable para proporcionar una duración lo más prolongada posible al interruptor. Ello ha dado lugar a diferentes soluciones constructivas las cuales pretenden conseguir en mayor o menor grado las características dichas, debiéndose sumar además a ellas las características necesarias para un coste económico del conmutador o interruptor.

51 FEB.



Los presentes perfeccionamientos van destinados precisamente a conseguir en grado sumo las características mencionadas, es decir, lograr una ruptura brusca de los contactos a la vez que unas características funcionales muy eficaces, una
5. construcción sólida y a la vez una economía considerable en la fabricación del conmutador.

Esencialmente, los presentes perfeccionamientos comprenden la constitución de los elementos portadores de los contactos móviles mediante piezas laminares alargadas que adoptan
10. una estructura general plana, estando solicitadas por sendos pares de resortes que en reposo coinciden sensiblemente con el plano sensiblemente determinado por cada pieza, cuyos resortes pueden bascular alrededor de un eje intermedio que queda determinado idealmente por los puntos de anclaje de los propios re-
15. sortes, accionándose por una palanca manual de control del interruptor, lo cual determina sendas posiciones, a un lado y a otro, de contacto con los bornes eléctricos fijos semienvolventes, debiendo conseguirse para dichas posiciones, las de contacto eléctrico correspondientes.

20. Los contactos móviles propiamente dichos están integrados por pequeñas piezas alargadas en forma sensiblemente de artesa, montadas sobre vástagos de las piezas laminares y dotadas de capacidad de basculación sobre los vástagos que las sustentan, de modo que pueda realizarse una buena adaptación de
25. las mismas, por los bordes, sobre las plaquitas contactoras fijas.

Los diferentes contactos eléctricos fijos quedan comprendidos en el interior de una envolvente única de material sintético, existiendo las correspondientes salidas al exterior.
30. La tapa portadora del mando de control del interruptor queda retenida en el cuerpo mediante pequeñas embuticiones laterales.



Para su mejor comprensión, se adjunta a título de ejemplo, un dibujo explicativo de los perfeccionamientos objeto de la presente Patente.

Las figuras 1 y 2 son sendas secciones longitudinales, por los planos indicados de corte, de un conmutador que incorpora los presentes perfeccionamientos, representándose en la figura 3 una sección transversal del propio conmutador.

Las figuras 4 y 5 son sendas vistas exteriores lateral e inferior del conmutador.

10. Tal como se representa en las figuras, los perfeccionamientos objeto de la presente Patente comprenden la constitución de una caja envolvente externa -1- destinada a contener los diferentes contactos fijos y móviles del conmutador en su interior, sobresaliendo de dicha caja las patillas inferiores -2- y -3- e intermedias -4- y -5- para la conexión al exterior, a la vez que sobre la caja envolvente dicha queda adaptada una tapa superior -6- la cual es portadora por intermedio de una pieza asociada -7-, de la doble leva -8-, la cual gira alrededor de un eje transversal -9- y es accionada por un mando manual externo -10-, a la vez que posee los rebajes internos -11- y -12- destinados al accionamiento de los contactos móviles del conmutador.

Los presentes perfeccionamientos prevén la disposición de dos conjuntos de contactos móviles, cada uno de los cuales
25. comprende una pieza laminar, tales como -13- y -14-, que quedan apoyadas en la periferia inferior de la doble leva -8-, pudiendo alcanzar, por acción de los pares de resortes -24- y -25-, posiciones de equilibrio entre el resalte -11- y otro resalte central de la propia doble leva, con lo cual cada una de dichas
30. piezas laminares portadora de los contactos móviles, puede alcanzar dos posiciones de equilibrio a un lado o a otro de su



propio plano de simetría.

- Cada una de dichas piezas portadoras posee en su extremo inferior, un vástago, tal como -15- y -16-, sobre los cuales están montadas las piezas contactoras -17- y -18-, las cuales adoptan una forma sensiblemente de artesa, pudiendo bascular sobre los vástagos correspondientes, estableciendo contacto con las patillas contactoras fijas montadas interiormente en la caja -1-, tanto sobre las patillas centrales -19- y -20-, como en las patillas laterales -21-, -22- y -23-.
- 5.
10. La longitud de las piezas contactoras -17- y -18- es considerable, de modo que se puede establecer contactos con patillas fijas centrales o adosadas a las paredes internas de la caja -1-, permitiendo por lo tanto ampliar las funciones eléctricas del conmutador.
15. Todo cuanto no afecte, altere, cambie o modifique la esencia de los perfeccionamientos descritos, será variable a los efectos de la actual Patente.
- N O T A.
- Se reivindica como objeto de esta Patente de introducción:
20. 1.- Unos perfeccionamientos en la fabricación de conmutadores múltiples para autovehículos, caracterizados por comprender la constitución de los elementos portadores de los contactos móviles mediante sendas piezas laminares, cada una de las cuales es portadora, en su extremo, de un vástago sobre el cual queda montado el elemento de contacto móvil, de estructura alargada y que puede bascular sobre el vástago a efectos de su mejor adaptación lateral contra los contactos fijos, comportando además la pieza laminar portadora del contacto, enganches para sendos resortes laterales y poseyendo una zona superior de apoyo en una excéntrica de control del interruptor.
- 25.
- 30.



2.- Los propios perfeccionamientos, según la reivindicación 1, caracterizados porque las piezas contactoras móviles adoptan la estructura de artesas alargadas, determinando bordes rectos longitudinales que se adaptan contra la pieza contactora fija.

3.- Los propios perfeccionamientos, según las reivindicaciones anteriores, caracterizadas por la disposición de una pieza de leva giratoria alrededor del eje transversal y controlada por un mando manual, la cual posee zonas limitadas por dos resaltes que determinan las posiciones de equilibrio para cada una de las piezas portadoras de contactos móviles.

4.- Los propios perfeccionamientos, según las reivindicaciones anteriores, caracterizados por la constitución de una pieza única portadora de contactos fijos que adopta la estructura de una caja envolvente en cuyo interior, según las paredes laterales, quedan adaptadas las patillas de contactos fijos, así como en su parte central, atravesando la caja las patillas de conexión de las mismas, hacia el exterior, para efectuar las conexiones necesarias.

Sean cuales fueren las circunstancias que concurren en la esencialidad, de la Patente de introducción, definida en las anteriores reivindicaciones, cuyo objeto es:

5.- "UNOS PERFECCIONAMIENTOS EN LA FABRICACIÓN DE CONMUTADORES MÚLTIPLES PARA AUTOVEHÍCULOS".

Consta la presente memoria de seis hojas foliadas, mecanografiadas por una sola cara y de los dibujos adjuntos a



la misma.

Barcelona, - 1 FEB 1968

P.A. de MIGUEL ROS Y CÍA., S. en C.,

A handwritten signature in black ink, consisting of a large, stylized initial 'M' followed by a horizontal line and a small flourish.

mo.

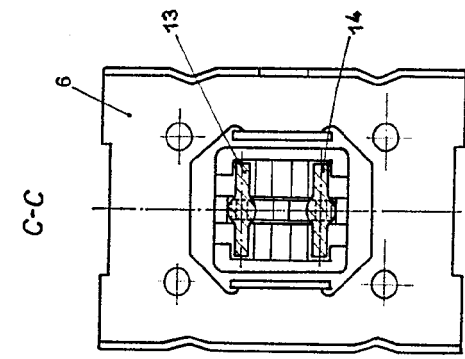


FIG. 3

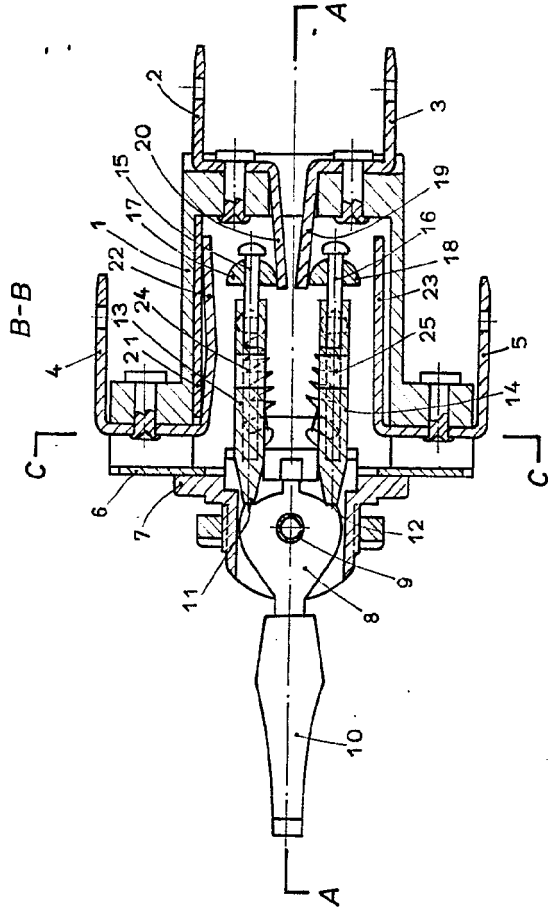


FIG. 1

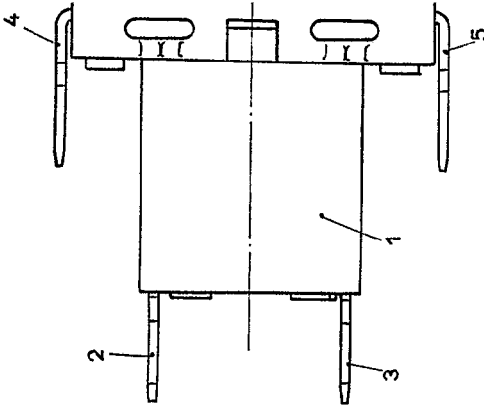


FIG. 4

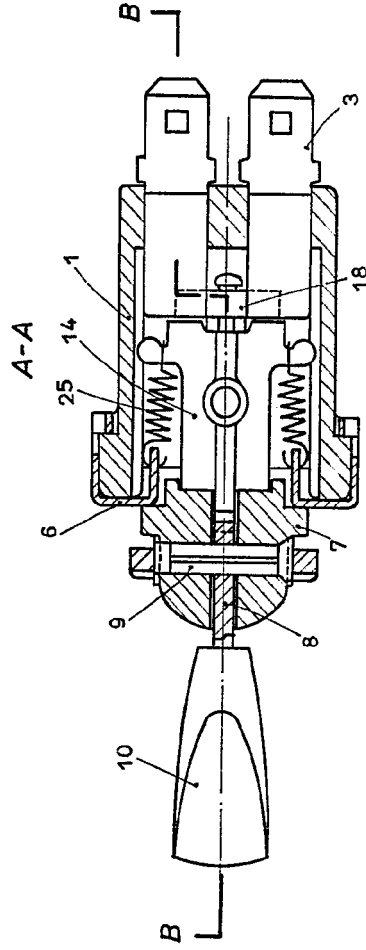
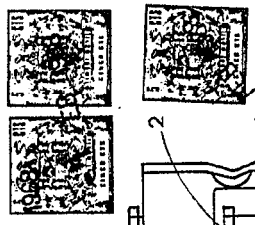


FIG. 2



- 1 FEB

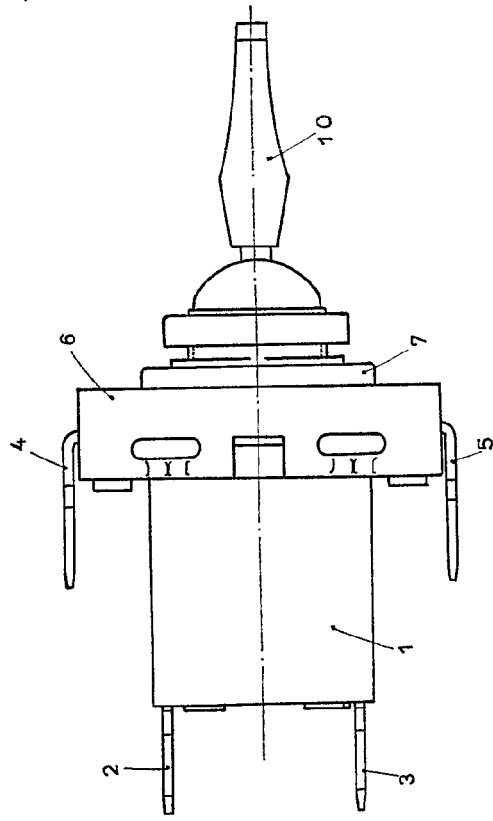


FIG. 4

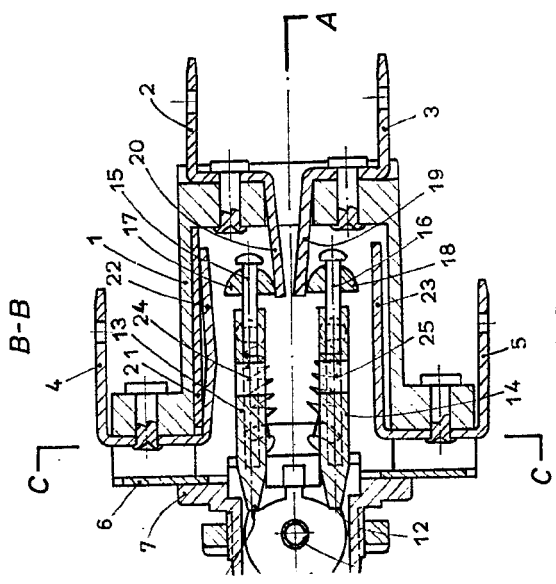


FIG. 1

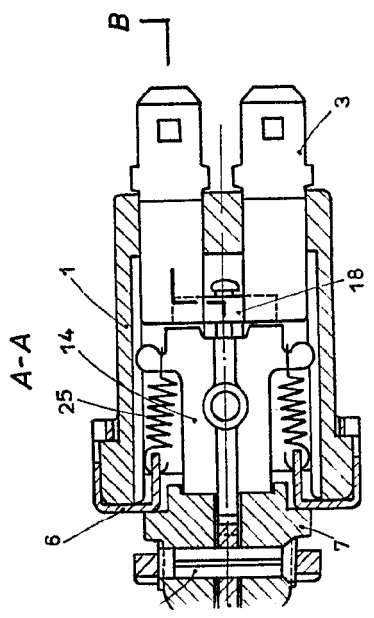


FIG. 2

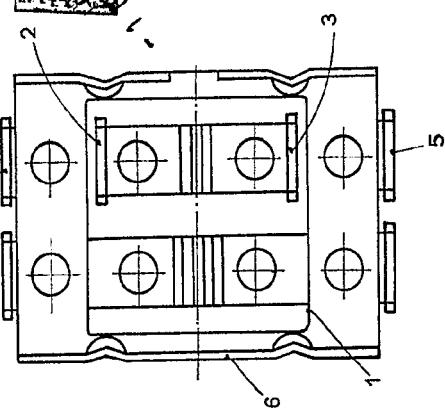


FIG. 5

BARCELONA - 1 FEB 1968
P.A. *[Signature]*

35-345

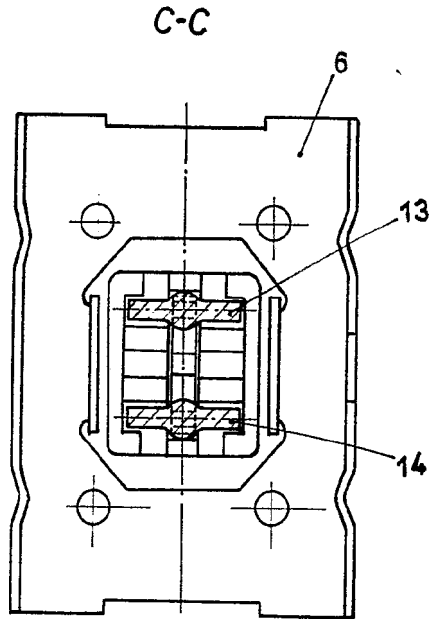
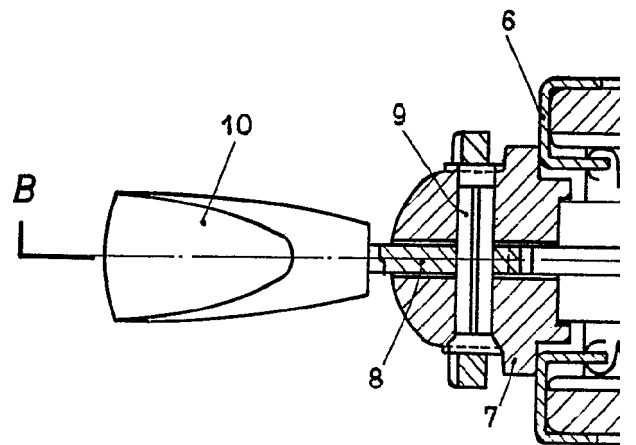
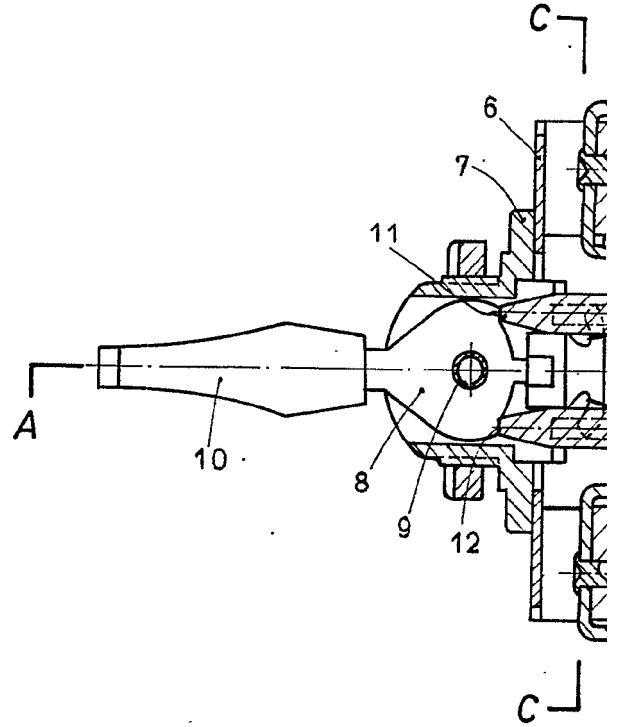


FIG. 3



ESCALA VARIABLE

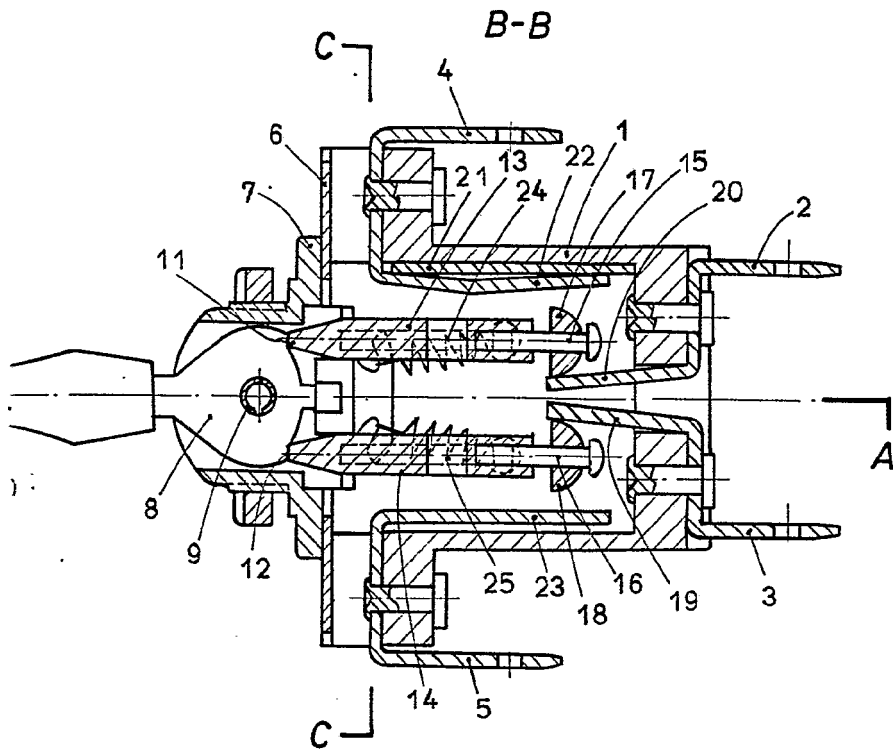


FIG. 1

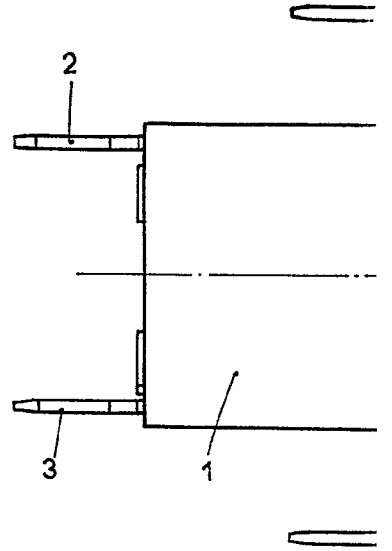


FIG. 4

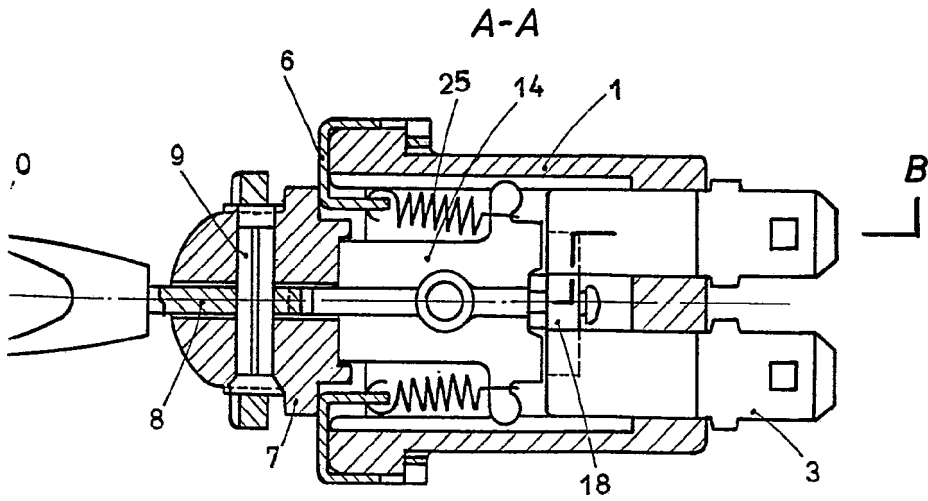


FIG. 2

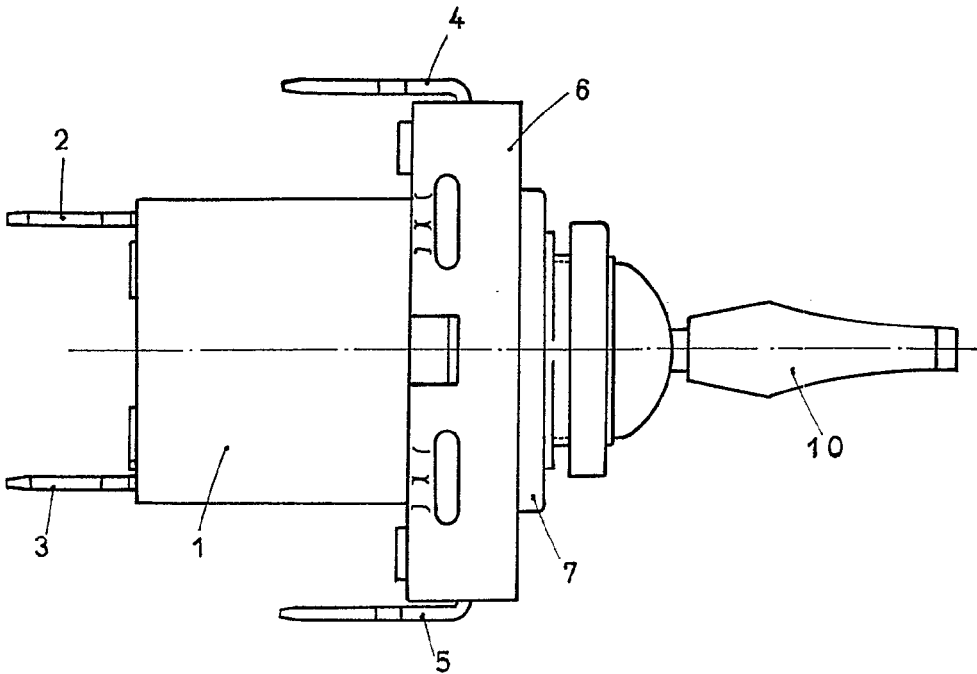


FIG. 4

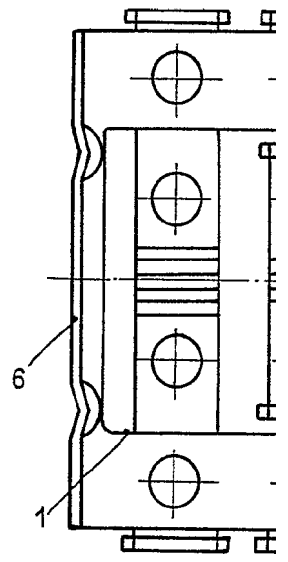


FIG. 5

BARCELONA
P.A.

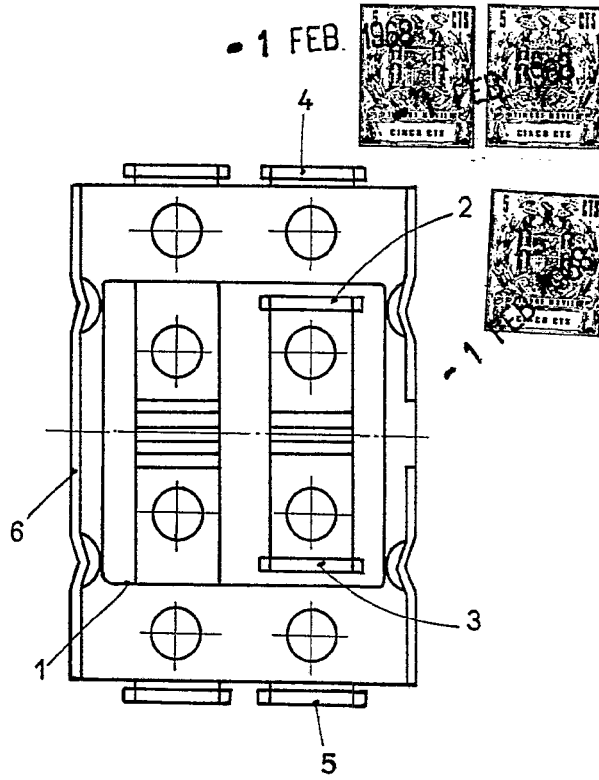
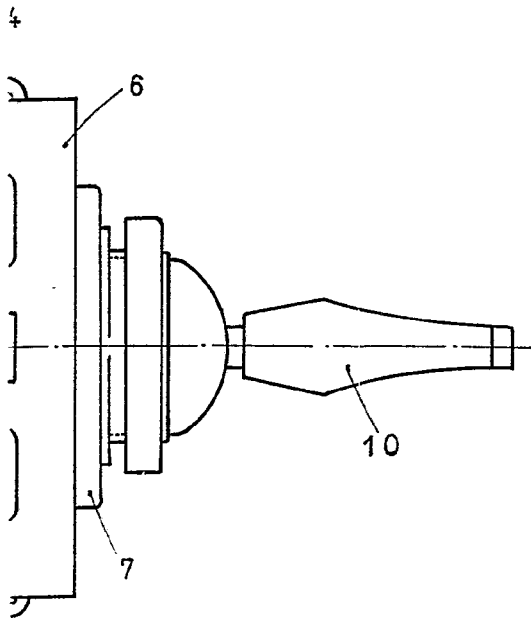


FIG.5

BARCELONA - 1 FEB 1968
P.A.