

749910



MEMORIA DESCRIPTIVA

Correspondiente a una Patente de Introducción que se solicita en España, por DIEZ años, a favor de D. Jean Tessot, de nacionalidad francesa, residente en 163, rue Antoine Durafour, Saint-Etienne - Loire, Francia por:

"DISPOSICION DE MONTAJE DE DIENTES PARA TIPOS
DE FRESAS PROVISTAS DE DIENTES POSTIZOS"

Basada en la Patente francesa nº 1.462.877 del 4 de Enero de 1966.

5.-

El presente invento se refiere a una disposición de montaje de dientes para tipos de fresas provistas de dientes postizos, fijando con el máximo de precisión y de solidez plaquitas de carburos metálicos duros que tienen la forma de un tronco de pirámide, constituyendo cada una de estas plaquitas, a consecuen-



cia de su colocación en el cuerpo de la fresa, un diente.

5.- Para el buen rendimiento de la fresa, es preciso que el mismo punto de los dientes sea perfectamente concéntrico al eje de la fresa. Para esto, es preciso, pues, que las caras de tope de las plaquitas, en el sentido axial y en el sentido radial, situadas sobre el cuerpo y el núcleo de la fresa, sean también perfectamente concéntricas.

10.- El sistema que vamos a describir más adelante presenta las ventajas de una sencillez de ejecución real, de una gran precisión y de la fortaleza necesaria para esta clase de herramienta, Esta sistema puede ser aplicado a fresas de diámetro grande y pequeño y cualquiera que sea su número de dientes.

15.- El conjunto de este sistema está representado en los dibujos anejos:

La figura 1 es un corte por el eje de la fresa.

La figura 2 es una vista exterior de la fresa llevando un corte que muestra el bloqueo de la plaquita por medio de la cuña.

20.- La figura 3 es una semivista en planta y un semicorte visto desde arriba.

25.- Esta fresa se compone de un cuerpo de acero tratado, designado por a, en el cual se hacen en el sentido radial un número de muescas igual al número de dientes. Estas muescas son en forma de trapecio, estando el lado pequeño del trapecio vuelto hacia la parte de arriba de la fresa. Se puede ver en la figura 2 y en corte una de estas muescas ocupada por la cuña, designada por c, y por la plaquita designada por e. Se puede ver igualmente que la
30.- plaquita, a consecuencia del fresado de la muesca en forma



de trapecio, viene a reposar en el fondo y asegurar así un tope perfecto de toda la cara de la plaquita en el sentido axial.

5.- Para tener un tope de las plaquitas en el sentido radial, se encaja a viva fuerza en el interior del cuerpo de la fresa un núcleo, designado por b, de acero tratado.

10.- Sobre este núcleo se han practicado previamente, en su parte cilíndrica exterior, fresados correspondientes a cada uno de los dientes. Estos fresados están hechos (véase el corte de la figura 3) de manera que las plaquitas se apoyen en todo su grosor, pero en la mitad solamente de la altura (figura 1), para permitir la separación de la limadura.

15.- Para fijar la plaquita, es preciso, con ayuda del tornillo d, hacer penetrar la cuña en su alojamiento, lo que asegura una fijación suficiente. Para separar la plaquita, es preciso desapretar el tornillo algunas vueltas y dar un golpe seco sobre la cabeza del tornillo para desbloquear la cuña.

20.- Como es fácilmente comprensible para los técnicos en la materia, podrán ser introducidas cuantas modificaciones de tamaño, forma, disposición y naturaleza de los elementos componentes del invento se consideren necesarias para un mejor logro de los fines del mismo, siempre que no se altere su esencialidad primitiva, y cuya descripción ha sido facilitada a título informativo y no limitativo, debiéndose interpretar los conceptos expuestos en su más amplia acepción.

25.-

30.-



N O T A

Descrita suficientemente la naturaleza del objeto de la presente solicitud se declara de propia y nueva invención lo contenido en las siguientes

5.-

R E I V I N D I C A C I O N E S

10.-

1º.- Disposición de montaje de dientes para tipos de fresas provistas de dientes postizos, caracterizada porque la posición de los dientes postizos, realizados en carburos metálicos duros, está dada por puntos de tope situados en el sentido axial sobre el cuerpo de la fresa y en el sentido radial sobre un núcleo aplicado en el interior del cuerpo de la fresa.

15.-

2º.- Disposición de montaje de dientes para tipos de fresas provistas de dientes postizos, según se reivindica en el punto 1, caracterizada por el hecho de que los dientes están mantenidos por cuñas fijas por tornillos.

20.-

3º.- DISPOSICION DE MONTAJE DE DIENTES PARA TIPOS DE FRESAS PROVISTAS DE DIENTES POSTIZOS.

Todo ello tal y como se describe en el cuerpo de la presente Memoria, se reivindica en su Nota y se representa a título de ejemplo en la adjunta hoja de planos.

Esta Memoria consta de cuatro hojas foliadas y mecanografiadas a dos espacios por una sola de sus caras.

Madrid, 29 ENE. 1968

M. S. S. S.



Fig.1

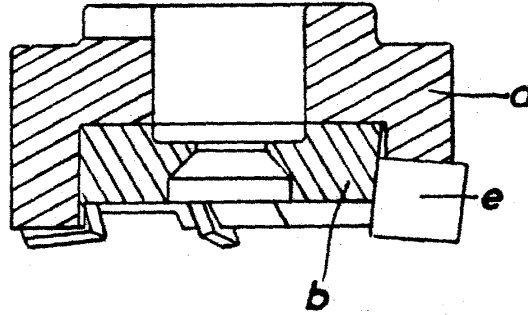


Fig.2

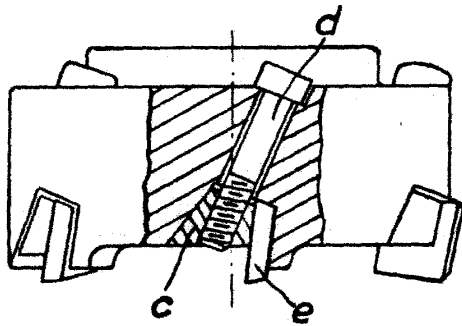
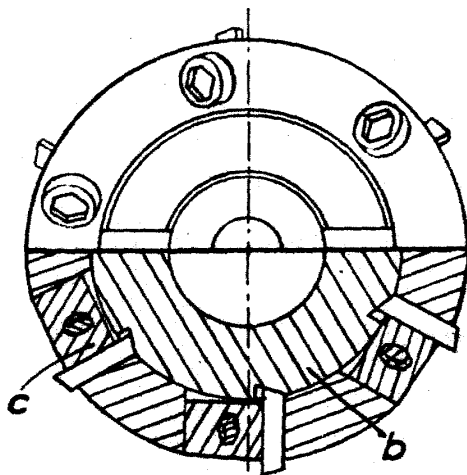


Fig.3



J. Tessot