

349609

22



MEMORIA DESCRIPTIVA.
=====

PATENTE DE INVENCION.

PAIS : ESPAÑA.

DURACION : 20 AÑOS.

OBJETO : "SISTEMA DE ALIMENTACION CENTRALIZADA
"Y PERMANENTE PARA CALEFACCION POR RADIA-
"DORES AUTONOMOS".

=====

A nombre de : DON MANUEL BLANCO SAAVEDRA.

Residente en : MADRID, Calle Torrelaguna, 112.

Nacionalidad : ESPAÑOLA.



La calefacción mediante radiadores autónomos, en los que individualmente se obtiene la energía calorífica suficiente para calentar el agua interior, bien sea por medios eléctricos o de cualquier otro origen, presenta generalmente el in-

- 5.- conveniente fundamental de que la evaporación del agua interior, provoca notables disminuciones del volumen de la misma al cabo de un cierto tiempo, lo cual obliga a utilizar especiales instrumentos o elementos de circunstancias para proceder al nuevo llenado de cada uno de los radiadores así como
- 10.- una vigilancia de que los mismos estén en las mejores condiciones para evitar que éstos funcionen en circunstancias de mal empleo para las que no está calculada la instalación.

Esta serie de inconvenientes ha llevado al estudio de un sistema de alimentación centralizada y permanente, al

- 15.- cual se refiere la presente memoria, y con el que se eliminan cuantas desventajas se han citado, logrando siempre un perfecto llenado de cada uno y todos los radiadores que se empleen en un mismo local, bien sea vivienda o industria, aprovechando las ventajas del radiador autónomo de que funcione solamente el que sea preciso en cada instante, y las
- 20.- de instalación central con alimentación continuada en todos ellos.

En esencia, esta instalación o sistema que se cita, está constituido por un depósito general del que parte una conducción de escaso diámetro, preferiblemente en materiales



- plásticos o similares, de escaso valor o coste cuya conducción está dotada de las derivaciones pertinentes para hacer llegar a todos los radiadores del local donde se instale el agua procedente de dicho depósito y en la cantidad ínfima
- 30.- que es necesaria para mantener el llenado de los radiadores, puesto que no se trata de hacer circular por ellos ninguna clase de corriente, sino simplemente de mantener el nivel y llenado adecuado, el cual sólo desciende por evaporación y por tanto precisa de un mínimo de agua para tal necesidad.
- 35.- El empleo de este tipo de conducciones, permite hacer una instalación con toda sencillez, sin trabajos de albañilería de ninguna clase, tal y como puede efectuarse una instalación eléctrica externa, aplicable a cualquier tipo de local, con un mínimo de gasto y permitiendo siempre que los radiadores autónomos que se empleen puedan estar en servicio o fuera de él, ya que no interfieren a la alimentación del resto, al ejecutar la totalidad de la instalación mediante derivaciones y nunca en serie ya que cada radiador recibe su alimentación con entera independencia del resto.
- 40.-
- 45.- A continuación se hará una detallada descripción del sistema que se cita, con referencia al plano que se acompaña, en el que se representa a simple título de ejemplo, no limitativo, una forma preferente de realización susceptible de todas aquellas variaciones de detalle que no supongan una
- 50.- alteración fundamental de las características esenciales del mismo.
- En dicho plano se ilustra:
- En la figura 1: Esquema general de la instalación de acuerdo con el sistema.
- 55.- En la figura 2: Detalle de un radiador y depósito gene-



ral visto este último en sección para exposición de sus elementos interiores.

En la figura 3: Detalle en sección del sistema con empleo de depósito a mismo nivel y gran superficie, para prevenir retornos al mismo.

Según el ejemplo de ejecución representado, el sistema de alimentación centralizada y permanente para calefacción por radiadores autónomos, objeto del invento, está constituido por un depósito 1 general al que por una conducción 2 llega el agua de la red común del local que se trate, existiendo en dicho depósito el correspondiente sistema de válvula de cierre por boya 3 o similar al que no se hace referencia por tratarse de cualquier sistema conocido actualmente, para impedir la entrada del agua en el momento en que ésta alcance el nivel deseado.

De este depósito general parte una conducción 4 de diámetro mínimo calculado de acuerdo con el número de radiadores a alimentar y preferentemente de material plástico o similar, de fácil acoplamiento sobre paredes y pavimentos sin necesidad de especiales acondicionamientos, cuya conducción está dotada de cuantas derivaciones 5 sean menester como radiadores 6 existan en el total de la instalación.

Cada uno de dichos radiadores, por su cualidad de autónomos, está dotado de su correspondiente elemento productor de energía calorífica 7 bien sea de tipo eléctrico, bien de otro sistema actualmente utilizado en esta clase de calefacciones, cuyo sistema permite que cada uno de los radiadores, pueda estar en servicio de forma totalmente independiente del resto de los mismos, pero siempre recibiendo todos ellos la alimentación de agua que proviene del depósito general 1.



Organizado de esta forma el sistema de alimentación aludido, toda clase de pérdidas en cada uno y todos los radiadores 6 quedan automáticamente compensadas por medio del depósito 1 al tiempo que éste vuelve a cargar la cantidad de agua suministrada por su conducción de alimentación 2.

90.- Dado que en caso de un exceso de calor en el radiador e incluso en el momento de iniciarse la acción calefactora, en éste se produce un aumento de volumen en el agua interior, es posible que en un momento dado pueda verificarse un movimiento de reversión del agua hacia el depósito o hacia la conducción general 4, para lo cual se prevé un sistema de termostato que pueda cerrar automáticamente la entrada del

95.- conducto de alimentación hacia el radiador o bien, como solución para los casos en que pueda situarse el depósito de alimentación 1 al mismo nivel que la zona alta de cada radiador, se ha previsto el empleo de un depósito de gran superficie, permitiendo la reversión del agua al mismo, sin notable ascenso en su nivel, ya que la cantidad que volviera a él sería siempre mínima al tiempo que por la citada gran superficie permite un enfriamiento rápido para en todo momento lograr la alimentación continua, permanente y centralizada en el conjunto de radiadores de una instalación como la citada.

100.- La forma, materiales y dimensiones podrán ser variables y en general cuanto sea accesorio y secundario, siempre que no altere, cambie o modifique la esencialidad del objeto que se describe.

105.- Los términos en que queda redactada esta memoria son ciertos y fiel reflejo del objeto descrito, debiéndose tomar con carácter amplio y nunca en forma limitativa.

110.- El peticionario se reserva el derecho a la obtención de

115.-



los certificados de adición complementarios por las mejoras o perfeccionamientos que en lo sucesivo pudiera aconsejar la práctica.

N O T A.

120.- Los puntos de invención propia y nueva que se presentan para que sean objeto de esta Patente de Invención en España, por veinte años, son los siguientes:

12.- Sistema de alimentación centralizada y permanente para calefacción por radiadores autónomos, caracterizado por

125.- el hecho de haberse previsto el conjunto de radiadores autónomos que se empleen en un mismo local alimentados mediante una conducción de mínimo calibre, con las derivaciones pertinentes, para que tal alimentación sea independiente en cada radiador y sin obturar u obstaculizar el proceso de alimenta-

130.- ción en el resto de los mismos, teniendo esta conducción la única misión de mantener el nivel de agua en cada uno de los radiadores para que funcionen en el máximo de condiciones técnicas para su rendimiento calculado.

135.- 22.- Sistema de alimentación centralizada y permanente para calefacción por radiadores autónomos, según punto 12, caracterizado porque la conducción general de los radiadores parte de un depósito único para todo el sistema que recibe el agua de la red común y que está dotado de los elementos de válvulas adecuados, para que al tener el nivel previsto

140.- cese la entrada de agua con el fin de que toda clase de pérdidas existentes en cada radiador por evaporación, fugas o causas distintas, sean automáticamente repuestas por el depósito general, sin que éste pierda nivel.

32.- Sistema de alimentación centralizada y permanente



145.- para calefacción por radiadores autónomos, según anteriores puntos, caracterizado por haberse previsto elementos adecuados por termostatos y válvulas automáticas, para eliminar la posibilidad de reversión del agua hacia la conducción general por aumento de volumen del agua en el interior de los

150.- radiadores debido a la elevación de temperatura en los mismos.

49.- Sistema de alimentación centralizada y permanente para calefacción por radiadores autónomos, según anteriores puntos, caracterizado por el hecho de que en caso de permitirlo el local de instalación se emplea un depósito de alimentación al mismo nivel que la zona alta de los radiadores y con amplia superficie para permitir la reversión de agua hacia el mismo, sin notable aumento de nivel, y con fácil refrigeración por la gran superficie que presenta.

160.- 52.- "SISTEMA DE ALIMENTACION CENTRALIZADA Y PERMANENTE PARA CALEFACCION POR RADIADORES AUTONOMOS", todo tal y conforme se describe en la presente memoria, la cual consta de 164 líneas y a título de ejemplo se representa en el adjunto dibujo.

Madrid, 22 ENE. 1968

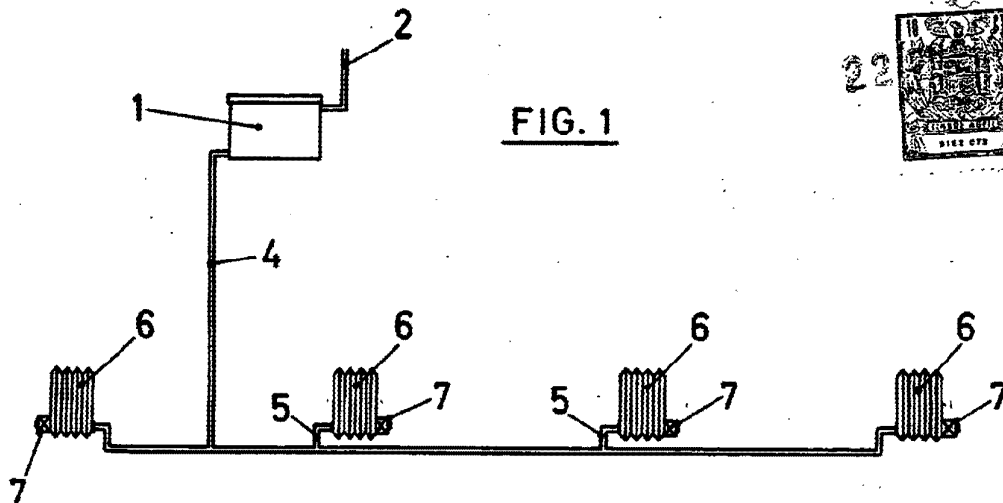
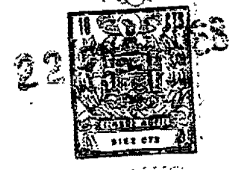


FIG. 2

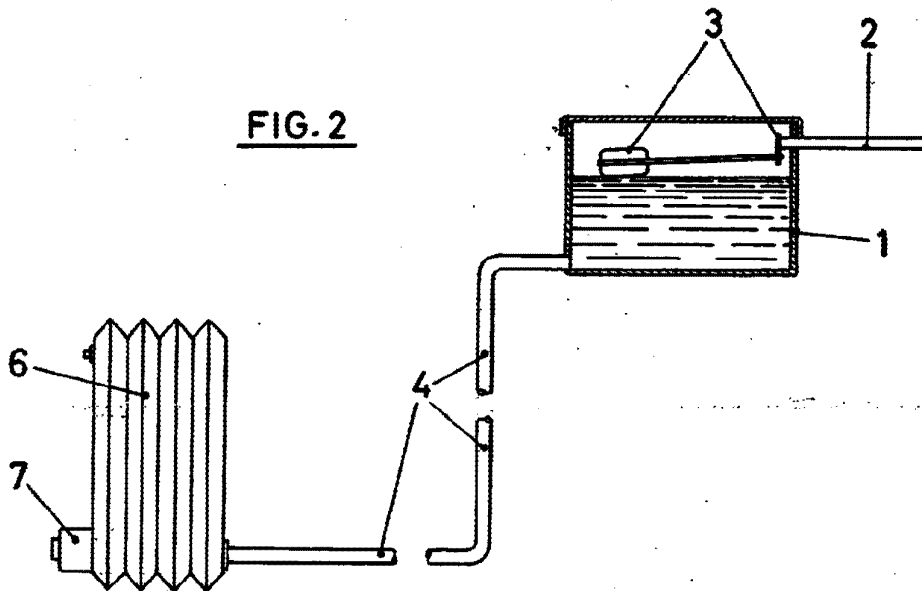
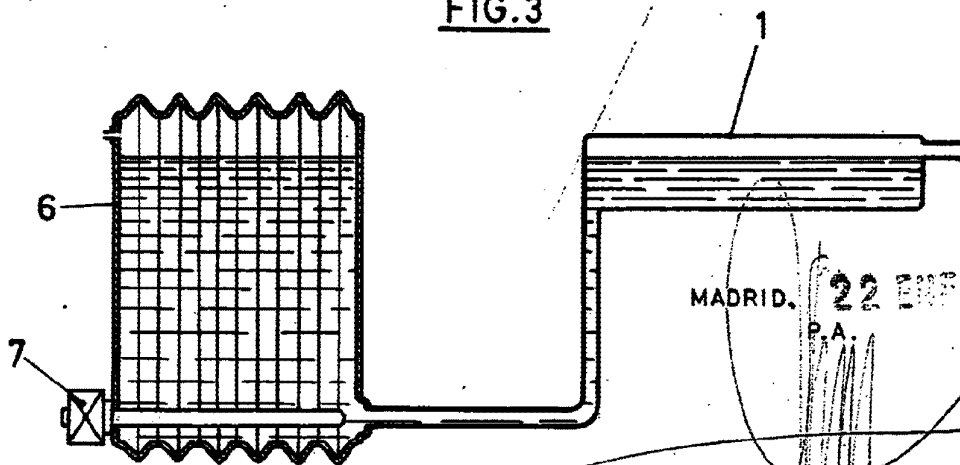


FIG. 3



MADRID. 22 FEB. 1968
P.A.