

P - 37.370

Cas N° CT 26

349421

Memoria descriptiva

24 FEB. 1938



para solicitar PATENTE DE INVENCION por 20 años

a nombre de SOCIETE INDUSTRIELLE DE TRANSMISSIONS

~~entidad de nacionalidad~~ sociedad anónima francesa,

con domicilio en 116, rue Danton, Levallois- Perret, Francia.

por: "UN DISPOSITIVO DE POLEA DE DIAMETRO VARIABLE" (Clase Internacional F16h)

2.68



La invención se refiere a unos perfeccionamientos en la construcción de las poleas de diámetro variable utilizadas en las transmisiones de correas trapezoidales para permitir una variación de la velocidad de impulsión.

5 Se aplica más particularmente al tipo de poleas que comprenden dos platos cónicos solidarios en rotación de un cubo que se fija sobre un extremo de árbol motor, estando uno de los platos fijado axialmente sobre este cubo mientras que el otro es móvil axialmente bajo el mando de un sistema de tornillo-tuerca coaxial con dicho cubo. Los 10 perfeccionamientos objeto de la invención tienen sobre todo por fin simplificar la realización de estas poleas y hacer por consiguiente su construcción más económica.

15 Unos ejemplos de realización de poleas que incluyen estos perfeccionamientos se representan en los dibujos adjuntos, en los cuales:

-la figura 1 es una vista en alzado y corte de una polea.

20 -la figura 2 es una vista por arriba de la figura 1.

-la figura 3 es una vista en alzado y semi-corte de una modificación de la figura 1.

25 Las poleas representadas en estos dibujos comprenden un cubo 1 que se fija en el extremo del árbol motor de la transmisión, y dos platos cónicos 2-3 solidarios en rotación del cubo 1. El plato 3 está fijado axialmente y se apoya sobre un saliente 4 del cubo, mientras que el otro plato 2 es móvil axialmente, para poder aproximarse o alejarse del plato fijo 3 para hacer variar el diámetro de arrollamiento de la correa. El plato 2 está con este fin 30



5 unido al cubo por una chaveta deslizante 5. El plato móvil
3 se desplaza axialmente bajo el mando de un sistema de
tornillo y tuerca coaxial al cubo. En el caso de las figu-
ras 1 y 2 el tornillo 6 está fijado a una placa 7 unida en
10 12 a una parte fija cualquiera. Esta placa 7 inmoviliza
el tornillo 6 en rotación y en traslación mientras que la
tuerca 8 que se atornilla sobre este tornillo lleva un ór-
gano de maniobra tal como el volante 9. Esta tuerca está
unida en traslación al plato móvil 3 por intermedio del ro-
damiento de bolas 10. El tornillo 6 está centrado sobre
el cubo 1 por intermedio del rodamiento de bolas 11.

15 El tornillo 6 está además unido, por intermedio
de la placa 7, a una cubierta cilíndrica 13 que recubre el
extremo de la tuerca 8 para asegurar la estanqueidad del
sistema tornillo-tuerca.

20 Los rodamientos 10 y 11 llevan ventajosamente un
dispositivo de estanqueidad simple 15-16 dispuesto sobre
sus caras exteriores, lo que garantiza que el recinto si-
tuado en el interior del mecanismo, entre los rodamientos
10-11, así como los propios rodamientos, está protegido
contra la introducción de cuerpos extraños. Por otra par-
te, estos dispositivos de estanqueidad retienen la grasa
de la que ha sido provisto el recinto interior y aseguran
a la polea un engrase permanente.

25 En las figuras 1 y 2, la cubierta 13 está hendi-
da como se representa en la figura 2 para formar dos partes
que pueden ser aproximadas por un sistema de apriete con-
céntrico de tornillo 14 que permite inmovilizar la tuerca
8 en la posición elegida para el ajuste de la polea.

30 El conjunto antes descrito forma una polea de



diámetro variable de construcción simple y económica y de mantenimiento reducido. Esta simplicidad es acentuada todavía por la utilización de medios de montaje simples tales como el montaje por clavos 15 del volante sobre la tuerca y de la placa fija 7 sobre el tornillo. Con el mismo fin la fijación del plato fijo 2 sobre el cubo y de las jaulas de los rodamientos 10-11 sobre el plato móvil y la tuerca y sobre el tornillo y el cubo se realiza por interposición de una película plástica endurecida que ofrece una buena resistencia al cizallamiento y que permite ejecutar los apoyos con una tolerancia de ajuste amplia.

En el caso de la figura 3 el tornillo 6 es fijo en traslación pero está unido, con su cubierta cilíndrica 13, a un órgano de mando en rotación que puede ser por ejemplo un piñón de cadena 20 o un volante de maniobra. La tuerca 8 está como anteriormente unida en traslación al plato móvil 3 pero está inmovilizada en rotación por medio de una bieleta 21 que une esta tuerca a una parte fija cualquiera. Esta bieleta 21 está articulada en cada extremo por una rótula 22 que le permite acomodar movimientos axiales de la tuerca.

Por supuesto, la invención no está limitada estrictamente al ejemplo de realización descrito, a partir del cual se podrán concebir variantes de ejecución.

La presente solicitud que corresponde a la presentada en Francia, con fecha 18 de Enero de 1967, bajo el número 91.683, se acoge a los beneficios del Artículo 51 del vigente Estatuto sobre Propiedad Industrial.

19.2.68



N O T A

5 Los puntos de invención, propia y nueva, que se
presentan para que sean objeto de esta solicitud de Patente
de Invención en España, por VEINTE años, son los si-
guientes:

10 1.- Un dispositivo de polea de diámetro variable
para transmisiones de correa trapezoidal, del tipo que com-
prende dos platos cónicos solidarios en rotación de un cu-
bo central, siendo un plato fijo axialmente, mientras que
el otro plato puede deslizar axialmente sobre el cubo bajo
el mando de un sistema de tornillo-tuerca coaxial al cubo,
15 caracterizado porque el tornillo del sistema de mando es
solidario de una cubierta cilíndrica que recubre la tuerca
y que asegura la estanqueidad del sistema de mando.

20 2.- Un dispositivo según la reivindicación 1, en
el cual el tornillo está fijado en rotación y en traslación
axial, mientras que la tuerca está unida en traslación al
plato móvil y lleva un órgano de maniobra tal como volante,
25 caracterizado porque la cubierta cilíndrica que rodea la
tuerca está hendida y lleva un sistema de apriete concén-
trico que permite inmovilizar la tuerca.

30 3.- Un dispositivo según la reivindicación 1, en
el cual el tornillo está fijo en traslación y unido a un
órgano de mando en rotación, mientras que la tuerca está
fija en rotación y unida en traslación al plato móvil, ca-
racterizado porque la tuerca está unida a una parte fija
por medio de una bieleta articulada en cada extremo por
rótulas.

24 FEB



4.- Un dispositivo según la reivindicación 1, y las reivindicaciones 2 y 3, caracterizado porque la fijación del plato fijo sobre el cubo y la fijación de las jaulas de rodamiento en su alojamiento están realizadas por interposición de una película plástica.

5.- Un dispositivo de polea de diámetro variable. Tal y como se ha descrito en la Memoria que antecede, representado en los dibujos que se acompañan y para los fines que se han especificado.

La presente Memoria consta de seis hojas escritas a máquina por una sola de sus caras.

Madrid,

24 FEB. 1968

P. A.

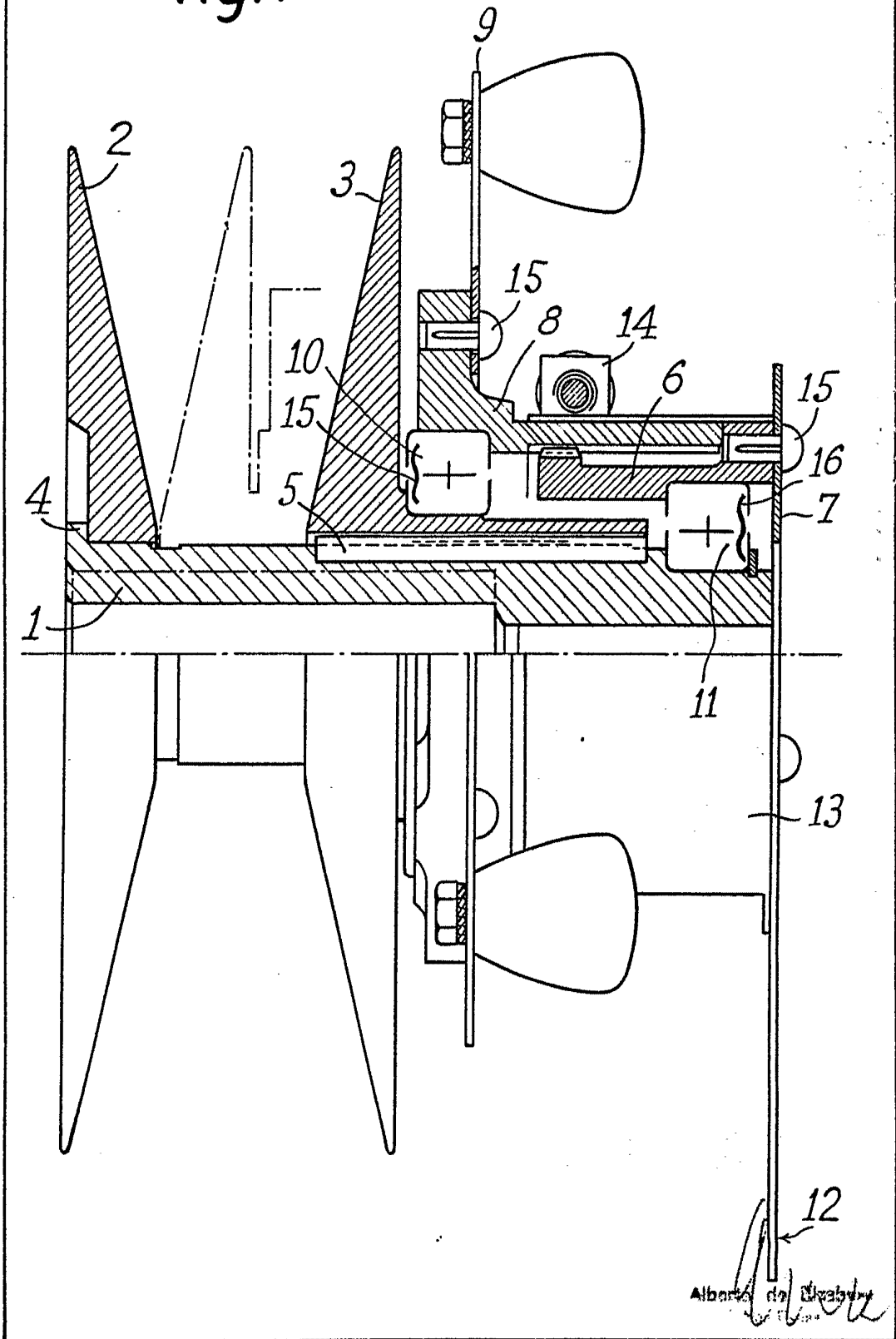
Alberto de Elizabete
por el autor

19.2.68

A. A. B.



Fig. 1



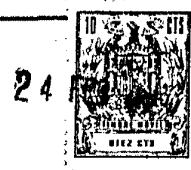
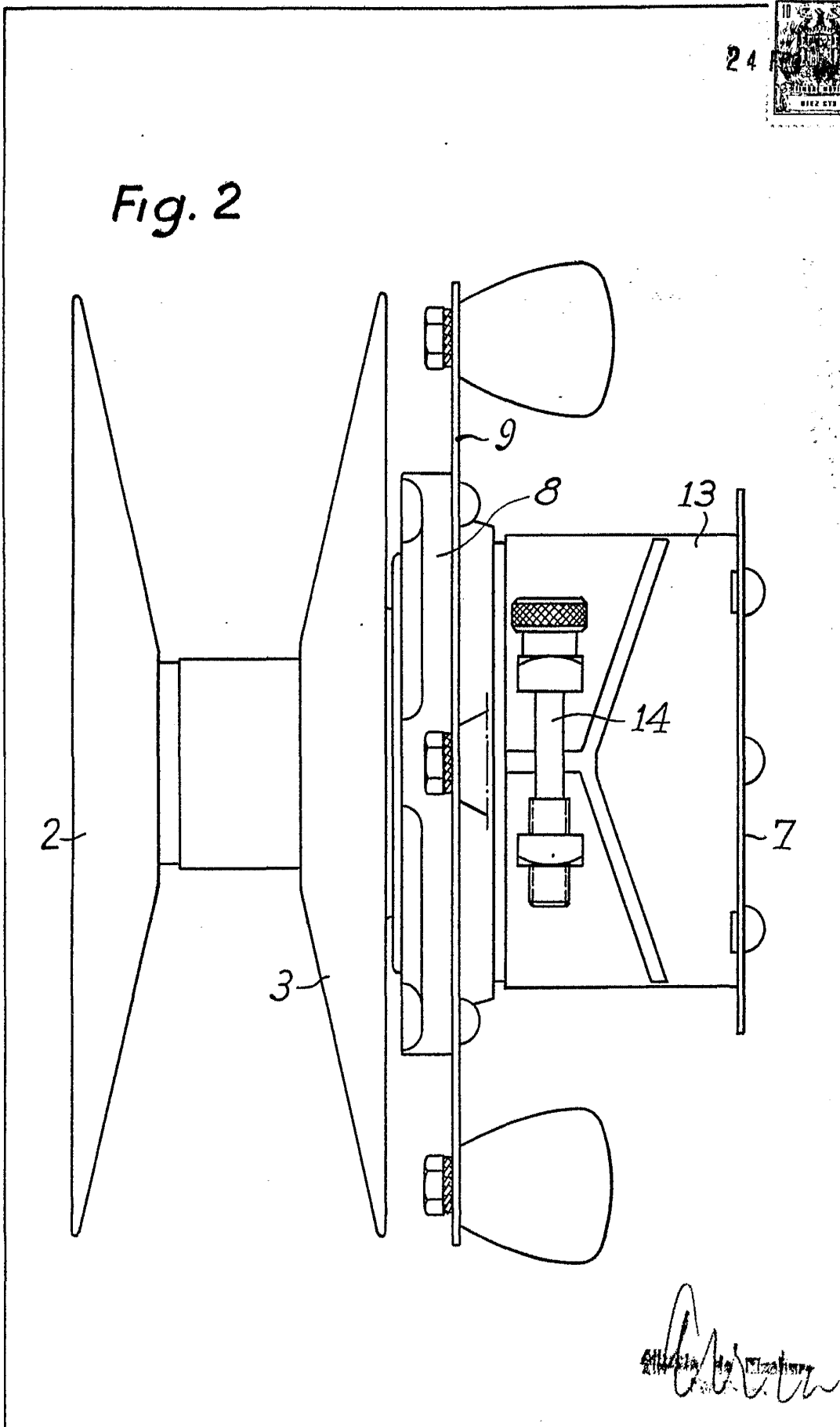


Fig. 2



Handwritten signature or mark at the bottom right of the diagram.



Fig. 3

