

342332



MADRID

MEMORIA DESCRIPTIVA

que se acompaña a una solicitud de patente de invención,
por veinte años, para España y sus Posesiones, por

PERFECCIONAMIENTOS EN GATOS MECANICOS PARA ELEVACION LATERAL DE UN VEHICULO.

Solicitante : D. Arne RUNEGARD

Nacionalidad : Sueca

Residencia : MADRID, España

Domicilio : Pº de los Olivos 85, Carretera de Extremadura.



MEMORIA DESCRIPTIVA

La presente invención se refiere a perfeccionamientos en gatos mecánicos y aporta un gato de esta cualidad, que se halla estudiado para levantar el vehículo lateralmente dejando en el aire dos ruedas de un mismo costado.

5 Son diversas las ventajas propias de la invención; entre ellas merecen ser destacadas las siguientes:

a - Levanta el vehículo totalmente por uno de sus costados.

10 b - Va provisto de ruedas locas que permiten llevarlo sin esfuerzo a cualquier punto.

c - Está dotado de un sencillo mecanismo de retención en posición de elevación, graduable a diversas alturas y que posee la más completa seguridad.

15 d - Posee el brazo de palanca armable y desarmable, lo que permite ocupar poco espacio cuando no se halla montado en posición operativa.

e - Está calculado de manera funcional, resistente y muy segura y es de accionamiento rápido, y cómodo.

20 Estas ventajas y otras más, adicionales, se desprenden de la lectura de la presente memoria, para cuya mejor comprensión se acompañan los dibujos adjuntos, que muestran un ejemplo de realización, no limitativo, del objeto de la invención, el cual es susceptible de cuantas variantes ejecutivas sean posibles sin que se altere la esencia de la misma. En los citados dibujos:

25 La fig. I muestra el brazo desmontable de la palanca de mando del elevador.

30 La fig. 2 muestra una vista lateral, en alzado, del conjunto; mostrando en las dos subfiguras anexas dos realizaciones de acople del brazo desmontable.

15 DIC



La fig. 3 muestra un alzado de la parte posterior del aparato.

La fig. 4 es una planta de la parte central y posterior del bastidor y juego de ruedas locas, de rodadura.

35 La fig. 5 muestra el tubo telescópico coordinado con el tubo elevador, apreciándose en dos vistas ortogonales.

La fig. 6 muestra dos vistas, en perfil y en planta, de la base o plataforma de apoyo, elevadora, que levanta al vehículo apoyándose bajo un lateral del chasis del mismo.
40

De conformidad con la invención referida a los dibujos adjuntos, el gato se halla constituido por una palanca (PM) de mando para el órgano elevador, la cual, junto a su extremo libre, posee un manillar (BR) diametral, para facilitar su accionamiento. Junto al extremo opuesto posee una perforación (P) pasante; esta pieza se halla constituida en tubo metálico.
45

La mencionada palanca (PM) se halla prevista para que en su extremo inferior se introduzca (o, alternativamente, sea introducida) en el otro brazo del aparato (PM') efectuándose esta unión común, embutidos uno en el otro, asegurándose por medio de un bulón (BU), lo cual facilita el acople de las piezas de manera rápida y fácil, así como su desmontaje sencillo y rápido.
50

Este otro brazo (PM') del aparato, posee, a tal efecto, otra perforación (P) en su extremo libre, de acople al brazo precedente. En la parte opuesta, esta pieza (PM') lleva un eje montado sobre cojinetes, en cuyos extremos van dos ruedas (R) de giro loco, que sirven para transportar fácilmente el gato al lugar donde se desee, y que van montadas en los cojinetes (CO).
55
60

Para conferir la necesaria resistencia al conjunto



se dota al mismo de un chasis tubular (CH) horizontal, que
partiendo desde el eje (EJ) de las ruedas, va a parar al se-
gundo brazo (PM') antes descrito.

Este segundo brazo es tubular y junto a su extremo
libre posee una ligera acodadura que forma, con el resto
del cuerpo del mismo, un ángulo obtuso, por ejemplo del
orden de unos 165º aproximadamente, disposición que se
adopta para aumentar las posibilidades funcionales del
aparato.

Asimismo, en la parte posterior del aparato va el tu-
bo elevador (TU) flanqueado por dos escuadras metálicas
(ES) para conferirle resistencia, siendo factible refor-
zarlo con otra escuadra posterior, similar. En el extremo
superior, reforzado, de este tubo, va una perforación dia-
metral pasante (PO) apta para ser atravesada por un bulón
(BL); dentro de este tubo elevador se aloja telescópicamente y parcialmente, el extremo inferior de un segundo tubo (TU'), cooperante con el mismo; este segundo tubo (TU') montado telescópicamente, posee diversas perforaciones (PR) (cuatro o cinco, por ejemplo) destinadas a ser atravesadas por el mismo bulón (BL) juntamente con el tubo elevador (TU) a fin de fijar la altura del conjunto que se desee obtener; fijación ésta que ofrece las máximas garantías de seguridad por su resistencia y rigidez, evitando posibles accidentes.

En el extremo superior de este tubo telescópico va acoplada la base elevadora (BE) que en su parte inferior posee unas orejetas (X) que encajando en otras orejetas (OR) previstas en el extremo superior del tubo telescópico (TU'), son atravesadas en común por un bulón (BO) quedando así montado el conjunto. Esta base elevadora se halla dotada de un perfil especial a cuello de cisne o similar, para facilitar su entrada bajo uno de los lar-



gueros laterales del vehículo al que ha de elevar totalmen-
te por uno de sus costados, y retenerlo sin riesgo de es-
capes indebidos.

100 Accionando el gato a través de su palanca de mando
antes descrita, se consigue rapidísimamente la elevación
lateral completa del vehículo sobre uno de sus costados
dejando al aire dos ruedas laterales; la posición en altu-
ra se gradua por medio de las perforaciones (PR) del con-
junto telescópico (TU-TU') y se fija mediante el corres-
pondiente bulón (BL) de manera totalmente fácil y segura.

105 Finalmente, tras lo descrito, sólo resta señalar que
en la presente invención caben cuantas variantes de reali-
zación sean posibles dentro del cuadro general de la mis-
ma, sin que éste se altere, pudiéndose fabricar su objeto
110 en toda clase de formas, tamaños, materiales y potencias
apropiadas, sin limitación.

- - - - -

115 NOTA - Descrito suficientemente lo que antecede sólo res-
ta señalar que lo que se declara propio y nuevo del soli-
citante es lo contenido en las siguientes:



120

125

130

135

140

145

1 - PERFECCIONAMIENTOS EN GATOS MECANICOS PARA ELEVA-
 CION LATERAL DE UN VEHICULO, caracterizados por el hecho
 de estar prevista una palanca de mando para el órgano ele-
 vador, la cual, junto a su extremo libre, posee un mani-
 llar diametral, para facilitar su accionamiento; y junto
 al extremo opuesto, posee una perforación pasante, hallán-
 dose esta pieza constituida en tubo metálico y estando pre-
 vista para que en su extremo inferior se introduzca, o, al-
 ternativamente sea introducida, en otro brazo del aparato,
 efectuándose esta unión común embutándose uno en otro y
 asegurándose a través de un bulón; siendo este segundo bra-
 zo, asimismo, de tubo metálico y poseyendo en su extrmo
 posterior el órgano elevador telescópico y unas ruedas lo-
 cas, de rodadura, para su transporte.

2 - Perfeccionamientos, según reivindicación 1ª ca-
 racterizados porque este segundo brazo, posee, a tal efec-
 to, otra perforación diametral, pasante, en su extremo de
 acople al primer de los brazos descritos, para ser atrave-
 sada por el bulón de fijación común; llevando esta segun-
 da pieza, que se describe, en su parte posterior, un eje
 montado sobre cojinetes, en cuyos extremos, y montadas
 asimismo sobre cojinetes, van dos ruedas de giro loco, con
 llanta de foma o similar, que sirven para el transporte
 del aparato, a cualquier punto deseado.

3 - Perfeccionamientos, según reivindicaciones 1 y
 2 caracterizados porque para conferir la necesaria resis-
 tencia al conjunto, se dota al mismo de un chasis tubu-
 lar horizontal que partiendo del eje de las ruedas, va a
 parar hacia la parte delantera del segundo brazo, de los
 descritos.

4 - Perfeccionamientos, según reivindicación 2 carac-
 terizados porque este segundo brazo, junto a su extremo li-



bre posee una ligera acodadura que forma un ángulo obtuso de un valor, aproximado, de unos 165º.

150 5 - Perfeccionamientos, según reivindicaciones de 1 a 4 caracterizados porque en la parte posterior del aparato va el tubo elevador, flanqueado por unas escuadras metálicas para conferirle mayor resistencia; y en el extremo superior, reforzado, de este tubo, va una perforación

155 diametral pasante, apta para ser atravesada por un bulón; alojándose dentro de este tubo elevador, telescópicamente y parcialmente, el extremo inferior de un segundo tubo cooperante que, acoplado telescópicamente, posee diversas perforaciones destinadas a ser atravesadas por el mismo

160 bulón antes mencionado, juntamente con el tubo elevador, a fin de fijar la altura del conjunto, que se desée obtener.

165 6 - Perfeccionamientos, según reivindicación 5 caracterizados en el extremo superior de este tubo telescópico va acoplada una base elevadora que en su parte inferior posee unas orejetas perforadas que encajando en otras orejetas provistas en el extremo superior del tubo telescópico, son atravesadas, en común, por un bulón, quedando así montado el conjunto.

170 7 - Perfeccionamientos, según reivindicaciones de 1 a 6 caracterizados porque la citada base elevadora se halla dotada de un perfil especial, a cuello de cisne o similar, para facilitar su entrada bajo uno de los largueros laterales del vehículo al que el gato ha de levantar totalmente por uno de sus laterales dejando al aire dos

175 ruedas del mismo lado y sin riesgo de escapes indebidos.

8 - Perfeccionamientos, según reivindicaciones de 1 a 7 caracterizados porque accionando el gato a través de su palanca de mando se obtiene una rápida elevación del vehi-

15.D.00



180 culo sobre uno de sus costados, dejando al aire las dos
ruedas del mismo, y la posición en altura se gradúa por
medio de las perforaciones del conjunto telescópico an-
tes descrito, fijándose mediante el correspondiente bulón
de manera rígida, sencilla y segura, y que evita todo ries-
185 go de caídas indebidas y peligrosas.

9 - PERFECCIONAMIENTOS EN GATOS MECANICOS PARA ELE--
VACION LATERAL DE UN VEHICULO.

- - - -

190 Todo según se describe en esta memoria que consta de
ocho hojas foliadas y escritas por una cara, con ciento
noventa y una línea y dibujo anexo.

Madrid 15 diciembre 1967

p.a.

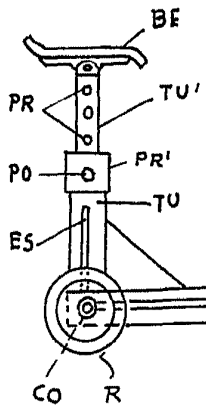


Fig. 2

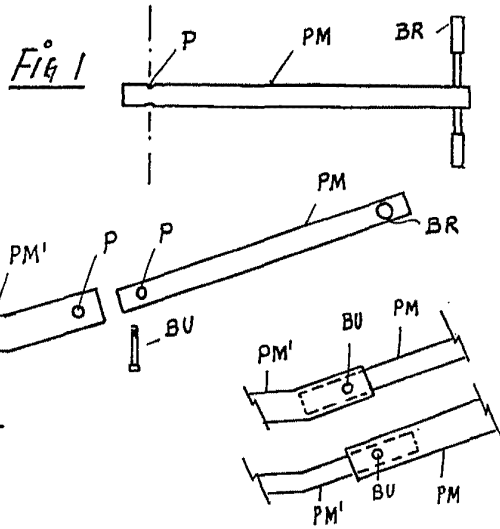


Fig. 1

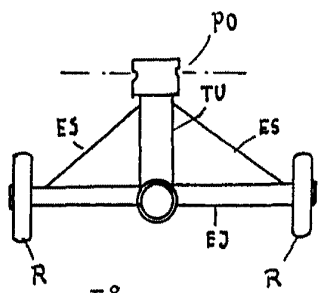


Fig. 3

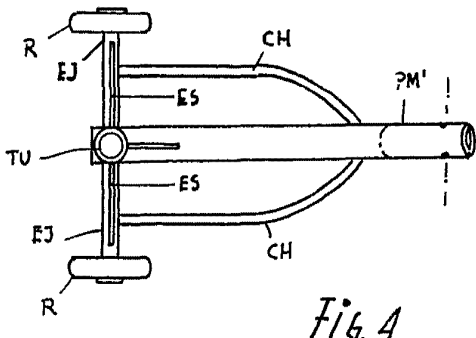


Fig. 4

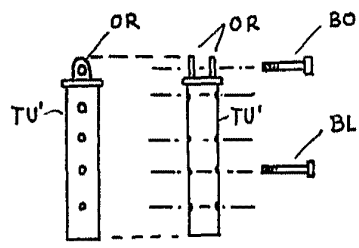


Fig. 5

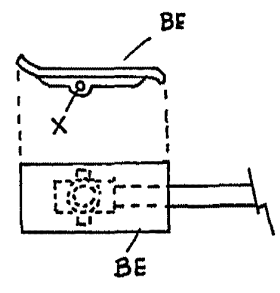


Fig. 6

MADRID 15 DICIEMBRE 1967

