



347679

P A T E N T E
D E
I N V E N C I O N

por "PERFECCIONAMIENTOS EN LLAVES GIRATORIAS PARA RACORDS"
a favor de Don JOSE OLIVART GINE, de nacionalidad española
con domicilio en calle Freixures, 5-4^a, 2^a BARCELONA.

= . =

MEMORIA DESCRIPTIVA

La presente invención, se refiere a unos perfeccionamientos en llaves giratorias para racords, accionada mecánicamente sin requerir el esfuerzo muscular del usuario, preferentemente para su empleo en trabajos de montajes en

5. grandes series cuando hay que girar una llave alrededor de un tubo en los cuales se obtiene además la plena seguridad de que los racords, han quedado por igual y a plenitud apretadas, dando una labor rápida, sin esfuerzo y eficiente.

Una llave giratoria dotada de los perfeccionamientos de esta invención, presenta el elemento motor aparte,

10.

27 NOV.



ya sea eléctrico, neumático, o incluso puede acoplarse a medios motrices ya existentes.

- Esta llave giratoria, consiste esencialmente en un cuerpo-caja, a semejanza de las cabezas de las llaves
5. fijas conocidas, en el cual se aloja una rueda dentada, abierta, por un lado. Para introducir la llave en el racord y poderla sacar una vez fijado el mismo coincidiendo esta abertura, con la medida de los racord a fijar y cuya rueda está accionada por dos ruedas intermedias, que
 10. engranan con una rueda común de arrastre adosada o formando un solo cuerpo, con una rueda cónica, que engrana con otra rueda cónica, gemela montada al extremo del eje motriz, alojado en el cuerpo de la llave, prolongado por un tubo de acoplamiento de longitud conveniente, por cuyo
 15. eje recibe el eje motriz accionador.

La rueda dentada abierta por un lado, es un elemento cambiable, de acuerdo a los racords que convenga apretar.

20. Al girar la rueda dentada, que presenta la boca abierta para abrazar al racord pertinente, esta abertura llega a enfrentarse con una de las ruedas intermedias, pero durante este enfrentamiento, es accionada unitariamente por la otra rueda intermedia y así consecuentemente, pero siempre la rueda boca, permanece activada, por una

27 Nov. 19



o por la otra de las ruedas intermedias, cuando no son ambas las actuantes, no faltándole efecto motriz, a causa de la abertura de la llave.

5. Con el fin de facilitar la explicación, se acompaña a la presente memoria, de una lámina de dibujos, en la que se ha representado un caso de realización, que se cita a título de ejemplo.

En el dibujo:

10. La figura 1, representa frontalmente al cuerpo-cabeza de la llave giratoria, con la correspondiente tapa protectora, fuera de la figura, para que se puedan observar a las dos ruedas intermedias, engranando con la rueda boca, por la parte inferior, mientras por la parte superior, engranan con la rueda motriz que en su parte posterior presenta unitariamente a la rueda cónica que a su vez, engrana
15. con la rueda cónica motriz solidaria al eje motor.

20. La figura 2, representa en sección lateral, al cuerpo de la boca y al cuerpo de la llave, prolongado por el tubo de acoplamiento, en cuyo interior se aloja el elemento o el eje motor.

25. Haciendo referencia a las figuras, es de observar que por 1, se representa a la rueda dentada que presenta la boca, 2 para abrazar el record a fijar; por 3, a cada una de las dos ruedas intermedias, que engranan con la rueda 1, por su parte inferior y con la rueda transmisora 4, que en su dorso presenta la rueda cónica, invisible en el dibujo, que recibe la acción de la rueda motriz 7,



acoplada al extremo del eje motor; por 5, al cuerpo o cabeza de la llave; por 6, a la pared lateral del cuerpo 5; por 8, al cuerpo principal portador del conjunto; por 9, al piñón cónico adosado y unitario a la rueda dentada 4; por 10, a la tapa de la cabeza de la llave, que protege a los engranajes y que al quitarla, permite cambiar a la correspondiente rueda 1, para colocar la que presenta la medida de boca, para los racords a fijar; por 11, a los ejes de los piñones; por 12, al tope de apoyo cambiante con la boca de la llave para mantener la posición centrada del cuerpo de la llave, con el tubo que se trata de fijar situado en la parte opuesta a la entrada de los racords, por 13; al manguito de acoplamiento; por 14, al tubo de acoplamiento; por 15, a la contra-tuerca de fijación del tubo de acoplamiento; por 16, al elemento motor; por 17, al doble bisel. que presenta uno en cada cara, la rueda-boca 1, para localización a manera de cojinete, de efecto axial y radial.

La invención, dentro de su esencialidad, puede ser llevada a la práctica, en otras formas de realización, que difieran en detalle de la indicada a título de ejemplo en la descripción. Podrá, pues, fabricarse en cualquier forma y tamaño, con los materiales más adecuados, por quedar todo ello comprendido en el espíritu de las reivindicaciones.



N O T A

Descrito el objeto de la invención, lo que se declara como nuevo, comprende las reivindicaciones siguientes.

1. Perfeccionamientos en llaves giratorias para
5. racords de accionamientos mecánicos, para trabajos de montaje en grandes series, esencialmente caracterizados por el hecho de que la boca de estas llaves está constituida por una rueda dentada (1), en cuya parte central presenta la boca (2), para poder extraer la llave una vez fijado el record cuya rueda (1), esta engranada con otras dos ruedas
10. intermedias (3), las cuales reciben la acción de otra rueda (4), solidaria de una rueda cónica (9), que engrana con otra rueda cónica (7), fijada al extremo inferior del manguito de acoplamiento (13), que recibe el impulso del elemento (16).
15.

2. Perfeccionamientos en llaves giratorias para
racords, según la reivindicación anterior, esencialmente
caracterizados, por presentar un tope de apoyo (12), que
mantiene la posición normal del cuerpo de la llave, con
20. respecto al record al apoyarse sobre el tubo situado en la parte opuesta a la entrada de los racords; por presen-

27 Nov.



- tar la rueda-boca (1), un doble bisel (17), uno en cada cara; por comprender el cuerpo (5) de la cabeza de la llave, protegido por una aleta (6), de protección, que forma parte del cuerpo (8), portador del conjunto; por
5. comprender una tapa (10), amovible, para el cambio de las ruedas (1), a las medidas de la boca (2), que se requieran según el tamaño de los racords y cuya tapa (10) sirve de cojinete a los ejes (11), de las ruedas dentadas rectas; por comprender un tubo de acoplamiento y manipulación (14)
10. fijado al cuerpo (8), mediante una contratuerca (15).

3. Perfeccionamientos en llaves giratorias para racords.

- Según se describe y reivindica en la presente memoria descriptiva, que consta de 6 páginas foliadas y escritas a máquina por una sola cara y acompañadas de los dibujos reglamentarios.
- 15.

Madrid, a 27 NOV. 1967

D.a.

JAIMÉ ISERCA

B. B.

Francisco JOSÉ RODRIGUEZ

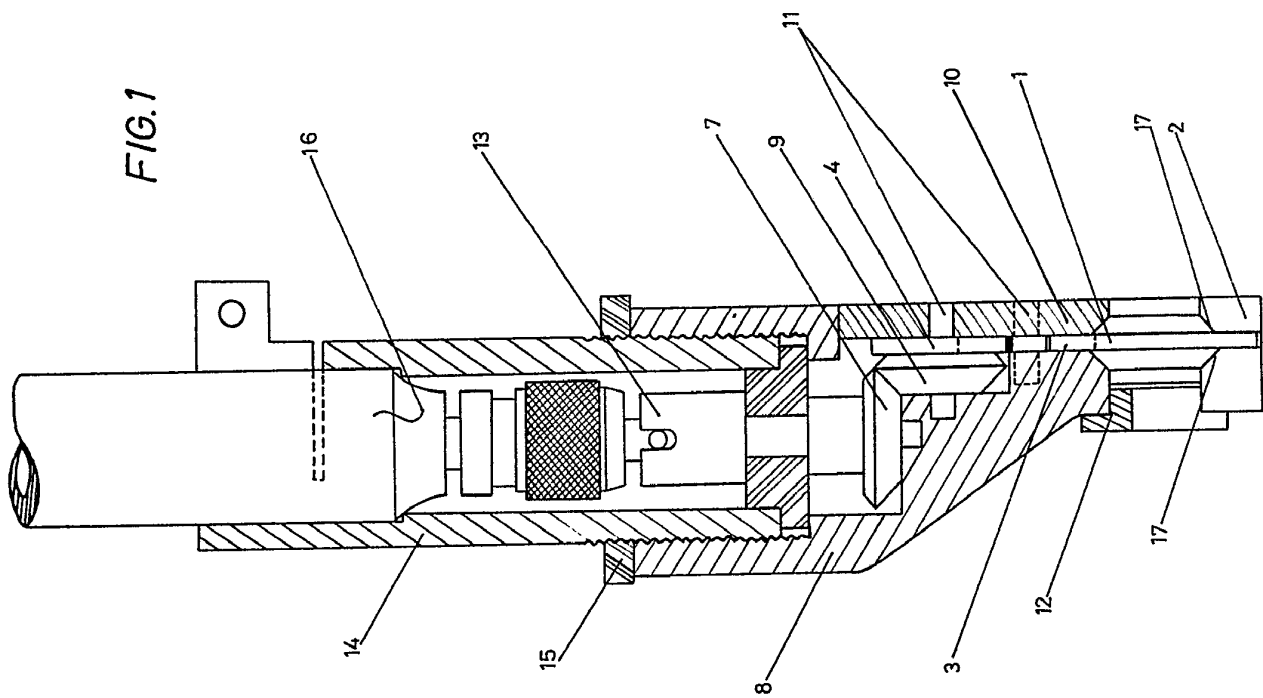


FIG. 1

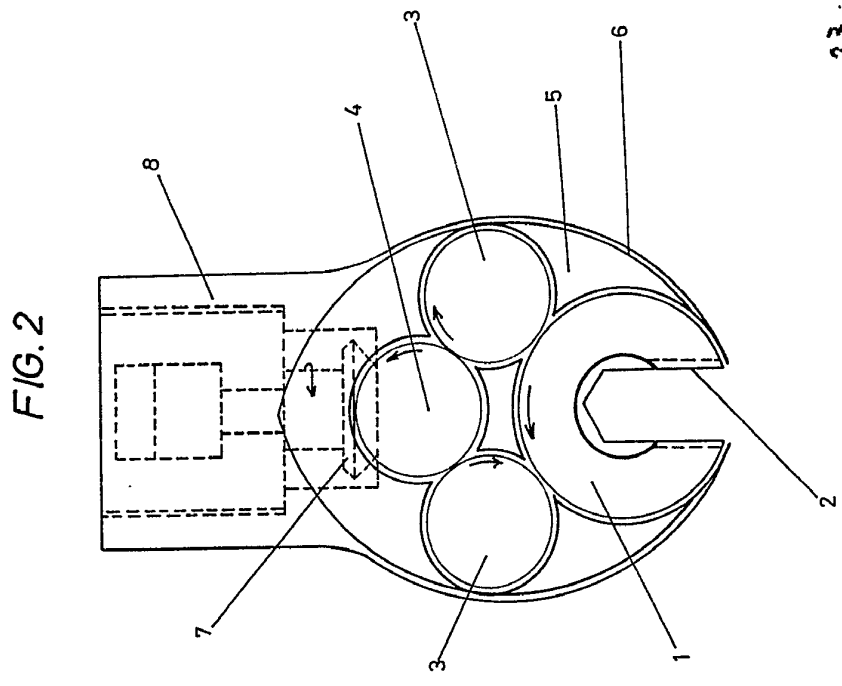
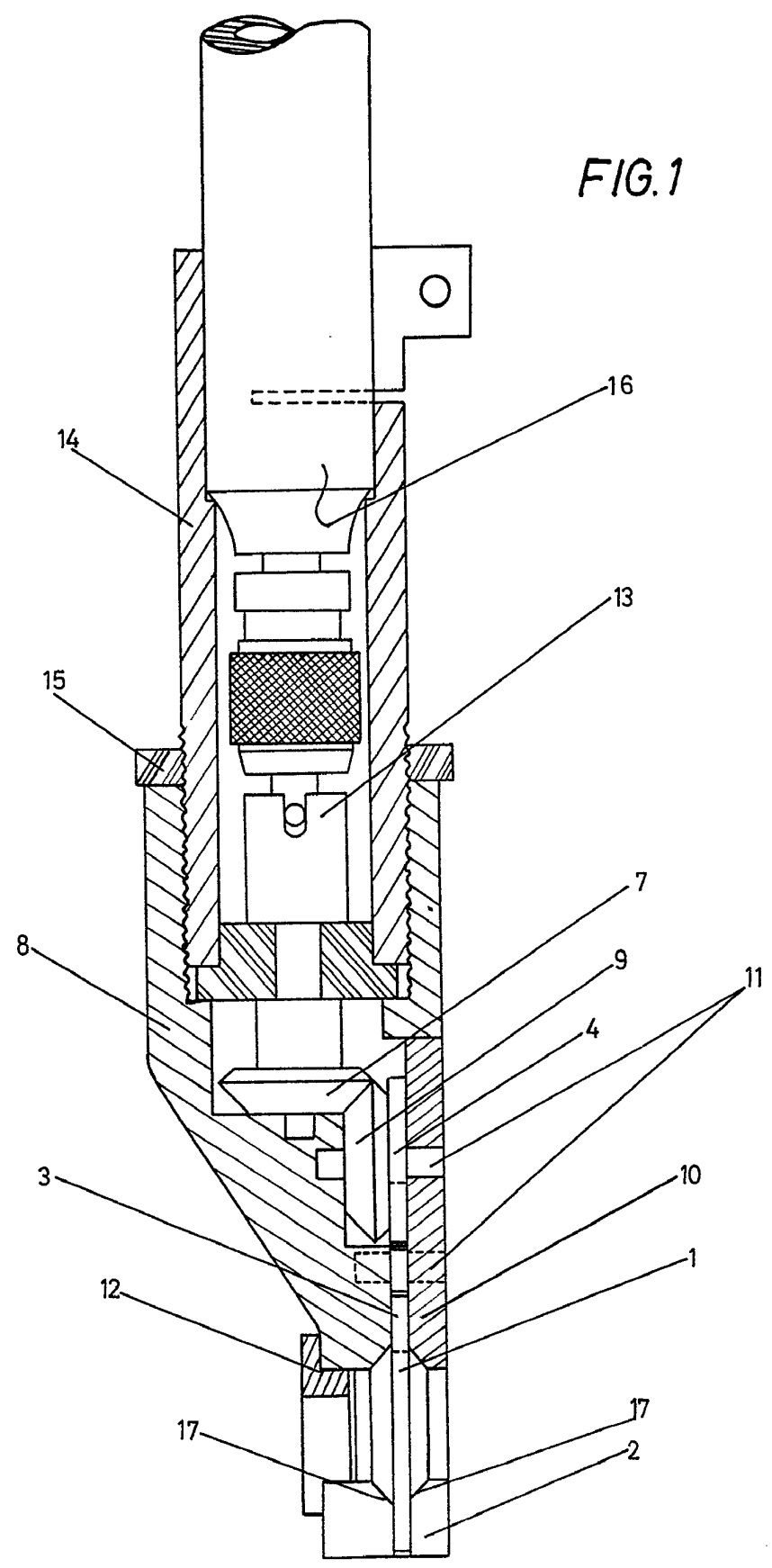


FIG. 2

27 NOV. 1967
Madrid Jaime Isern
pp. 2/3
INVENTOR: D. JOSE OLIVART GINER

FIG. 1



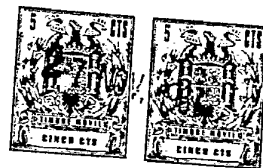
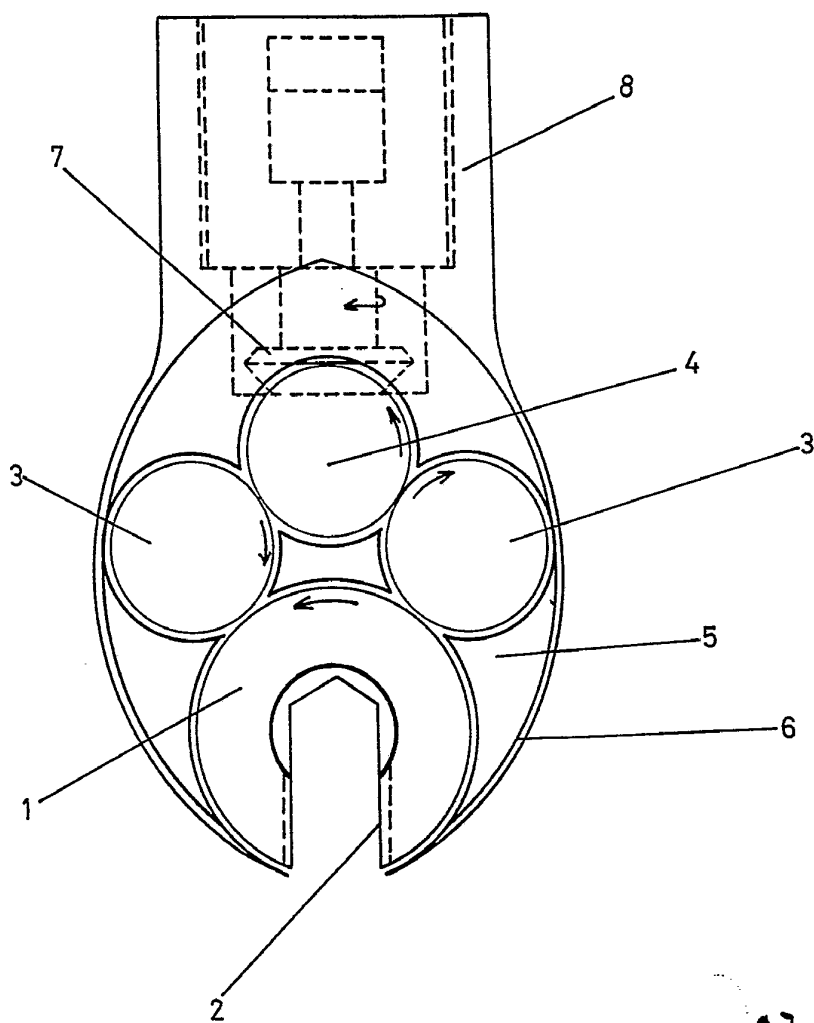


FIG. 2



27 NOV. 1967
Madrid
Jaimeisern
pp. *[Signature]*
INSTRUMENTOS Y MAQUINARIA