

14 NOV. 1937

347604



P A T E N T E
D E
I N T R O D U C C I Ó N

a favor de Doña Nuria ALLEMANY BOSCH, de nacionalidad española, residente en Barcelona, Plaza Camp, 2, por "PERFECCIONAMIENTOS EN LA CONSTRUCCIÓN DE PARES DE CONEXIÓN ELÉCTRICA MÚLTIPLE"

MEMORIA DESCRIPTIVA

La presente Patente tiene como objeto unos perfeccionamientos en el proceso de construcción de pares de conexión eléctrica entre dos grupos de varios circuitos, del tipo que comprende una envolvente cilíndrica portadora de los medios de centrado convenientes, y de los vástagos de conexión susceptibles de introducirse en una base de enchufe provista de las hembrillas correspondientes convenientemente distribuidas.

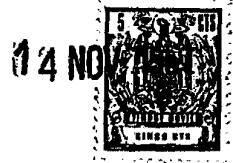
Por los perfeccionamientos objeto de la Patente se prevé la constitución de una de las mitades del par

BAD ORIGINAL

04 NOV



- mediante una envolvente tubular interiormente escalonada para apoyo del borde inferior de un casquillo conductor que sobresale ventajosamente por el borde superior de la citada tubuladura, y a efectos de centrado, presenta a lo
5. largo de una de sus generatrices un refundido en mediacaña así como, en prolongación de su borde inferior, una aleta rematada en dos salientes que, a modo de pinza, van destinados a abrazar el cable conductor que se introduce por el extremo opuesto de la envolvente externa, proporcionando
10. al mismo rigidez mecánica, conectándose los cables emergentes del conductor, aislados entre sí con los extremos inferiores de los vástagos de conexión que atraviesan una placa aislante circular, introducida en el interior del casquillo conductor reposando sobre un manguito anular que se
15. apoya sobre el escalón anteriormente mencionado y retenido en posición mediante un resorte elástico anular introducido en dos regatas laterales diametralmente opuestas, emergiendo dicho resorte por una acanaladura perimetral del casquillo conductos y quedando alojado en una acanaladura perimetral existente en el interior de la envolvente externa y
20. junto a su boca. La base de enchufe del par de conexiones está constituida por un bloque cilíndrico dotado de medios para la fijación del mismo y de una acanaladura anular para introducción del borde del casquillo cilíndrico de la mitad opuesta así como de orificios para paso de los vástagos
25. de conexión, cuyo extremo superior queda por debajo del nivel de la boca del casquillo cilíndrico yendo dotado cada uno de los citados orificios de una laminilla contactora



que emerge por la cara posterior del bloque de base en donde presenta una anilla de conexión convenientemente doblada para impedir la fortuita salida de dicha lengüeta.

- Según otra realización, los presentes perfeccionamientos prevén, para el caso de conexión bipolar, que la envolvente externa vaya dotada únicamente de una amplia acanaladura perimetral superior interna en la cual queda introducido el borde escalonado de una plataforma discoidal, la cual se halla atravesada centralmente por un largo tabique radial que actúa a modo de centrador y, lateralmente, por un vástago cilíndrico, actuando dichos tabique y vástago como terminales de conexión a los que se conecta los terminales del cable eléctrico que se introduce por el extremo opuesto de la envolvente, pudiendo hallarse recubierto eventualmente el conjunto de los dos conductores por una malla de masa la cual puede transmitirse al circuito al que se conecte el dispositivo mediante la prevención de una aleta emergente por la cara interna de la plataforma discoidal y provista en su extremo de dos salientes a modo de pinza que, abrazándola la malla de masa o blindaje, determina la conexión eléctrica, pudiendo emerger por la cara opuesta para conectar con una abertura a propósito existente en la base, a la par que determina la rigidez mecánica de la unión entre cable de entrada y envolvente exterior.
- 5.
 - 10.
 - 15.
 - 20.
 - 25.

Los dibujos adjuntos muestran, a título de ejemplo no limitativo del alcance de la invención, unas formas preferidas de llevarla a la práctica, en representa-



ciones esquemáticas.

En dichos dibujos: La figura 1 es una vista en perspectiva y despiece de la mitad macho de un par de conexión realizado de acuerdo con los presentes perfeccionamientos; la figura 2 es una vista en alzado y parcialmente seccionada de un par de conexión eléctrica múltiple; la figura 3 representa una vista en alzado, longitudinalmente seccionada y una vista en planta, asimismo seccionada, del mismo par de conexión en posición de servicio; la figura 4 se corresponde con una vista en perspectiva y despiezada de la mitad macho de un par de acuerdo con otra realización; y la figura 5 son sendas vistas en alzado y planta, seccionadas, de la mitad del par representada en la figura 4.

Los perfeccionamientos ilustrados prevén que la mitad macho de los pares de conexión eléctrica múltiple se halle constituida por una envolvente -1- dotada en su superficie interna de un escalón -2- de apoyo del borde -3- de un casquillo conductor -4- que emerge ventajosamente por encima del borde -5- de la envolvente -1- y queda fijo en situación mediante una muesca -6- en la que es susceptible de introducirse un resalte -7- existente en el interior de la envolvente -1-.

En el interior del casquillo -4- queda alojado un manguito -46- sobre el que reposa una plataforma discoidal -47- dotada de una muesca en mediacaña -48- según una de sus generatrices, para paso del rehundido -8- existente a lo largo de una de las generatrices del casqui-

14 NOV.



- llo -4-, a los efectos de centrado del mismo en el momento de su introducción en la base de enchufe, atravesada por una pluralidad de vástagos conectores -9- los cuales por su extremo inferior acanalado -10- reciben la conexión de los conductores -11- que, con una envolvente común -12-, se introducen por el extremo alargado -13- de la envolvente -1- quedando, el conductor general -12- retenido en posición y solidarizado mecánicamente a la envolvente -1- por los dos terminales -14- y -15- de una aleta -16- emergente del borde -3- del casquillo -4-, a la vez que la plataforma -6- queda retenida por un resorte elástico -17- que, alojado en una acanaladura perimetral interna -18- existente en la envolvente -1- y junto a su boca se introduce por la ranura -19- del casquillo -4- y en las muescas -20- de dicha plataforma -47-.

- La mitad hembra o base de enchufe del par de conexión eléctrica se halla constituida por un bloque cilíndrico -21- provisto de medios de fijación que, ventajosamente, pueden ser expansiones laterales -22- con orificios pasantes -23- para tornillos de fijación, en la que se ha practicado una acanaladura anular -24- de forma conjugada con la sección del casquillo -4- susceptible de recibir a este último en su interior y una pluralidad de orificios -25- que reciben a su vez a los vástagos de conexión -9- los cuales entran en contacto a presión con unas láminas -26- que emergen por la parte posterior del bloque -21- según anillas de conexión -27-, que, a fin de aumentar la rigidez mecánica de dichas láminas -26-, aparecen dobladas

04 NOV



por su cuello -28-.

- En las figuras 4 y 5 se presenta otra realización de la mitad macho de un par de conexión realizado de acuerdo con los perfeccionamientos objeto de esta patente
5. en la que se prevé que la envolvente -29- vaya dotada junto a su boca de una acanaladura perimetral -30- con un resalte -31- de alojamiento y centrado del borde -32- de una plataforma discoidal -33-, cuyo borde presenta una muesca -34- susceptible de recibir el saliente -31- anteriormente citado, quedando atravesada dicha plataforma -33-, en
10. el caso de que la conexión sea únicamente bipolar, por un tabique diametral central -35- y un vástago cilíndrico -36- que a la par que actúan como elementos de conexión permiten el centrado correcto, los cuales emergen por la parte
15. inferior de la plataforma -33- en vástagos -37- y -38- a los que se conectan los terminales -39- y -40- de los cables eléctricos, que recubiertos con una envolvente común -41- se introducen por el extremo inferior -42- de la caperuza -29-.
20. A efectos de obtener la rígida unión mecánica del cable -41- con la envolvente -29- se prevé que, emergiendo de la cara inferior de la plataforma -33- exista un largo vástago laminar -43- rematado en dos extremos -44- y -45- a modo de pinza que retiene el cable -41- y que,
25. en el caso de que éste último presente un blindaje metálico externo en funciones de masa eléctrica, puede determinar la continuidad del mismo emergiendo por la cara superior de la plataforma -33- y conectándose en la abertura

14 NOV



correspondiente que en tal caso debe preverse en la base de enchufe.

- Serán independientes del alcance de la presente invención los detalles constructivos y demás características que no alteren su esencialidad, utilizadas en su puesta en práctica, por quedar todo ello comprendido dentro del espíritu de las siguientes reivindicaciones.
- 5.

- . -

N O T A

Se reivindica como objeto de la presente patente de introducción:

10. 1. Perfeccionamientos en la construcción de pares de conexión eléctrica múltiples, caracterizados por el hecho de que una de las mitades del par se constituye a base de una envolvente cilíndrica interiormente escalonada para apoyo de un casquillo interno que emerge ventajosamente por el borde superior de la envolvente en funciones de centrador al presentar a lo largo de una de sus generatrices un amplio rehundido en mediacaña y que, con fines de retención del conductos múltiple que se introduce por el extremo inferior de la envolvente, presenta en su
- 15.
20. borde inferior una expansión alargada rematada en una cabeza a modo de pinza, quedando alojado en el interior del casquillo una plataforma discoidal, apoyada sobre un manguito anular, centrada por una muesca en mediacaña conju-



gada con el resalte interno correspondiente al rehundido en mediacafia del casquillo, atravesada por una pluralidad de vástagos conectores a los que inferiormente se sueldan los extremos de cada uno de los conductores independientes y que queda retenida por un resorte elástico anular alojado en una acanaladura interna de la envolvente contigua al borde superior de la misma que atraviesa una abertura perimetral del casquillo y se aloja en sendas muescas existentes en la periferia de la plataforma discoidal por las zonas rectas de dicho resorte.

2. Perfeccionamientos en la construcción de pares de conexión eléctrica múltiple según la reivindicación 1, caracterizados porque la otra mitad del par se halla constituida por un bloque cilíndrico dotado de medios de fijación, con un profundo alojamiento anular para el casquillo centrador de la mitad opuesta y con orificios de recepción de los vástagos conectores en los que se hallan alojadas sendas láminas alargadas emergentes por aberturas aplanadas existentes en la cara posterior del bloque en donde conforman respectivas anillas de conexión dobladas por su cuello a fin de aumentar la rigidez de la unión mecánico con el bloque.

3. Perfeccionamientos en la construcción de pares de conexión eléctrica múltiples, según la reivindicación 2, caracterizados por el hecho de que una de las mitades del par se constituye según una envolvente cilíndrica que, junto a su boca, presenta una amplia acanaladura perimetral con un resalte interno de alojamiento y centrado

14 NOV. 1967



- del borde escalonado y con una muesca susceptible de recibir el citado resalte de una plataforma discoidal atravesada en su centro con un tabique diametral y junto a su periferia con un tetón cilíndrico a los que se conectan los dos terminales de un conductor bipolar, que introduciéndose por el extremo inferior de la envolvente queda sujeto por el extremo a modo de pinza de una lámina emergente de la cara inferior de la plataforma discoidal y que, eventualmente, puede sobresalir por la cara superior de la misma en el caso de que la envolvente del conductor sea una malla de masa.
- 5.
- 10.

4. Perfeccionamientos en la construcción de pares de conexión eléctrica múltiples.

- La presente memoria consta de nueve hojas foliadas escritas a máquina por una sola cara.
- 15.

Barcelona, 14 de noviembre de 1967

NUKIA ALEMANY BOSCH

p.a.

347604

14 NOV. 1967

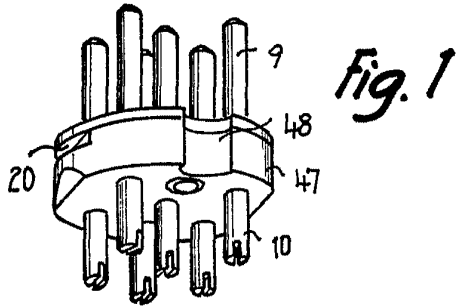


Fig. 1

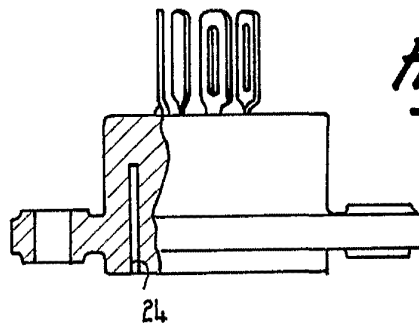
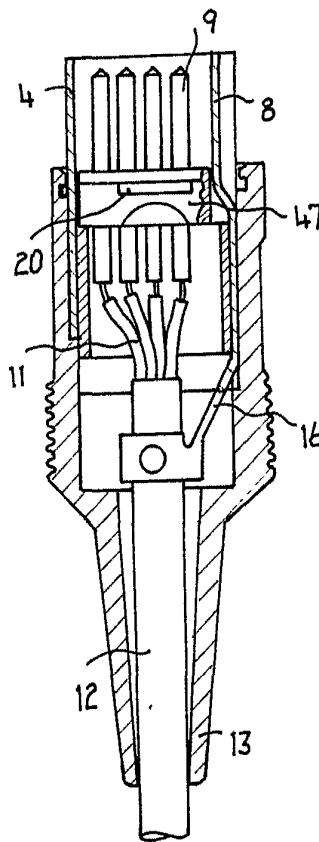
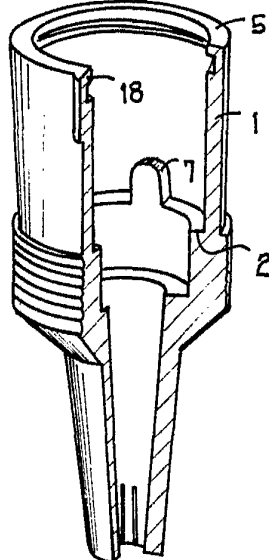
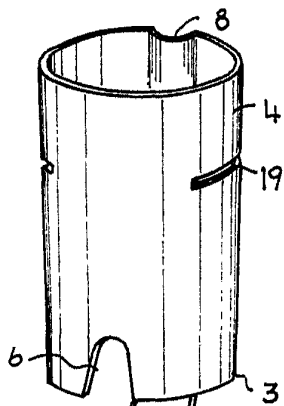
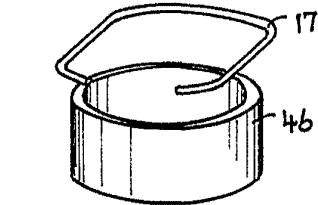


Fig. 2



15306/2

Barcelona, 14 noviembre de 1967
p.a.

347604



Fig. 4

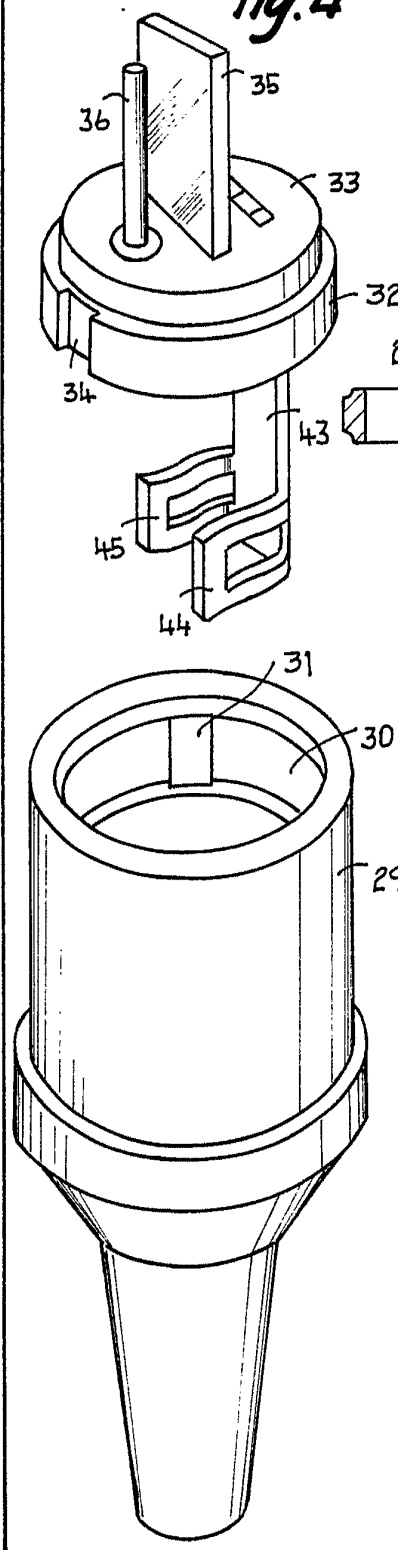


Fig. 3

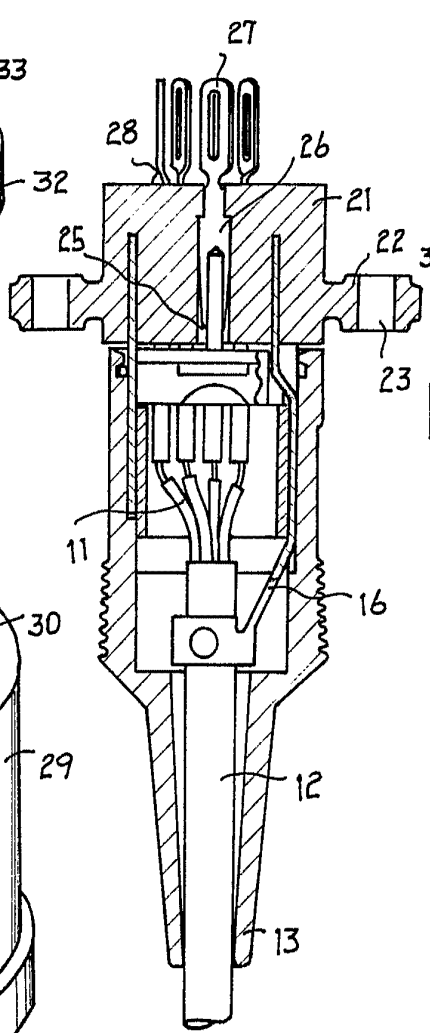
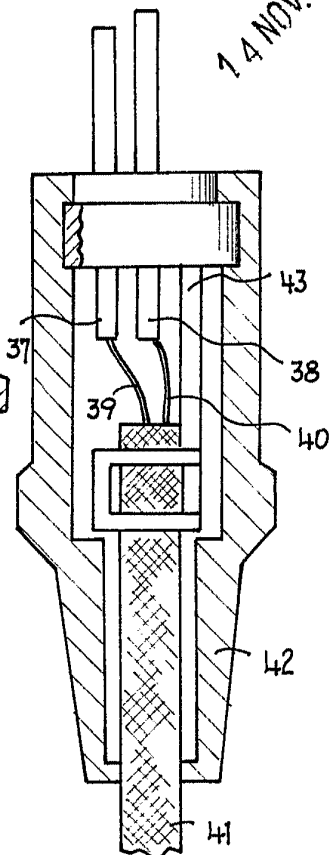
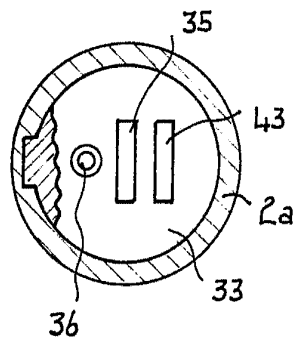
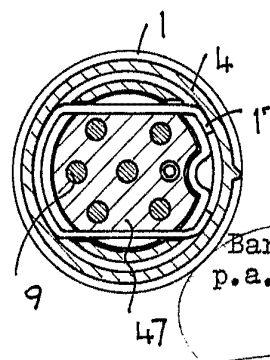


Fig. 5



15306/2



Barcelona, 14 noviembre 1967
p.a.r.