

347113



1937

MEMORIA DESCRIPTIVA

que se acompaña a una solicitud de patente de invención  
por veinte años, para España y sus Posesiones, por

PERFECCIONAMIENTOS EN CORTADORES EMBUTIDORES DE DOBLE  
EFECTO

solicitante : D. Manuel RUDA LEON  
Nacionalidad : Española  
Residencia : CORDOBA  
Domicilio : Polígono Industrial La Torrecilla, calle  
Ingeniero Torroja sin número.

- - -



119 No.

La presente invención recae sobre perfeccionamientos en cortadores embutidores de doble efecto para fabricación de cápsulas y su colocación taponando botes de plástico, de cristal, etc., etc.

5 La novedad esencial de la invención estriba en que se embute dicha cápsula utilizando el propio bote a taponar como macho del embutidor, quedando, por tanto, la cápsula puesta en el mismo al ser embutida, siendo, por lo tanto, aplicable a máquinas envasadoras.

10 Estas y otras ventajas más, adicionales, resaltan de la lectura de la presente memoria para cuya mejor comprensión se acompaña una hoja de dibujos que muestra un ejemplo no limitativo, de la invención, en sección vertical.

15 De conformidad con la invención referida al mencionado dibujo, el cortador embutidor según la invención, consta de un eje motriz (3) el cual, en su rotación, manda el movimiento, por medio de dos levas laterales enchavetadas al mismo (2), las cuales, mediante unos rodillos tangentes  
20 (1) a las mismas, y colocados en unas horquillas (4) mandan un movimiento de avance y retroceso a través de los vástagos (5) de prolongación al macho de corte (6) situado inferiormente.

25 Este macho (6) de corte, a su vez, y en su cabeza de forma romboidal o más exactamente, de brida en forma romboidal, acciona dos fijas (10) guiadas por un cuello, base del cortador y casquillo de prolongación (7-8-9) respectivamente, centrando con todo ello la cadena transportadora (17) en cada avance de la misma.

30 De la misma manera y por medio de una excéntrica



35 situada hacia la parte superior de la máquina (11) y tam-  
bien enchavetada al eje motriz (3) y mediante una biela  
(12) regulable, es accionado el embutidor (13) asimismo  
en un movimiento de avance y retroceso. Este embutidor hen-  
bra va provisto de un platillo expulsor (14) y arrastra  
el disco cortado sobre la matriz (15) situada debajo, has-  
ta ponerla en contacto con el bote (16) situado bajo el  
conjunto, cediendo dicho platillo por la acción del resor-  
te alojado en su vástago, y continuando en su avance el em-  
40 butidor, con lo cual se consigue el plegado del ala de la  
cápsula sobre el mismo. Al retroceder el embutidor y por  
medio de la presión ejercida por el platillo expulsor (14)  
sobre el borde del bote (16) las cápsulas que han sido em-  
butidas, respectivamente, van quedando fijadas a sus botes  
45 sin peligro de ser arrastradas en su ascenso, por el embu-  
tidor.

50 Finalmente, tras lo descrito sólo resta señalar que  
lo que se ha descrito es susceptible de tantas variantes  
de mera realización, como sean posibles sin salirse del  
cuadro general de la invención, pudiéndose fabricar su ob-  
jeto en toda clase de materiales, formas y tamaños adecua-  
dos, sin limitación.

- - - -

55 NOTA - Descrito suficientemente lo que antecede sólo resta  
señalar que lo que se declara propio y nuevo del solicitante  
es lo contenido en las siguientes:



REIVINDICACIONES

60 1 - Perfeccionamientos en cortadores embutidores de  
doble efecto, para fabricación de cápsulas y su colocación  
taponando botes de plástico, de cristal o de otras mate-  
rias, caracterizada esencialmente por el hecho de que se  
embute dicha cápsula utilizando el propio bote a taponer,  
como macho, quedando la cápsula puesta en el mismo al ser  
embutida; siendo, por tanto, aplicable a máquinas envasa-  
65 doras.

70 2 - Perfeccionamientos, según reivindicación 1<sup>a</sup> ca-  
racterizado porque el embutidor consta de un eje motriz  
que, en su rotación, manda el movimiento, por medio de dos  
levas laterales enchavetadas al mismo, las cuales, median-  
te unos rodillos tangentes a las mismas, y colocados en  
unas horquillas, mandan un movimiento de avance y retroce-  
so a través de unos vástagos de prolongación del macho de  
corte, que está situado en la parte baja de la máquina.

75 3 - Perfeccionamientos, según reivindicaciones 1 y  
2 caracterizados porque el macho de corte, a su vez, y en  
su cabeza, de forma de brida romboidal, acciona dos fijas  
guiadas por un cuello, la base del cortador y el casquillo  
de prolongación, respectivamente, entrando, con todo ello,  
la cadena transportadora en cada avance de la misma.

80 4 - Perfeccionamientos, según reivindicaciones de 1  
a 3 caracterizados porque, asimismo, y por medio de una  
excéntrica situada hacia la parte superior de la máquina,  
y también enchavetada al eje motriz de la misma, y median-  
te una biela regulable, es accionado el embutidor, asimismo  
85 en un movimiento de avance y retroceso.

5 - Perfeccionamientos, según reivindicaciones de 1  
a 4 caracterizados porque este embutidor hembra va provis-



to de un platillo expulsor y arrastra el disco cortado so-  
bre la matriz, situada debajo, hasta ponerla en contacto  
90 con el bote, situado bajo el conjunto, cediendo dicho pla-  
tillo por la acción de un resorte alojado en su vástago, y  
continuando en su avance el embutidor, con lo cual se con-  
sigue el plegado del ala de la cápsula sobre el mismo.

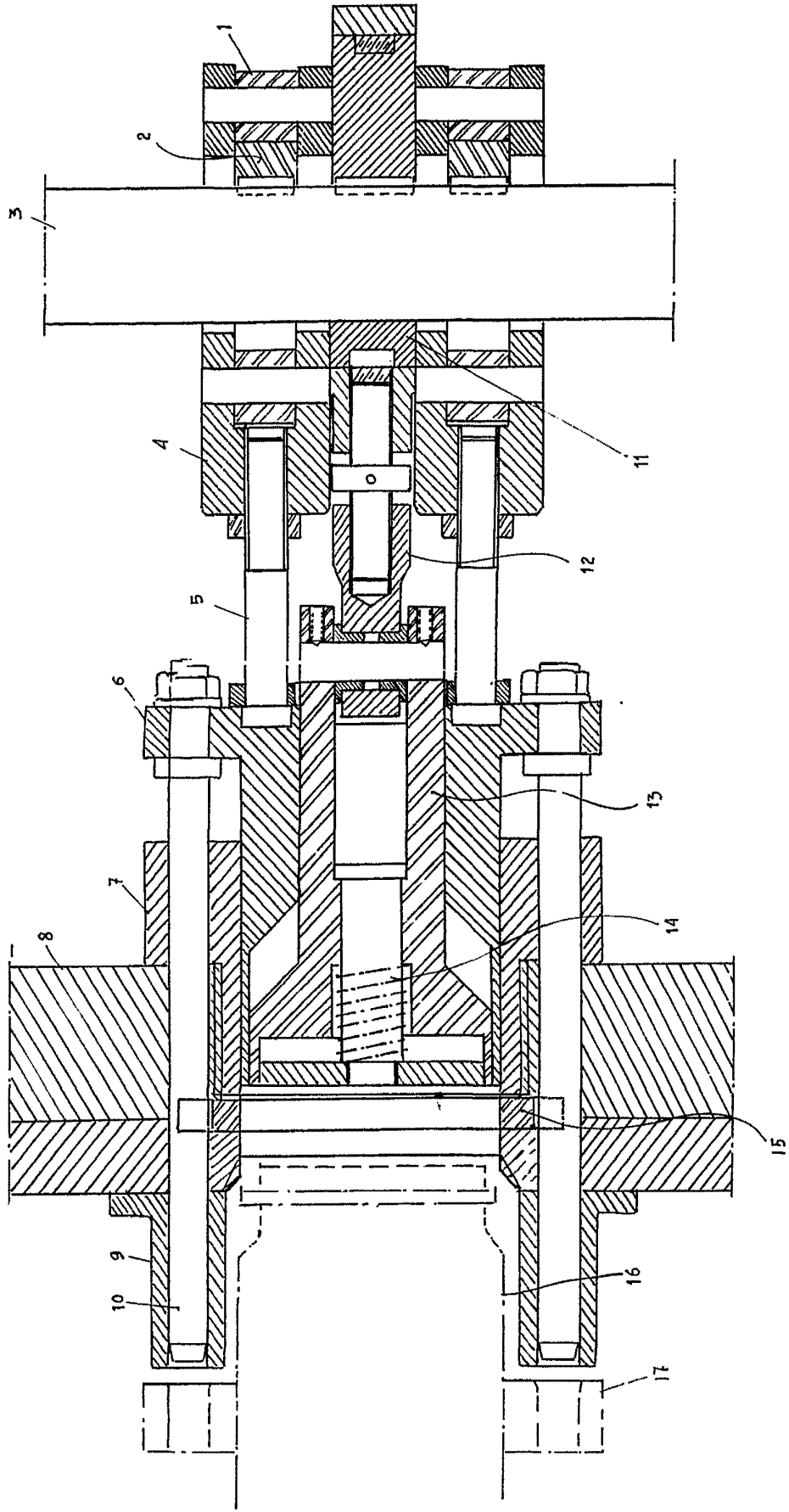
6 - Perfeccionamientos, según reivindicaciones de  
95 1 a 5 caracterizados porque al retroceder el embutidor, y  
por medio de la presión ejercida por el citado platillo ex-  
pulsor sobre el borde del bote, las cápsulas que han sido  
embutidas van quedando fijadas a sus botes, sin riesgo de  
ser arrastradas, en su ascenso, por el embutidor.

100 7 - PERFECCIONAMIENTOS EN CORTADORES EMBUTIDORES DE  
DOBLE EFECTO.

- - - -

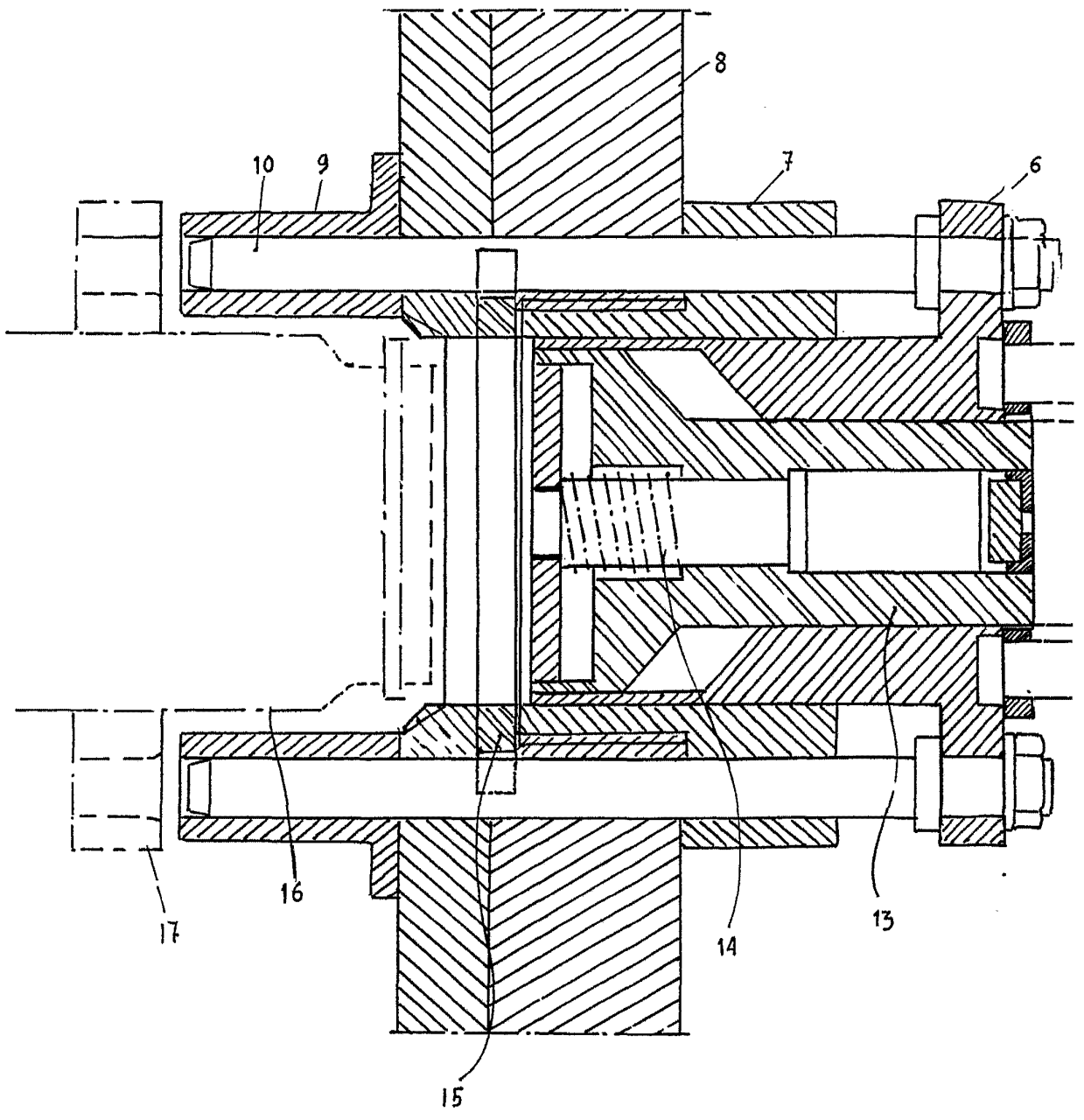
105 Todo según se describe en esta memoria que consta de  
cinco hojas foliadas y escritas por una cara, con ciento  
cinco líneas y dibujo anexo.

Madrid 13 noviembre 1967  
p.a.



D. MANUEL RUDA LEON

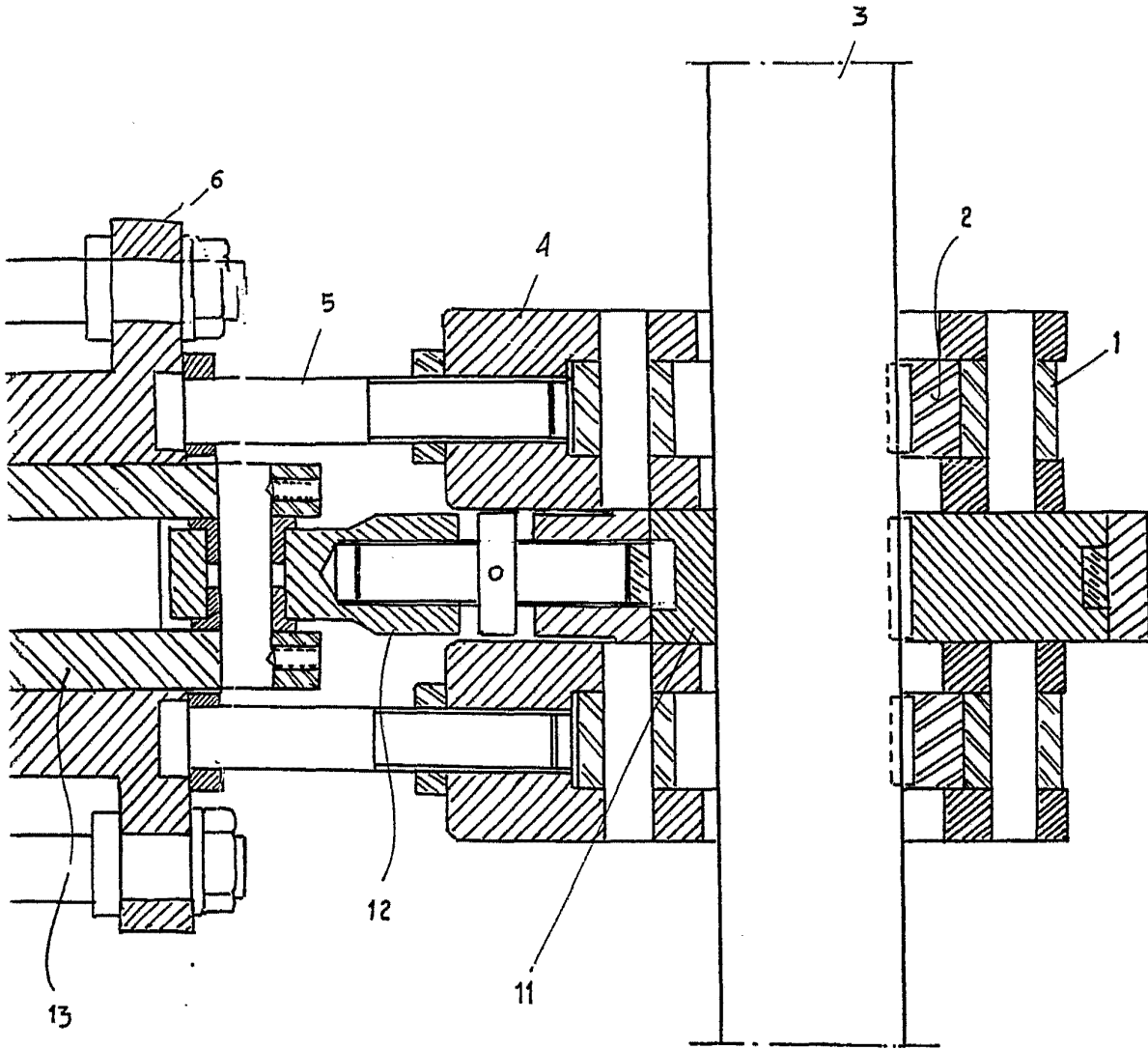
13 NOV. 



ESCALA VARIABLE



193 MM



MADRID 13. NOVIEMBRE 1967