

347054



MEMORIA DESCRIPTIVA

correspondiente a una

PATENTE DE INVENCION

por VEINTE años

para todo el territorio español

A favor de:

D. Victor REBOLLO ALBA

de nacionalidad española

Residente en:

ZARAGOZA, Carretera de Castellón, 48 Dpl.

Por:

"BINADORA PARA ENTREGABAR REMOLACHA".

----- ::oOo: -----



La presente descripción se refiere como su enunciado indica a una máquina agrícola para entrecabado de remolacha.

La esencialidad de la invención radica en la disposición, fácilmente regulable en cuanto a posición relativa respecto al

5. terreno, de varios elementos de corte con objeto de realizar un trabajo mas perfecto y rápido, y la disposición articulada y amortiguada de discos del tipo usado en agricultura, montados en conjuntos iguales, que pueden repetirse sobre un bastidor con todos o parte de sus elementos montados para adaptarse a las condiciones del terreno y a diferentes potencias del
10. elemento tractor, montaje y desmontaje de los conjuntos y elementos sueltos realizado con la sola colocación o retirada de un tornillo.

15. Para la mejor comprensión de cuanto antecede se hace a continuación una detallada descripción del elemento descrito con referencia a los dibujos que se acompañan.

La figura 1, es una vista en perspectiva de la máquina bina-
dora para entrecabar remolacha, en la que se ha representado, para no complicar la figura, parte del bastidor con un solo

20. conjunto de elementos de corte.

La figura 2, es una vista seccionada y en detalle de la fijación de las llantas portadoras de los elementos de corte.

La figura 3, es una vista en perspectiva y en detalle del elemento de fijación y amortiguación de los discos de corte.

25. Según queda representado en el dibujo, un bastidor 1 lleva unido en su parte baja mediante tornillos 2 una pletina 3 de la que parte en dirección normal un brazo 4 que presenta dos barras 5 acodadas simétricamente dispuestas, unidas por un extremo a la pletina 3 y por el otro al propio brazo 4
30. de manera que un lado de cada una de ellas quede paralelo a



este.

- Este brazo 4 en su prolongación lleva montada una armadura 6 simétricamente dispuesta, con dos lados paralelos a él, cuyo plano es paralelo a la pletina 3 de fijación al bastidor 1, apareciendo en el final de este brazo 4 una pinza 7 de abertura normal a la dirección de la pletina 3 de fijación al bastidor 1.
- En el espacio del brazo 4 comprendido por las barras acodadas 5 está montada una llanta 8 de dirección normal al brazo 4 a cuyo final se encuentra una reja 9 orientada a la pletina 3 de fijación, presentándose montados en los lados, paralelos al brazo 4, de la armadura 6 y sobre la pinza 7 final, otras llantas 10 iguales a la anterior terminadas también en rejas 11 orientadas de la misma manera.
- Cada una de las barras 5 acodadas presentan en su lado paralelo al brazo 4 una llanta 12 terminada en una cuchilla 13.
- Todas las llantas 8, 10 y 12, que tienen dirección normal al brazo 4, presentan a partir del extremo opuesto al elemento de corte, donde son fijadas, una pluralidad de orificios 14 practicados en dirección longitudinal, y en la cara donde asientan sobre el elemento de fijación un estriado 15 normal a su extensión longitudinal, que coincide con otro estriado 16 realizado en el lugar de recepción de estas llantas 8, 10 y 12 sobre las barras 5, armadura 6 y pinza 7, realizándose la fijación por medio de un tornillo 17 que atraviesa ambas partes, siendo regulada la profundidad del elemento de corte, o separación del brazo 4 por la colocación de este tornillo 17 en un determinado orificio 14 de los varios de que disponen las llantas 8, 10 y 12.
- A ambos lados de las barras 5 acodadas están montados sobre las



5. pletina 3 de fijación unos soportes 18 articulados en un eje 19 fijo al bastidor 1 por un soporte 20, en la parte inferior de los cuales y por medio de tornillos 21 están montada una luneta 22, con un casquillo 23, fijo a ella, del que parte, en oposición al bastidor 1 una barra acodada 24 que es fijada por un tornillo 25, a cuyo final montan en libre ejercicio de giro unos discos 26 de corte que pueden ser orientados con diferentes angulaciones respecto al bastidor 1 según la posición de la luneta 22 en el soporte 18.
10. El soporte 18 presenta una pletina 27 normal en la que articula una horquilla 28 en cuyo centro está unido un tornillo 29 cuyo final atraviesa una pletina 30 acodada unida a la pletina 3 de fijación al bastidor, existiendo entre esta horquilla 28 y la pletina 30, un resorte 31 helicoidal rodeando el tornillo 29 para amortiguación en caso de tropiezo de los discos 18 en durezas del terreno.
15. El conjunto de rejas 11, cuchillas 13 y discos 18 se repite en anchura con posibilidad de colocación a diferentes distancias y con todos o parte de sus elementos montados, y son variables dentro de cada conjunto, las rejas 11 de la armadura 6 por ser los lados 32 de esta desplazable sobre las barras 6 unidas al brazo 4, soporte del conjunto.
20. El bastidor 1 descansa sobre unas ruedas 33 situadas en las proximidades de sus extremos, que tienen por misión mantenerle a una distancia constante del terreno.
25. Descrita suficientemente la naturaleza y objeto de la invención, así como la manera en que pueda ser llevada a la práctica, se hace constar que en su realización podrán ser variables las formas, dimensiones y materiales y, en general, todo
30. cuanto sea accesorio o secundario, siempre que ello no altere,



cambie o modifique la esencialidad del objeto descrito.

Los términos en que queda redactada esta Memoria son ciertos y fiel reflejo del objeto descrito, debiéndose tomar con carácter amplio y nunca en forma limitativa.

5.

N O T A

La PATENTE DE INVENCION, que se solicita deberá recaer precisamente sobre las particularidades características de las siguientes:

R E I V I N D I C A C I O N E S

10. 1, Binadora para entrecabar remolacha, caracterizada por comprender un bastidor, que en posición de trabajo presenta su plano normal al terreno, y sobre él que puede montarse, fijado por tornillos, en su lado inferior de manera repetitiva, un conjunto de elementos de corte del terreno, de diferente
15. tipo, regulables en la profundidad que han de tener dentro de este, y unos discos articulados y amortiguados para librar los obstáculos duros que encuentran, estando suspendido el bastidor en unas ruedas situadas en las proximidades de sus extremos, orientadas en dirección del avance de la máquina.
20. 2, Binadora para entrecabar remolacha, según reivindicación anterior, caracterizada por estar compuesto cada conjunto de elementos de corte por una pletina para fijación al bastidor, a la que va fijado en su parte media un brazo normal, que en posición de trabajo de la máquina adoptará una posición paralela al terreno, a ambos lados del cual se presentan unas barras
25. acodadas, simétricamente dispuestas, de manera que un lado de cada una de ellas quede paralelo a este brazo, unidas al mismo por un extremo, y por el otro a la pletina de fijación al bastidor; en su parte media una armadura simétricamente dispuesta
30. con dos lados paralelos y desplazables respecto a él, y su pla-



- no paralelo a la pletina de fijación y a su final una pinza con abertura normal a la misma pletina, y llevan fijados, el brazo en la parte comprendida por las barras acodadas, la armadura en los lados paralelos y desplazables, y la pinza final
5. una llanta de dirección normal al brazo, terminadas en la parte inferior una reja y las barras acodadas en sus lados paralelos al brazo, otra llanta semejante terminada en una cuchilla, todas estas llantas con una pluralidad de orificios practicados en parte de su extensión longitudinal y un estriado
10. transversal en una de sus caras que coincide con otro estriado semejante practicado en los puntos de unión al elemento correspondiente, realizada su fijación por un tornillo que atraviesa ambas partes, determinando la distancia del elemento de corte de cada una de ellas al punto de fijación, la existente entre
15. el elemento de corte y el orificio por el que se introduzca el tornillo y finalmente por un disco a cada lado de las barras acodadas montado al final de una barra también acodada que emerge de un casquillo, de el que es desmontable, fijado a una luneta orientable sobre un soporte, unido en articulación a la pletina de fijación al bastidor, del que emerge, hacia la parte superior, una pletina en la que articula una horquilla con un tornillo que se prolonga hasta atravesar una pletina superiormente situada respecto al soporte y que es rodeado por un resorte helicoidal que apoya en dichas pletina y horquilla para amortiguación al disco.
- 20.
- 25.

3.- "BINADORA PARA ENTRECABAR REMOLACIA".

Todo tal y como queda descrito y reivindicado en la presente Memoria que consta de siete hojas mecanografiadas por una sola de sus caras y se ilustra con los dibujos que a la misma



se acompañan.

Madrid, 11 de Noviembre de 1.967

VICTOR REBOLLO ALBA.

P. A.
El Agente Oficial.

FIG. 1

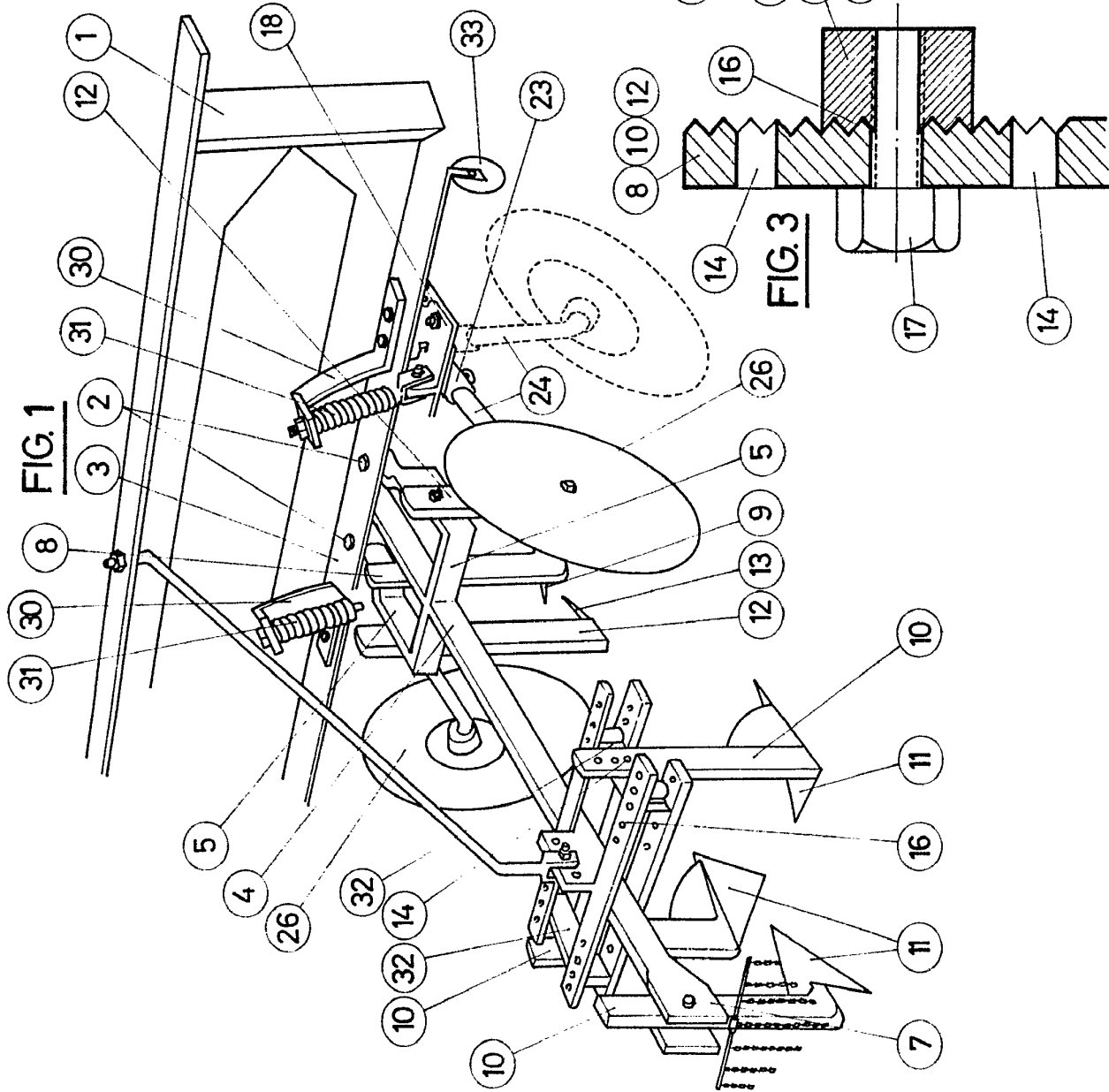


FIG. 2

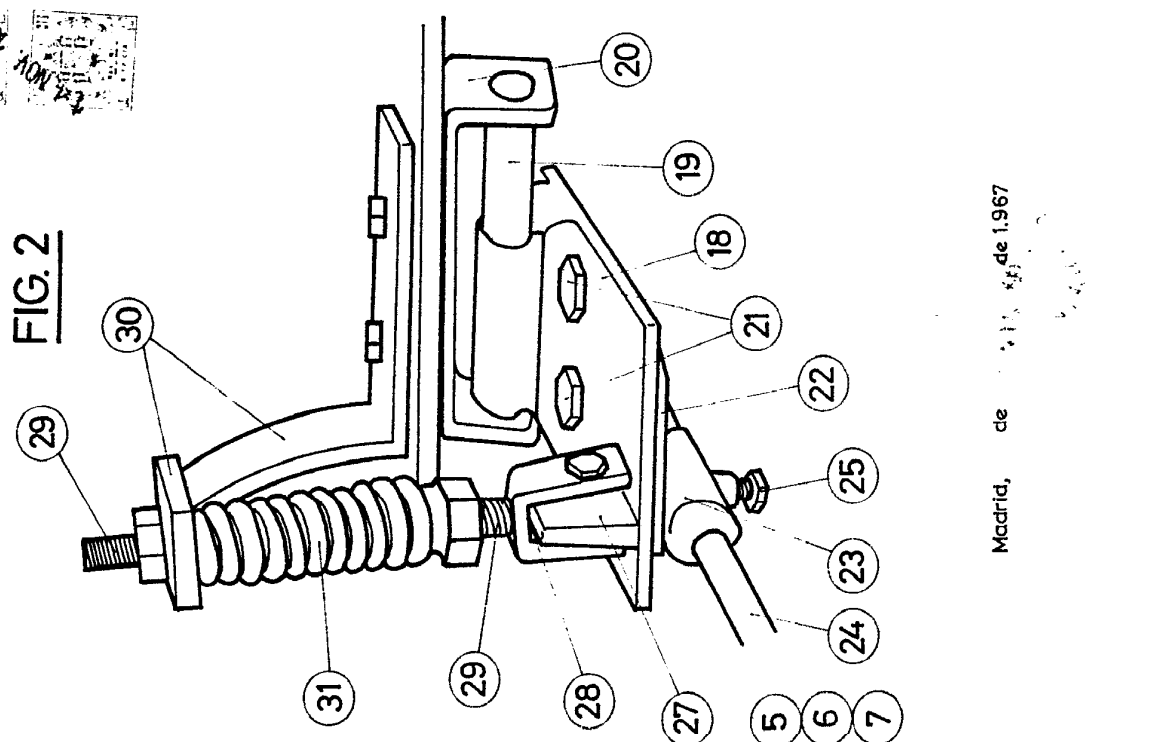
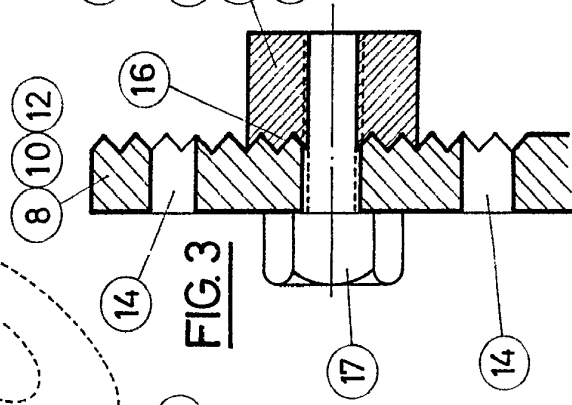
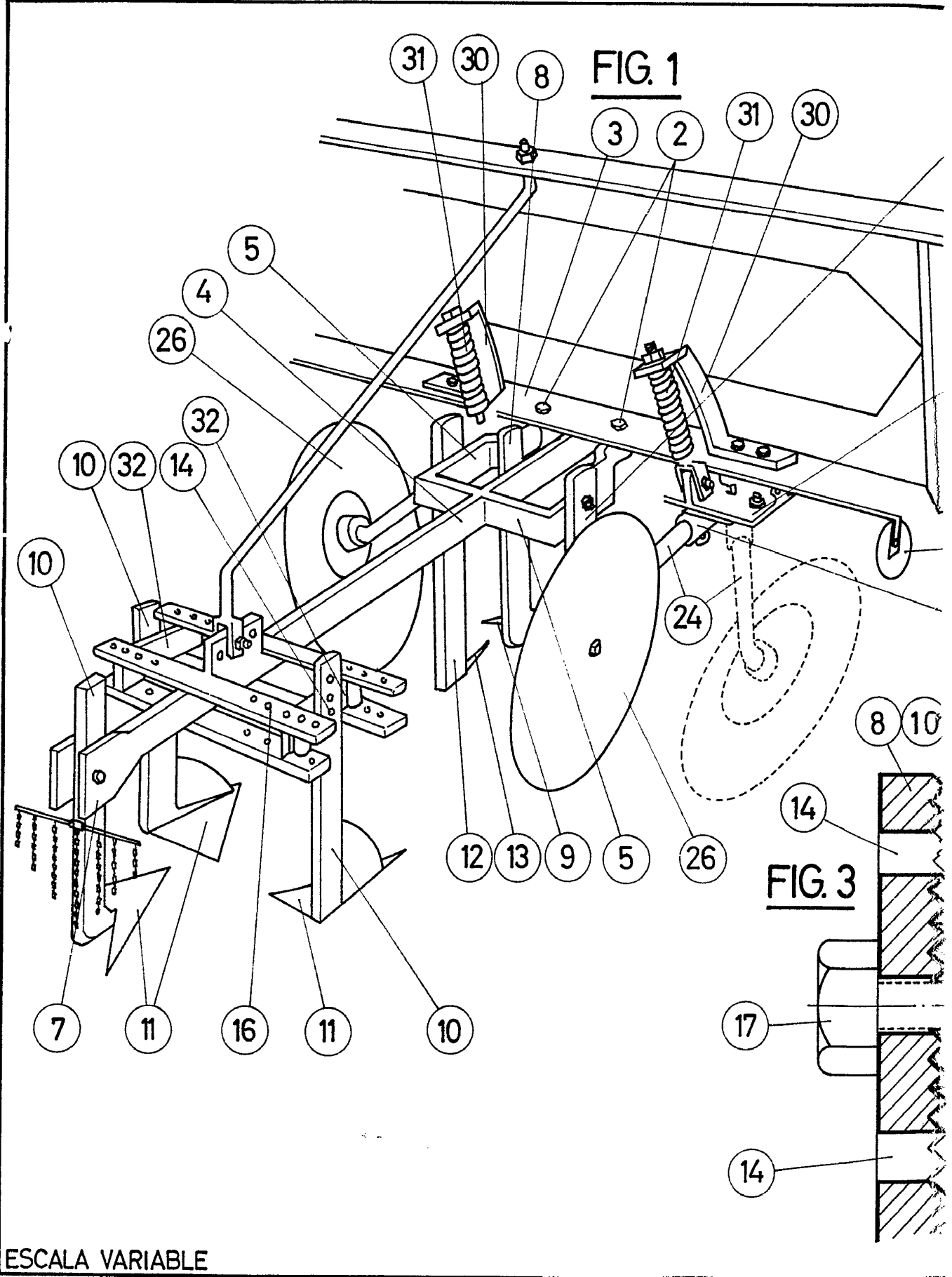


FIG. 3



Madrid, de 1967



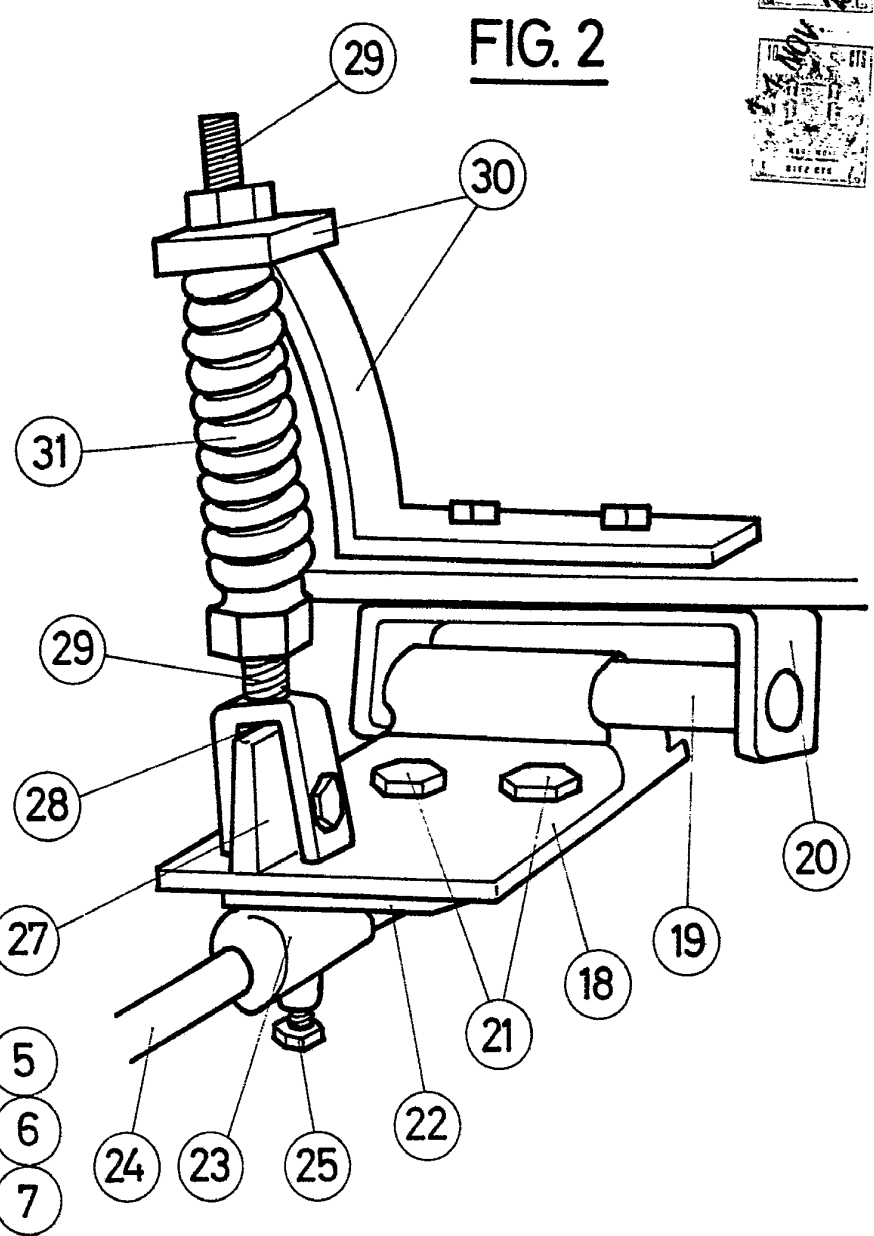
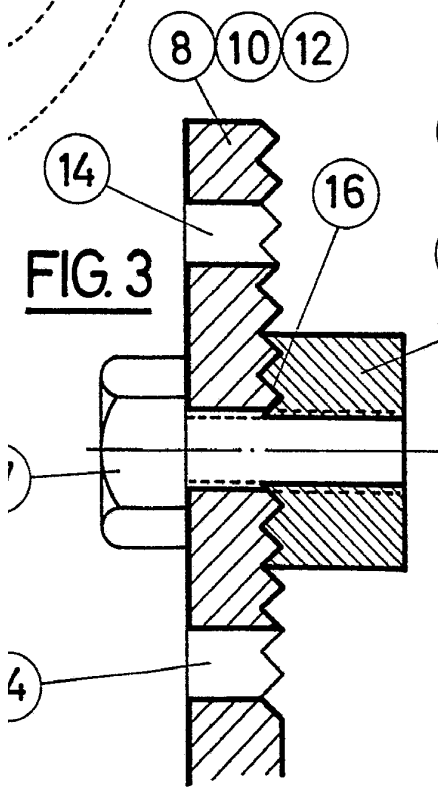
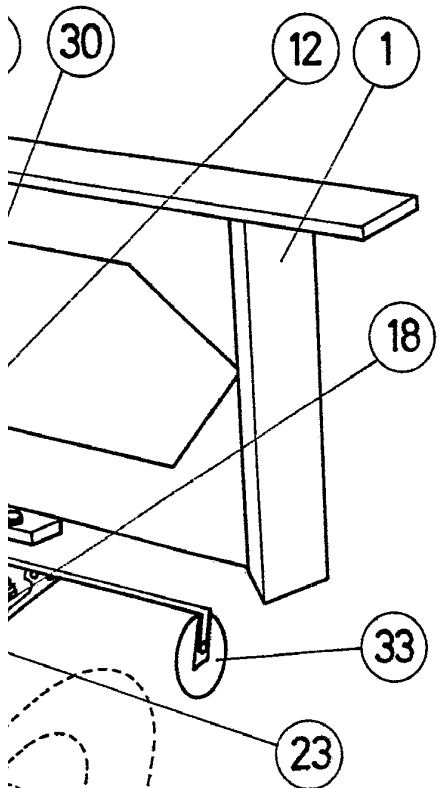


FIG. 3

FIG. 2

Madrid, de 1967