

346815



PATENTE DE INVENCION  
=====

346815

*Memoria Descriptiva*

*sobre:*

"Perfeccionamientos en la construcción  
de buques"

---

*Solicitante:* Don JOSÉ MARCO FAYREN, de nacionalidad española,  
residente en: Edificio Elcano, SEVILLA.

=====

La presente invención se refiere a per--  
feccionamientos en la construcción de buques y está  
destinada a permitir la construcción de los mismos  
mediante la unión de elementos modulares de menor  
5. tamaño.

346815



5. La tendencia actual en la construcción de buques y otros tipos de naves, es el construirlos cada vez de mayores dimensiones. Esta tendencia presenta un gran inconveniente y es que el tamaño de las gradas e instalaciones necesarias para su construcción resultan insuficientes.

10. El recurrir a la construcción de gradas e instalaciones adecuadas supone un enorme encarecimiento en el coste final del buque, por lo cual sería deseable poder prescindir de estas grandes instalaciones para poder obtener y construir cualquier tamaño de buque.

15. La presente invención está destinada, precisamente, a este fin, siendo el objeto de la misma permitir la construcción del buque ó artefacto flotante de que se trate mediante la unión de elementos modulares de menor tamaño, los cuales pueden ser perfectamente construidos en gradas ó diques ya existentes.

20. Otro objeto de la presente invención es el construir los elementos modulares de modo que puedan unirse entre sí fuera de las gradas de construcción, realizando tal unión con los elementos modulares a flote.

25. Sin embargo ésto presenta un inconveniente y es la realización de las uniones de los distintos elementos si éstas hay que realizarlas por debajo de la línea de flotación de los mismos.

30. Para evitar este inconveniente y de acuerdo con la presente invención, el fondo del buque o nave tiene una forma ondulada, que permite efectuar las uniones en las partes altas del mismo, las cuales se hallan por encima de la línea de flotación de los distintos elementos modulares.

Seguidamente se hace una descripción más detalla-

346815<sup>6</sup>



da de la invención con referencia a los dibujos adjuntos, en los cuales se muestra en forma esquemática, un tipo de realización, siendo.

5. La fig. 1, una vista en planta y alzado lateral de una barcaza de grandes dimensiones construida de acuerdo con la invención.

La fig. 2, una vista en sección transversal de tres elementos flotando individualmente.

10. La fig. 3, una vista similar a la de la figura 2 después de unidos dichos elementos entre sí.

15. Como puede verse en la figura 1, la barcaza está constituida por una serie de elementos 1, los cuales están ideados de modo que puedan flotar individualmente, uniéndose unos elementos a otros durante su flotación, por ejemplo mediante cordones de soldadura, los cuales se ejecutan por encima de la línea de flotación de dichos elementos.

20. Este sistema permite obtener barcazas ó naves de cualquier tipo del tamaño deseado sin más que variar el número de elementos modulares que forman el mismo. Estos elementos, debido a su reducido tamaño en comparación con el buque o nave final obtenido con los mismos, permite su fabricación con gradas e instalaciones relativamente reducidas, pudiendo, una vez que cada elemento está totalmente acabada lanzarlo al agua para su unión con los  
25. restantes que formarán el buque.

30. En la figura 2 se muestra un tipo de tales elementos modulares, la línea de flotación 2 de los cuales cae por debajo de las líneas 3 de unión de unos elementos con otros. El fondo de estos elementos está ideado de modo

346815



que el fondo del buque o nave construido con ellos sea ondulado, correspondiendo las partes altas de los mismos a las líneas de soldadura para la unión de los elementos.

5. En la figura 3 se muestra como quedaría el fondo del buque o barcaza construido con los elementos de la figura 2 en la cual, cuando todos los elementos están flotando en aguas tranquilas y el buque vacío, la línea de flotación sería la 2, por debajo de los puntos 4 que representan las costuras longitudinales más bajas para la unión de los elementos. Cuando el buque se halla cargado la línea de flotación pasará a ser la 5. Los puntos 6 corresponden a las uniones longitudinales de la cubierta.
- 10.

15. Como puede comprenderse, el fondo de los elementos modulares puede adoptar cualquier otra forma, siempre que se consiga, para el buque, un fondo ondulado que permita realizar las costuras o uniones de los elementos por encima de la línea de flotación de los mismos.

N O T A

20. Descrita suficientemente la naturaleza del invento, así como la manera de realizarlo en la práctica, debe hacerse constar que las disposiciones anteriormente indicadas son susceptibles de modificaciones de detalle en cuanto no alteren su principio fundamental; siendo lo que constituye la esencia del referido invento y por lo que se solicita Patente de Invención por 20 años en España, sobre:
25. "PERFECCIONAMIENTOS EN LA CONSTRUCCION DE BUQUES"; caracterizándose por lo siguiente:

30. 1ª.- Perfeccionamientos en la construcción de buques, caracterizados porque el buque ó fondo del buque se forma mediante elementos modulares independientes auto-

- 5 -  
346815



flotantes, los cuales se unen entre sí una vez puestos a flote mediante costuras situadas por encima de la línea de flotación de los mismos.

5. 2ª.- Perfeccionamientos según la reivindicación 1ª, caracterizados porque los elementos modulares, una vez unidos entre sí presentan un fondo general, que constituye el fondo del buque, ondulado, efectuándose las uniones de unos elementos con otros en las partes altas de dichas ondulaciones las cuales quedan por encima de la línea de flotación.
- 10.

3ª.- Perfeccionamientos en la construcción de buques; tal y como queda sustancialmente descrito en la presente memoria e ilustrado en los adjuntos dibujos.

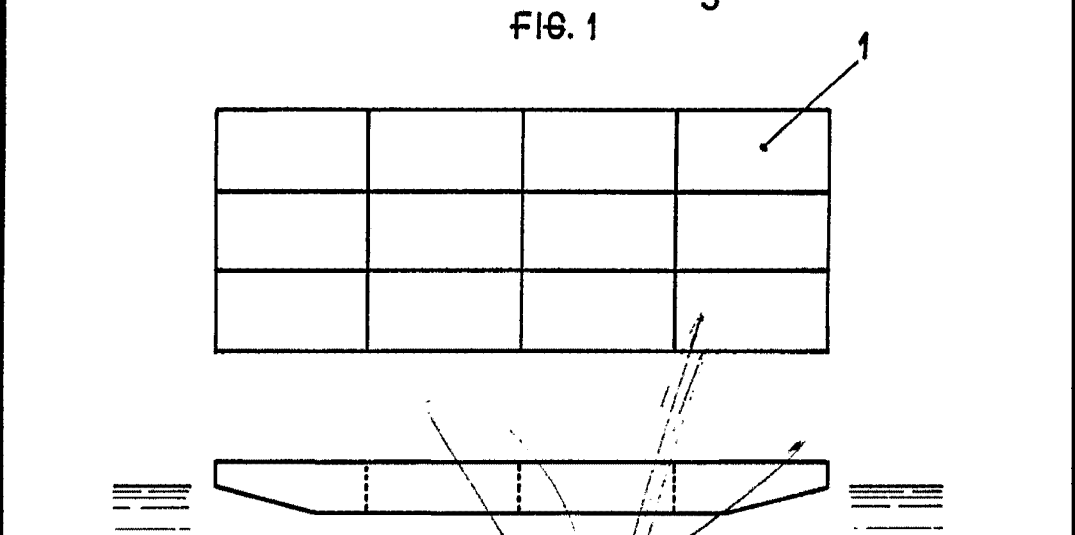
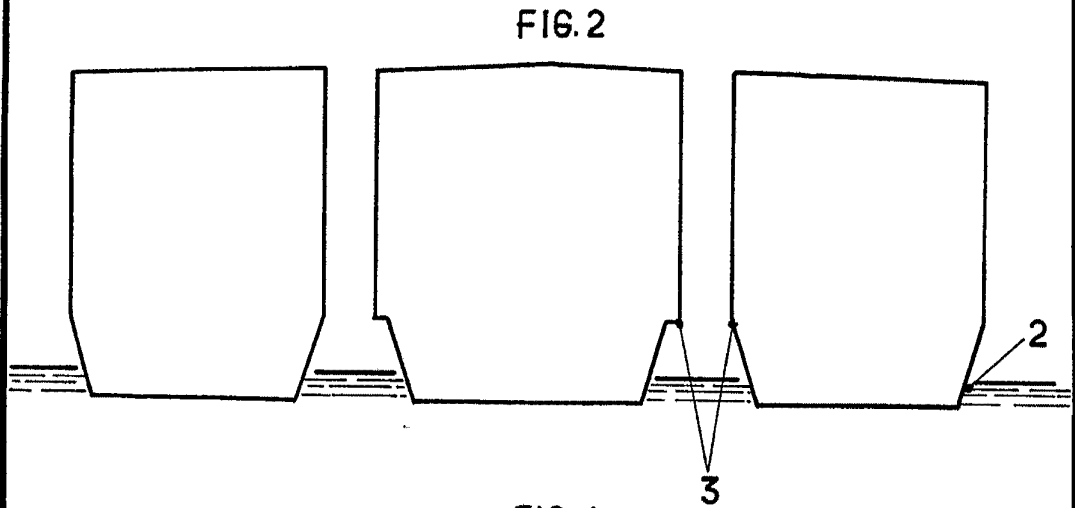
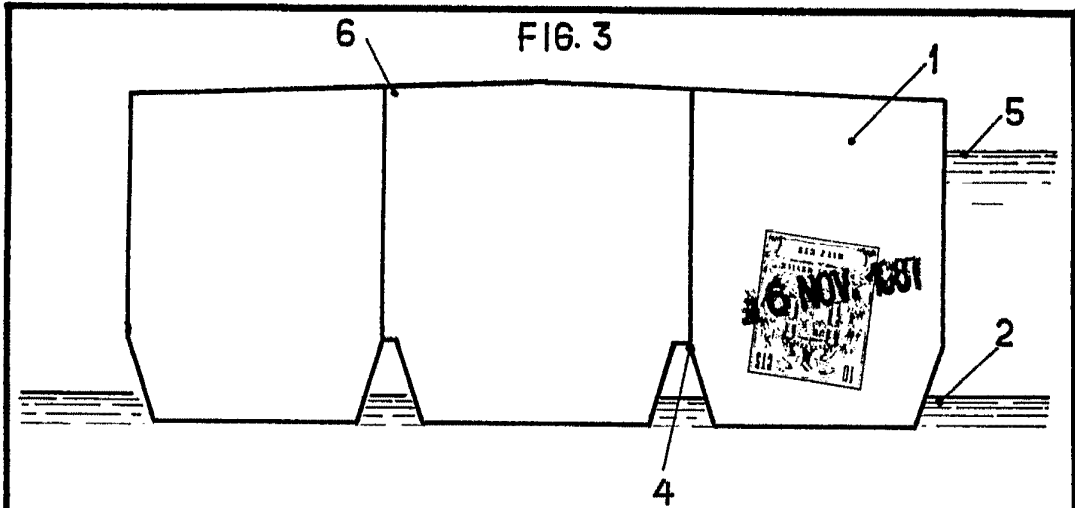
Esta memoria consta de cinco hojas escritas a máquina por una sola cara.

Madrid,

6 NOV. 1967

JOSE MARCO FAYREN.

GOMEZ ACEBO Y MODEY  
p. p. Firmados: F. Hernández Rula



6 NOV. 1937

MADRID. \_\_\_\_\_  
JOSE MARCO FAYREN.

J. GOMEZ ATEBO Y MODET  
por el firmante: *[Signature]*

ESCALA VARIABLE.