

346232

J. Sander - 3

3<sup>a</sup> Copia

346232

MEMORIA DESCRIPTIVA PARA SOLICITAR PATENTE DE  
INVENCIÓN EN ESPAÑA POR: "DISPOSITIVO DE TRIN-  
QUETE Y REPOSICIÓN EN DISCOS CONMUTADORES" A  
NOMBRE DE STANDARD ELECTRICA, S.A. DOMICILIADA  
EN MADRID, CALLE DE RAMÍREZ DE PRADO, 5

-----

Los discos conmutadores para equipos de telecomunica-  
ción particularmente equipos telefónicos, tienen un gran número de  
partes móviles cuya fabricación y montaje requiere alta precisión.  
Debido a las grandes cantidades requeridas de tales discos conmuta-  
5 dores y también para reducir el coste de la totalidad del equipo,  
es necesario racionalizar la producción sin perjudicar la calidad del  
disco. A este fin, las partes individuales del conmutador han de sim-  
plificarse sustancialmente en forma y producción. Una parte esencial  
del disco conmutador es el trinquete accionado por la rueda de impul-  
10 sos cuando la rueda dactilar accionada manualmente gira en retorno  
a su posición de reposo, con lo que el trinquete abre y cierra ritmi-  
camente un contacto. El presente invento se refiere a la construcción  
de tal trinquete y particularmente al dispositivo que lo lleva, des-  
pués de montar el giro del disco, a su posición de arranque para emi-  
15 tir los impulsos del disco.

./.. **POOR  
QUALITY**

El trinquete se lleva, en el equipo conocido, a su posición de arranque para la emisión de impulsos, por medio de un dispositivo de parada. Este dispositivo está sometido a un gran desgaste y torsión y además es caro con relación al número de piezas y tiempo de ensamble. Estos inconvenientes serán eliminados por el presente invento, con lo que se reducirá sustancialmente el gasto de material y el tiempo de producción. Con ello será posible combinar el trinquete con el dispositivo mencionado y el eje de una unidad con anterioridad a la instalación en el conmutador de modo que se pueda ensamblar por personal no especializado.

Según el invento se utiliza un resorte helicoidal, pretensado en dirección radial y axial deslizado sobre el eje del trinquete, proyectando sus extremos en dirección radial y en constante contacto con un tope, conectado al trinquete móvil y que cuando se actúa el disco dactilar y durante el retorno de la rueda de impulsos alternativamente golpea un tope provisto en la placa base y un tope en placa soporte dispuesta paralela a la placa base.

Para explicar el presente invento se describe un ejemplo con auxilio del adjunto dibujo, en el cual

La fig. 1 muestra una parte de un disco conmutador con parte de la rueda de impulsos y el trinquete vistos desde arriba, aproximadamente a doble escala.

La fig. 2 muestra una sección de la fig. 1 por la línea II - II.

La fig. 3 muestra una sección por la línea III - III de la fig. 2 a quintable escala aproximadamente y

La Fig. 4 muestra una sección por la línea IV - IV de la fig. 2 también aproximadamente a cinco veces su tamaño natural.

La fig. 1 muestra el trinquete 1 con una parte de la

placa base 2 del disco conmutador con el par de contactos 9 y la  
rueda de impulsos 10 provista de las levas transmisoras de impul-  
sos 16. El eje 8 es de acero u otro material adecuado y está sobre  
el soporte 4 de un material plástico adecuado, conectado al mate-  
50 rial de la placa base y de otra parte en un soporte similar 5 en  
la placa soporte 3 una parte de la cual se muestra en la fig. 2.

El eje 8 se conecta firmemente con el trinquete 1 por  
ejemplo durante el moldeo. Está rodeado de un manguito formado de  
dos partes. Una parte está firmemente conectada con el trinquete 1  
55 y consiste preferiblemente en una pieza junto con dicho trinquete,  
mientras que la otra parte 6 se asienta libremente sobre el eje 8.  
Ambas partes están enclavadas por pasadores 11 en sus lados fronta-  
les interiores, pero el manguito 6 puede moverse sobre el eje 8 en  
la dirección de dicho eje. Los manguitos tienen en sus extremos  
60 exteriores una muesca y una parte proyectante que sirve de tope.  
Un resorte helicoidal 7 se desliza sobre los manguitos y entre  
sus muescas externas. Sus extremos dirigidos hacia afuera radial-  
mente 12 y 13 (fig. 1) tocan con una ligera pretensión los topes  
en los manguitos pero sobresalen de los topes de modo que tocan o  
65 golpean alternativamente contra los topes 14 y 15 en la placa base  
2 y la placa soporte 3 cuando se mueve el trinquete en el disco  
conmutador.

El resorte 7 los separa porque está colocado entre las  
muescas de ambos manguitos. Así, se empujan contra los discos de  
70 fricción 17 y 18 en los soportes 4 y 5 sobre la placa base 2 y la  
placa soporte 3. Estos discos de fricción 17 y 18 que pueden conec-  
tarse con la placa base 2 ó la placa soporte 3 respectivamente du-  
rante el moldeo sirven para frenar el movimiento del trinquete re-  
sultante de su funcionamiento, con un mínimo de ruido.

75 El eje 8, el trinquete 1 y el manguito 6 con el resorte 7

346232

4.

colocado entre el trinquete y la pieza 6 pueden ensamblarse en una unidad prefabricada con lo que dichas partes se mantienen juntas por medio de una arandela deslizada sobre el eje 8.

Este invento corresponde a una solicitud de patente  
80 formulada en Alemania el 20 de Octubre de 1966 señalada con el Núm. St-26.004 y se acoge, por lo tanto, a los beneficios que otorgan los convenios internacionales vigentes.

----- N O T A -----

Los puntos de invención propia y nueva que se presen-  
tan para que sean objeto de esta patente de veinte años, son los  
85 siguientes:

- 1 - Un dispositivo de trinquete y reposición en discos conmutadores accionado por la rueda de impulsos de los mismos, para telecomunicación, particularmente equipos telefónicos, cuyo dispositivo lleva dicho trinquete, después de accionar  
90 el disco conmutador a su posición de arranque para los impulsos, caracterizado por un resorte helicoidal (7) pretensado en dirección radial y axial, deslizado sobre una prolongación del eje 8 del trinquete (1) y los extremos (12 y 13) de dicho resorte proyectan en dirección radial tocando  
95 siempre uno de los topes conectados al trinquete móvil cuando acciona el disco conmutador y tocan, durante el retorno de la rueda de impulsos alternativamente un tope (14, 15) provisto en la placa base (2) y la placa soporte (3) respectivamente.
- 100 2 - Un dispositivo según el punto 1, caracterizado porque el manguito soporte de dicho trinquete giratorio sobre el eje fijo (8) tiene dos partes (1, 6) conectadas firmemente enclavadas, formando una parte una unidad junto con el cuerpo del trinquete.

./..

346232

5.

- 3 - Un dispositivo según el punto 2, caracterizado porque el resorte helicoidal (7) está dispuesto entre dos partes (1, 6) del manguito, tendiendo a separar estas dos partes en dirección axial.
- 4 - Un dispositivo según los puntos 2, y 3, caracterizado porque se forma una Unidad que conteste en el eje (8), el trinquete (1) y el manguito (6) con el resorte (7) colocado intermedio, estando esta unidad mantenida junta por medio de una arandela (8a).
- 5 - Un dispositivo según uno de los puntos 2 a 4, caracterizado porque los manguitos (1,6) tienen pasadores (11) en los lados que se enfrentan para enclavamiento forzado, pero conexión libre en dirección axial.
- 6 - Un dispositivo según uno de los puntos precedentes caracterizado porque los discos de fricción (17,18) están provistos en ambos lados del eje del trinquete (8) mantenido en posición entre la placa base (2) y la placa soporte (3) y así entre los lados frontales exteriores de los manguitos (1,6) y las superficies interiores de la placa base (2) y la placa soporte (3) por ejemplo, al moldear por pulverización durante el proceso de producción.

8) Dispositivo de trinquete y reposición en discos conmutadores

Tal y como se ha descrito en la Memoria que antecede, representado en los dibujos que se acompañan y a los fines especificados.

Esta Memoria consta de CINCO hojas escritas por una sola cara.

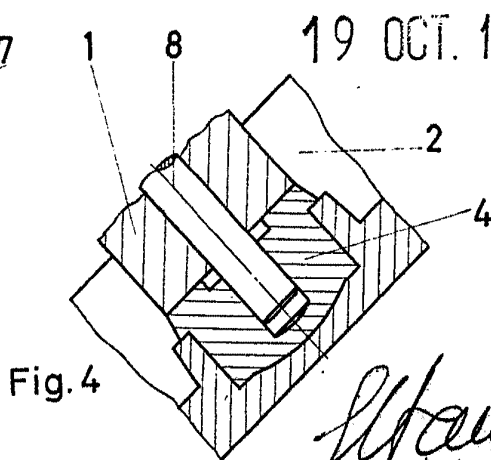
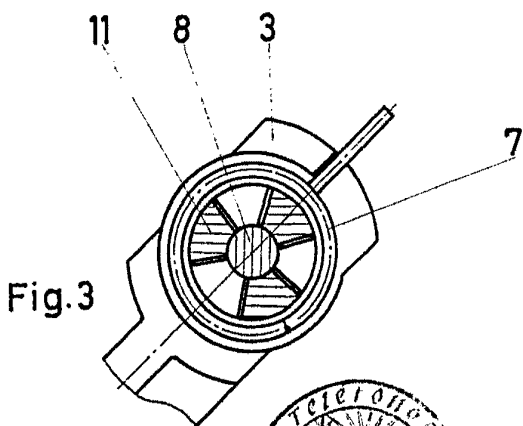
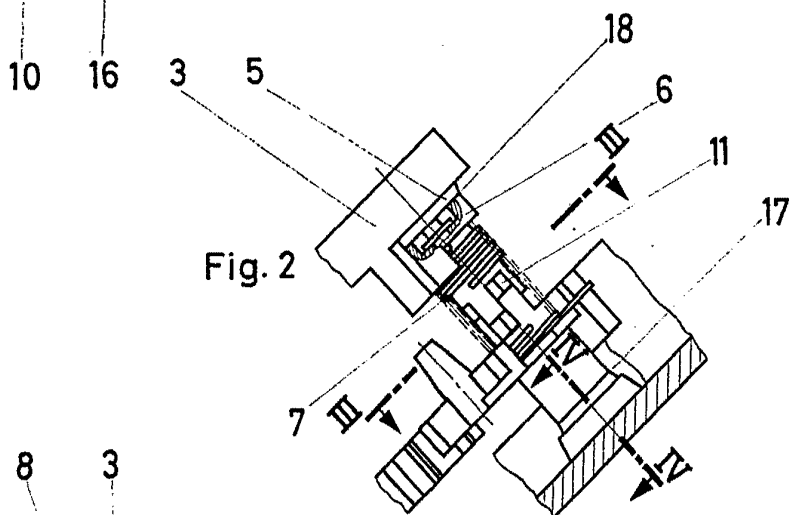
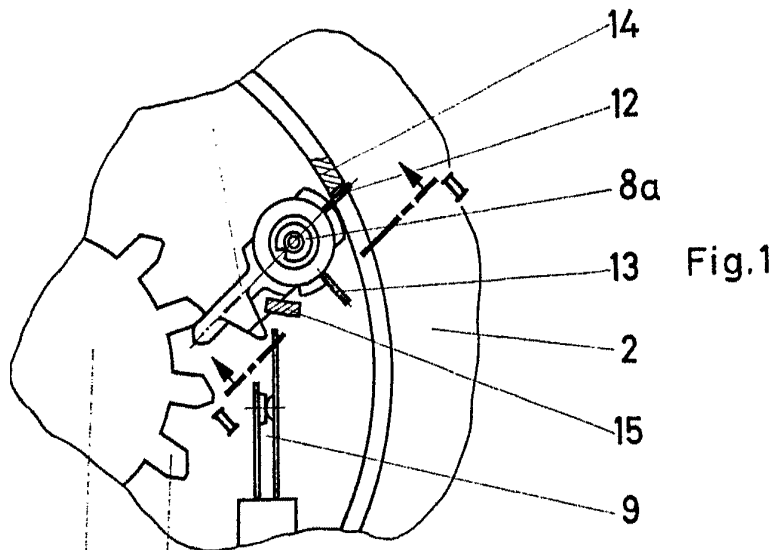
Madrid,

19 OCT. 1967

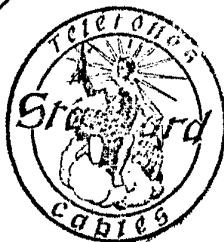


*Eugenio Barroso*  
EUGENIO BARROSO  
Secretario General

346232



19 OCT. 1967



*Stawer*

STANDARD ELECTRICA, S. A.  
CALLE DE LA INDUSTRIA, 10  
08002 BARCELONA