

H/V.

345754

- 4



memoria descriptiva

CLASE DE
REGISTRO

PATENTE DE INVENCION, por veinte años en España

NOMBRE Y
NACIONA-
LIDAD DEL
SOLICITANTE

D. Jaime Pérez Moya
- de nacionalidad española -

RESIDENCIA
Y DOMICILIO

Alicante
Enrique Madrid, 14

OBJETO

" SISTEMA DE MONTAJE DE PIEZAS PREFABRICADAS PARA EL REVESTI-
MIENTO DE FACHADAS E INTERIORES ".



1.

345754

1 La presente patente de invención se refiere a un
sistema de montaje de piezas prefabricadas para el revestimiento de
fachadas e interiores, mediante el cual las piezas que se estable-
cen se pueden usar en revestimientos de fachadas e interiores, y son
5 susceptibles de fabricarse en fibrocemento, amianto-cemento, cerámi-
ca, madera, escayola, plástico y cualquier otro material de caracte-
rísticas y propiedades análogas.

 Entre esas piezas existen placas que, acopladas
unas en otras por medio de los perfiles que se reivindican, impiden
10 que penetre el agua que pueda caer por la fachada, y al ser coloca-
das, mediante unas garras de plancha galvanizada fijadas en la parte
posterior de la placa, dejan una cámara de aire entre ellas y la pa-
red que actúa como aislante.

 Otras piezas del juego sirven para formar las es-
15 quinas, y llevan ranuras para recibir los bordes de las placas; unas
terceras se destinan a goterones para las esquinas que forman las
fachadas con los techos de balcones y miradores, y finalmente hay
otras para las brancas de las ventanas y para vierte-aguas.

 Usualmente las placas tienen unas dimensiones de
20 33 x 33 cms., pero pueden fabricarse de las medidas que en cada ca-
so se estimen pertinentes.

 Para mayor claridad concretaremos las caracterís-
ticas del sistema que se reivindica, con referencia a las adjuntas
figuras, que corresponden únicamente a una forma de ejecución, sin
25 carácter alguno limitativo, que se presenta a título de ejemplo de
realización con el fin indicado, ya que la forma, dimensiones y ma-
teriales con los cuales se fabriquen sus piezas, serán en cada caso
los que se estimen pertinentes, para la aplicación concreta de que

345754



2.

1 se trate, sin que tales variaciones, así como las que se hagan en
detalles de presentación u organización, afecten a la esencialidad
reivindicada, por lo que las piezas prefabricadas para la construc-
ción, que se fabriquen, dentro de la idea general reseñada, con cual-
5 quiera de esas modificaciones, no serán sino variantes igualmente
comprendidas y protegidas por el presente registro.

La fig. 1 ilustra las vistas frontal, de canto y
por la parte posterior de una pieza de revestimiento plana, estable-
cida de acuerdo con lo que se reivindica.

10 La fig. 2 detalla como se forma la cámara de aire
en el montaje de la pieza.

La fig. 3 presenta el perfil de una de las garras
de sujeción de la pieza.

15 La fig. 4 indica en perspectiva la disposición de
la garra.

Las figs. 5, 6 y 7 corresponden a los alzados y
vista de perfil de piezas respectivamente destinadas a una esquina,
un goterón y un vierte-aguas.

20 La fig. 8 muestra la sección del montaje de la
pieza a que se refiere la fig. 1.

La fig. 9 representa en sección diferentes perfis-
les de las piezas.

25 Con referencia a dichas figuras y a los números
que sobre ellas designan las partes y detalles del sistema repre-
sentado, que interesan a los fines de esta memoria, la descripción
del mismo es como sigue :

En la pieza plana de revestimiento a que corres-
ponde la fig. 1, hay que considerar la cara exterior 1, el bisel

30



345754

3.

1 lateral 2, las pletinas de enganche 3 y el refuerzo 4; y en el rever-
so las pletinas posteriores 5, el soporte 6 (usualmente una cruz de
madera) en que van fijadas las garras 7, cuya disposición y montaje
concretan las figs. 3 y 4, señalándose en 10 el hueco del perfil pa-
5 ra acoplamiento en la cruz 6, y en 11 la pletina que se bifurca for-
mando las garras 7.

En el montaje mediante esas garras de la pieza 1,
en el paramento 8 (fig. 2) se forma la cámara de aire 9.

10 En la pieza 12 (fig. 5), destinada a las esquinas,
hay que considerar los carriles o partes de sección en U 13 para su
ensamble; en la pieza 14 para goterón, la disposición de los carri-
les 15 es análoga a la anterior, y además presenta (en la parte su-
perior en la figura a que nos referimos) un escalón opuesto al ca-
rril; y en la pieza 16 de vierte-aguas, la disposición del carril
15 de ensamble es la señalada en 17, es decir, sencilla.

En la fig. 8 se señala en perfil parcial el ensam-
ble entre dos piezas 1, mediante la parte entrante 5 y los biseles
2. En la fig. 9 se representa en 18, 19, 20 y 21 cuatro tipos de en-
sambles mas sencillos.

20 Como resumen de cuanto antecede, diremos que las
placas a que corresponde la fig. 1, pueden utilizarse en revestimien-
tos de fachadas e interiores, acoplándolas con otras por medio de
perfiles como los indicados en las figs. 8 y 9, que impiden que pe-
netre el agua que pueda recibir la fachada. Estas placas se sujetan
25 con las garras indicadas en la parte derecha de la fig. 1, y las
figs. 2 a 4 detallan la cámara de aire entre la pared y la placa,
que se señala en 9 en la fig. 2 y que sirve de aislante.

Las piezas a que corresponden las figs. 5 a 7



10 OCT 1967

345754

4.

1 sirven: unas para esquinas, provistas de una ramura en la que se introducen las placas, otras para goterones y una tercera para las esquinas de las fachadas como antes se ha detallado.

5

N O T A.-

=====

10

La presente patente de invención comprende las siguientes reivindicaciones:

15

1.- Sistema de montaje de piezas prefabricadas para el revestimiento de fachadas e interiores, caracterizado porque comprende: placas de revestimiento, con perfiles de acoplamiento estanco y garras posteriores de montaje que dan lugar a cámaras de aire, y piezas para formar esquinas, goterones y vierte-aguas.

20

2.- Sistema, según la reivindicación anterior, caracterizado porque las placas de revestimiento presentan en su parte anterior biseles laterales y en la posterior refuerzos en uno de los ángulos, que forman escalón y son portadores de pletinas anteriores de enganche, yendo éstas dispuestas en el ángulo opuesto en la parte posterior; la cual va dotada también de un soporte formado por dos piezas cruzadas, en el que se montan las garras de sujeción que proporcionan la cámara de aire.

25

3.- Sistema, según las reivindicaciones anteriores, caracterizado porque cada una de esas garras tiene una parte central plana, que a un lado se prolonga en zig-zag de ángulos rectos, formando la U de acoplamiento a su soporte, y al otro se bi-

30



345754

5.

1 furca en dos planos inclinados simétricamente respecto a la parte central y de la mitad de anchura, que constituyen la garra propiamente dicha.

5 4.- Sistema, según las reivindicaciones anteriores, caracterizado porque las piezas destinadas a las esquinas, tienen sección transversal en ángulo recto, y en cada una de sus alas presenta en el extremo una parte de sección en U, que constituye el carril de ensamble.

10 5.- Sistema, según las reivindicaciones anteriores, caracterizado porque la pieza para goterón, tiene en sección transversal la forma del punto anterior, prolongándose uno de los lados del ángulo recto en un saliente poco pronunciado.

15 6.- Sistema, según las reivindicaciones anteriores, caracterizado porque la pieza para vierte-aguas tiene sección transversal en ángulo recto de lados desiguales, y hacia la mitad del de mayor longitud, presenta una parte paralela al otro lado.

20 7.- Sistema, según las reivindicaciones anteriores, caracterizado porque los perfiles de acoplamiento entre piezas adyacentes, están constituidos por una prolongación de sección en U de uno de ellos, y una aleta del otro, realizándose el encaje de ambas partes paralela o perpendicularmente a las piezas que se acoplan, y la unión entre ese encaje en U y su placa, y entre la aleta y la suya, directamente o por intermedio de escalones y biseles.

25 8.- Sistema de montaje de piezas prefabricadas para el revestimiento de fachadas e interiores.

Según se describe y reivindica en la presente memoria descriptiva.

30



345754

6.

1

Y según se ilustra con los dibujos que a la misma se acompañan.

5

Consta esta memoria de seis hojas foliadas y escritas a máquina por una sola cara.

Madrid, a 4 de Octubre de 1967.

CARLOS ROEB
P.P.

10

15

20

25

30

345754

HOJA UNICA.

D. Jaime Pérez Moya

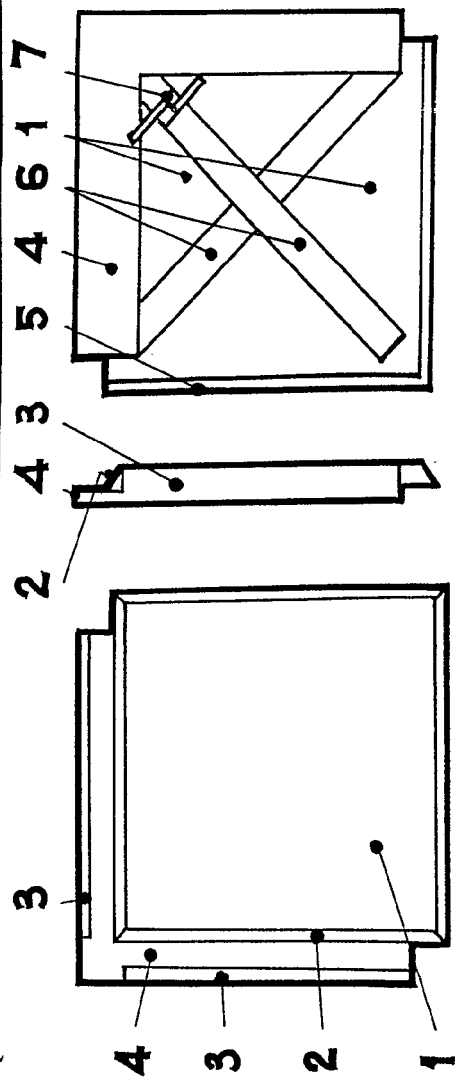


Fig. 1.

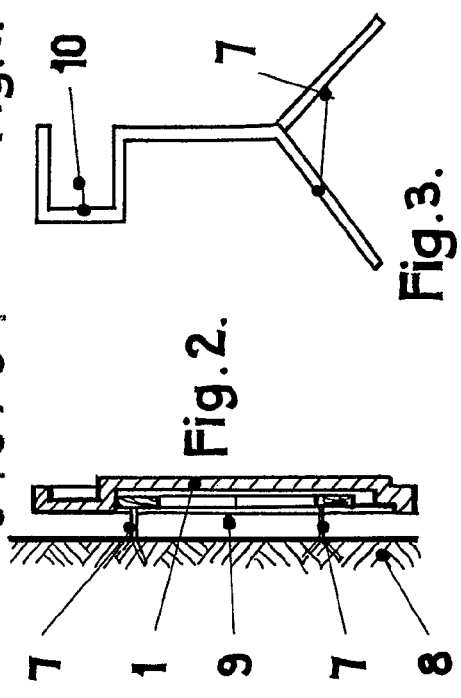


Fig. 2.

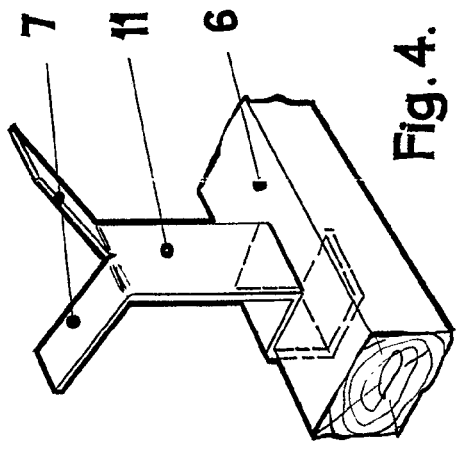


Fig. 4.

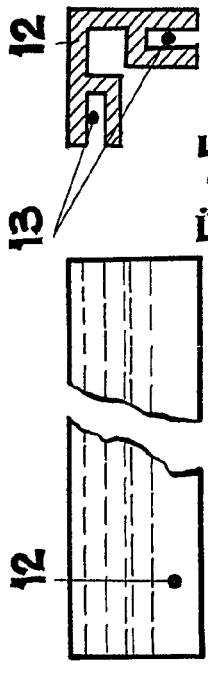


Fig. 5.

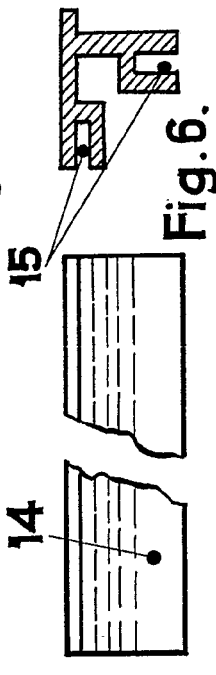


Fig. 6.

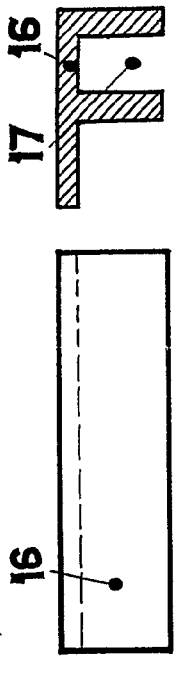


Fig. 7.

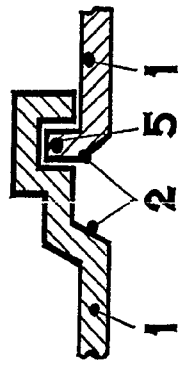
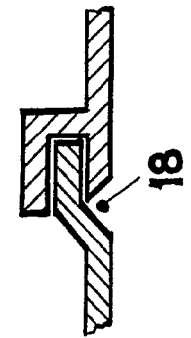
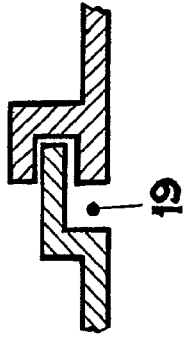


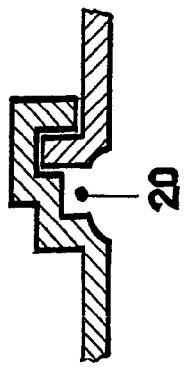
Fig. 8.



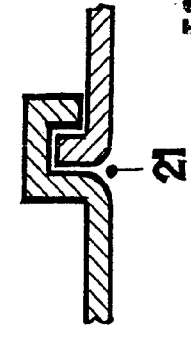
18



19



20

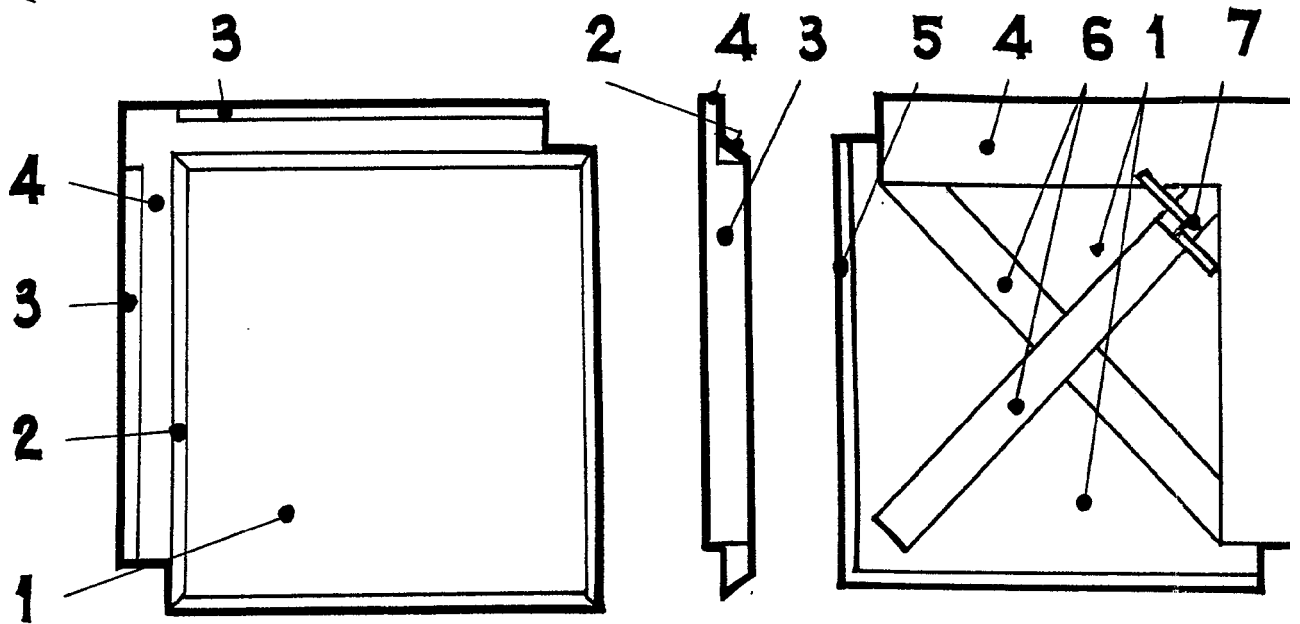


21

ESCALA VARIABLE

CAYLOS ROEF

Fig. 9.



345754

Fig. 1.

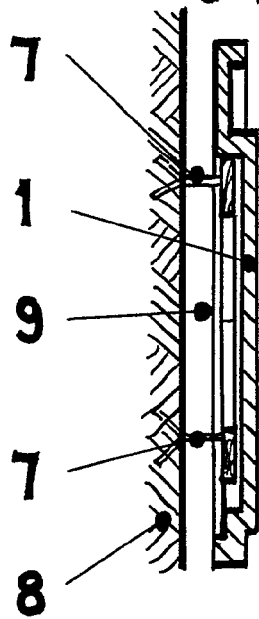


Fig. 2.

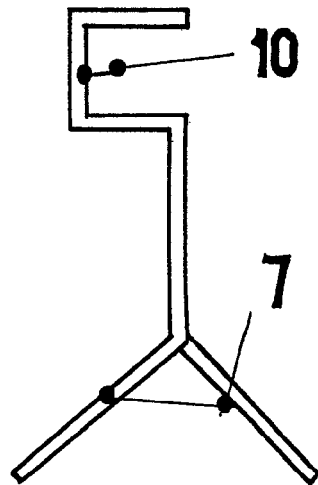


Fig. 3.

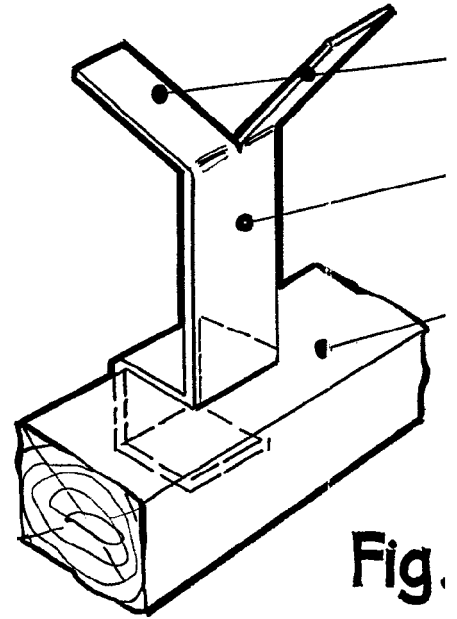
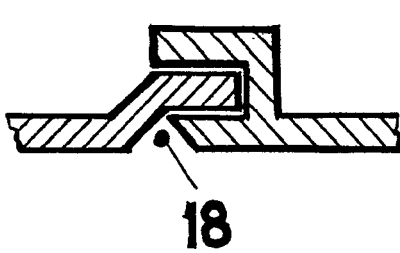
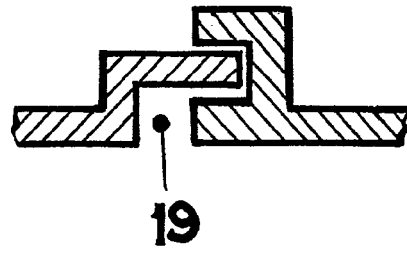


Fig. 4.



18



19

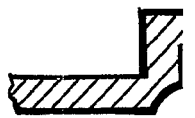


Fig. 7.

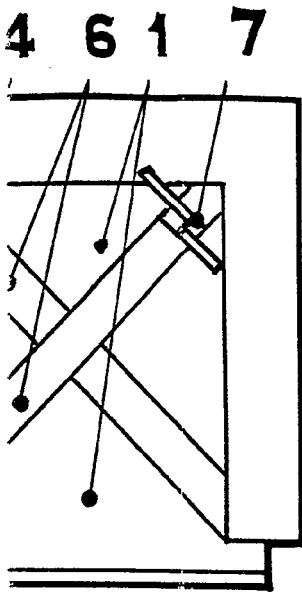


Fig. 4.

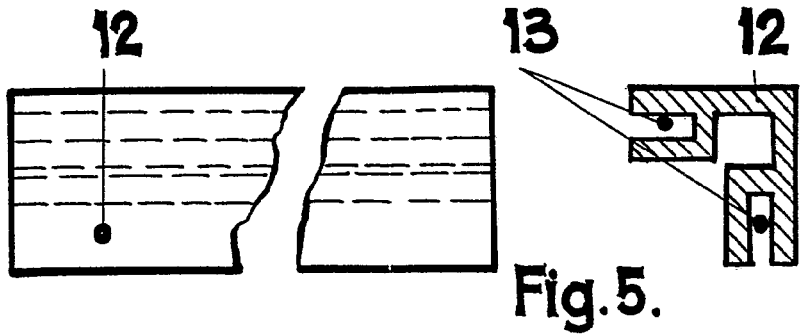
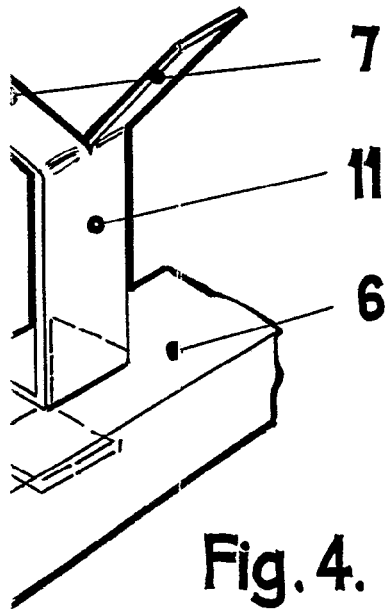


Fig. 5.

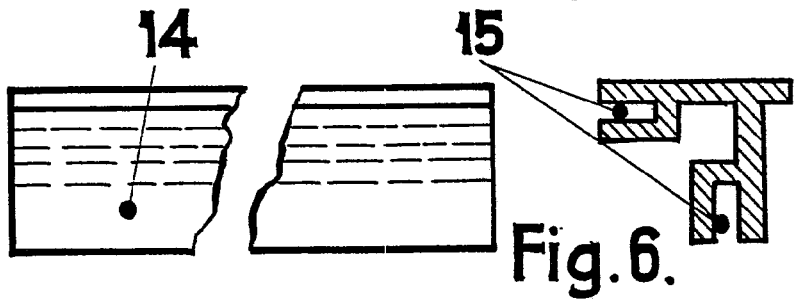


Fig. 6.

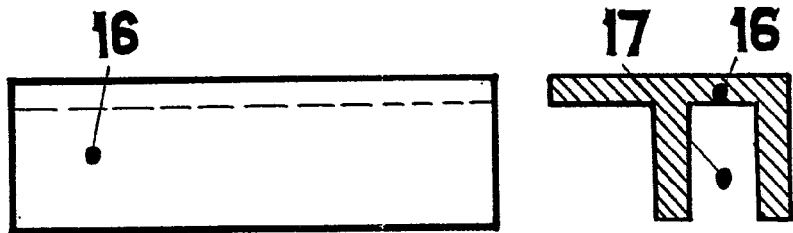


Fig. 7.

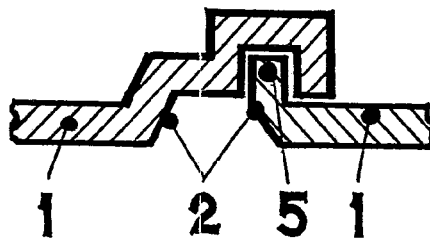


Fig. 8.

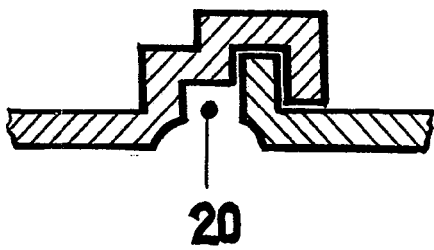
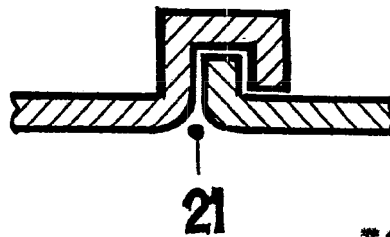


Fig. 9.



ESCALA VARIABLE

CARLOS ROEF

P. P.

[Handwritten signature]

