

345446



345446

P A T E N T E   D E   I N T R O D U C C I O N

por diez años,

para todo el territorio español, por " MECANISMO DE CIERRE DE SEGURIDAD CON ACCIONAMIENTO A DISTANCIA ", cuyo privilegio se solicita a favor de Don JUAN JOVE VILA, domiciliado en BARCELONA, Pasaje Dos de Mayo, 16 bajos, y de nacionalidad española.

M E M O R I A   D E S C R I P T I V A

La presente Patente de Introducción está referida a un mecanismo de cierre de seguridad con accionamiento a distancia, aplicable preferentemente a puertas tanto interiores como exteriores, cuyo mecanismo aporta sensibles  
5 mejoras, de orden funcional y práctico especialmente sobre las distintas realizaciones de mecanismos de tal tipo hasta hoy día llevadas a efecto.

En esencia se fundamenta el presente mecanismo en el hecho de llevar incorporados en un propio conjunto uni-

345446



5      tario, tres dispositivos que actúan independientemente  
en cuanto al accionamiento del cierre, respectivamente  
eléctrico, manual, y de accionamiento a llave. Esta inde  
pendencia redundará en que si por cualquier causa uno de  
tales dispositivos quedase averiado, al no existir blo  
queo de la pieza de cierre, está podrá funcionar con  
cualquiera de los otros dos dispositivos normalmente.

10      Se extiende igualmente la presente Patente a cada uno  
de los dispositivos accionadores de la pieza de cierre  
propiamente dicha, de los cuales el de accionamiento e  
léctrico lo constituye una armadura electromagnética, monta  
da en una caja de acoplamiento, y cuyo núcleo móvil adopta  
forma de "T" y va provisto de un vástago que queda guiado  
15      en una ranura colisa de la pieza de cierre, que es porta  
dora en uno de sus extremos del correspondiente pestillo,  
mientras que en el otro extremo lleva sendas patillas de  
limitadoras de los topes extremos del recorrido de aque  
lla pieza de cierre. Este dispositivo es el que complemen  
20      tado con el adecuado conductor así como con el conmutador  
o pulsador apropiado permitirá el accionamiento a distan  
cia del mecanismo de cierre.

25      En lo que respecta al dispositivo susceptible de accio  
nar manualmente la pieza de cierre está compuesto por una  
pequeña palanca con un diente que, atravesando una abertu  
ra de la base de la caja de acoplamiento del conjunto, ac  
cede a otra ranura superpuesta con ésta, practicada en la  
pieza de cierre, siendo así que un desplazamiento horizon  
tal de dicha palanca logrará vencer la acción del oportuno



345446

resorte mantenedor de la posición de reposo, apartando de ésta a la pieza de cierre.

5 El último de los dispositivos, de accionamiento a llave, comprende una tapa para la caja de acoplamiento del conjunto, así como un bombillo que al ser maniobrado exteriormente pone en movimiento una leva que oscila alrededor de un eje remachado en una placa intermedia y lleva una ranura colisa susceptible de acoger al vástago asociado con el núcleo móvil de la armadura electromagnética primeramente citada, logrando con ello su accionamiento y por tanto las aperturas y cierre de la puerta, según convenga.

10 Hechas las aclaraciones precedentes y con el fin de facilitar la buena comprensión de la Patente, se acompaña un plano en el que queda representado esquemáticamente y sólo a título de ejemplo, un caso de aplicación de este mecanismo, entendiéndose que dicho ejemplo no limita el alcance de la Patente puesto que se hace mención del mismo sólo a título de ejemplo.

20 En dicho dibujo se ha representado un despiece en perspectiva del mecanismo en cuestión, mostrando sus distintos elementos componentes.

25 Según tal dibujo, el mecanismo de cierre de seguridad con accionamiento a distancia objeto de la presente Patente de Introducción comprende una caja de acoplamiento -10-, en forma de "U", de cuya base emergen unas columnas -11- sobre las que se fija una placa intermedia -12- y una tapa superior -13- asimismo en "U", pero con sus ramas laterales contrapuestas con las de la caja -10-,



345446

comportando tanto las precitadas columnas -11- como las piezas -12- y -13- orificios respectivos -14-, -15- y -16- para la fijación del conjunto.

5 En el hueco interior determinado entre la caja -10- y la placa -12- va dispuesta una armadura electromagnética -17- cuyo núcleo -18- adopta una configuración en "T", cuya rama desigual recibe la acción de un resorte o muelle impulsor que va alojado en una cavidad -19- previste a tal efecto en la misma caja -10-, existien-  
10 do en ésta igualmente sobre la cavidad -19- un taladro -20- donde mediante el prensaestopas -21- se hace llegar el correspondiente conductor eléctrico.

El órgano o núcleo móvil -18- citado, hacia su centro, lleva un alojamiento vertical -22- para un vástago -23- que sobresale superiormente del propio órgano -18- en un  
15 tramo -24- y recibe la acción de un resorte -25- que se encarga de la recuperación de la pieza de cierre propiamente dicha -26-.

Dicha pieza -26- lleva en un extremo el pestillo -27-  
20 destinado a engatillar en la abertura -28- de la placa -29- que se sitúa en el montante de la puerta o similar, mientras que por su otro extremo lleva dos patillas -30- y -31-, por sus extremos, que son las que determinan los topes extremos del recorrido de la misma pieza de cierre  
25 -26-. Además, ésta, comporta una ranura colisa centrada -32- así como otra ranura -33- descentrada, la primera de las cuales receptora del vástago -23- precitado, y la segunda del diente -34- de una palanca -35- que sobresale al exterior y es susceptible de lograr el accionamien



345446

to manual de la pieza de cierre -26- por atravesar también otra ranura -36- de la base de la caja -10-, superpuesta con la susodicha ranura -33-.

5 Para el logro de tales efectos la pieza de cierre -26- pasa por una abertura lateral -37- que lleva la misma caja de acoplamiento -10-, efectuándose la alineación y el tope de guiado del desplazamiento de dicha pieza mediante una pieza en "L" -37- que se aloja por su tramo vertical menor en una ventana -38- que presenta la placa intermedia -12- también citada anteriormente.

10 El tramo superior -24- del vástago -23- asociado con el órgano móvil -18- de la armadura electromagnética, pasa a través de una abertura colisa -39- practicada asimismo en la placa intermedia -12-, con el fin de permitir el accionamiento a llave del mecanismo de cierre, lo cual se logra mediante un bombín -40- fijado en la tapa -13-, que preferentemente es de cuatro cilindros con llave estriada, y que acciona un disco -41- con una uña -42- que actúa sobre una leva -43- montada oscilante sobre un pasador -44- remachado en la precitada placa intermedia -12-, llevando la mentada leva -43- un brazo -45- con una ranura colisa -46-, por donde pasa el tramo -24- del vástago -23-, logrando su accionamiento de conformidad con el giro dado al bombín.

20 Una vez descrito con detalle el alcance de la Patente se comprende fácilmente que podrán introducirse en su objeto cualesquiera modificaciones de detalle se estimen convenientes siempre que las mismas no supongan alteración o modificación de su esencialidad, a cuyo fin se declaran de novedad en España, las siguientes reivindicaciones que constituyen la

345446



NOTA REIVINDICATORIA

5 1ª.- " MECANISMO DE CIERRE DE SEGURIDAD CON ACCIONA-  
MIENTO A DISTANCIA ", caracterizado porque comprende esen-  
cialmente tres dispositivos independientes en cuanto a  
accionamiento de cierre, todos ellos incluidos en un mis-  
mo conjunto unitario de modo que, un primer dispositivo  
esté constituido por una armadura electromagnética cuyo  
órgano móvil va provisto de un vástago que sobresalien-  
do de dicho órgano va dispuesto en una guía acolisada  
10 perteneciente al cierre, el cual va guiado lateralmente  
con respecto a la caja contenedora del mecanismo de modo  
que al final de su recorrido logra el cierre propiamente  
dicho.

15 2ª.- " MECANISMO DE CIERRE DE SEGURIDAD CON ACCIONA-  
MIENTO A DISTANCIA ", según la anterior reivindicación,  
caracterizado porque el segundo dispositivo de acciona-  
miento del cierre lo constituye una palanca saliente al  
exterior, accionable manualmente, con un diente que se  
introduce por una ranura de la caja contenedora del me-  
canismo y accede a otra ranura del cierre, permitiendo  
20 el desplazamiento de éste y venciendo la acción del co-  
rrespondiente resorte de retorno interno.

25 3ª.- " MECANISMO DE CIERRE DE SEGURIDAD CON ACCIONA-  
MIENTO A DISTANCIA ", según las anteriores reivindicacio-  
nes, caracterizado porque un último dispositivo de accio-  
namiento del cierre, va montado en una tapa de la caja  
contenedora del mecanismo y provoca el movimiento osci-  
lante de una leva que, montada en una placa intermedia,  
lleva un punto de giro sobre ésta, así como una ranura

345446



colisa por donde el vástago asociado al cierre es suscep-  
tible de ser accionado una vez pasa por otra ranura colli-  
sa practicada en la placa intermedia precitada, en la que  
además existe una pequeña ventana donde va anclada una  
5 pieza que se encarga de alinear y servir de tope de guiado  
del desplazamiento del cierre.

4ª.- " MECANISMO DE CIERRE DE SEGURIDAD CON ACCIONAMIEN  
TO A DISTANCIA ".

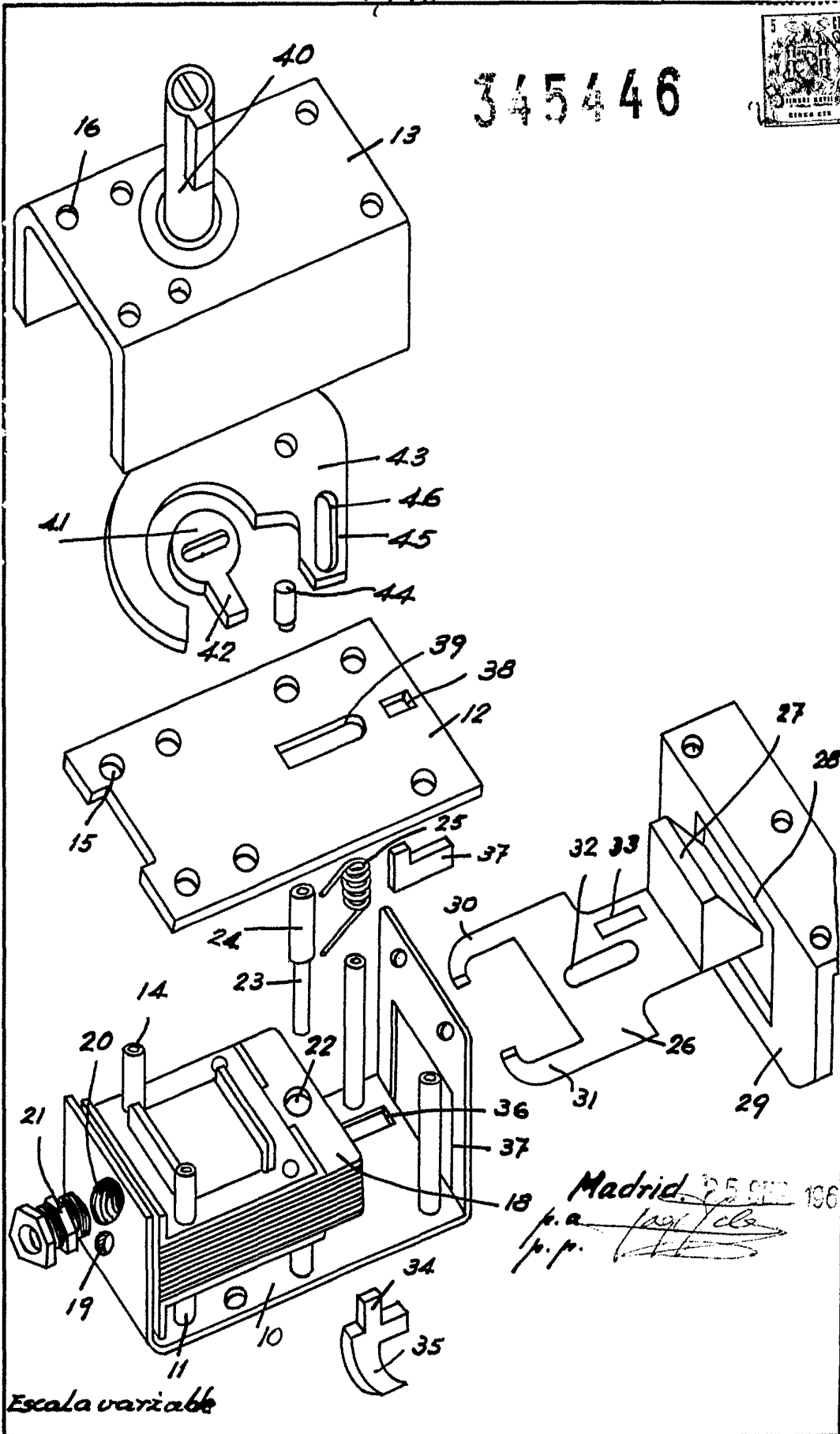
10 Todo ello tal y conforme queda descrito y reivindicado  
en la Memoria Descriptiva que antecede y que consta de  
siete hojas foliadas escritas a máquina por una sola de  
sus caras y un plano que la ilustra.

MADRID, 25 SEP. 1957

JUAN JOVE VILA,

A. P.,

345446



Escala variable