



445247 SEP

345247

P A T E N T E
D E
I N V E N C I Ó N

a favor de Don Manuel PUIG PUJOL, de nacionalidad española, residente en Barcelona, calle Tradición, 4, por "PERFECCIONAMIENTOS EN LA FABRICACIÓN DE CARTUCHOS PARA SISTEMAS DE TRANSPORTE NEUMÁTICO".

- . -

MEMORIA DESCRIPTIVA

El objeto de la presente solicitud de patente de invención lo constituye unos perfeccionamientos introducidos en la fabricación de cartuchos, de los que se utilizan preferentemente para sistemas de transporte neumático con la aplicación de los cuales se consigue una notable simplificación de la referida fabricación, lo que repercutirá en la obtención de los referidos cartuchos a un precio de coste menor.

5. En efecto, es sabido que actualmente para la fabricación de cartuchos del tipo referido, debido a que

10.

345247 10 SEP. 19



éstos abarcan una gama bastante considerable, especialmente en cuanto a su longitud, normalmente se lleva a cabo su fabricación por moldeo independiente de una primera pieza, que comprende una de las cabezas del cartucho y el cuerpo del mismo, y una segunda pieza que forma la otra cabeza. Las dos partes obtenidas de esta manera son unidas de modo idóneo para formar el conjunto del cartucho deseado.

Se comprende que para la obtención de cada cartucho son necesarios dos juegos de matrices o moldes para la inyección de cada una de las piezas referidas. La pieza que forma la segunda cabeza no constituye problema ya que es igual para todos los cartuchos de un mismo calibre. La pieza que lleva formado el cuerpo del cartucho, por el contrario, es distinta para cada longitud de cuerpo, lo que requiere mantener en almacén un número correspondiente de moldes, con la correspondiente inversión de capital y en todos los cuales, la parte correspondiente a la cabeza es idéntica.

La presente invención tiende a eliminar este inconveniente, toda vez que perfecciona la fabricación de los cartuchos en el sentido de que la permite con tan solo dos moldes para todos los cartuchos de un mismo calibre.

De acuerdo con estos perfeccionamientos la fabricación de los cartuchos se realizan por el moldeo independiente de dos piezas, cada una de ellas integrable en todos los cartuchos de un mismo calibre y cada una de las cuales constituye una cabeza respectiva de dicho cartucho, siendo las matrices de moldeo de estas piezas provistas de

345247

6 SEP.



5. generatrices tales, en los extremos de las mismas enfrentados en la posición de montaje, que se forman en dichos extremos unos alojamientos en los que se fijan los extremos de un cuerpo tubular intermedio, cortado en cada caso a la longitud necesaria para la obtención del tipo de cartucho deseado.

10. En la realización preferida del invento las generatrices del noyo de moldeo de las piezas son desarrolladas en forma escalonada de manera que determinan en la superficie interna del extremo de acoplamiento de dichas piezas unos retallos en los que se ajustan y fijan mediante un agache adhesivo los extremos respectivos del tubo que forma el cuerpo del cartucho.

15. Los dibujos adjuntos muestran a título de ejemplo no limitativo del alcance de la presente invención, unas formas preferidas de llevarla a la práctica, en representaciones esquemáticas.

20. En dicho dibujo: La figura 1 es una sección longitudinal esquemática y parcial de un dispositivo de moldeo utilizable para la puesta en práctica de los perfeccionamientos; la figura 2 es una sección longitudinal de un cartucho realizado de conformidad con los presentes perfeccionamientos, colocado en posición de servicio; y la figura 3 otra sección longitudinal del mismo cartucho, totalmente despiezado.

25. Según tales, figuras, los perfeccionamientos en la fabricación de cartuchos para sistemas de transporte neumático objeto de la presente patente de invención, con

345247



sisten esencialmente en el hecho de obtener el cuerpo central -1- de configuración tubular del mismo, separadamente de su base -2- y cabeza -3-, con el fin de que partiendo de dos únicos tipos de molde, uno para la base y otro para la cabeza, pueden conseguirse múltiples cartuchos, diferenciados todos ellos en cuanto a longitud, sin más que hacer variar esta dimensión en el momento de obtención del cuerpo central tubular -1- anteriormente citado.

5. A este efecto, en el dispositivo de moldeo esquematizado a título de ejemplo en la figura 1, es provisto, en su noyo o cuerpo central -4-, con un retallo -5- que, al cerrarse sobre él los elementos de matriz -6-, reduce la cavidad de moldeo en el sentido de formar en las cabezas -2- y -3- sendos alojamientos internos -7- para el montaje del tubo -1-. El elemento -6- representado en la figura 1 es idóneo para la obtención de la pieza -3-, con adecuadas modificaciones de detalle se tendrá la disposición necesaria para el caso de la pieza -2-.

10. También estos elementos llevarán exteriormente las gargantas -8- y -9- para acoplamiento de las juntas o patines -10- y -11-, mediante los cuales el cartucho es guiado dentro de la conducción de transporte neumático -12-.

15. Serán independientes del alcance de la presente invención los detalles constructivos y demás características que no alteren su esencialidad, utilizadas en su puesta en práctica, por quedar todo ello comprendido dentro del espíritu de las siguientes reivindicaciones.

345247

6 SEP.



NOTA

Se reivindica como objeto de la presente patente de invención :

5. 1. Perfeccionamientos en la fabricación de cartuchos para sistemas de transporte neumático, caracterizados esencialmente por el hecho de moldear separadamente dos piezas, cada una de ellas integrable en todos los cartuchos de un mismo calibre y cada una de las cuales constituye una cabeza respectiva de dicho cartucho, siendo las matrices de molde de estas piezas provistas de generatrices
10. tales en los extremos de las mismas enfrentados en la posición de montaje, que se forman en dichos extremos unos alojamientos en los que se fijan los extremos de un cuerpo tubular intermedio, cortado en cada caso a la longitud necesaria para la obtención del tipo de cartucho deseado.
15. 2. Perfeccionamientos en la fabricación de cartuchos para sistemas de transporte neumático, según la reivindicación 1, caracterizado por el hecho de que las generatrices del noyo de moldeo de las piezas son desarrolladas en forma escalonada de manera que determinan en la superficie
20. interna del extremo de acoplamiento de dichas piezas unos retallos en los que se ajustan y fijan mediante un agache adhesivo los extremos respectivos del tubo que forma el cuerpo del cartucho.
25. 3. Perfeccionamientos en la fabricación de cartuchos para sistemas de transporte neumático.

345247

6 SEP.



La presente memoria consta de seis hojas foliadas escritas a máquina por una sola cara.

Barcelona, 6 de septiembre de 1967.

Manuel PUIG PUJOL

p.a.

345247

FIG. 2 345247 FIG. 3

14938/1

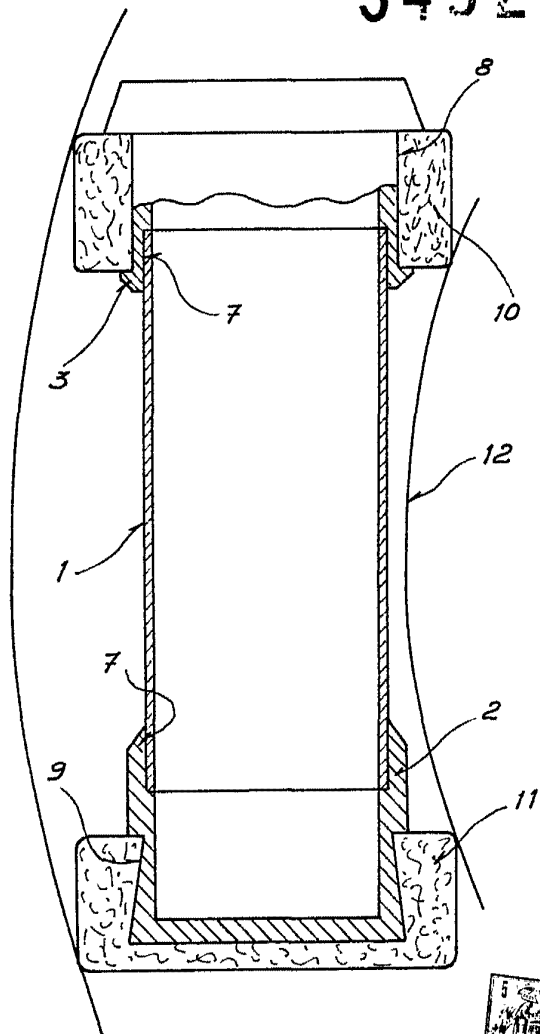
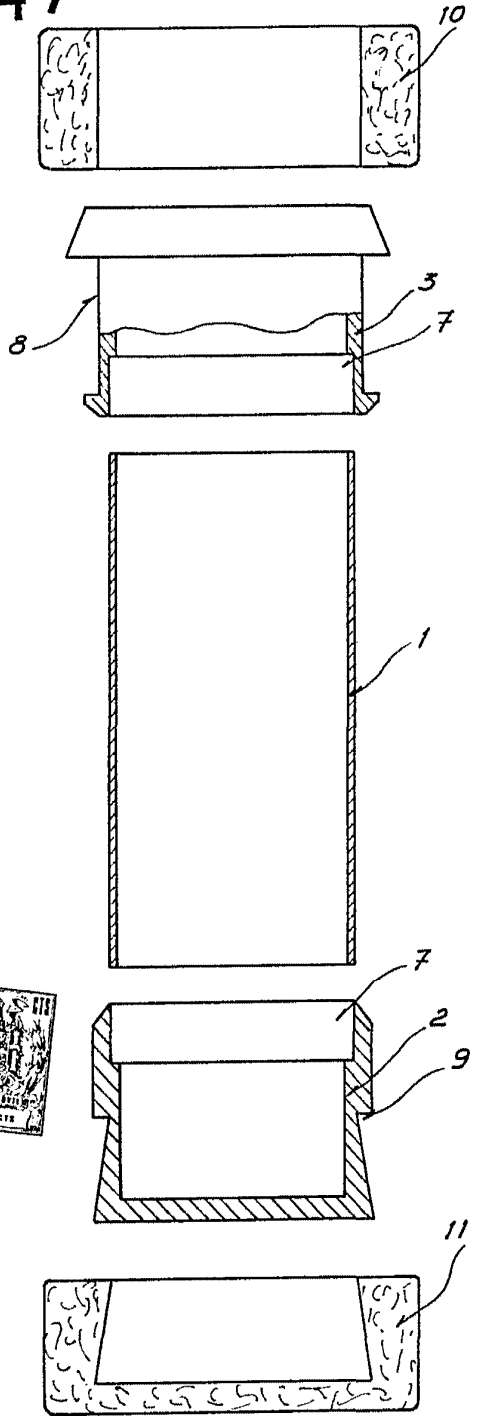
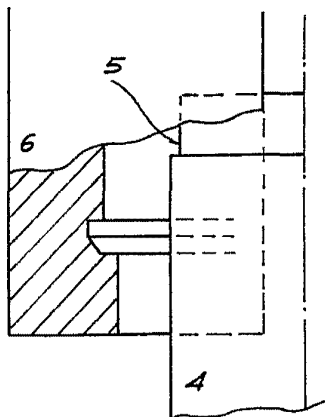


FIG. 1



Barcelona, 6 septiembre 1967.

MANUEL PUIG PUJOL.

p.a.