

23.228

Int Cl⁴ B62D 25/12



345063

memoria descriptiva

CLASE DE
REGISTRO

PATENTE DE INVENCION

NOMBRE Y
NACIONA-
LIDAD DEL
SOLICITANTE

D. Dario GRAÑA FORNEAS

-española-

RESIDENCIA
Y DOMICILIO

Madrid-7-
Canarias 24 - 1º A

OBJETO

-Mejoras en los elementos de refrigeración de
vehículos automóbiles.-

345063



- 1 -

1

La presente patente de invención se refiere a mejoras en los elementos de refrigeración de vehículos automóviles, mediante las cuales se adiciona un dispositivo regulable que permite que tal refrigeración se realice con la intensidad deseada, y mediante el cual no se calentará y permitirá que el vehículo haga recorridos de muchos mas kilómetros sin tener que someterle a reparaciones; por ejemplo, aplicado a un coche utilitario, que es para los que el dispositivo es de aplicación más interesante, le permitirá un total de unos 30.000 kilómetros mas.

5

10

Una vez instalado el dispositivo, aunque el vehículo marche a la velocidad mínima de veinte kilómetros por hora, el aire hace impacto en las partes laterales, entrando en gran cantidad por las ranuras superiores del capó, con lo que se refrigera totalmente el motor, al seguir el aire su curso para salir por las ranuras inferiores del mismo, evitándose además la suciedad que siempre se acumula en los motores.

15

20

La colocación del dispositivo que mejora la refrigeración se realiza muy rápidamente, sin que sea necesario que el usuario esté pendiente de los cambios meteorológicos. De un modo general se construye de aluminio duro o materiales similares, siempre de primera calidad.

25

Como comprobación de la eficacia de la disposición a que nos referimos, basta colocar el dispositivo después de un recorrido de unos veinte kilómetros en el coche, y se observará que automáticamente desciende la tempe-

30



345063

- 2 -

1 ratura y con ello queda aliviado el motor.

Por lo que se refiere a su compatibilidad con las conveniencias del tráfico, su anchura será en todo caso menor que la de la parte correspondiente del vehículo, por lo que no habrá riesgo alguno de que los costados del dispositivo rocen con otros vehículos o peatones, a la vez que su conjunto presenta una silueta estética.

Concretaremos las características de la disposición que se reivindica, con referencia a las adjuntas figuras, que corresponden unicamente a una forma de ejecución, sin carácter alguno limitativo, que se presenta a título de ejemplo de realización con el fin indicado, ya que la forma, dimensiones y materiales con que se fabriquen las distintas piezas, serán en cada caso las que se estimen pertinentes, para la aplicación concreta de que se trate, sin que tales variaciones, así como las que puedan hacerse en detalles de presentación u organización, afecten a la esencialidad reivindicada, por lo que los dispositivos que se fabriquen de acuerdo con la idea general reseñada, y cualquiera de esas modificaciones, no serán sino variantes igualmente comprendidas y protegidas por el presente registro.

La fig. 1 presenta la vista longitudinal en alzado frontal de un dispositivo refrigerador establecido de acuerdo con lo que se reivindica, y por su parte interior.

La fig. 2, en representación análoga, corresponde a la parte exterior.

La fig. 3 muestra el alzado lateral.

30



345063

- 3 -

345063

1

La fig. 4 se refiere a uno de los pasadores.

5

La fig. 5 ilustra el acoplamiento del dispositivo en un vehículo.

La fig. 6 detalla la sección que se indica en A-B sobre la figura anterior.

La fig. 7, en vista frontal indica el montaje de un pasador.

10

Con referencia a dichas figuras y a los números que sobre ellas designan las partes y detalles del dispositivo representado, que interesan a los fines de esta memoria, la descripción del mismo es como sigue:

15

Su chapa 1 forma un cuerpo semicilíndrico que se acopla (figs. 5 y 6) en el capó 11 del vehículo y se sujeta en él mediante pasadores y tuercas 10, a cuyo efecto de montaje están dispuestos los huecos 5 de acoplamiento al capó; quedando montado el dispositivo en correspondencia con las ranuras de ventilación 12.

20

En el dispositivo hay que considerar (figs. 1, 2 y 3) las aletas 2 de fijación por los pasadores 10, en correspondencia con las perforaciones 3; los tabiques 4 de orientación del aire; las chapas desplazables 6, con las ranuras 7 de desplazamiento y los juegos de tornillo y tuerca 8; y los tabiques laterales 9. En 13 (fig. 5) se indican las entradas de aire de refrigeración.

25

N O T A

La presente patente de invención, com-

30



345063

- 4 -

1 prenda las siguientes reivindicaciones:

5 1.- Mejoras en los elementos de refrigeración de vehículos automóviles, caracterizadas por un dispositivo constituido por un cuerpo semicilíndrico, que se acopla en el frente del capó del vehículo, dotado al efecto de huecos, que dan paso a aletas que se sujetan mediante pasadores sistema ala de mosca, realizando la adaptación a la altura de las ranuras de ventilación; cuyo dispositivo presenta: tabiques de orientación del aire, chapas desplazables en ranuras guías y tabiques laterales en las partes correspondientes a las entradas del aire de refrigeración.

10 2.- Mejoras en los elementos de refrigeración de vehículos automóviles.

15 Según se describe y reivindica en la presente memoria descriptiva y se ilustra con los dibujos que a la misma se acompañan:

Consta dicha memoria de cuatro hojas foliadas y escritas a máquina por una sola de sus caras.

Madrid, 14 SET. 1967

CARLOS ROEB
P. E.

20

25

30

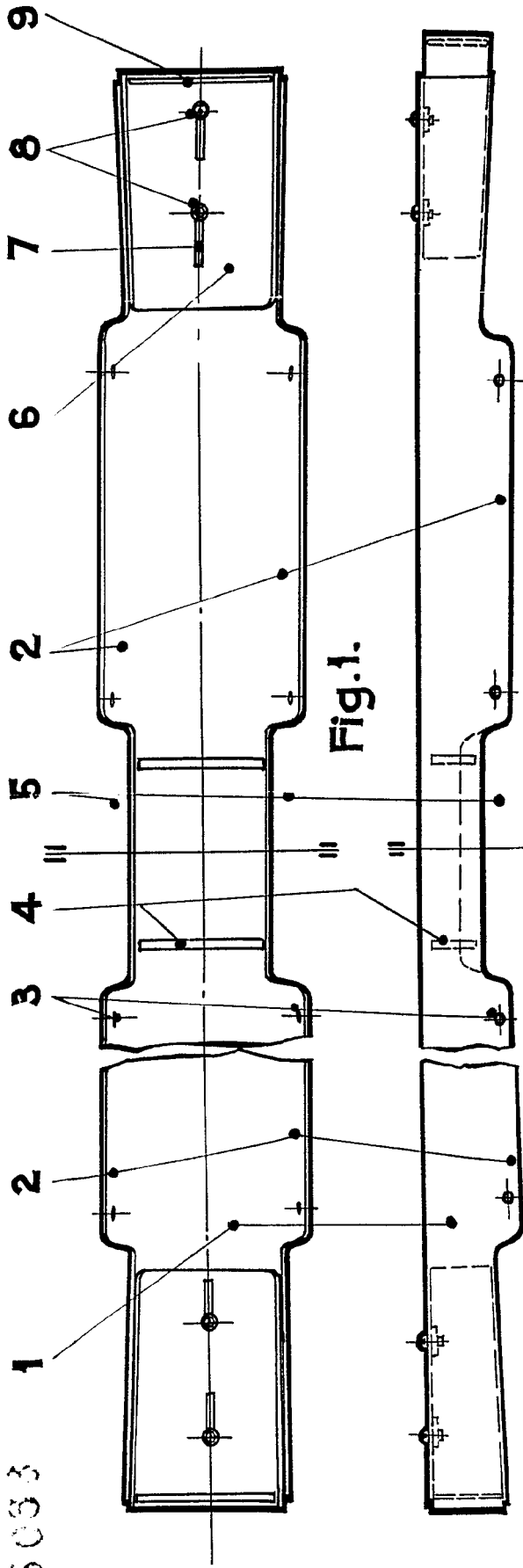
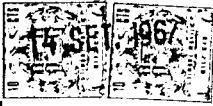


Fig. 1.

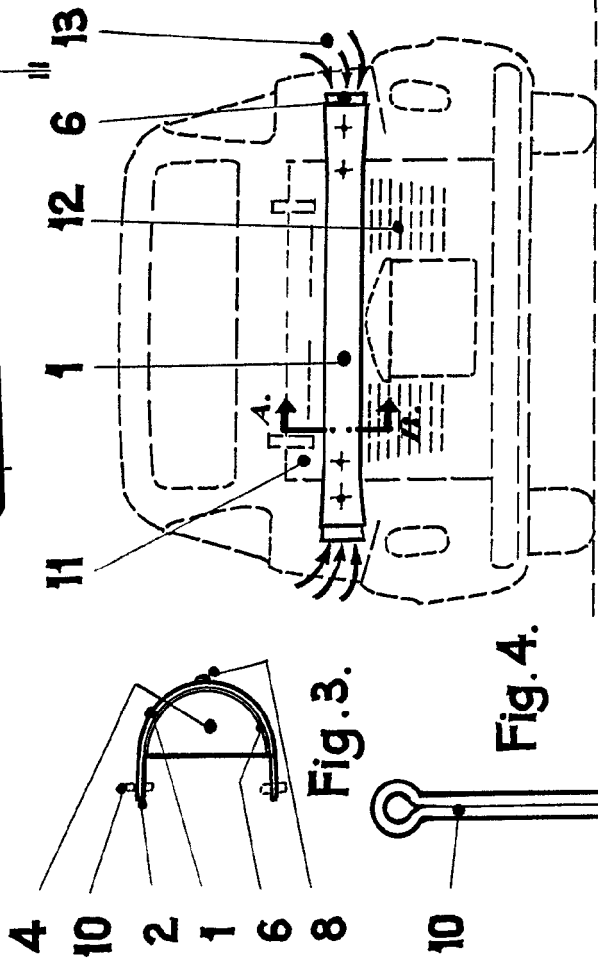


Fig. 2.

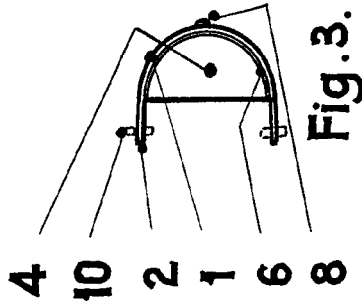


Fig. 3.

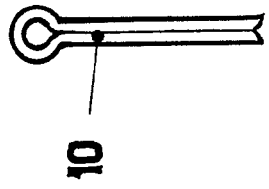


Fig. 4.

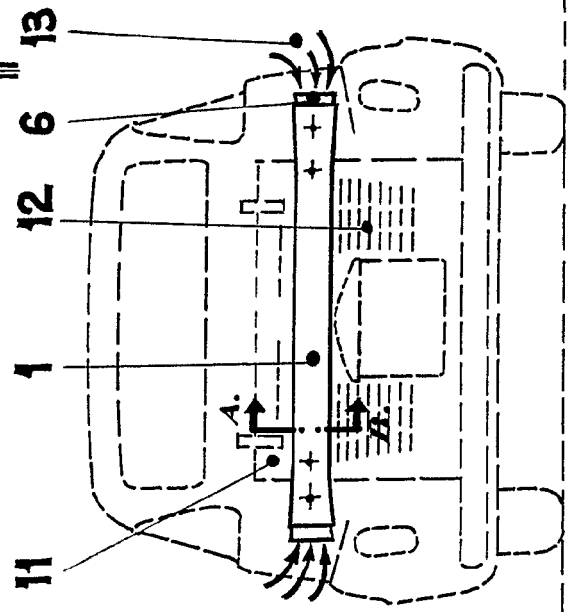


Fig. 5.

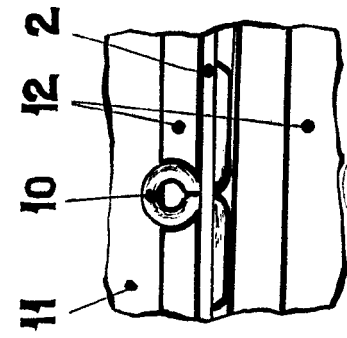


Fig. 6.

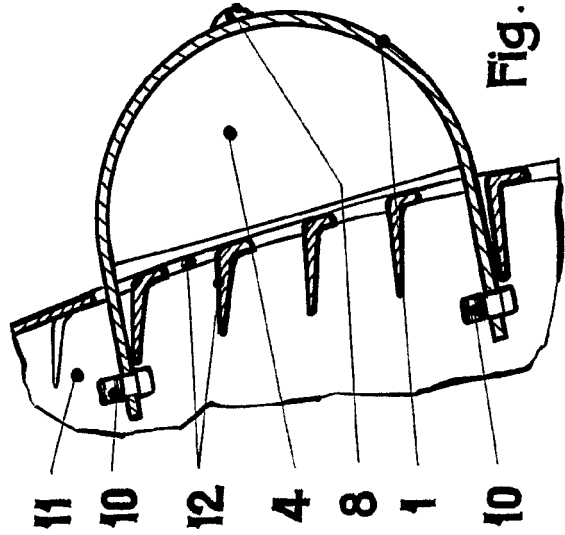
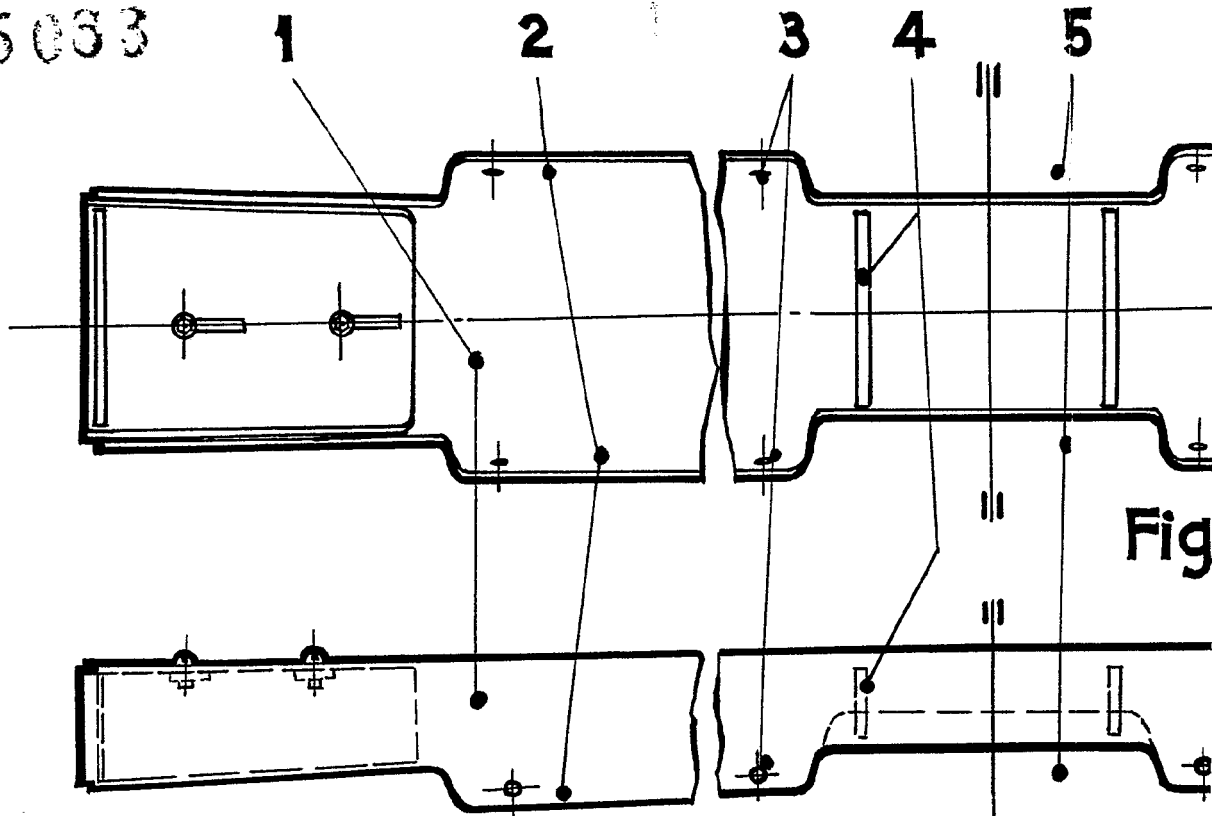


Fig. 7.

ESQUEMA VERBALE

PROYECTOS

345033



Fig

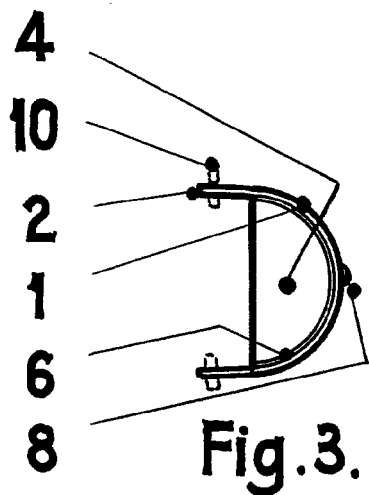


Fig. 3.

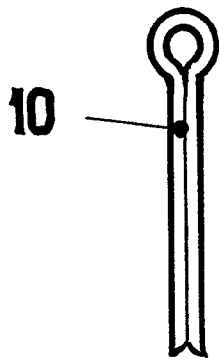
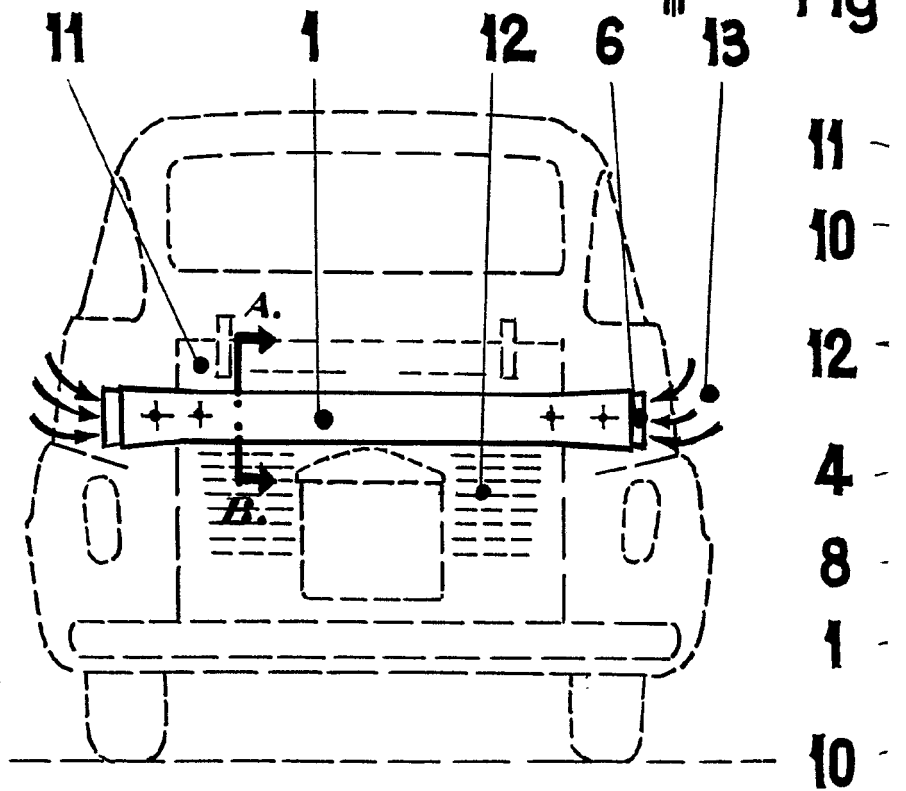


Fig. 4.



Fig

11

10

12

4

8

1

10

Fig. 5.

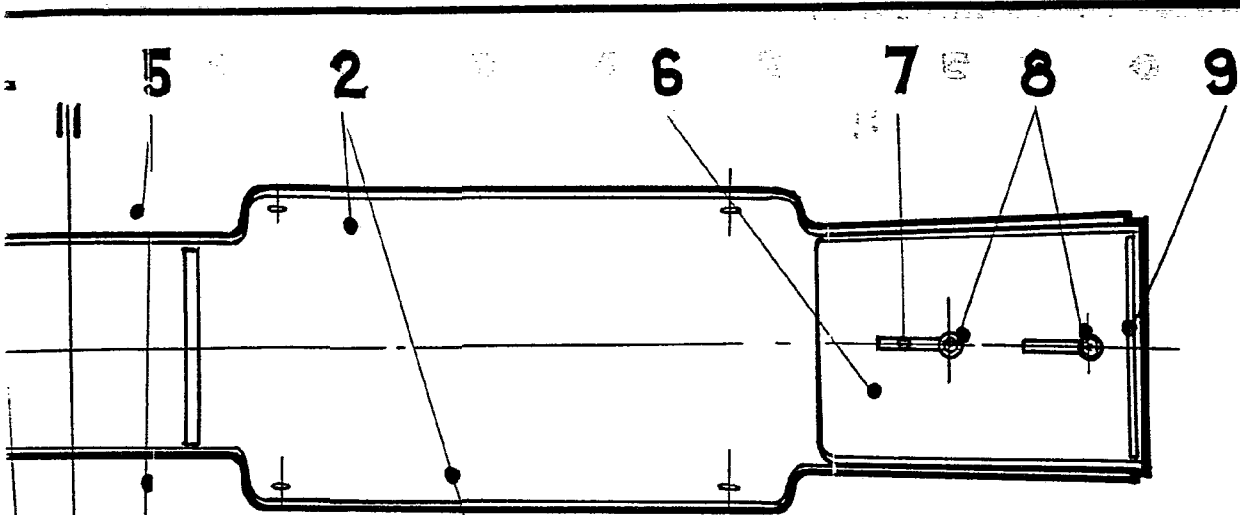


Fig. 1.

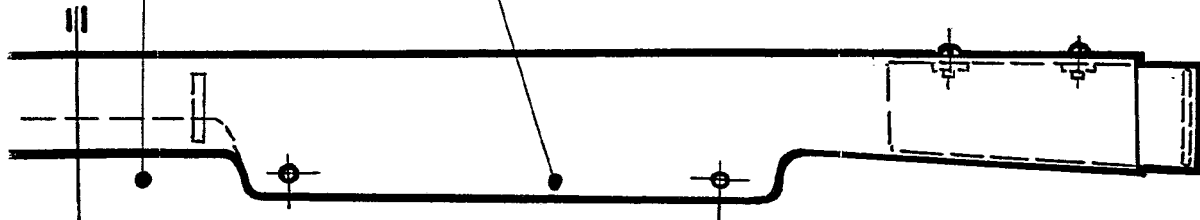


Fig. 2.

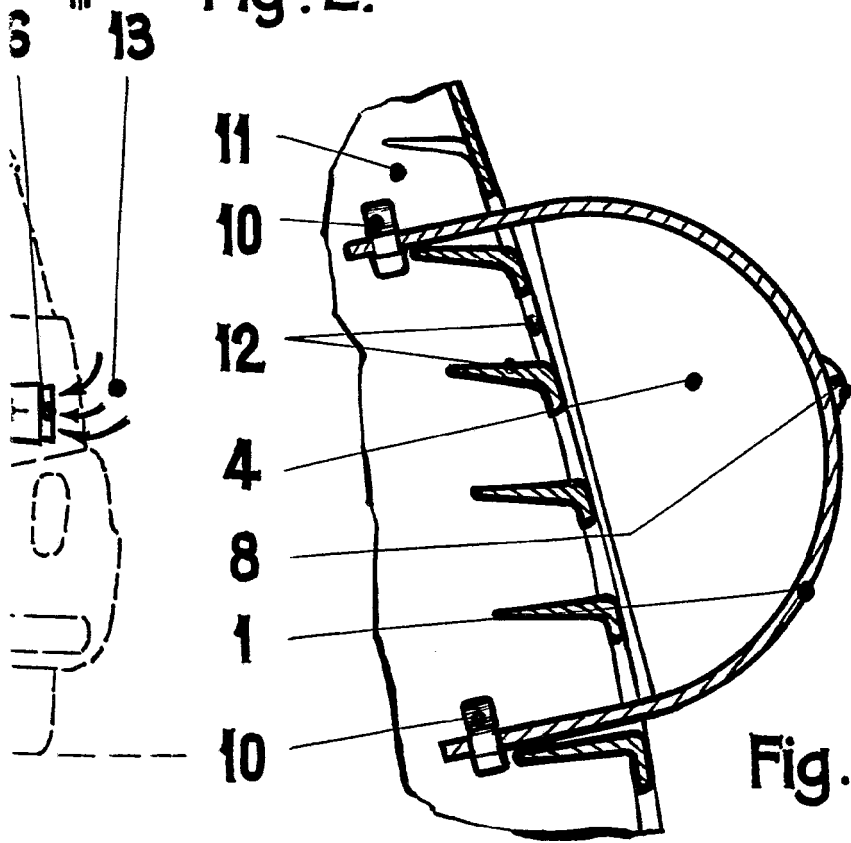


Fig. 6.

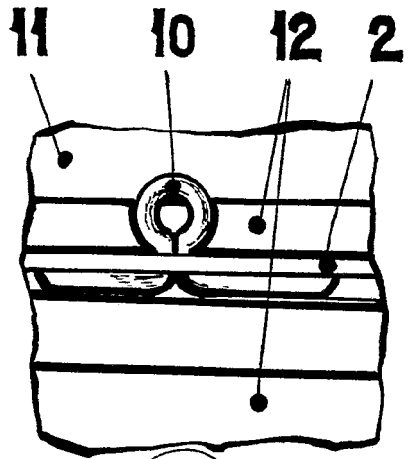


Fig. 7.

ESCALA VARIABLE
CARLOS ROEB

