



1967

344482

344482

PATENTE DE INTRODUCCION

por 10 años

A favor de D. AGUSTIN DAVILA VIDAL, de nacionalidad española, residente en BARCELONA, Avda. Virgen de Montserrat, 127. - - - - -

por: "PERFECCIONAMIENTOS EN LOS DISPOSITIVOS DE CIERRE, APERTURA Y CONMUTACION ELECTRICA". - - - - -

MEMORIA DESCRIPTIVA

La presente patente, practicada con éxito en el extranjero, concierne a unos perfeccionamientos en los dispositivos de cierre, apertura y conmutación eléctrica.

5            Estos dispositivos son del tipo que comprenden una caja dieléctrica portadora de las patillas de conexión y emborne y de un mecanismo mediante el cual se cierra y abre el circuito o circuitos eléctricos, al accionar el correspondiente pulsador de que va provisto.

344482

18



Se refieren mayormente los perfeccionamientos, a dotar al dispositivo de cierre y apertura, de un sistema de accionamientos de la palanca de contacto del mismo, a base de una bolita presionada por un muelle alojado en el interior de la columna tubular del pulsador y cuya bolita se aloja parcialmente en el extremo de dicha columna, presionado en un sentido u otro a la referida palanca según la inclinación adoptada por el pulsador en sus dos posiciones estables.

10 Asimismo se ha mejorado el sistema de acoplamiento a presión de la caja del dispositivo en su alojamiento correspondiente, mediante unas aletas elásticas de extremos nervados de que está provista.

15 Seguidamente se describen los indicados perfeccionamientos, concretándolos para mayor claridad, en un caso de aplicación de los mismos, adjuntándose para su mejor comprensión, una hoja de dibujos, que ilustran debidamente la memoria, constituyendo un ejemplo no limitativo del alcance de esta patente.

20 En los dibujos:

La figura 1, muestra un dispositivo interruptor fabricado según los perfeccionamientos objeto de la patente, visto en sección longitudinal.

25 La figura 2, representa una vista interior en planta del propio interruptor, desprovisto del pulsador, para que sea visible su mecanismo.

La figura 3, constituye una vista en alzado del interruptor.

30 La figura 4, ilustra en sección transversal el interruptor, sin el pulsador.

344482

18



Según los perfeccionamientos objeto de la patente, comprende el dispositivo, una caja de material dieléctrico -1-, que tiene practicado en su fondo las correspondientes perforaciones para el montaje de las patillas de conexión, presentando dos tabiques laterales de mediana altura -2- y -3- situados junto a sus paredes respectivas, constituyendo sendos alojamientos -4- en los que se encajan las patillas de conexión -5- para los terminales del circuito o circuitos eléctricos, según se trate de un interruptor o de un conmutador.

Estas patillas de conexión, están constituidas por unas pletinas dobladas en ángulo recto, apoyándose sobre el borde del tabique, de modo que el borne de contacto -6- de que está dotada la patilla queda situado en su cara inferior, para que al accionar la palanca -7- cierre el circuito al contactar su borne -8- con el de la patilla correspondiente.

La palanca -7- va montada mediante dos apéndices centrales-9- y -10-, apoyándose por uno de ellos sobre el extremo superior de la patilla de contacto fijo -11- situada junto a una de las paredes longitudinales del cuerpo del dispositivo, la cual presenta a dicho efecto un seccionamiento en U -11'-, y por el otro apéndice sobre un saliente -12- con igual seccionamiento, que presenta la pared opuesta a la en que va adosada la patilla, de modo que entre ambos constituyen el fulcro de la palanca.

El accionamiento de esta palanca se efectúa mediante el pulsador -13- montado mediante dos pivotes -14- que se alojan en unos orificios -15- que presenta la caja del dispositivo, cuyo pulsador comprende un cuerpo tubular central -16- en el extremo del cual va acoplada li-



brememente una esfera -17- presionada contra la palanca de contacto mediante un muelle helicoidal -18-, alojado en el interior del citado cuerpo, de modo que el accionamiento de la palanca se efectúa por rodamiento a bola.

5 La caja -1- del dispositivo presenta solidaria de la misma dos aletas elásticas laterales -19- de acoplamiento, terminadas en sendas zonas nervadas -20- para asegurar su fijación a la cavidad correspondiente.

10 Los perfeccionamientos objeto de la patente, dentro de su esencialidad, pueden ser llevados a la práctica, en otras formas de realización que difieran en detalle de la indicada a título de ejemplo, a las cuales alcanzará igualmente la protección que se recaba. Podrán pues, fabricarse los aparatos de referencia en cualquier forma y  
15 tamaño, con los medios y materiales más adecuados, por quedar todo ello comprendido en el espíritu de las reivindicaciones.

N O T A

20 Se reivindica como objeto de la presente patente de introducción:

1.- Perfeccionamientos en los dispositivos de cierre, apertura y conmutación eléctrica, del tipo que comprenden una caja portadora de las patillas de conexión y emborne para los terminales del circuito o circuitos eléctricos, c a r a c t e r i z a d o s esencialmente por do-  
25 tarse al dispositivo de cierre y apertura, de un sistema de accionamiento de la palanca de contacto del mismo, a base de un rodamiento a bola, a cuyo efecto el pulsador basculante de que va provisto el dispositivo comprende un  
30 cuerpo tubular central en cuyo extremo va acoplada libre-



5 bremente una esfera, presionada contra la palanca de contacto mediante un muelle helicoidal alojado en el interior del citado cuerpo, estando montado el pulsador a la caja del dispositivo, mediante dos pivotes que se alojan en sendos orificios practicados en las paredes de la misma.

10 2.- Perfeccionamientos en los dispositivos de cierre, apertura y conmutación eléctrica, según la reivindicación anterior, caracterizados por presentar la caja de los dispositivos, dos tabiques laterales de mediana altura situados junto a sus respectivas paredes, constituyendo sendos alojamientos en los que se encajan las patillas de conexión para los terminales del circuito o circuitos eléctricos, cuyas patillas están constituidas por unas pletinas dobladas en ángulo recto, apoyándose sobre el  
15 borde del tabique.

20 3.- Perfeccionamientos en los dispositivos de cierre, apertura y conmutación eléctrica, según las reivindicaciones anteriores, caracterizados porque la palanca de contacto del dispositivo va montada mediante dos apéndices centrales que se apoyan, uno de ellos, sobre el extremo superior de la patilla de contacto fijo, situada junto a una de las paredes longitudinales de la caja del mismo, mientras que el otro apéndice lo hace sobre un saliente que presenta la pared opuesta a la en que va adosada la patilla, ofreciendo tanto la patilla como el saliente, un seccionamiento en U que constituyen el fulcro  
25 de la palanca, la cual cierra el circuito o circuitos haciendo contacto con la patilla o patillas de conexión, por su parte inferior doblada.

30 4.- Perfeccionamientos en los dispositivos de



5 cierre, apertura y conmutación eléctrica, según las anteriores reivindicaciones, caracterizados porque la caja del dispositivo presenta dos aletas laterales elásticas de acoplamiento, las cuales están terminadas en sendas zonas nervadas para asegurar su fijación.

5.- PERFECCIONAMIENTOS EN LOS DISPOSITIVOS DE CIERRE, APERTURA Y CONMUTACION ELECTRICA.

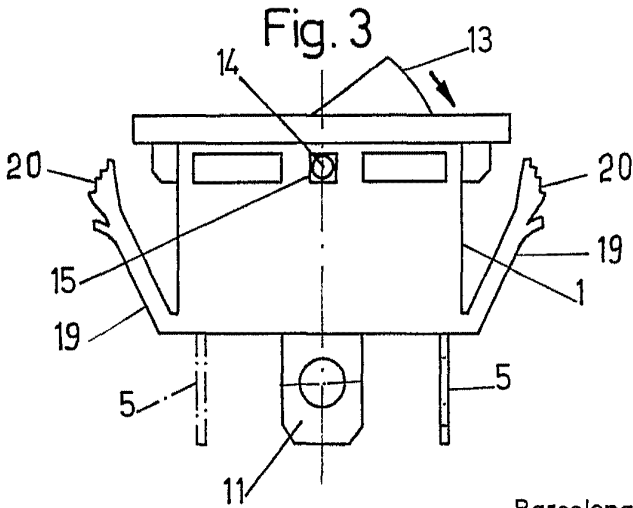
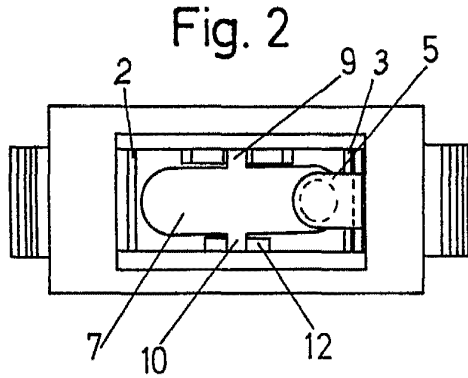
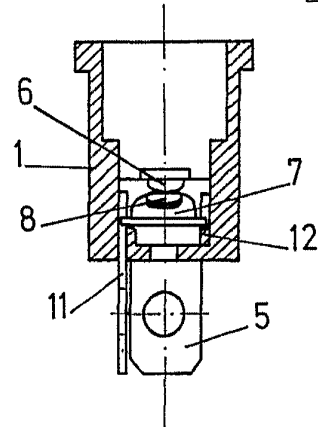
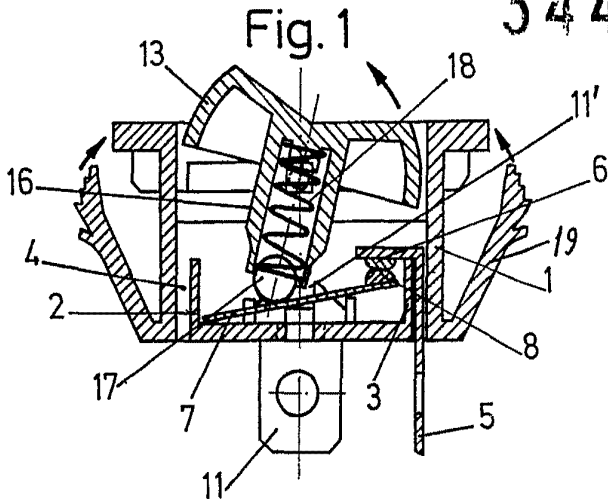
Consta la presente memoria descriptiva de seis hojas mecanografiadas, foliadas, numeradas y escritas por una sola cara, acompañada de una lámina de dibujos.

Barcelona, para Madrid, a 18 AGO 1967

AGUSTIN DAVILA VIDAL

P. A.

344482 Fig. 4 18



Barcelona, 18 de Agosto de 1967  
 p.a.  
*[Handwritten signature]*