



344402

344402

MEMORIA DESCRIPTIVA

correspondiente a la solicitud de concesión de un a

PATENTE DE INTRODUCCION

SOLICITANTE: METALINAS S. A.

RESIDENCIA: Avda 9^a de Recaldeberri, s/n.
BILBAO.

ENUNCIADO: "NUEVO PROCEDIMIENTO PARA COLOCAR
TAPONES AUTOMATICAMENTE EN RECIPIEN-
TES DOTADOS DE CUELLO ROSCADO"

Prioridad: Patente _____ n.º _____ del _____

Fuente de origen : Salon del embalaje de Paris.
fecha setiembre 1.966



344402

1

La presente memoria descriptiva tiene como fin la declaración del objeto sobre que ha de recaer el privilegio de explotación industrial y comercial de una Patente de Introducción exclusiva en el territorio nacional, conforme a la legislación vigente en materia de Propiedad Industrial que como el enunciado indica trata de "Nuevo procedimiento para colocar taponés automáticamente en recipientes dotados de cuello roscado".

5

10

El dispositivo objeto de la presente Patente de Introducción consiste en obtener un taponado en las botellas de cuello roscado por medio de unos rodillos giratorios que ejercen su presión radialmente y hacia el centro, consiguiéndose una deformación en la faldilla del tapón con lo que se consigue el precintado del recipiente. Estos rodillos adoptan las formas adecuadas según la operación que deban realizar en cada caso determinado; los rodillos giratorios van acoplados en unos cabezales o porta-herramientas que se deslizan a lo largo de unas guías radiales que se encuentran en el cabezal que gira sobre un vástago sin giro el cual ejerce su presión sobre el tapón para conseguir mayor hermeticidad.

15

20

Para comprender mejor el objeto del invento nos referiremos en la descripción al plano adjunto en el que representamos a título de ejemplo no limitativo, una forma preferente de realización industrial, susceptible por tanto de cuantas modificaciones de detalle que no alteren sus características esenciales.

25

30

La figura 1 es una sección en alzado del cabezal completo donde se aprecian con detalle todas y cada una de las partes componentes de este sistema y cómo ejercen su presión los rodillos giratorios sobre el tapón que va a servir de cierre a la botella, la cual va sobre una plataforma.



344402

1

En La figura 2 se percibe con mayor claridad como ejercen su presión los rodillos , ya que ésta figura es una ampliación del cuello de la botella con su correspondiente tapón, aun sin sufrir ninguna deformación, viéndose incluso la forma de los rodillos pues son diferentes en cada caso.

5

Las partes más fundamentales que se aprecian en el plano adjunto son:

Nº 1 .- plato o cabezal provisto de giro y con guias radiales por donde se desplazan las guias porta-herramientas,

10

Nº 2 .- Guias porta-herramientas, a la vez que hace las funciones de guía, transmite la presión radial hacia el centro que recibe del cabezal (1).

Nº 3 .- Porta-herramientas o de rodillos, el cual va fijado a la guia por medio de un tornillo y una tuerca ma-
riposa.

15

Nº 4 .- Rodillos de precintado, con el que se obtiene la faldilla del tapón.

Nº 5 .- Rodillos de enrosque, los cuales se deslizan a lo largo de la ranura que forma la rosca del cuello de la
botella.

20

Nº 6 .- Dispositivo de presión axial.

Nº 7 .- bástago de fijación del tapón por medio del dispositivo (6).

Nº 8 .- Tapón de forma cilíndrica.

25

Nº 9 .- Recipiente a taponar.

Nº 10.- Rosca del cuello del recipiente.

Nº 11.- Chapa de material elástico para obtener la hermeticidad.

Nº 12.- Soporte del recipiente.

30

El fundamento del funcionamiento será: Despues de haberse introducido la caperuza o tapón (8) en el cuello de



344402

1 +

la botella (9) con su correspondiente chapita elástica (11), se acciona el dispositivo (6) (7) con lo que desciende todo el mecanismo y el vástago (7) ejerce una presión axialmente obteniéndose de esta forma un mejor cierre.

5

A la vez que el cabezal (1) comienza a girar, se ejerce la presión radial y hacia dentro por medio de las guías (2) donde se fijan los porta-rodillos (3) por medio de un tornillo tuerca mariposa; la parte de contacto entre la guía y el portarodillos posee sendas superficies rugosas para obtenerse una mejor fijación.

10

Los rodillos (4 y 5) van provistos de giro y pueden desplazarse axialmente sobre su eje para poder ejercer su función de deformación del tapón (8); para poderse acoplar a cada tamaño de tapón los rodillos de precintado (4) van provistos de un casquillo roscado para de esta forma adaptarlo con facilidad a cada tipo diferente de tapón.

15

20

Descrita suficientemente la naturaleza del objeto así como su forma práctica para su realización industrial, solo cabe añadir que en el mismo es posible introducir cambios de forma, materia y disposición en cuanto estas alteraciones no desvirtuen su fundamento.

Esta patente de introducción no se ha dado a conocer en España, pero se viene ejecutando en Paris en el SALON DE EMBALAJE DE PARIS, desde setiembre de 1.966.

25

N O T A

30

La Patente de Introducción que se solicita por diez años para España, de acuerdo con la vigente Legislación sobre Propiedad Industrial, deberá recaer sobre "NUEVO PROCEDIMIENTO PARA COLOCAR TAPONES AUTOMATICAMENTE EN RECIPIENTES DOTADOS DE CUELLO ROSCADO", en todo de acuerdo con las siguientes:



344402

1

REIVINDICACIONES :

1ª .- Nuevo procedimiento para colocar tapo-
nes automáticamente en recipientes dotados de cuello roscado
esencialmente caracterizado por consistir en un cabezal gira-
torio provisto de ranuras radiales por donde se deslizan unas
guías, las cuales reciben el empuje radial y lo transmiten
a unos porta-rodillos que se fijan a la guía por medio de un
tornillo-tuercamariposa; la parte de contacto entre la guía
y el porta-rodillos posee sendas superficies rugosas consi-
guiéndose una mejor fijación; los rodillos de roscado poseen
movimiento radial y axial para de esta forma poderse desli-
zar a lo largo del canal roscado del recipiente; los rodillos
de precintado van dispuestos de igual forma que los de enros-
que además poseen un casquillo roscado para poder desplazar-
se axialmente según la longitud del tapón en cuestión.

5

10

15

2ª .- NUEVO PROCEDIMIENTO PARA COLOCAR TAPONES AUTOMATICAMENTE EN RECIPIENTES DOTADOS DE CUELLO ROSCADO.

Según queda sustancialmente descrito en la presente memoria descriptiva que consta de cinco hojas mecanografiadas por una sola cara acompañada de sus correspondientes dibujos.

20

Madrid, 16 Agosto 1.967

El Agente Oficial

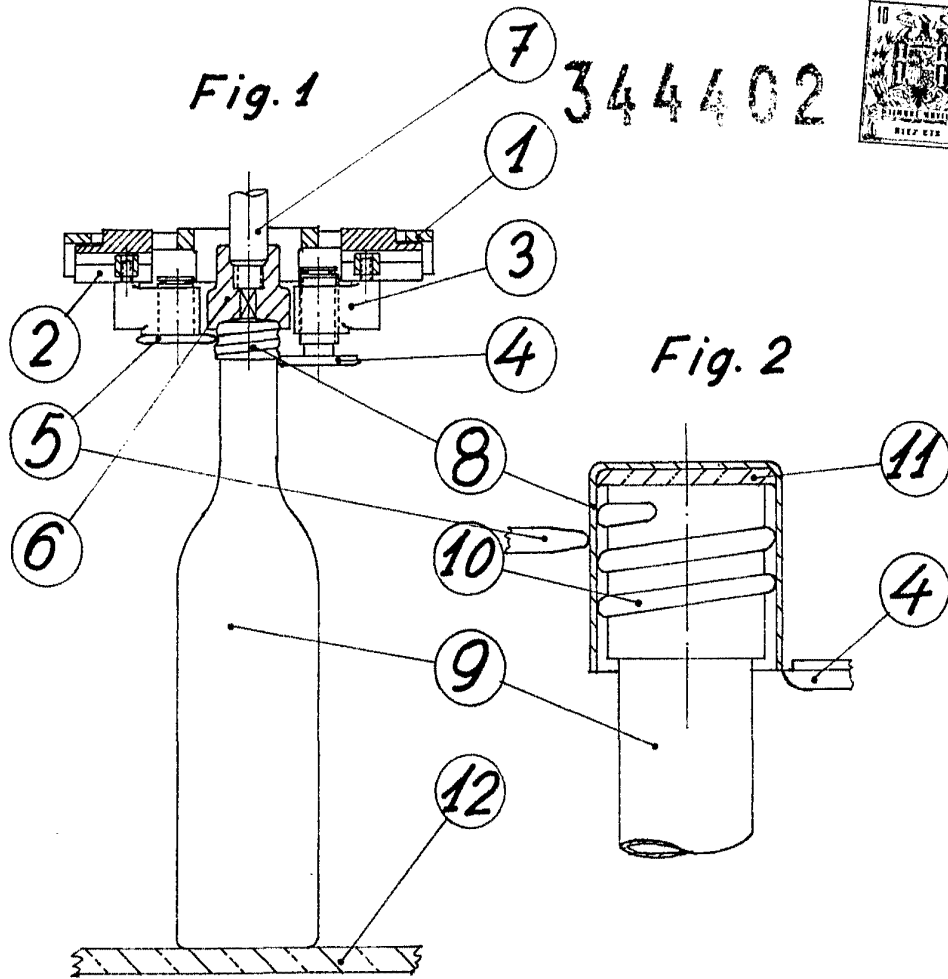
25

FDO. MIGUEL FERNANDEZ LOAYSA PINZON

30



344402



Escala variable
Madrid - 16. 8. 6
El Agente Oficial

Fdo. Miguel Fernández-Loaysa