

344208



MEMORIA DESCRIPTIVA

para una PATENTE DE INTRODUCCION, por diez años, por :
" DISPOSITIVO DE BANCADA MOVIL PARA TRABAJAR SOBRE MOTORES
Y PIEZAS PESADAS", a favor de Don PEDRO GONZALO GARCIA, de
nacionalidad española, residente en Madrid, calle de Lega-
nes, num. 23.-

Esta solicitud se refiere a un dispositivo de
bancada móvil para soportar motores, piezas de gran tamaño
o aparatos pesados diversos, a fin de realizar en ellos
trabajos de revision, reparacion, etc., dispositivo que
5 permite, por medios hidráulicos, situar el motor o pieza
en la posición mas adecuada para la operación que haya de
efectuarse en cada caso. En la presente memoria nos referi-
remos mas concretamente al manejo de motores.

Cuando han de realizarse en motores de gran tama-
10 ño reparaciones de cierta importancia, constituye siempre



un problema la situación del motor en una posición favorable para efectuar el trabajo. Si se trata de motores pequeños, el problema se resuelve desplazandolo a mano a la posición exigida por la operación a realizar en cada caso, pero si se trata de motores de tamaño mediano o grande, tal desplazamiento resulta casi siempre imposible y hay que contentarse con efectuar el trabajo en condiciones precarias, nada favorables para la precisión del resultado y fatigosas para el operario.

20 El objeto del dispositivo de esta solicitud es evitar los inconvenientes mencionados.

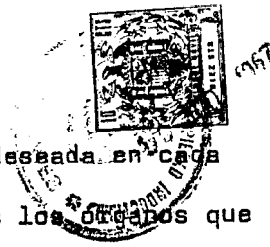
En líneas generales, el dispositivo en cuestión se caracteriza porque comprende una amplia base de soporte, provista de ruedas que permiten su desplazamiento; un par de brazos sustentadores que se levantan desde dicha base; una cabeza de sustentación articulada en los extremos de dichos brazos sustentadores y que tiene, solidaria con ella, una placa a la que pueda fijarse mediante tornillos el motor a soportar; una bomba hidráulica; un circuito hidráulico que permite y motiva el giro de la cabeza de sustentación articulada y órganos de mando del sistema hidráulico citado.

30 Para que la estructura de este dispositivo pueda comprenderse sin dificultad, se dará a continuación una descripción detallada del mismo, en relación con los dibujos adjuntos, en los cuales :

La figura 1ª es una vista general del aparato, y

La figura 2ª es una vista del armazón de soporte y los brazos sustentadores, mirando desde arriba, habiéndose omitido las demás partes del dispositivo.

40 El aparato tiene una robusta base -1- que tiene



ruedas que permiten llevarlo a la posición deseada en cada caso. Esta base lleva montados además todos los órganos que componen el aparato, es decir, los órganos de sustentación, los de generación de presión y los de mando.

45 El motor a reparar es fijado a una placa -2- mediante tornillos, es decir, que esta placa es la sustentadora del motor y su posición puede llevarse a la deseada. Es pues a esta placa -2-, que ha de hacerse solidaria del motor, a la que han de darse los movimientos de orientación
50 y de volteo precisos para conseguir la posición deseada para el trabajo.

La placa -2- va montada a su vez en una cabeza orientadora -3- que consta de un cilindro hueco con dos muñones -4- que están apoyados a rotación en sendas placas
55 -5- en los extremos de los brazos -6-.

Como puede apreciarse en la figura 2ª, los citados brazos de sustentación -6- se levantan en forma curva desde un larguero longitudinal central -7- que a su vez está conectado a dos travesaños extremos -8- y -9-, lográndose
60 así una base de sustentación muy segura.

Sobre la citada base -1- hay dispuesto un conjunto -10- constituido por una bomba hidráulica con un motor eléctrico de accionamiento y con los órganos de mando y válvulas necesarios para llevar a cabo las diversas funciones de control.
65

Entre los brazos -6- está dispuesto un gato hidráulico -11- que puede ser alimentado con aceite a presión desde la bomba, ya en la cara superior, ya en la inferior de su pistón, para provocar, respectivamente, la bajada o
70 la subida del pistón.

- 4 - 344268



Estos movimientos de bajada y subida del pistón del gato hidráulico -11- son transmitidos mediante una brida -12- a la cabeza orientadora -3- haciendola asi girar en uno u otro sentido.

75 Como se ha indicado antes, la cabeza orientadora -3- se hace solidaria del motor a reparar mediante la placa -2-. por lo cual los giros o pivotamientos impuestos a la cabeza -3- coinciden exactamente con los que realice el motor.

80 La válvula de mando del gato hidráulico que motiva el giro del motor puede ser mandada por el pedal -13- para mayor comodidad del operario.

Aun cuando la descripción de este aparato se ha hecho en relación con el manejo de un motor, ya queda dicho que podrá emplearse para manejar cualquier aparato o pieza pesada.

85 Las modificaciones que puedan ser introducidas en el objeto descrito y no afecten a su esencialidad característica, se entenderán incluidas en esta solicitud, sean cualesquiera las circunstancias que concurran.

90

N O T A

Descrito suficientemente el objeto de esta solicitud, se declaran de novedad en España las siguientes

R E I V I N D I C A C I O N E S

95 1ª.- Dispositivo de bancada móvil para trabajar sobre motores y piezas pesadas, que se caracteriza porque consta de una base; dos brazos que se levantan desde dicha base; una cabeza orientadora montada de manera pivotable en los extremos de dichos brazos, pudiendo dicha cabeza orientado-



100 ra solidarizarse con el motor a situar mediante una placa
giratoria que se emperna al motor; una bomba hidráulica;
un gato hidráulico, cuyo piston es solidario de la cabeza
orientadora mediante una biela, un circuito hidráulico que
pone en comunicación dicho gato hidráulico, por encima o
105 por debajo del piston, con la bomba hidráulica y órganos de
mando para el circuito hidráulico con el finde hacer subir
y bajar a voluntad el piston del gato y de hacer girar con
ello la cabeza orientadora y el motor solidario de ella.

110 2ª.- Dispositivo de bancada movil para trabajar sobre
motores y piezas pesadas.

Conforme se describe y reivindica en la presente
memoria descriptiva que consta de cinco hojas escritas por
una sola cara y se ilustra en los dibujos que a la misma se
acompañan.

Madrid, a diecinueve de agosto de mil novecientos
sesenta y siete.

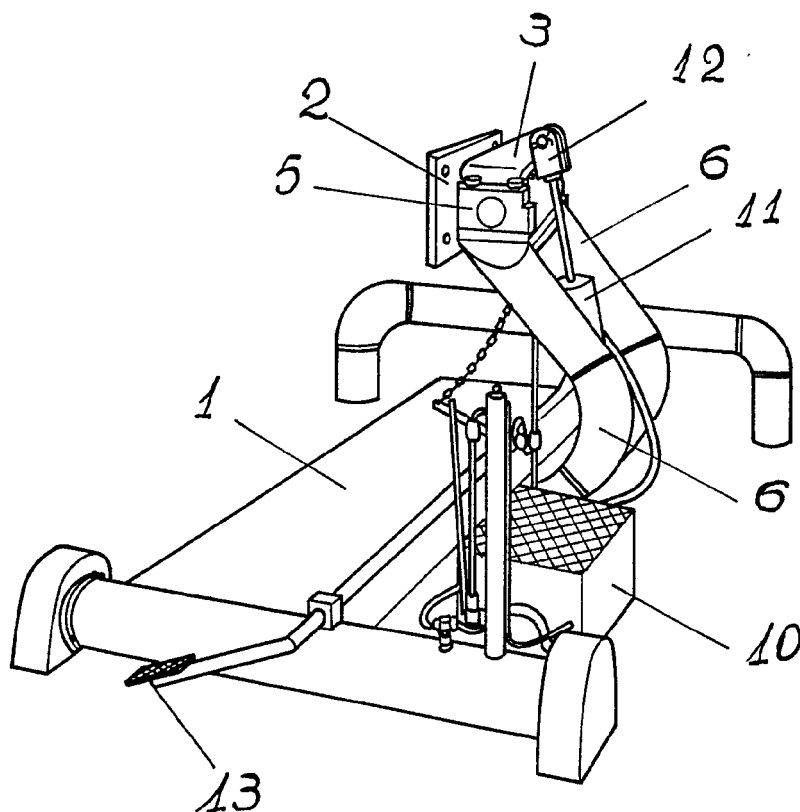
PEDRO GONZALO GARCIA,

pp:

344268



FIG. 1



Madrid, 19 de agosto de 1967

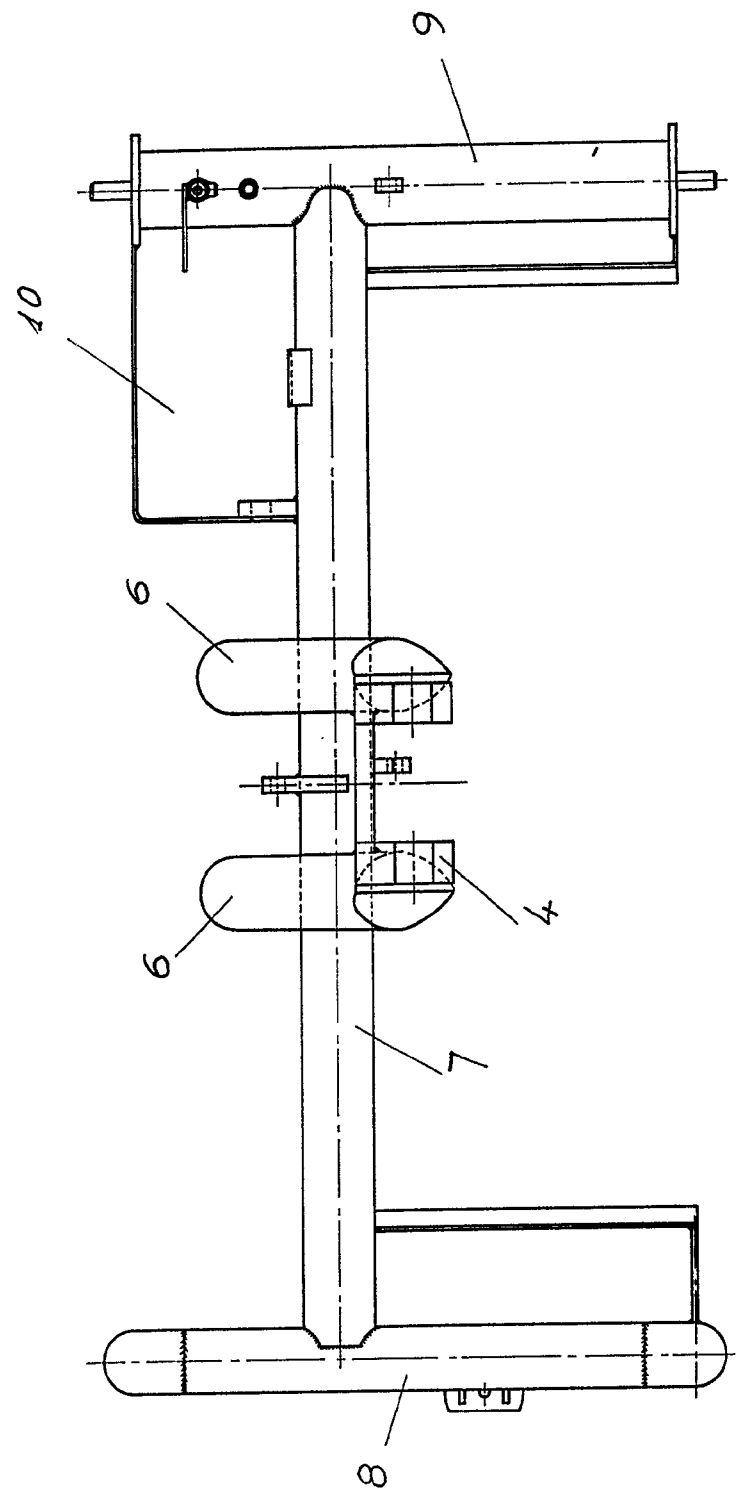
ESCALA VARIABLE



344288

FIG. 2

344288

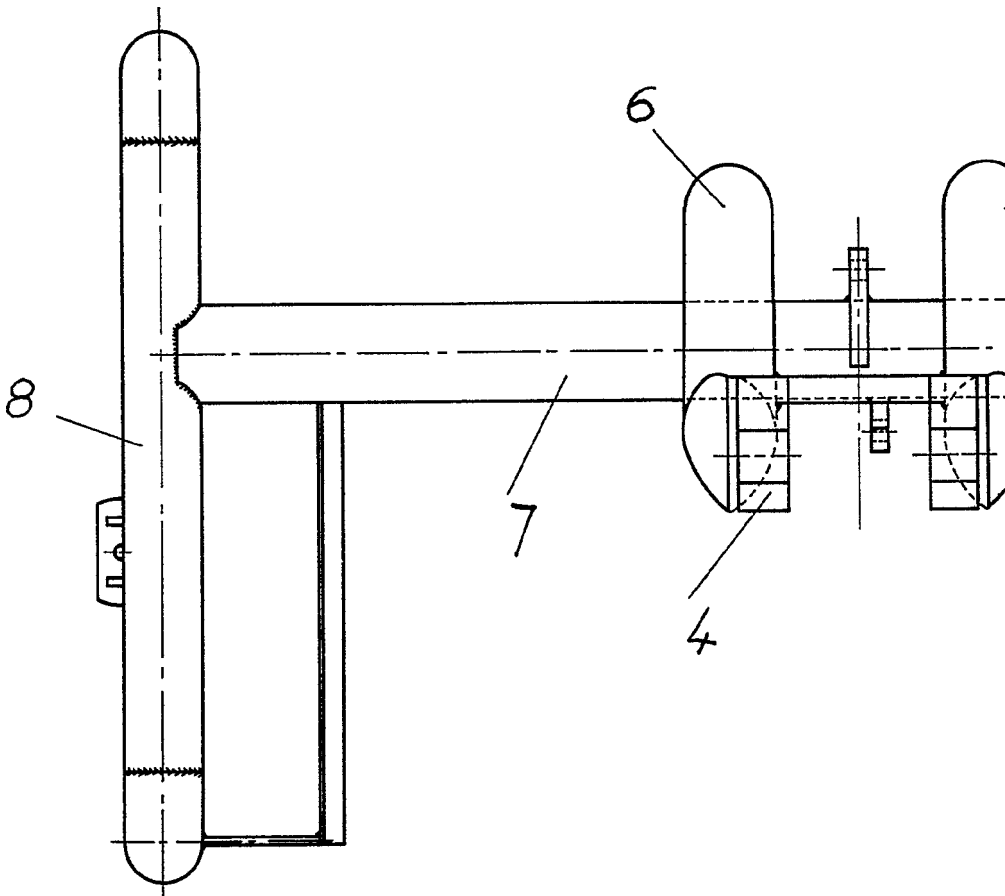


Madrid, 1ª de 1967 de 1967

[Handwritten signature]

344268

FIG. 2



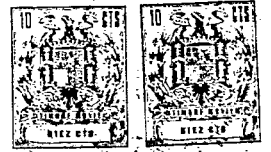
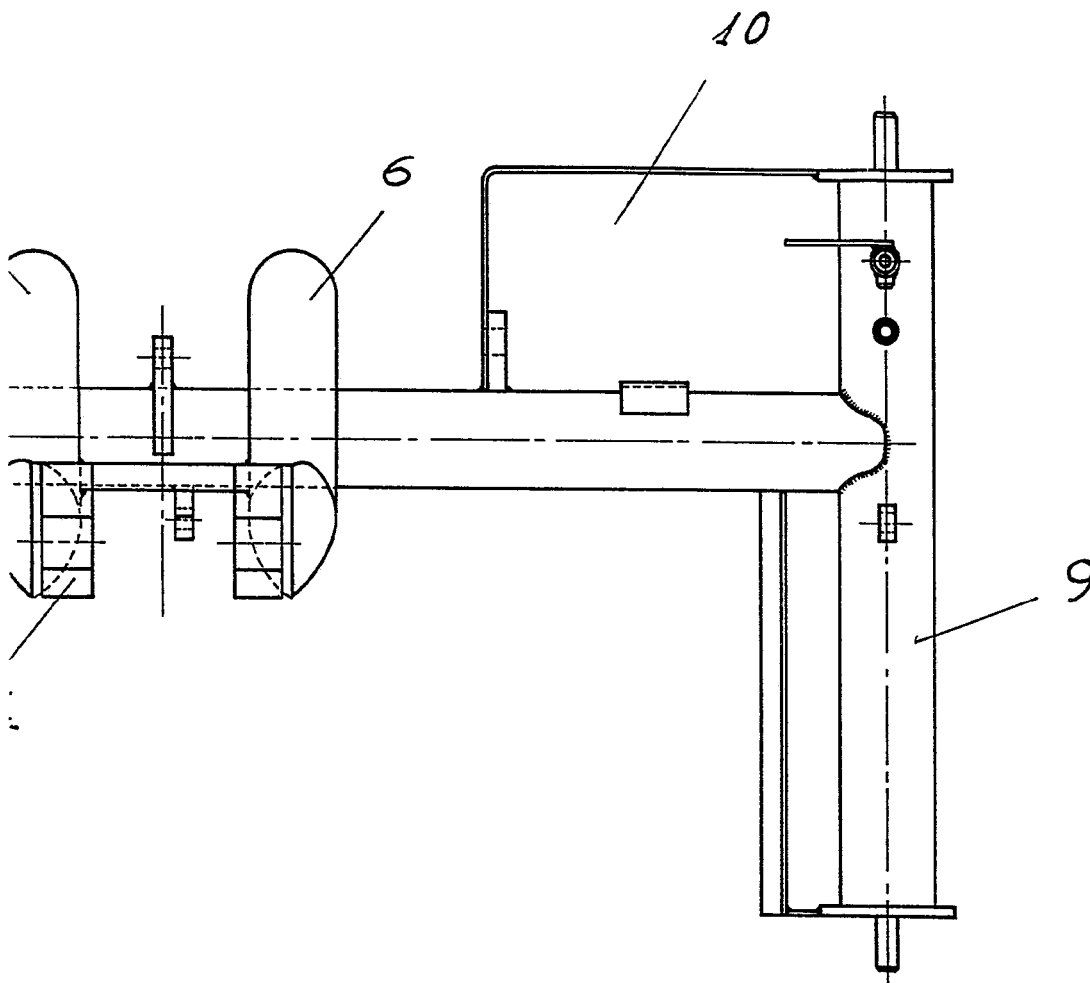


FIG. 2

344268



Madrid, 19 de agosto de 1967