

23.259



1967

343713

memoria descriptiva

CLASE DE
REGISTRO

PATENTE DE ADICION

NOMBRE Y
NACIONA-
LIDAD DEL
SOLICITANTE

r.s. Busch- Jaeger Dürener Metallwerke AG.

-sociedad alemana-

RESIDENCIA
Y DOMICILIO

Lüdenscheid -Alemania-

OBJETO

"Mejoras introducidas en el objeto de la patente principal número 343.155" solicitada por: "Mejoras en la construcción de interruptores de balancín."

Bat.-



343713

1 El invento se refiere a mejoras en la construc-
ción de interruptores eléctricos de balancín, con una bom-
billa, que sirve para iluminación o control, inserta con
5 preferencia por la cara posterior, apretada por sí misma
en el casquillo, que presenta una montura compuesta de mate-
rial termoplástico y provista de contactos de suministro,
así como eventualmente de una resistencia.

10 El objeto del invento es crear una bombilla, res-
pectivamente una montura para la misma, que permita un mon-
taje cómodo de la bombilla y de sus contactos en la montu-
ra, así como una sencilla fabricación de la montura y su
favorable inserción en el aparato.

15 En una patente anterior (solicitud de patente ale-
mana B 84.122-VIIIId/21c) se ha protegido ya un interruptor
eléctrico de balancín con una bombilla, en que se adaptó a
la conexión posterior del conductor, para las bornas de co-
nexión, también una inserción posterior de la bombilla.
20 Mientras que en la bombilla según la patente anterior los
contactos de suministro, junto con una placa sujetadora,
están corridos lateralmente en una zapata de montura, por
lo que no siempre se garantiza una sujeción segura y una
puesta en contacto de seguridad entre la bombilla y el con-
tacto de conexión, y en que la sujeción de la montura en el
25 casquillo también todavía es demasiado costosa, el invento
prevé una ejecución más favorable de la montura y su aplica-
ción en el aparato.

30 El invento consiste en que la montura está consti



3437 13

- 2. -

1

tuída de modo que pueda abrirse y se compone de un cuerpo portador, que aloja los contactos de suministro y de una tapa adosada por moldeo oscilablemente al mismo. Aquí está adosado por moldeo al cuerpo portador, la pared de pantalla de la bombilla como vaina. El cuerpo portador, a consecuencia de su elasticidad propia, después de replegar la tapa, se retiene detrás de un saliente de la misma.

5

10

Según el invento, además los contactos de suministro están sujetos mediante postes en la superficie interna del fondo del cuerpo portador. Además, según el invento, en cada caso está conducido fuera de la montura un extremo acodado de los contactos de suministro y para dar contacto penetran con los contactos de casquillo en dicho casquillo. Los contactos de suministro están constituidos muelleando para la compensación de diferencias de tolerancia.

15

20

Finalmente en el zócalo del aparato están previstos varios, especialmente cuatro taladros dispuestos en cuadrado para el paso a elección de dos contactos de suministro, dispuestos en la zapata de la bombilla.

El objeto del invento se representa en el dibujo en un ejemplo de ejecución.

La fig. 1 muestra la bombilla inserta en la montura.

25

La fig. 2 muestra la zapata de montura abierta hacia arriba.

La fig. 3 muestra una sección por interruptor de balancín con la bombilla inserta según la línea III-III de la fig. 4, y

30



343713

- 3. -

1

la fig. 4 muestra a menor escala una vista inferior meramente sobre el zócalo del interruptor, sin bombilla inserta.

5

La bombilla 30 está situada en una montura 31, que está fabricada de un material termoplástico y constituida elásticamente. La montura 31 se compone de la pared de pantalla, constituida como vaina 31a, para la bombilla y de una zapata de montura, que está adosada en la vaina 31a, por medio del cuerpo soportador 31b y de una tapa 31c, que está unida articuladamente en una pieza con el cuerpo portador 31b.

10

15

En la vaina 31a, además de la bombilla 30, está dispuesta una resistencia 32 en paralelo al otro alambre de suministro, por lo que ambos alambres de suministro hacia la bombilla, por medio de la resistencia, se encuentran distanciados y por ello están suficientemente aislados entre sí. En el lado interno del fondo del cuerpo portador 31b están dispuestos dos contactos de suministro 33 y 34, que adecuadamente se componen de una chapa de resorte. Con un extremo están superpuestos sobre espigas 31d del cuerpo portador y por soldadura de las espigas se sujetan en el cuerpo portador. El cuerpo portador 31b posee un saliente 31e detrás del cual engrana la tapa 31c con un rodete 31f.

20

25

Por esta ejecución se garantiza una inserción muy sencilla y una sujeción simple de los contactos de suministro en la montura y además los contactos están bien sujetos y bien asegurados también contra pérdidas. En el extremo los contactos de suministro están acodados, de modo que los

30



343713

- 4. -

1961

1

mismos con estos extremos acodados 33a, 34a pueden atravesar a elección las perforaciones 38a del zócalo 38 del aparato.

5

Las perforaciones 38a están dispuestas a iguales distancias, es decir en cuadrado alrededor de la abertura de introducción 38b para la bombilla en el zócalo, de modo que según la clase de conexión la bombilla 30 con la montura 31 puede insertarse en cada caso en una dirección desplazada por 90° en una escotadura de fondo 38c del zócalo 38. Como la montura 31 y por ello también la zapata de montura 31b, 31c están constituidas elásticamente, ésta se sujeta apretándose automáticamente por su elasticidad en la escotadura 38c. Los extremos 33a de los contactos de suministro atraviesan en ello en cada caso dos perforaciones 38a del zócalo y llegan, con correspondientes contactos de zócalo 35, a aplicarse. La bombilla 30 sobresale mucho en el balancín 36, de modo que su reflejo de luz atraviesa en un haz muy estrecho el balancín 36, respectivamente una ventanilla 37, inserta en el balancín.

10

15

20

25

N O T A . -

=====

La presente patente de invención, comprende las siguientes reivindicaciones:

30



343713

- 5.-

1

1.- Mejoras introducidas en el objeto de la patente principal número 343.155 solicitada por: "Mejoras en la construcción de interruptores de balancín", con una bombilla, que sirve para iluminación o control, inserta ventajosamente por la cara posterior con apriete propio en el zócalo, que presenta una montura compuesta de material termoplástico y provista de contactos de suministro, así como eventualmente de una resistencia, caracterizadas porque la montura está constituida de modo plegable hacia arriba y se compone de un cuerpo soportador, que aloja los contactos de suministro y una tapa adosada por moldeo oscilablemente en éste.

5

10

2.- Mejoras según la reivindicación 1, caracterizadas porque al cuerpo soportador, como pared de pantalla, le está adosada por moldeo una vaina.

15

3.- Mejoras según la reivindicación 1, caracterizadas porque el cuerpo soportador, por la elasticidad propia, después de replegar la tapa, se retiene engranado detrás de un saliente del cuerpo soportador.

20

4.- Mejoras según la reivindicación 1, caracterizadas porque los contactos de suministro están sujetos en la superficie interna del fondo del cuerpo soportador mediante postes.

25

5.- Mejoras según la reivindicación 4, caracterizadas porque en cada caso un extremo acodado de los contactos de suministro sobresale de la montura y para dar contacto, con los contactos de casquillo penetra en el zócalo del aparato.

30



343713

- 6.-

1
6.- Mejoras según las reivindicaciones 1, 4 y 5, caracterizadas porque los contactos están constituidos muelleando.

5
7.- Mejoras según la reivindicación 5, caracterizadas porque en el zócalo del aparato existen varias perforaciones, especialmente cuatro perforaciones, dispuestas en cuadrado para el paso a elección de dos contactos de suministro, dispuestos en la montura.

10
8.- Mejoras introducidas en el objeto de la patente principal número 343.155 solicitada por: "Mejoras en la construcción de interruptores de balancín".

15
Según se describe y reivindica en la presente memoria descriptiva y se ilustra con las figuras que a la misma se acompañan.

Consta esta memoria de seis hojas foliadas y escritas a máquina por una sola de sus caras.

Madrid, a 1 Agosto 1967

CARLOS ROEB

P.R.

25

30

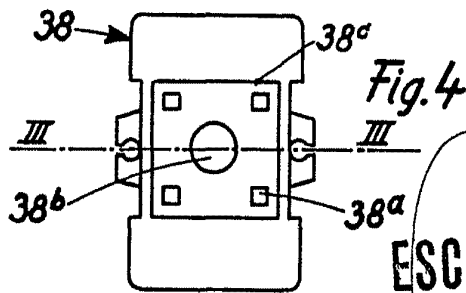
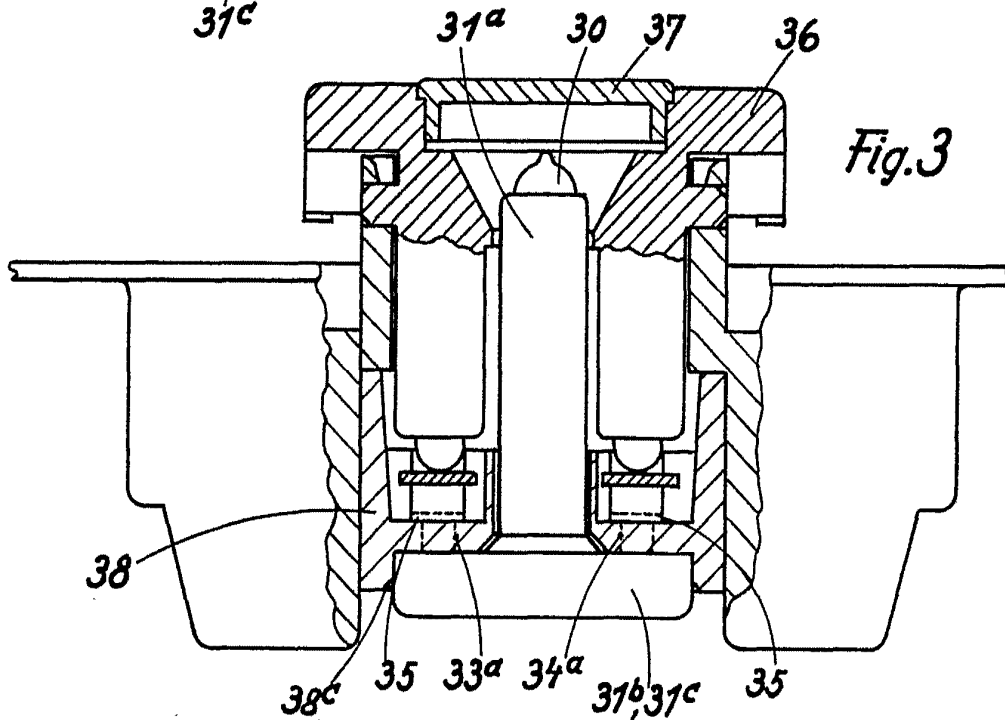
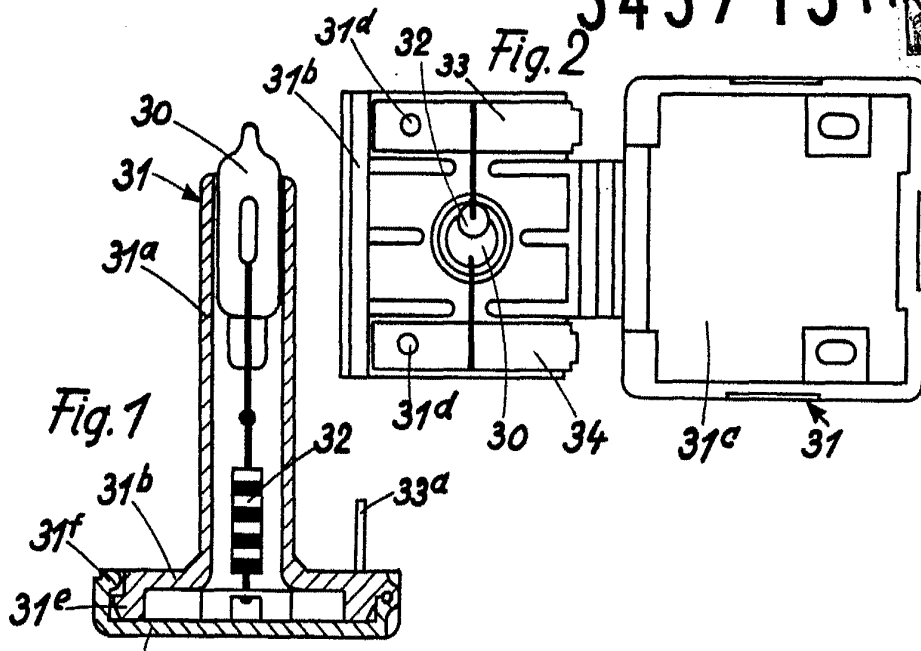
343713

Busch-Jaeger Dürerer Metallwerke AG.

HOJA UNICA.



343713



ESCALA VARIABLE

CARLOS ROEB

Willy