

343112

15 JUL



343112

MEMORIA DESCRIPTIVA

que se acompaña a una solicitud de patente de invención  
por veinte años, para España y sus Posesiones, por

RESISTENCIA PARA CALOR NEGRO

Solicitantes : D. Eduardo FERNANDEZ GARCIA

D. Eduardo TORRES ARIAS

Nacionalidad : Española

Residencia : Madrid

Domicilio : San Marcelo 10 (Ventas).

-----

343112, 15 JUN 1954



MEMORIA DESCRIPTIVA

La presente invención se refiere a una resistencia para calor negro, aunque también es de aplicación para otros usos industriales.

5 La resistencia, para estos fines, diseñada y creada según la invención, posee unas elevadas cualidades funcionales y de gran rendimiento que la colocan por encima de otros dispositivos destinados a finalidades similares; al propio tiempo su construcción es sencilla y económica; se fabrica preferentemente en corrientes de 125 - 220 - 380  
10 vatios y de los voltios que se deséen.

La refrigeración se obtiene por medio de aletas y la longitud de los tubos es variable; el perfil del tubo puede ser cualquiera, el que se estime más apropiado, ya que en cuanto a detalles constructivos no existe limitación.

15 Para mejor comprensión de esta memoria se acompaña una hoja de dibujos que muestra un ejemplo de realización preferente, pero no limitativo, del objeto de la invención en la que caben cuantas variantes de realización sean posibles sin que se altere su esencia. En dichos dibujos:

20 La fig. 1 muestra una vista en alzado frontal del objeto de la invención.

La fig. 2 muestra un grupo de piezas (chapa de los cabtos laterales, aletas y anillos de porcelana) de que consta la resistencia según la invención.

25 La fig. 3 muestra un elemento similar al de la fig. I con secciones o cortes parciales que permiten ver su interior.

30 De conformidad con la invención referida a los dibujos adjuntos, la resistencia para calor negro se halla constituida por un tubo (1) de metal, de cualquier sec-



35

40

45

50

55

60

ción que se considera adecuada o conveniente, Dentro de este tubo va alojada una pieza alargada de material aislante (7) que tiene sus bordes superior e inferior suavemente dentados o almenados, para encaje del hilo de resistencia electrico (9). Junto a cada extremo, esta pieza lleva dos perforaciones en línea una sobre otra para el acople, mediante tornillitos y tuercas, de una pequeña pletina (4') que lleva, a su vez, acoplado un vástago fileteado a rosca (4) habiendo uno en cada extremo del aparato. Los extremos de este tubo (1) se hallan cerrados cada uno por una pletina cuya planta coincidirá con el perfil del tubo (6), perforada en su centro, para dejar paso al vástago roscado, y sujetándose por soldadura; además, se dispone un sistema de arandelas de material aislante (3-3') de las cuales una queda en el interior del tubo, tras la pletina (6) que lo cierra y la otra queda en la parte exterior, encastrándose mutuamente merced a un saliente (3B) que posee una de ellas, que es recibido por un entrante (3A) que posee la otra, realizándose así un ajuste perfecto entre ambas; la perforación central de las mismas deja paso al vástago fileteado a rosca (4) y coopera a la fijación de este conjunto una arandelilla y una tuerca, (5).

Interiormente, el tubo, además de llevar la pieza portarresistencias (7) va relleno con una masa (8) constituida por un baño de relleno de veintaseis calces de piedra molida (una especie de cemento negro) o similar que cubre la resistencia (9).

Exteriormente, el tubo lleva unas aletas de refrigeración constituidas por unas pletinas de cualquier planta apropiada, que llevan un taladro en su centro, de la misma sección que la del tubo a que se acoplan (2); estas aletas (2) sacadas del propio taladro o ventana, llevan unas



65

pestañas 2') de separación, es decir, que determinan la separación entre aleta y aleta de refrigeración que se mantienen dejando pasar el tubo (1) por dichas ventanas y entonces, la distancia entre ellas queda fijada por dichas pestañas de separación, que entran en el tubo a cierta presión. la pestana primera y última van soldadas; el numero de estas aletas es función de la longitud del tubo;

70

Finalmente, tra lo descrito sólo resta señalar que en la presente invención caben cuantas variantes de realización sean posibles sin que se altere su esencia, pudiéndose fabricar su objeto en toda clase de tamaños, formas y materiales apropiados, sin limitación.

75

- - -

NOTA - Descrito suficientemente lo que antecede sólo resta señalar que lo que se declara propio y nuevo de los solicitantes es lo contenido en las siguientes:

80

REIVINDICACIONES

85

1 - Resistencia para calor negro y demás uso industriales, caracterizada por estar constituida a partir de un tubo metalico de cualquier perfil apropiado, dentro del cual va alojada una pieza alargada, de material aislante que tiene sus bordes superior e inferior suavemente dentados o almenados, para encaja del hilo de resistencia eléctrica; llevando esta pieza junto a cada uno de sus extremos laterales dos perforaciones para acople, mediante unos tornillos y tuercas, de una pletina que, va a su vez lleva acoplado un vástago fileteado a rosca, habiendo uno

90

343112 15 JUL



a cada extremo del aparato.

95 2 - Resistencia, según reivindicación 1ª caracteriza da porque los extremos del mencionado tubo se hallan cerrados cada uno por una pletina cuya planta coincide con el perfil de dicho tubo; yendo esta pletina perforada en su centro para dejar para el vástago rogado, sujetandose al tubo por soldadura.

100 3 - Resistencia, según reivindicaciones 1 y 2 caracterizada porque se disponen un par de arandelas de material aislante de las cuales una queda en el interior del tubo inmediatamente detrás de la pletina mencionada, y la otra queda en la parte exterior de la misma, entastrandose ambas arandelas entre si, merced a un saliente cilindrico que posee una de ellas, que se encaja en un entrante de seccion cilindrica provisto en la otra arandela, que el recibe; dejabdo paso la perforacion central de estas arandelas al vástago filetado a rosca y cooperado a la fijacion de este conjunto una arandela y tuerca metalicas exteriores.

110 4- Resistencia, según reivindicaciones 1 a 3 caracterizada porque el tubo mencionado, ademas de la pieza portarresistencias eléctrica antes citada, va relleno por una masa constituida por un baño de relleno de varias clases de piedra molida que cubre las resistencias.

115 5- Resistencia, según reivindicacion 1ª caracteriza da porque el referido tubo lleva unas aletas de refrigeracion constituidas por unas pletinas de planta apropiada, que llevan una ventana central para encajar, a cierta presión sobre el tubo que se hace pasar por las mismas, poseyendo esta ventana, sacadas del propio material, unas pestanas de separacion entre aleta y aleta; yendo todas ellas encajadas a presión sobre el tubo, a excepcion de la primera y última, que van sujetas por soldadura.

120

-6-  
343112

15 JUL



Todo según va descrito en la presente memoria que consta de seis hojas foliadas y mecanografiadas por una sóla cara con ciento veinticinco líneas y dibujo anexo.

Madrid 15 Julio 1967

p.a.



343112

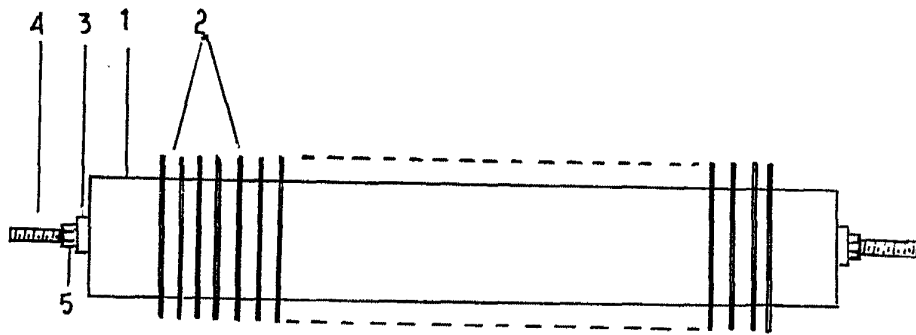


Fig. 1

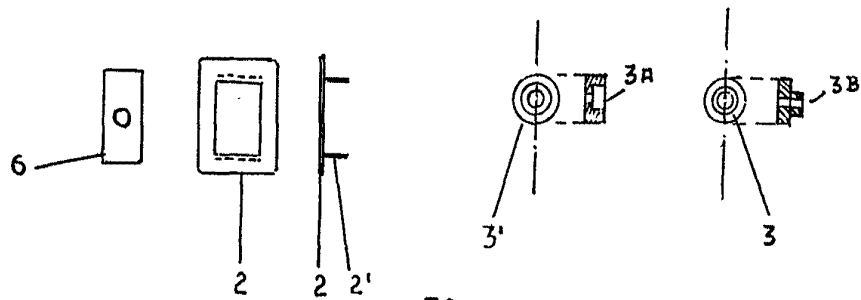


Fig. 2

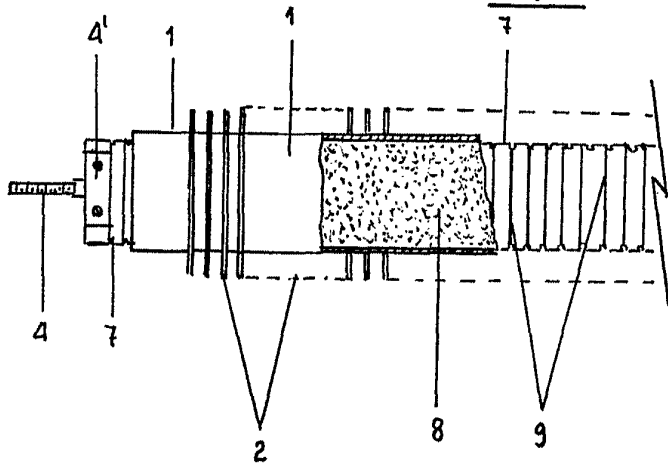


Fig. 3

ESCALA VARIABLE

MADRID 15 Julio 1927