



342450

342450

P A T E N T E D E I N V E N C I O N

por VEINTE años

cuyo privilegio se solicita para España,
sus territorios y plazas de soberanía, a
favor de :

TROBE, S.A.

entidad de nacionalidad española, domici-
liada en Esplugas de Llobregat (Barcelona)
Avda. José Antonio, núm. 104, relativa a :

"MEJORAS EN LOS MECANISMOS DE TRACCION PA-
RA APARATOS AUTOMATICOS AUMENTADORES DEL
NUMERO DE AGUJAS EN TRICOTOSAS RECTILI-
NEAS".

=====



23.

342450

MEMORIA DESCRIPTIVA

La presente invención se refiere a unas mejoras en los mecanismos de tracción para aparatos automáticos aumentadores del número de agujas en tricotosas rectilíneas, en las que es factible variar a voluntad la anchura de la pieza de género de punto durante el curso de su fabricación, por ambas o por una sola de las fonturas de la máquina, sin precisar detenerla al tratar de aumentar el número de agujas en situación activa. - - - - -

5.

10.

En los mecanismos de la referida índole ya conocidos, los dedos basculantes encargados simultáneamente de efectuar tope con las agujas y de ponerlas en situación de trabajo, son atraídos por unos contrapesos que ocupan una posición colgante en el bastidor de la máquina. Esta solución constructiva ofrece diversos inconvenientes, tales como un balanceo molesto sobre todo cuando se trate de transportar la máquina, así como un aspecto poco favorable. - - - - -

15.

20.

Para solventar dichos inconvenientes, han sido ideadas las presentes mejoras, las cuales se refieren a mecanismos en que el número de agujas en juego durante las operaciones de tisaje es aumentado por la intervención de unos dedos basculantes que, variando su posición a lo largo de la correspondiente fontura según medios conocidos, determina la



342450

28 JUN 1950

5. puesta en activo de las agujas precisas en cada caso, cuyos dedos están montados en forma deslizante sobre sendas barras oscilantes y paralelas a las fonturas, cada una de las cuales está dividida transversalmente en dos mitades, siendo activada cada mitad por medio de una palanca y un tirante que, a su vez, los de un mismo extremo, son objeto de empuje o tracción al ser actuado un pulsador de mando, teniendo lugar la citada activación de las agujas por el empuje directo o indirecto que los dedos basculantes ejercen contra el extremo posterior de las mismas, de manera que estos dedos son objeto de arrastre lateral, para quedar aplicados contra las agujas en posición inoperante, caracterizadas por el hecho de que los soportes para los dedos basculantes son objeto de arrastre operativo desde el centro de la máquina hacia sus extremos, por medio de un mecanismo tractor provisto de un tirante que ejerce tracción elástica desde un dispositivo recogedor por enrollado montado en cada uno de dichos extremos. - - - - -

20. El dispositivo de tracción elástica para los dedos basculantes, según una realización, consiste en un tirante acerado que tiende a mantenerse extendido, tal como un fleje o alambre, que es colocado en arrollamiento en un eje alojado con libre giro en una caja fija al efecto, de modo que dicho tirante tiende a mantenerse expansionado dentro de la caja y comunica una atracción sobre el dedo al que se halla unido.
- 25.

Según otra realización, el referido dispositivo consiste en un cable bobinado en un carrete móvil montado en un eje fijo, estando dispuesto un resorte que relaciona el eje

342450

28 JUN



con el carrete al efecto de comunicar a este último una tendencia al giro que cause el enrollado del cable y la consiguiente atracción del dedo unido a dicho cable. - - -

5. Otros objetos y características de la invención se irán dando a conocer en detalle a lo largo de la descripción que sigue, haciendo referencia a los dibujos ilustrativos que la acompañan. En los dibujos: - - - - -

10. Figura 1, representa, en alzado frontal, una máquina tricotosa rectilínea provista de mecanismos para aumento de agujas en activo según la invención. - - - - -

Figura 2, representa, en vista frontal, con supresión de su tapa, una caja que alberga un tirante acerado para a tracción del dedo basculante. - - - - -

15. Figura 3, representa, en perspectiva, el eje móvil de la caja de la figura anterior. - - - - -

Figura 4, representa, según una sección diametral, un dispositivo de cable arrollado en un carrete móvil, para a tracción del dedo basculante. - - - - -

20. Figura 5, representa el dispositivo de la figura anterior según una vista frontal. - - - - -

25. Una máquina tricotosa rectilínea del tipo a que se alude, consta de una bancada 1 montada sobre bastidores 2, que sostiene dos fonturas paralelas con sus agujas y el ca rro móvil 3 provisto de levas para el gobierno de aquellas en las operaciones de tisaje. - - - - -

342450

28 JUN



5. Una guía 4 sostiene unas barras conductoras 5 y 6 dotadas de soportes aislantes, además de servir de apoyo para las cabezas del cerrojo. Cada una de las citadas barras está partida por el centro, permaneciendo separadas ambas mitades, deslizando sobre ellas un contacto de rodillo 7 montado en un soporte 8 unido a uno de los brazos 9 solidarios al carro 3 para mando del mismo. Dichos brazos 9 poseen una empuñadura 10, provista una de ellas de un botón pulsador 11 con contacto eléctrico conectado con el rodillo 7. - - - - -

10. Paralelamente a cada fontura se hallan dos medias barras 12 portadoras de unas correderas 13 con dedo basculante 14 destinado a activar las agujas que deben ser puestas en posición de trabajo para aumentar el número de ellas en esta condición. Las medias barras 12 son oscilantes, para lo cual están unidas a unas palancas 15 que a través de unas varillas 16 se relacionan con unos electroimanes 17. - - - - -

20. Las correderas 13 portadores de los dedos 14 actúan como topes laterales contra las agujas en su extremo inferior, mientras dichos dedos las empujan por la parte posterior al entrar en activo. Las correderas 13 están unidas a un tirante o alambre acerado 18, el cual penetra en una caja 19 fijada en un bastidor 2, a cuyo efecto posee un alojamiento con eje central movable 20. Este eje posee una entalla 21 en la que se sujeta el correspondiente extremo del tirante o alambre 18. Para facilitar su deslizamiento, el tirante 18 apoya en una polea 22. - - - - -

El anterior dispositivo para arrastre del dedo basculante, funciona de la siguiente manera. Teniendo en cuenta que

342450

2000



5. el tirante o alambre 18 tiende a extenderse por su elasticidad, ejerce una acción de expansión dentro de la caja 19, o sea que se aplica contra el contorno de su alojamiento y, por lo tanto acorta su parte externa, lo cual significa una atracción para la corredera 13 que se mantiene haciendo tope en las agujas. - - - - -

10. Según otra versión constructiva, un cable 22 unido por un extremo a la corredera 13, se enrolla por la parte contraria en un carrete 23 montado con libre giro en un eje 24 fijo al bastidor 2. Un resorte espiral 25 tiene sus extremos retenidos en el eje 24 y en un tetón 26 solidario al carrete 23. En este caso, el resorte 25 comunica al carrete 23 una tendencia al giro según el sentido de arrollamiento del cable 22, por lo que este se halla sometido a una acción para arrastre de la corredera 13. - - - - -

15.

Otras soluciones análogas con previsibles para alcanzar iguales efectos, por lo que se hallan dentro de la esencia a que se refiere la invención. - - - - -

20. Descritas convenientemente las características de la mencionada invención, se hace constar que en la misma podrán introducirse cuantas variantes de detalle la experiencia pueda aconsejar, siempre que con ello no se modifique la esencialidad de la misma que es la que se resume y concreta en las reivindicaciones que siguen. - - - - -

25.

N O T A

Se declaran de novedad y propiedad para España, sus te

342450

28



territorios y plazas de soberanía, las siguientes: - - - - -

REIVINDICACIONES

- 1.- Mejoras en los mecanismos de tracción para aparatos automáticos aumentadores del número de agujas en tricotosas rectilíneas, del tipo en que el número de agujas en juego durante las operaciones de tisaje es aumentado por la intervención de unos dedos basculantes que, variando su posición a lo largo de la correspondiente fontura según medios conocidos, determina la puesta en activo de las agujas precisas en cada caso, cuyos dedos están montados en forma deslizable sobre sendas barras oscilantes y paralelas a las fonturas, cada una de las cuales está dividida transversalmente en dos mitades, siendo activada cada mitad por medio de una palanca y un tirante que, a su vez, los de un mismo extremo, son objeto de empuje o tracción al ser actuado un pulsador de mando, teniendo lugar la citada activación de las agujas por el empuje directo o indirecto que los dedos basculantes ejercen contra el extremo posterior de las mismas, de manera que estos dedos son objeto de arrastre lateral, para quedar en funciones de tope lateral contra las agujas, caracterizadas por el hecho de que los soportes para los dedos basculantes son objeto de arrastre operativo desde el centro de la máquina hacia sus extremos, por medio de un mecanismo tractor provisto de un tirante que ejerce tracción elástica desde un dispositivo recogedor por enrollado montado en cada uno de dichos extremos. - - - - -
- 5.
- 10.
- 15.
- 20.
- 25.

2.- Mejoras en los mecanismos de tracción para aparatos automáticos aumentadores del número de agujas en tricoto



342450

5. sas rectilíneas, según la reivindicación anterior, caracte-
 rizadas por el hecho de que el dispositivo de tracción e-
 lástica para los dedos basculantes, consiste en un tirante
 acerado que tiende a mantenerse extendido, tal como un fle-
 je o alambre, que es colocado en arrollamiento alrededor
 de un eje de libre giro alojado en una caja fija, de modo
 que dicho tirante se expansiona dentro de la caja, desarro-
 llando el mayor diámetro posible, lo cual comunica una a-
 tracción sobre el dedo unido por el extremo opuesto. - - -
10. 3.- Mejoras en los mecanismos de tracción para aparatos
 automáticos aumentadores del número de agujas en trico-
 tosas rectilíneas, según la reivindicación primera, caracte-
 rizadas por el hecho de que el dispositivo de tracción e-
 lástica para los dedos basculantes, consiste en un cable bo-
 binado en un carrete móvil montado en un eje fijo, estando
 dispuesto un resorte espiral que relaciona el citado eje
 con un punto del carrete, de modo que dicho resorte tiende
 a comunicar al carrete un giro en el sentido de arrollamien-
 to del cable, lo cual, se traduce en una atracción del dedo
 basculante unido por el otro extremo del cable. - - - - -
15. 4.- "MEJORAS EN LOS MECANISMOS DE TRACCION PARA APARA-
 TOS AUTOMATICOS AUMENTADORES DEL NUMERO DE AGUJAS EN TRICO-
 TOSAS RECTILINEAS". - - - - -
20. Todo ello conforme se describe y reivindica en la pre-
 sente memoria que consta de nueve hojas, foliadas y mecano-
 grafiadas por una sola de sus caras, y de [1] láminas de di-
- 25.



342450

bujos que la ilustran.

RECIBIDO, 28 JUN 1937

AL CURELL SUÑO!

A handwritten signature in cursive script.

342450

342450



FIG. 1

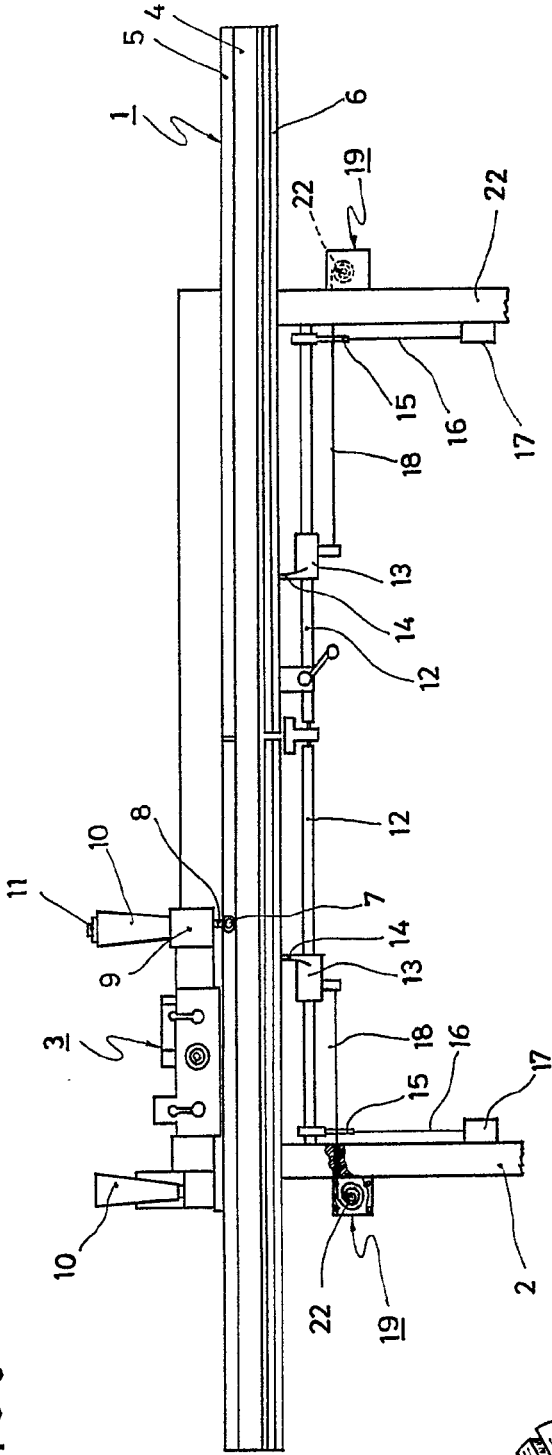


FIG. 3

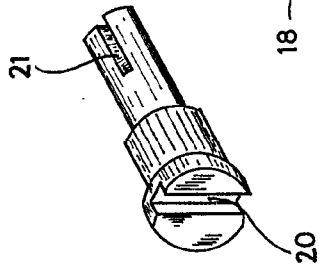


FIG. 2

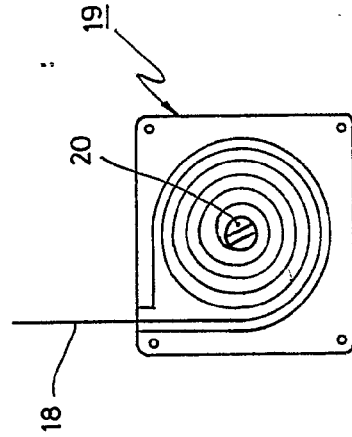


FIG. 4

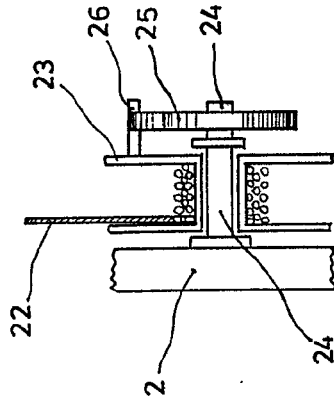
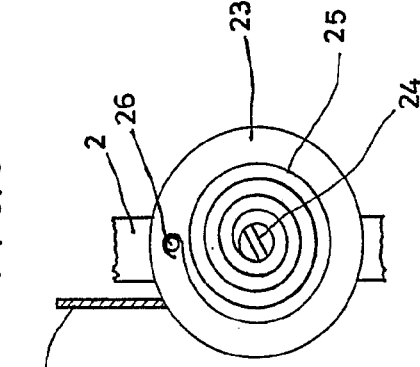


FIG. 5



Handwritten signature or mark.

342450

FIG.

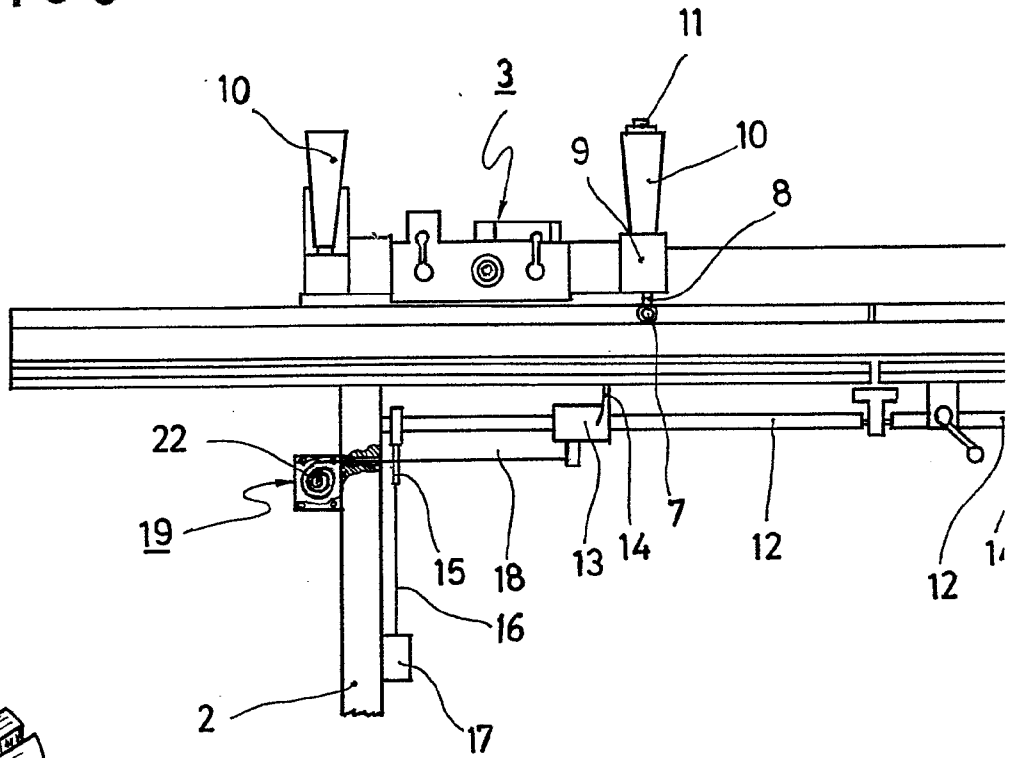


FIG. 3

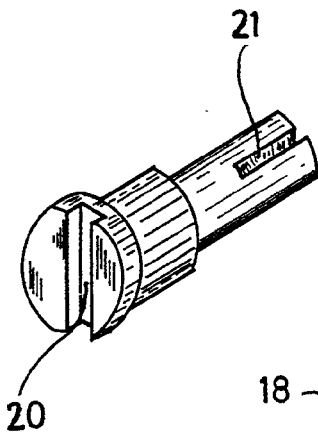
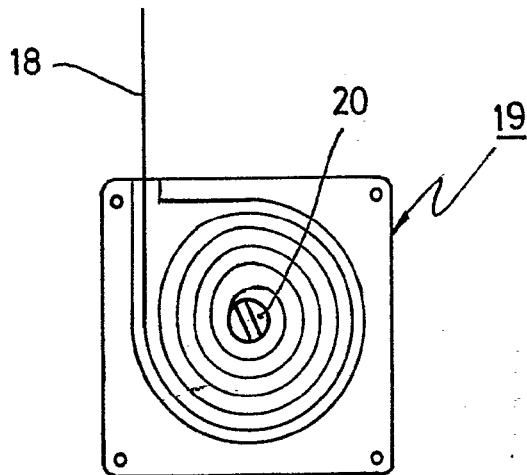
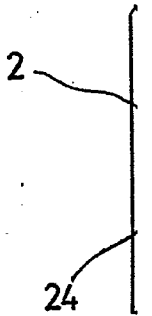


FIG. 2



22



342450



FIG. 1

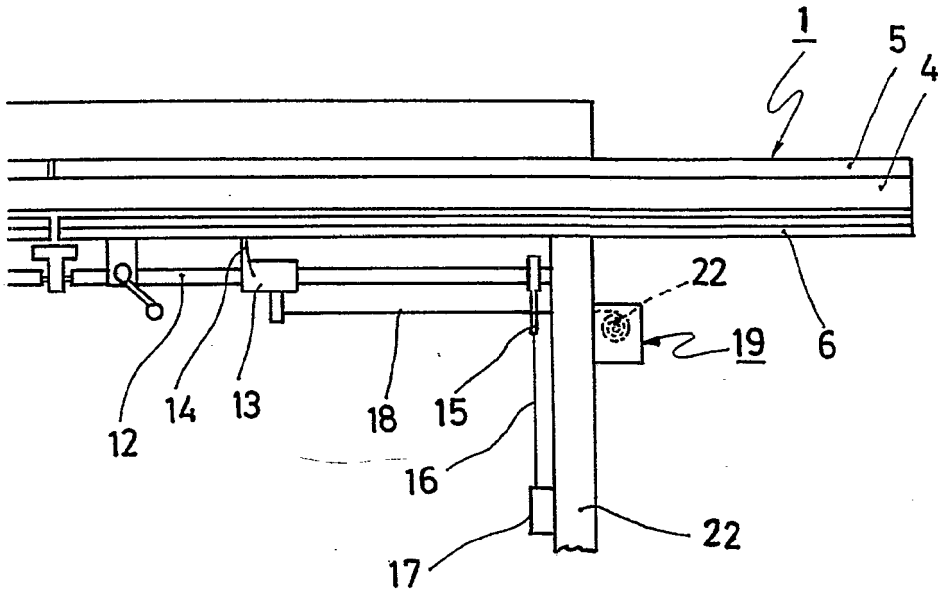


FIG. 4

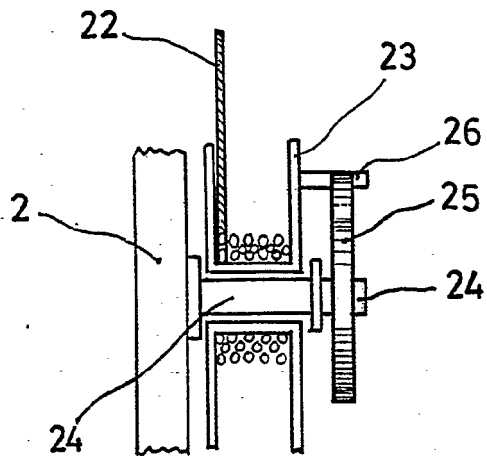
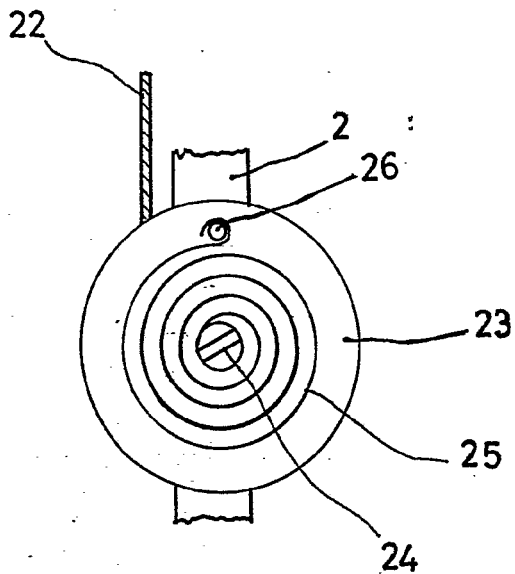


FIG. 5



Frans J.