

342306



342306

PATENTE DE INVENCION

por veinte años

a favor de

Don Antonio BERGEL CAPARROZ

residente en CASTELLEDIPELS-Barcelona C/ Calvo Sotelo 52.

P O R

"APARATO-JUGUETE ELECTRO-MECANICO PARA LA ENSEÑANZA A CONDUCIR VEHICULOS".

MEMORIA DESCRIPTIVA

Consiste el objeto de la presente Patente de invención en un aparato-juguete electro-mecánico para la enseñanza a conducir vehiculos.

Hasta la fecha no se conoce en el mercado un aparato-juguete de las particularidades que tiene el que es objeto de ésta Patente de invención, caracterizada en las siguientes reivindicaciones.

Para la mejor comprensión del objeto de ésta Patente, se acompaña a ésta memoria descriptiva un plano explicativo de sus particularidades esenciales a título de ejemplo, no limitativo.

En la Figura -1- se aprecia un detalle del volante.



10 En la Figura -2- se aprecia una vista lateral del conjunto de la carcasa.

En la Figura -3- es una vista lateral del conjunto interior.

En la Figura -4- se aprecia una vista frontal del conjunto interior.

15 En la Figura -5- se aprecia una vista frontal o puesta en funcionamiento.

En la Figura -6- se aprecia una sección del mecanismo de accionamiento del volante.

20 En la Figura -7- se aprecia una vista del conjunto de accionamiento del volante.

En la Figura -8- se vé un detalle de la parte inferior del engrane del eje del volante.

En la Figura -9- se aprecia una vista en planta del conjunto interior.

25 En la Figura -10- una vista inferior del conjunto en la que se vé el alojamiento para la pilas de acción.

En la Figura -11- se vé una sección del conjunto de los elementos que producen el giro del disco.

30 En la Figura -12- se aprecia una vista lateral del brazo sustentador de la bombilla de luz alumbradora.

En la Figura -13- se aprecia un detalle del elemento que fija el movimiento del brazo sustentador de la luz.

En la Figura -14- se aprecia una vista en planta del disco.

35 En dichas Figuras numéricamente se exponen la composición de sus piezas vitales, apreciándose:

En -1- carca o cuerpo general del aparato.

En -2- tapa del mismo.

En -3- cierre.

En -4- volante de acción.

40 En -5- pulsador de la bocina.

En -6- Pieza nular que cubre los elementos de contacto de la bocina.



- En -7- base del conjunto.
- En -8- Carcasa sobre la que se fija el volante, la palanca de cambio y el contacto.
- 45 En -9- se aprecia el eje de la palanca de cambio.
- En -10- la palanca de cambio.
- En -11- la expresada bocina.
- En -12- caja destinada a la colocación de las pilas de acción.
- En -13- carcasa que cubre los elementos de giro del disco -16-.
- 50 En -14- eje del disco -16-.
- En -15- tope superior del disco -16-.
- En -16- el mentado disco.
- En -17- carcasa que sustenta al brazo -18-.
- En -18- el mentado brazo-.
- 55 En -19- la indicada bombilla de alumbramiento.
- En -20- lámina unida al eje -9-.
- En -21- lámina de contacto.
- En -22- rueda dentada.
- En -23- piñón dentado.
- 60 En -24- contacto.
- En -25- lámina que hace contacto en -24-.
- En -26- eje del volante de acción del aparato.
- En -27- lámina circular.
- En -28- resorte.
- 65 En -29- Lámina vertical de contacto.
- En -30- lámina de contacto acodada.
- En -31- piñón dentado.
- En -32- eje que comunica el movimiento del volante de acción al disco de ejecución de vistas.
- 70 En -33- enclave de la llave de contacto.
- En -34- láminas que, al introducir la llave hacen contacto con los adecuados contactos -35-.
- En -35- los expresados contactos.

-4-342306



- En -36- piñón dentado.
- 75 En -37- otro piñón dentado.
- En -38- caja que contiene a los piñones -31-, -36- y -37-.
- En -39- tapa de la caja -12-.
- En -40- cierre de la tapa -19-.
- En -41- pilas de acción eléctrica.
- 80 En -42- contactos de las mentadas pilas.
- En -43- piñón dentado.
- En -44- otro piñón dentado.
- En -45- eje de los dos piñones anteriores.
- En -46- piñón dentado.
- 85 En -47- pieza que recibe corriente para la circulación del dis-
cc.
- En -48- resalte que limita el giro del brazo -18- al hacer to-
pe con las uñas -49-.
- En -49- las indicadas uñas.
- 90 Como se apreciará por el detalle anterior, al introducir la lla-
ve de contacto según detalle de la Figura -5- se pone en acción to-
do el conjunto, conforme se aprecia se aprecia con detalle en la
lámina 3ª, es decir, por medio de los conductos armonizados entre
las pilas, el mecanismo de acción del volante, el de marcha atrás
95 el de la bocina y el conjunto de acción del disco y el del brazo
sustenedor del alumbrado, se consigue que funcione el aparato en
su plenitud, y cuando interese que se pare y se efectue una mar-
cha atrás es cuando se acciona la palanca de retroceso que por me-
dio de una palanca efectúa el cambio. Con ello se consigue una
100 marcha hacia atrás, y por lo tanto gira el conjunto que lleva al
disco portador de ranuras que son las que marcan el camino a seguir
que, al ser alumbrado por el brazo portador de luz se apreciará
el camino a seguir en dos direcciones, adelante o hacia atrás se-
gún convenga, se aprecia de frente con una mira visual.
- 105 Todo ello se aprecia de frente con una mira visual.



105 Con dicha mira visual y de frente el conductor del volante aprecia
por la claridad que produce la luz marcada sobre las rammas que lleva el
disco el camino que vá viéndose conduce a un vehículo y cuando se apre-
cia un obstáculo, retrocede para situarse en posición de encañar la
dirección; poder continuar seguidamente al soltar la palanca de retro-
110 ceso.

Presenta pues una parte frontal donde está la llave de contacto, co-
mo si fuese un vehículo por cuanto se enciende y pone en funcionamiento
el sistema articulado eléctrico, con el volante y toque de bocina, y
su palanca de retroceso.

115 Todo ello en un conjunto armonizado y de fácil ejecución.

Es un aparato-juguete, el cual con el recambio de pilas siempre está
en disposición de actuar con rapidez y sencillez en su cometido, como
puede apreciarse en el detalle de las láminas adjuntas de dibujo que re-
flejan sus particularidades esenciales.

120 Descrito suficientemente el objeto de la presente Patente de inven-
ción solamente cabe hacerse constar que, podrá ser objeto de mejoras
siempre y cuando no se altere su esencialidad, no desvirtuándola el
cambio de forma ni los materiales a emplear en su construcción.

REIVINDICACIONES

125 Reivindica el recurrente la propiedad y el derecho exclusivo de fa-
bricación en España y sus Dominios del objeto de la presente Patente de
invención caracterizada en las siguientes reivindicaciones:

1ª. Aparato-juguete electro-mecánico para la enseñanza a conducir
vehículos, caracterizado esencialmente por un armazón en cuyo interior
130 contiene el conjunto del aparato llevando en su parte delantera un re-
cuadro visual para apreciar el funcionamiento del conjunto sobre un
disco portador de indicaciones ranuradas y salientes que indica el cur-



so de la práctica a seguir.

135 2º. Aparato-juguete según reivindicación anterior, caracterizado
esencialmente porque la dirección del volante está armonizada por
medio de una palanca con un brazo curvado en su extremo portador de
una bombilla de alumbramiento y que el mismo lleva un apéndice con-
140 trolado para permitirle dos movimientos según actúe marcando un ca-
mino u otro. Este brazo recibe fuerza motriz para su funcionamiento
del contacto de encendido y de las pilas proveedores de dicha fuer-
za.

145 3º. Aparato-juguete según reivindicaciones anteriores, caracteri-
zado esencialmente por un conjunto de ruedas o engranaje articuladas
que reciben movimiento por otra pieza conectado con la pieza de arran-
que y la de retroceso para que puedan imprimir una dirección u otra
a un eje que llevan en sentido vertical y que, sobre el mismo actúa
una plataforma que recibe a un disco que lleva diversas ranuras y
pivotes para que pueda apreciarse un recorrido desde el exterior al
150 movimiento del volante por medio de la luz que recibe según rei-
vindicación segunda.

155 4º. Aparato-juguete según reivindicaciones anteriores, caracte-
rizado esencialmente por una palanca de contacto que actúa por sus
cables comunicativos con el conjunto central de ruedas de engranaje
para poder cambiar la dirección del disco.

5º. Por "APARATO-JUQUETE ELECTRO-MECANICO PARA LA ENSEÑANZA
A CONDUCIR VEHICULOS".

Sean cuales fueren las circunstancias que concurran en la esencia-

342306

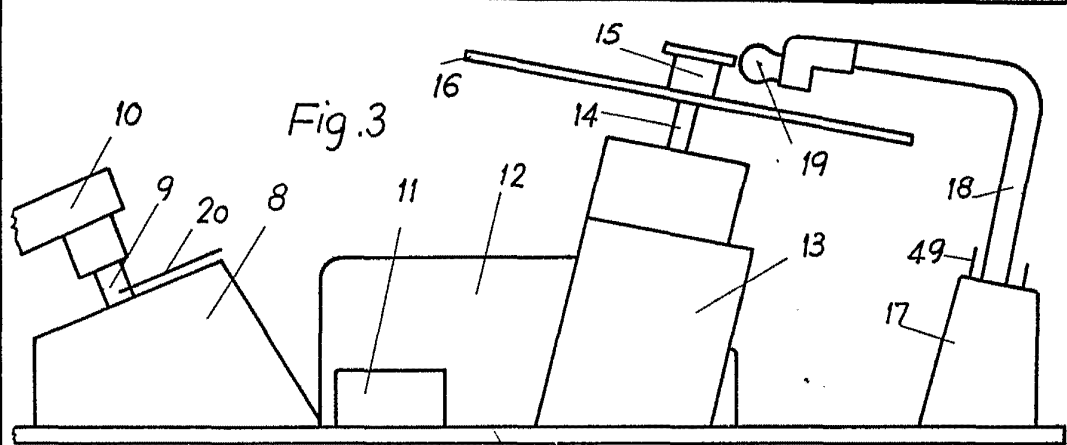
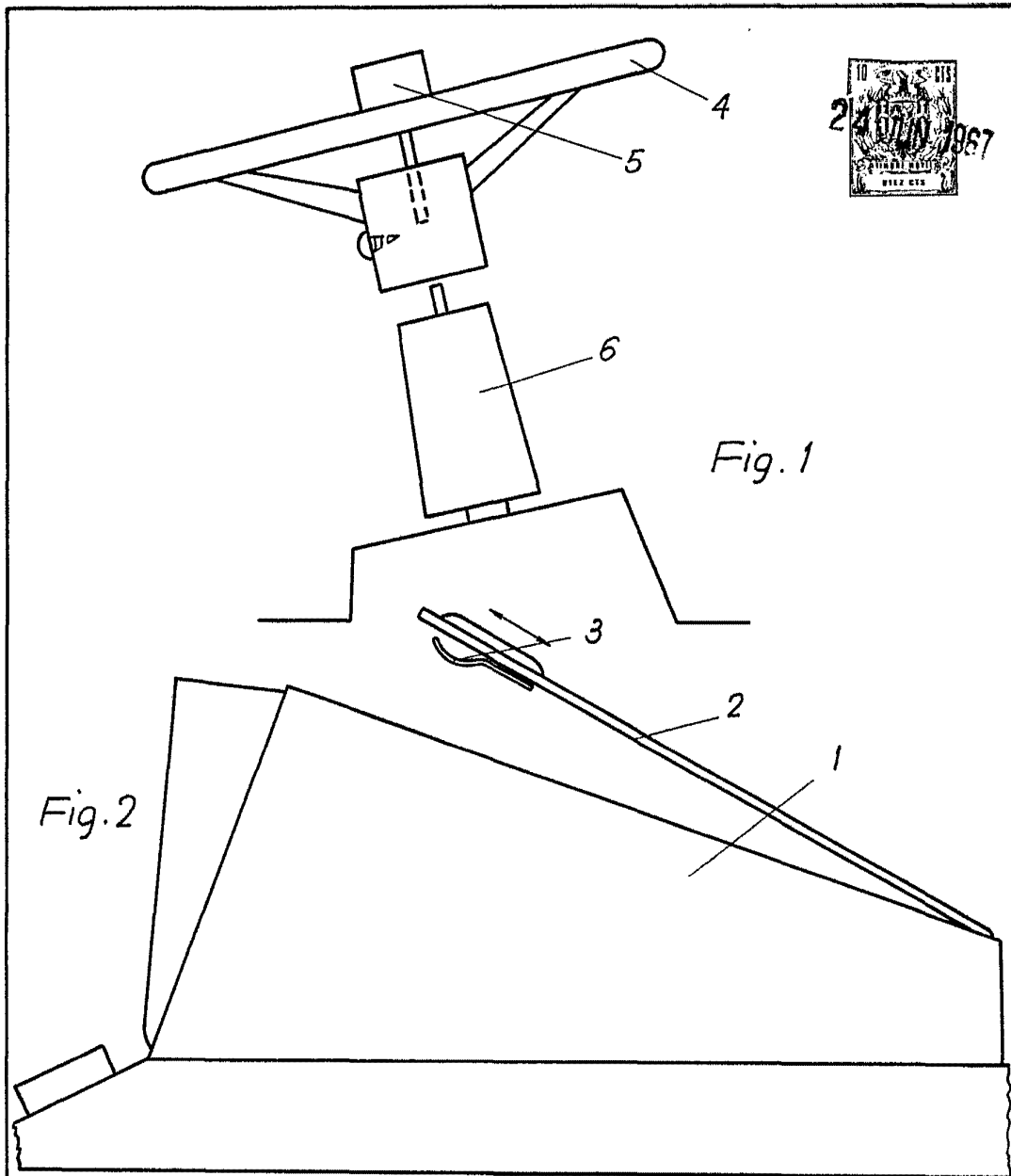


lidad de la presente Patente de invención, caracterizada en el cuerpo de ésta memoria descriptiva.

160 Consta ésta memoria descriptiva de siete hojas mecanografiadas por una sola cara, numeradas, foliadas, y acompañadas de cinco hojas simples de planos, explicativos de las particularidades de ésta Patente de invención, a título de ejemplo, no limitativo.

Madrid veinticuatro de Junio de 1967

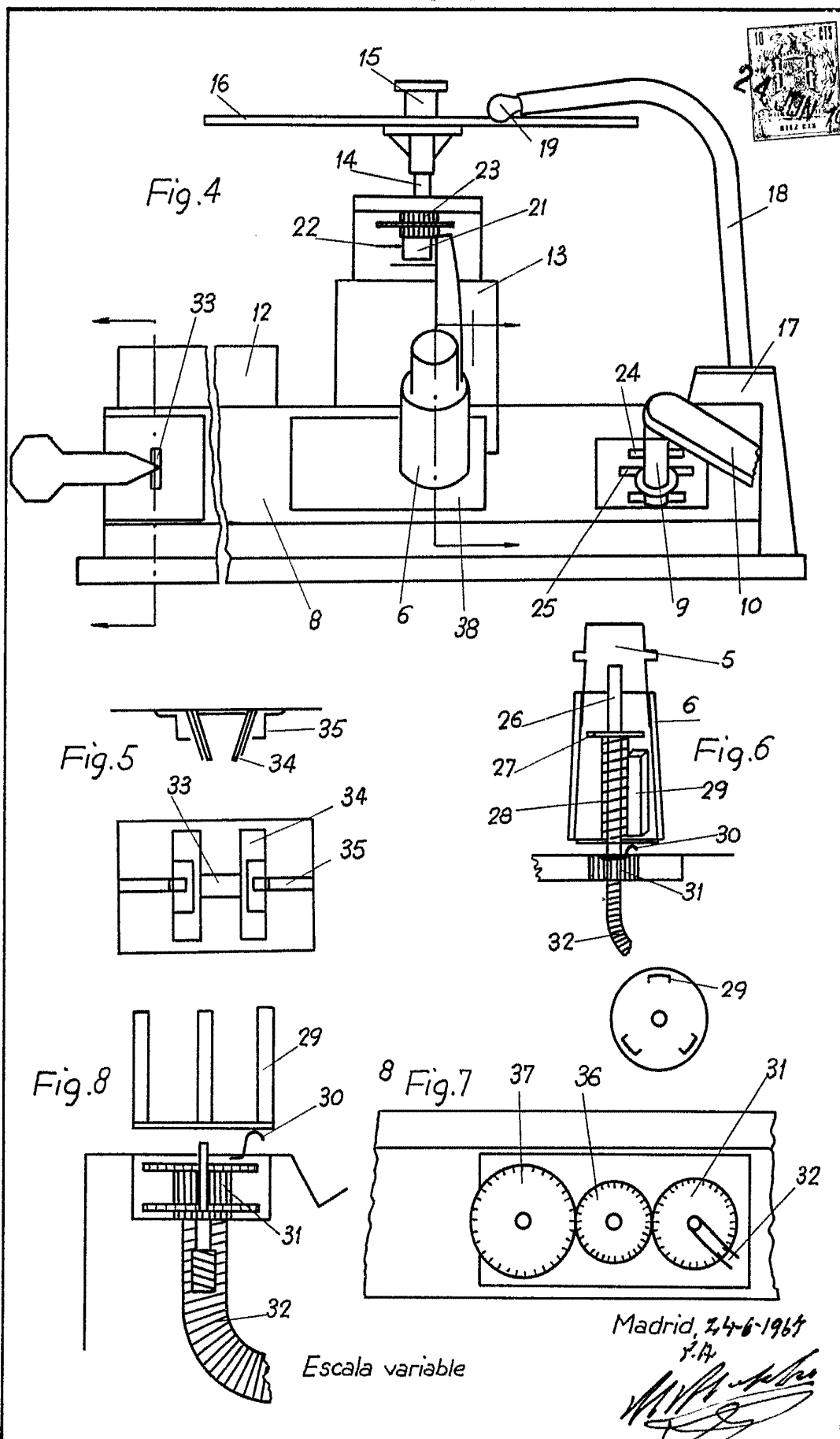
P.A.



Escala variable.

Madrid 24-6-1967

P.A.
[Handwritten signature]



Escala variable

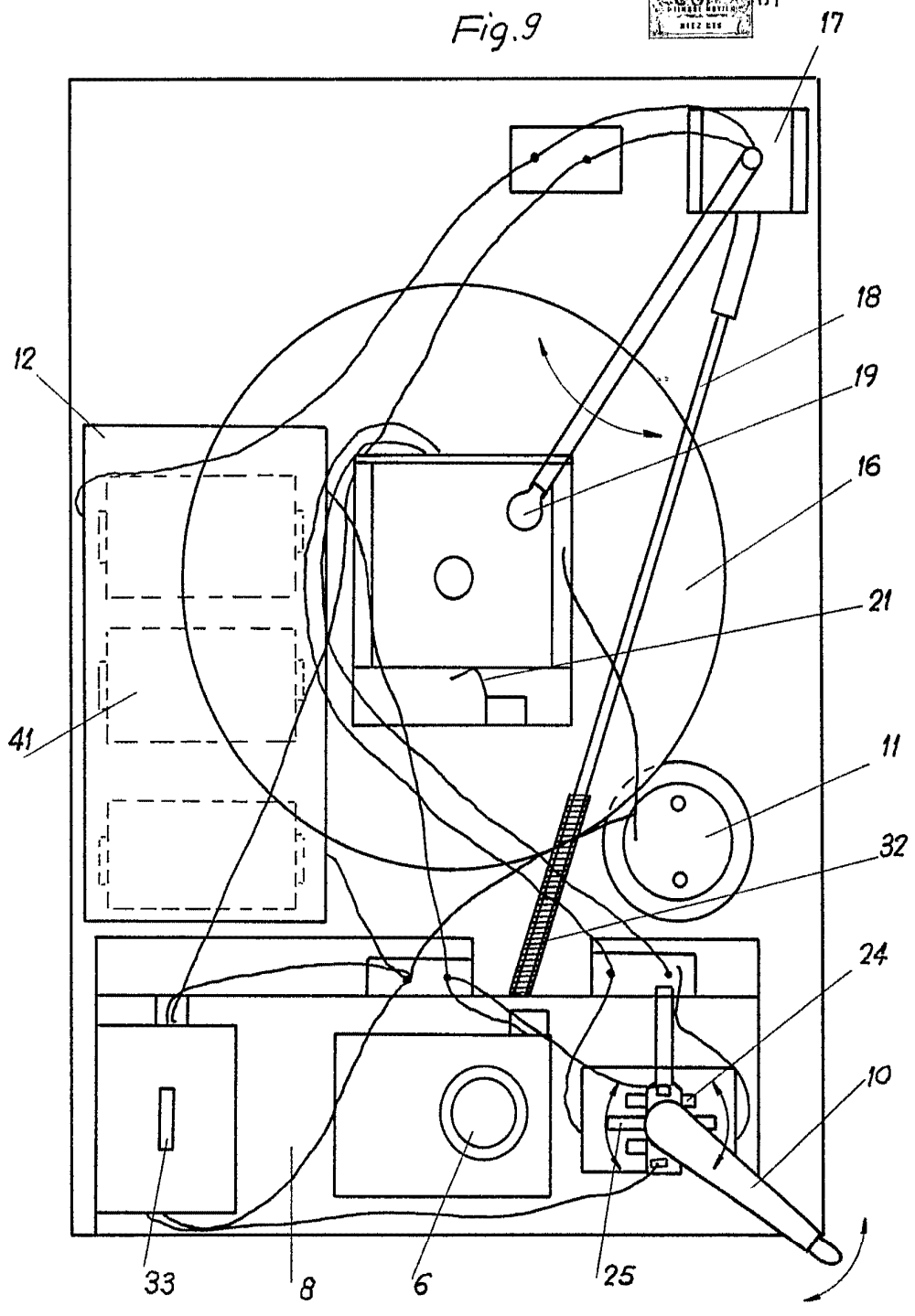
Madrid, 24-6-1965

S.A.

[Handwritten signature]



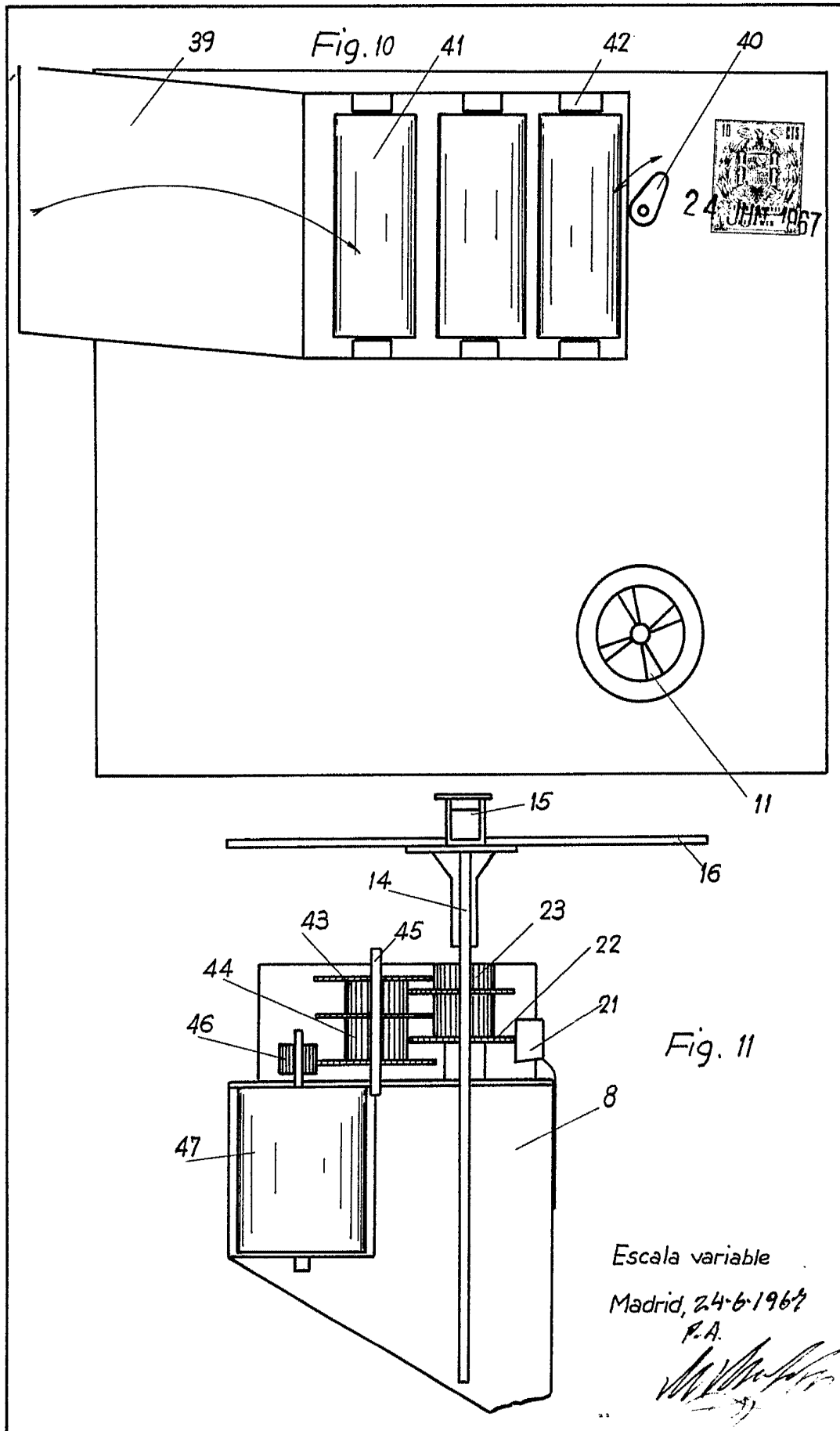
Fig.9



Escala variable

Madrid, 24-6-1967

P.A.
[Handwritten signature]



342300

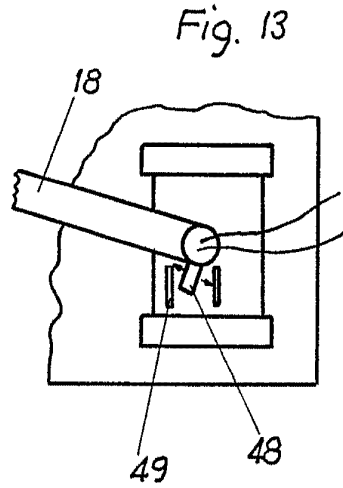
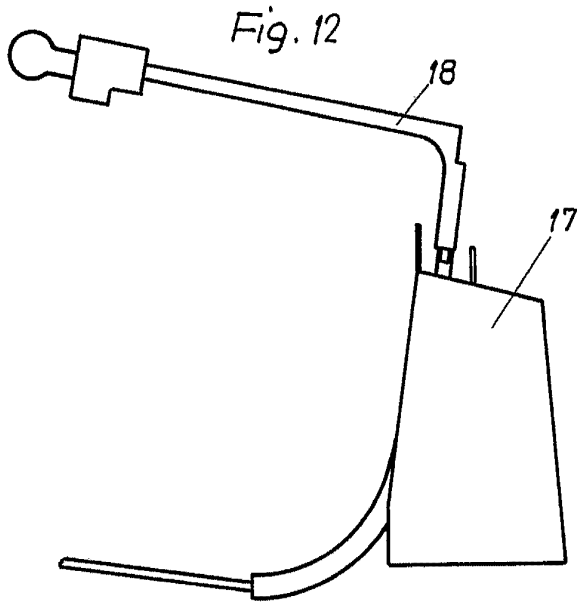
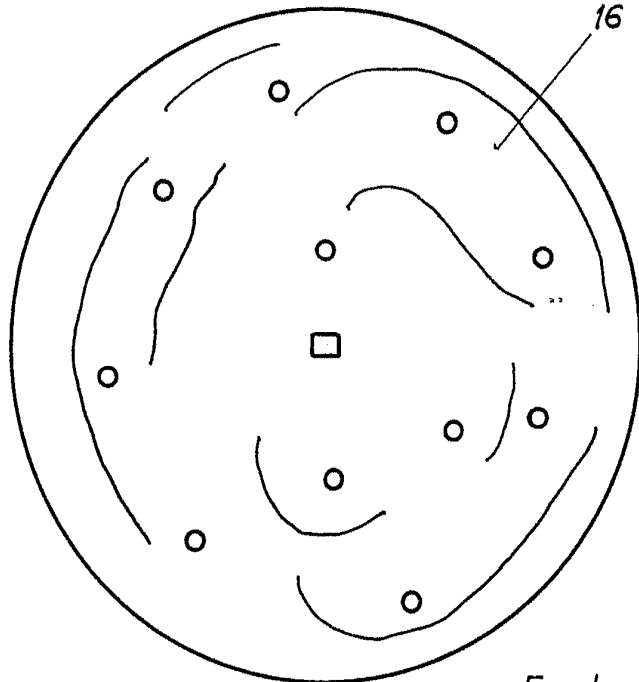


Fig. 14



Escala variable

Madrid, 24-8-1967

P.A.