

341840



341840

P A T E N T E D E I N V E N C I O N

por VEINTE años

En España, a favor de D. ANTONIO PARRA ATIENZA, de nacionali-
dad española, residente en MADRID, Juan Bravo nº 2; cuya Pa-
tente se refiere a:

"DISPOSITIVO PERFECCIONADO PARA FRENADO DE PUERTAS".-

M E M O R I A D E S C R I P T I V A

La presente descripción se refiere como su enuncia-
do indica a un dispositivo para frenado y retención de puer-
tas en su apertura y cierre.

5.- Los modelos actuales para frenado de puertas consis-
ten en un émbolo que discurre en el interior de un cilindro
y que es accionado por un resorte apoyado en el interior de
uno de los testeros del cilindro, llevando en dicho punto -
una válvula regulable para fijar la velocidad de apertura y



15
15

341840

cierre, siendo la conexión con la puerta una varilla que apoya en una rueda de llanta acanalada, obligando este sistema a efectuar un gran esfuerzo de apertura con una velocidad igual en ambos movimientos y expulsando a través de la válvula el aceite interior de engrase.

5.-

Con el modelo que se preconiza se evitan estos inconvenientes por disponer los elementos de accionamiento en un espacio cerrado, permitiendo la regulación independiente de las velocidades de apertura y cierre, así como el esfuerzo de amortiguamiento en el cierre y estar dotado de retención en la apertura.

10.-

Para la mejor comprensión de cuanto antecede se hace a continuación una detallada descripción del elemento descrito con referencia a los dibujos que se acompañan.

15.-

La figura 1ª.-Es una vista seccionada del alzado del modelo.

La figura 2ª.-Es una vista en planta del modelo.

La figura 3ª.-Es una vista en planta del elemento retenedor.

20.-

La figura 4ª.-Es una vista seccionada del elemento de resbalamiento sobre la puerta.

25.-

Según queda representado en los dibujos, un cuerpo -1- alargado con un orificio -2- axial, tiene uno de sus extremos cerrados por un tapón -3- y el otro por un tubo -4- cerrado a su vez por otro tapón -5- semejante, alojando este tubo -4- y parte del orificio -2- un resorte helicoidal -6- que oprime un émbolo -7- situado en el orificio -2-, conformado en su centro en una cremallera -8- engranada a un piñón -9- montado en un eje -10- emergente del cuerpo -1- a través de un retén -11- de aceite y con el extremo opuesto en libre

30.-



341840

giro sobre un casquillo -12-. El émbolo -7- dispone en el extremo orientado al tapón -3- de una válvula -13- de esfera libre, y en el opuesto de una válvula -14- de resorte, comunicadas con el orificio -2-.

- 5.- En las proximidades y paralelos al émbolo -7- presenta el cuerpo -1- a partir del eje -10- y orientados a los extremos dos canales, uno de ellos -15- con dos válvulas -16- y otro -17- situado sobre el resorte -6- con otra válvula -18- semejante, y un tapón -19-. Fijo al extremo libre del eje -10- hay un brazo -20- en cuyo final lleva montada una rueda -21- acanalada en su llanta, que desliza en un carril -22- cuyas alas se alojan en los canales -23- de la rueda -21-.

El interior del cuerpo -1- y tubo -4- está lleno de aceite que es introducido por el tapón -19-.

- 15.- La puerta a accionar lleva fijado el conjunto descrito, siendo el carril -22- común al marco de dicha puerta, verificándose a la apertura de la misma el giro del brazo -22- que mueve el piñón -9- accionando la cremallera -8- con lo que el émbolo -7- empuja al resorte -6- pasando el aceite del cuerpo -1- por la válvula -13- al espacio comprendido entre émbolo -7- y tapón -3-, al igual que la válvula de resorte -14- permite el paso del aceite contenido en el tubo -4- a la porción de orificio -2- comprendido por la cremallera -8-. Dejando la puerta libre, el resorte -6- empuja al émbolo -7- que acciona la cremallera -8- piñón -9- y brazo -10- efectuando el cierre de la puerta, cuya velocidad está regulada por la válvula -18- que actúa sobre el paso de aceite del canal -17- al interior del tubo -4-, y el amortiguamiento final con la entrada del extremo del émbolo -7- en el orificio -2- en cuyo momento empuja el aceite a través del canal -15- donde su entrada es regulada por las válvulas -16-.
- 20.-
- 25.-
- 30.-

15 JUN 1967 341840

Todas las válvulas -16- y -18- son regulables desde el exterior con lo que se puede fijar la velocidad de cierre y amortiguamiento final del recorrido de la puerta.

5.- Con la apertura total de la puerta un casquillo -24- unido al eje -25- de la rueda -21- se aloja en un clip -26- fijado al final del carril -22- fijándola en esta posición, de la que es fácilmente desprendible con una ligera presión.

10.- Descrita convenientemente la naturaleza y objeto del Modelo así como la manera en que puede ser llevado a la práctica, se hace constar que en su realización podrán ser variables las formas dimensiones y materiales y en general todo cuanto sea accesorio o secundario, siempre que ello no altere cambie o modifique la esencialidad del objeto descrito.

15.- Los términos en que queda redactada esta memoria son ciertos y fiel reflejo del objeto descrito debiéndose tomar con carácter amplio y nunca en forma limitativa.

N O T A:

Se declara como de novedad y propiedad para todo el territorio español el contenido de las siguientes:

20.- R E I V I N D I C A C I O N E S:

1ª).- "Dispositivo perfeccionado para frenado de puertas caracterizado por comprender un cuerpo alargado con un orificio axial cerrada en una de sus extremos por un tapón, y el otro con un tubo a su vez cerrado por un tapón semejante al primero, alojando este tubo y parte del orificio del cuerpo alargado un resorte que apoya en un émbolo alojado en dicho orificio y conformado en su parte media en una cremallera engranada con un piñón montado en un eje, uno de cuyos extremos emerge al exterior del cuerpo a través de un orificio protegido con un retén de aceite y el otro alojado en un casqui-

25.-

30.-



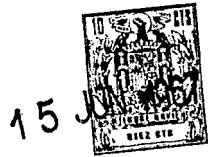
1967

341840

llo fijo al cuerpo alargado sobre el que gira, dotado el émbolo en el extremo orientado hacia el tapón de una válvula de esfera libre y en el opuesto de una válvula de resorte.

- 5.- 2ª).- "Dispositivo perfeccionado para frenado de -
puertas", según reivindicación anterior caracterizado por disponer el cuerpo alargado a partir de las proximidades del extremo emergente del eje del piñón de dos canales orientados hacia sus extremos y paralelos al orificio central, dotado -
el situado en las proximidades del resorte alojado en el tubo de una válvula regulable desde el exterior y un tapón para introducción de aceite en el conjunto, y el opuesto de dos válvulas semejantes a las primeras, todas ellas montadas en -
10.- dirección normal a los canales.

- 15.- 3ª).- "Dispositivo perfeccionado para frenado de --
puertas según reivindicaciones anteriores caracterizado por llevar, unido al extremo emergente del eje del piñón, un brazo, que en su final monta una rueda acanalada en su llanta, e introducida en un carril fijo al marco de la puerta a accionar con unas alas que penetran en el canal de la rueda, a continuación de la cual existe un casquillo que en la posición de máxima apertura de la puerta penetra en un clip que la retiene, situado en el extremo correspondiente del carril, que es accionado para el recorrido de cierre de la puerta por la presión del resorte alojado en el tubo y parte del cuerpo al empujar el émbolo, y accionar el piñón a cuyo eje está sujeto, el cual muelle ha sido oprimido a la apertura de la puerta, efectuándose la fijación de su velocidad de cierre por -
20.- medio de la válvula situada en el canal próximo al resorte
25.- al regular ésta el paso de aceite desde el tubo al cuerpo -
30.- alargado, y al amortiguamiento final con la entrada del ex-



15 JUN. 1967

341840

tremo del émbolo donde actúa el resorte en el orificio axial de dicho cuerpo al frenar las válvulas del canal orientado - hacia el tapón de cierre el paso del aceite.

5.- 4ª).- "DISPOSITIVO PERFECCIONADO PARA FRENADO DE PUERTAS".

Todo ello, tal y como se describe y representa en la presente Memoria que consta de SEIS hojas escritas a máquina por una sola de sus caras y dibujos que la ilustran.

Madrid, 15 de Junio. 1967

E. GONZALEZ VACA
P.R.

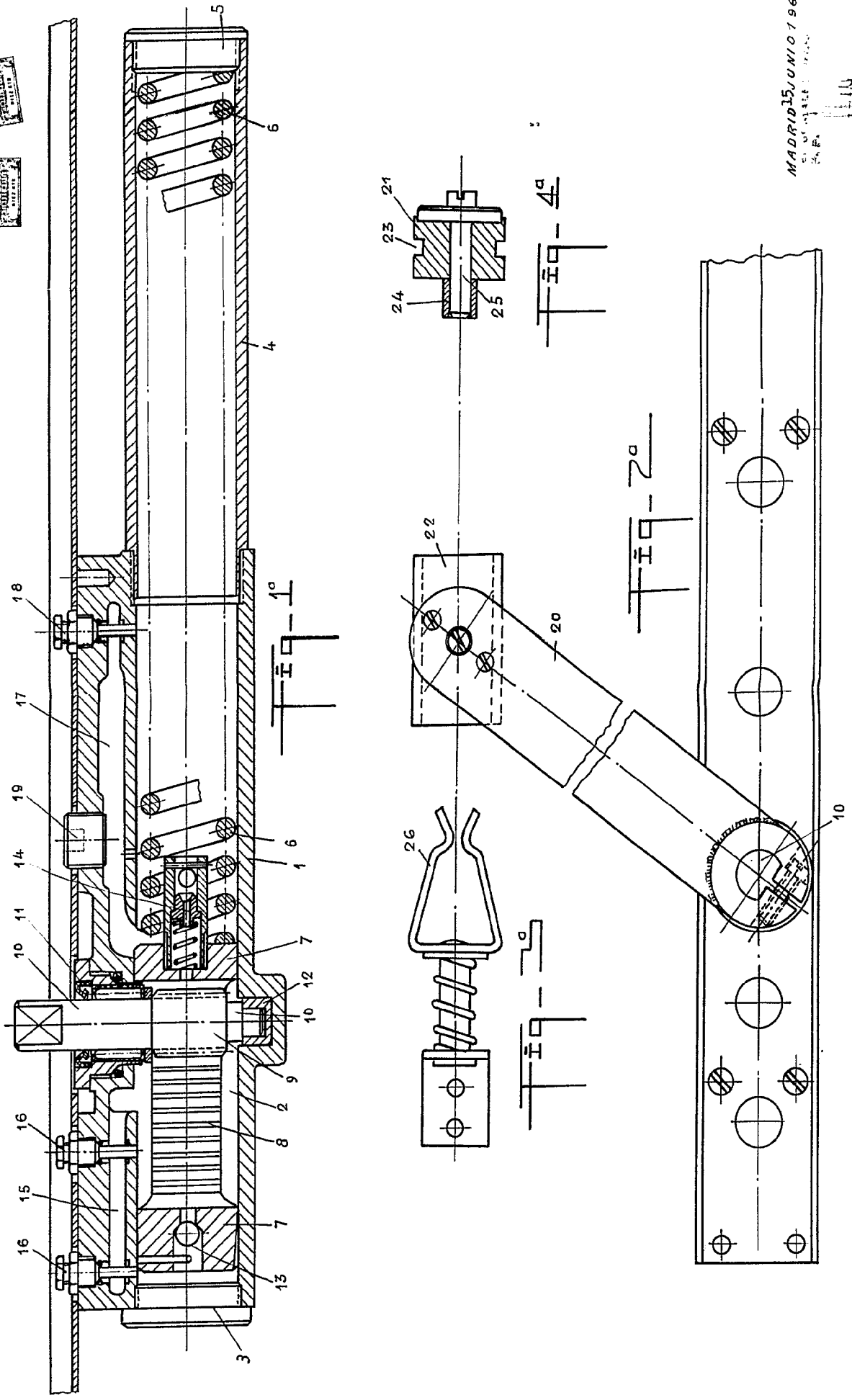
341840

HOJA UNICA



341840

J. ANTONIO PARRA ATIENZA

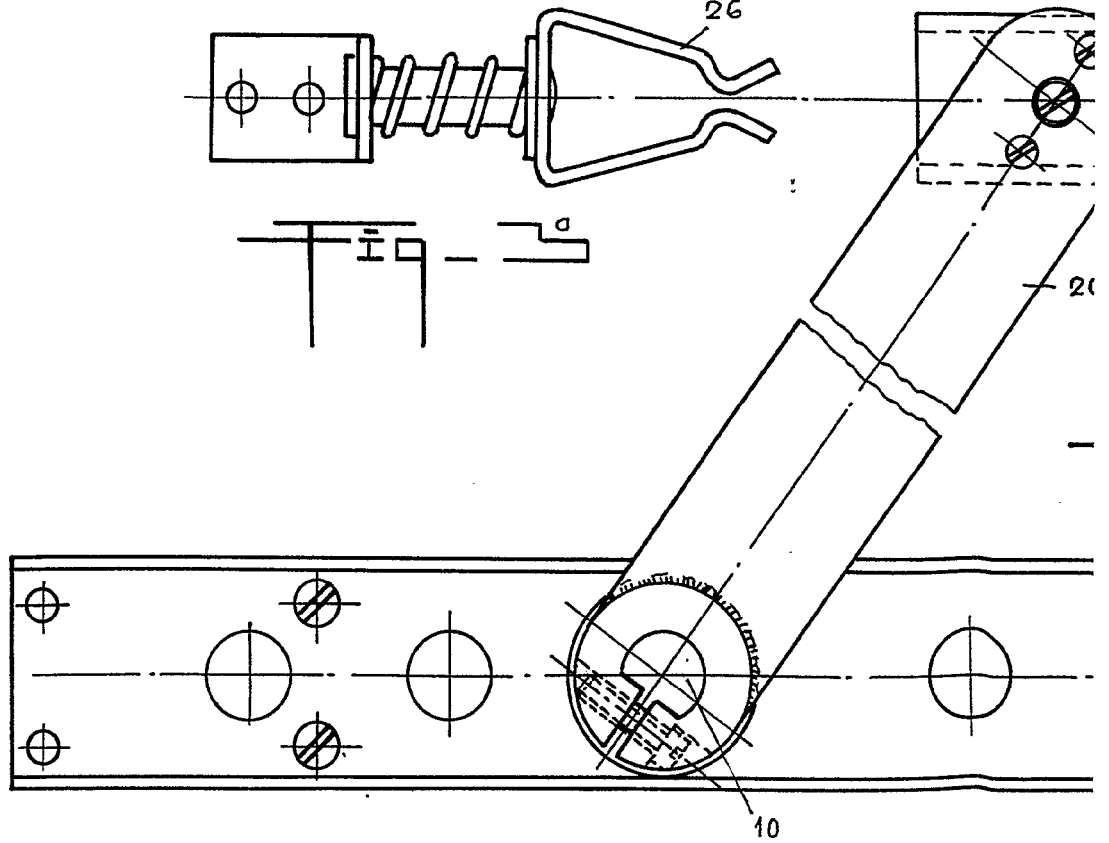
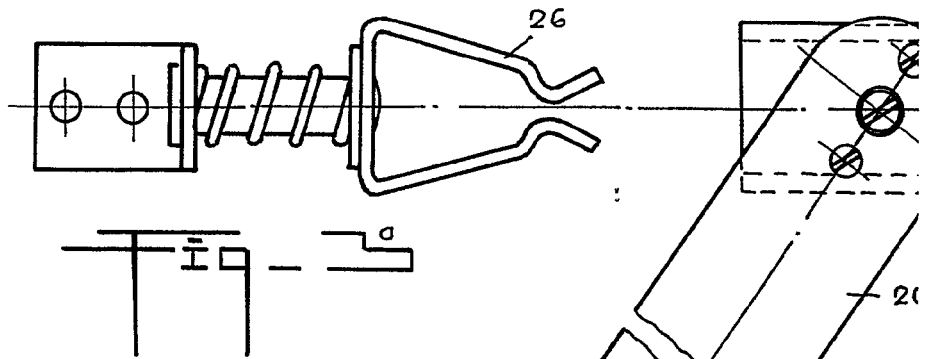
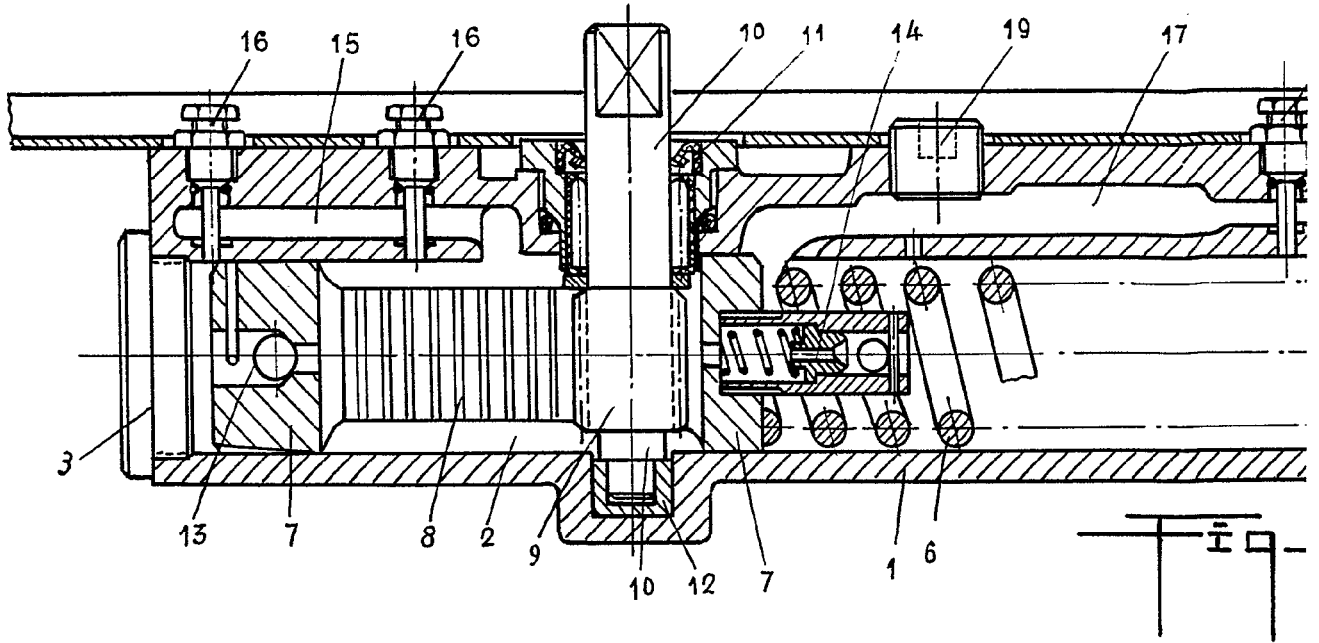


MADRID 15 JUNIO 1967

Escala: variable

J. ANTONIO PARRA ATIENZA

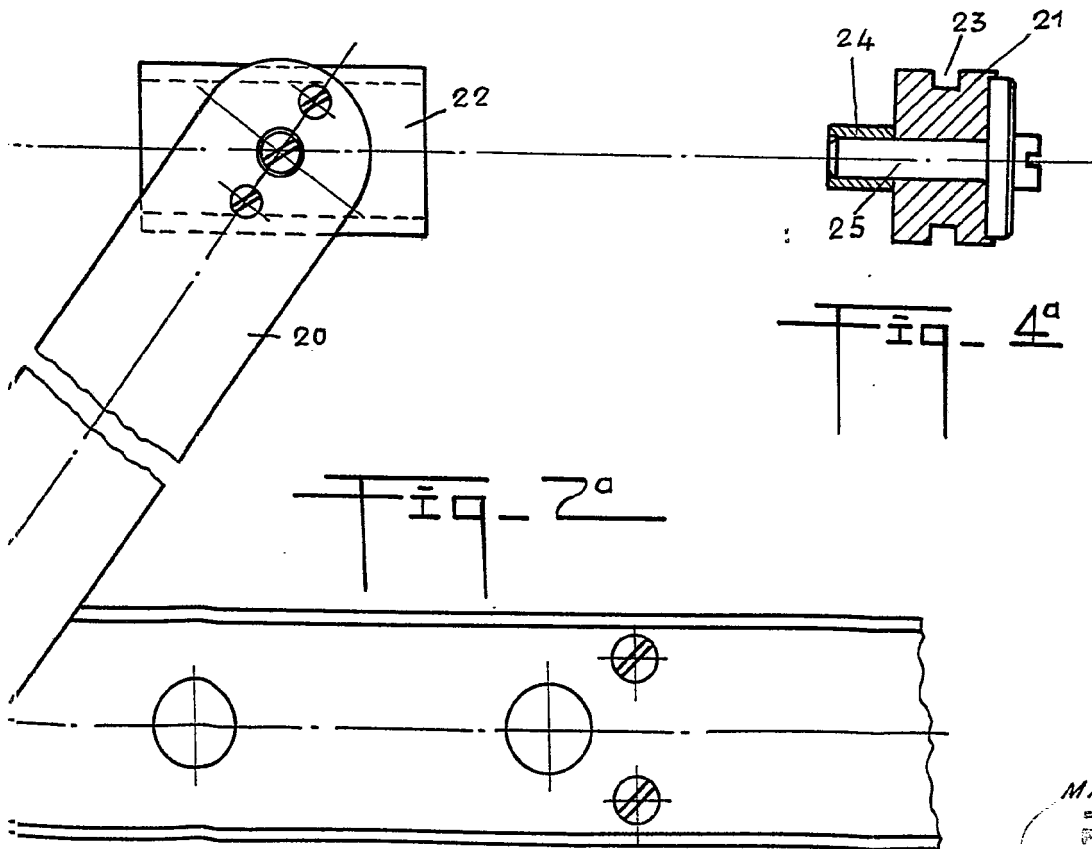
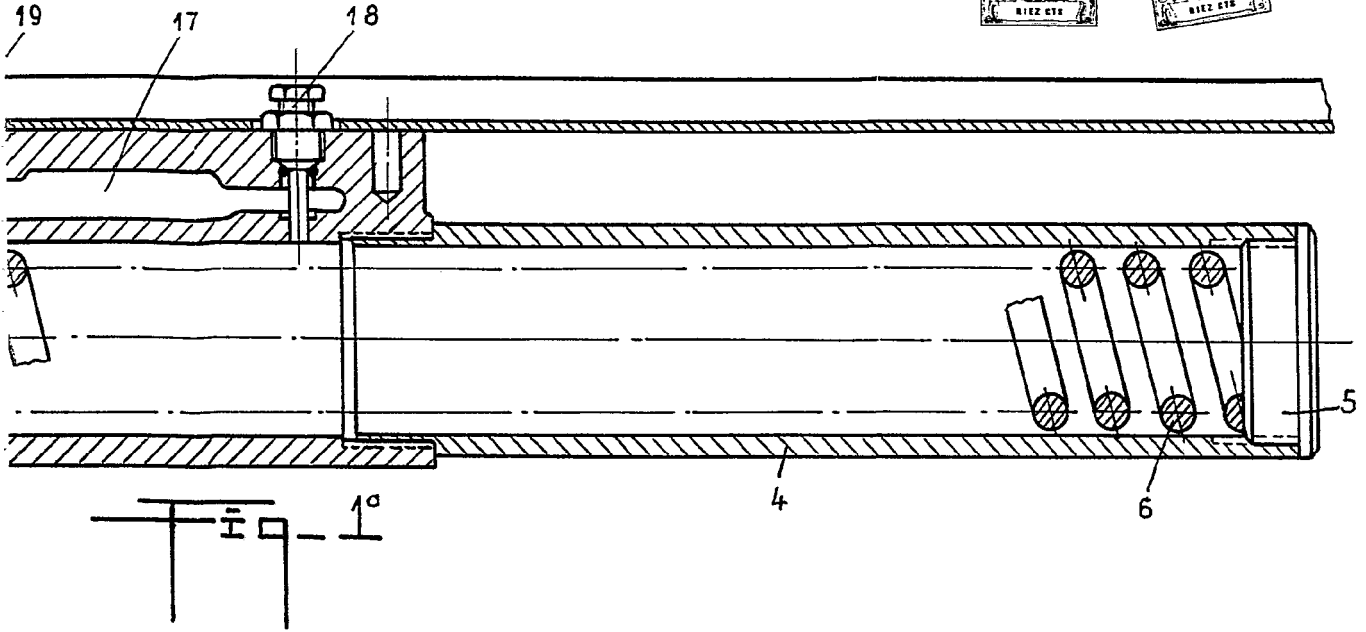
341840



Escala: variable

341840

HOJA UNICA



MADRID 15 JUNIO 1967
E. GONZALEZ JORDAN
E.P.