



25 ABR.

341.378

PATENTE DE INTRODUCCIÓN

por 10 años

por "PERFECCIONAMIENTOS EN LA FABRICACIÓN DE INTERRUPTORES MÚLTIPLES PARA VEHÍCULOS", a favor de MIGUEL ROS Y CIA., S. EN C., de nacionalidad española, domiciliada en BARCELONA, Rambla Cataluña, 26, 2ª.

=====

MEMORIA DESCRIPTIVA

La presente Patente de introducción se refiere a unos perfeccionamientos en la fabricación de interruptores dotados de posiciones múltiples, preferentemente del tipo empleado en la industria del automóvil.

5.º Como es sabido, es técnica habitualmente extendida en la fabricación de interruptores para automóvil la de dotar a los mismos de modo que posean varias posiciones de conexión para un solo aparato de control manual, con el cual se puede simplificar notablemente la instalación eléctrica y asimismo  
10.º el dispositivo de mando.

Para la función dicha son muy conocidos los interruptores de posiciones múltiples que utilizan sistemas de tipo g-  
ratorio para los contactos móviles, mediante los cuales se pueden conseguir diferentes posiciones de conexión con un solo apa-  
15.º rato manual.

25 ABR



Los presentes perfeccionamientos aportan notables mejoras sobre los tipos anteriormente dichos, permitiendo que la fabricación del interruptor se pueda hacer con una simplicidad mucho mayor y por lo tanto con una notable economía de fabricación, logrando a la vez una utilización muy cómoda.

De modo esencial, los presentes perfeccionamientos se basan en la constitución del interruptor mediante un sistema de mando basculante cuyas posiciones activas, estables, quedan determinadas por la posición del mismo mando en relación con una pequeña pieza aislante que puede deslizarse a lo largo de guías rectas y que posee un perfil superior de tipo apropiado para que ocurra el bloqueo de dicha pieza de mando para diferentes posiciones de giro, efectuándose la conexión entre ambos elementos por medio de una bola impulsada por medio de un resorte alojado en el cuerpo basculante, de modo que el impulso manual sobre el primero puede ir provocando a voluntad las diferentes posiciones de equilibrio, las cuales se traducen en diferentes posiciones de conexión al actuar la pieza deslizante sobre guías rectas contra las patillas portadoras de los contactos móviles correspondientes. Estos perfeccionamientos prevén que los contactos fijos queden montados en plaquitas portacontactos y de conexión alojadas en la envolvente del interruptor, integrándose así un conjunto de gran rigidez y simplicidad mecánica.

La fijación del conjunto del interruptor se hace simplemente por medio de flejes laterales alojados en la caja del mismo que permiten el montaje a presión del interruptor en su alojamiento, reduciendo con ello notablemente el precio de fabricación y el tiempo de montaje del interruptor.

Para su mejor comprensión, se adjunta a título de ejemplo, un dibujo explicativo de los perfeccionamientos objeto de la presente Patente.



La figura 1 es una vista en alzado lateral con una sección parcial explicativa de un interruptor múltiple que incorpora los presentes perfeccionamientos.

5. La figura 2 es una sección transversal según un plano perpendicular al primero de un interruptor realizado de acuerdo con la presente Patente.

Tal como se aprecia en las figuras, los perfeccionamientos objeto de la presente Patente comprenden esencialmente la constitución de un cuerpo basculante de control manual -1-, giratorio sobre un eje transversal -2- y montado en una caja envolvente apropiada -3-, preferentemente realizada en material aislante eléctrico, consiguiéndose la posición estable en la pieza basculante -1- para diferentes posiciones de giro de la misma, por la disposición de una pieza asimismo de características aislantes -4- guiada de modo rectilíneo, figura 2, preferentemente entre las caras laterales -5- y -6- de la caja envolvente -3- y poseyendo dicha pieza -4- en su parte superior un relieve apropiado a la función deseada, pudiendo poseer zonas de rampa oblicua laterales -7-, zonas intermedias en forma de ángulo obtuso -8- y otras zonas en forma de salientes rectos -9-; de tipo apropiado para determinar diferentes posiciones estables al incidir sobre dichas superficies de forma variable una bola -10- impulsada por un resorte helicoidal -11-, figura 2, alojada en un saliente inferior -12- de la pieza basculante -1-.

25. Mediante la disposición de elementos dicha, se pueden conseguir diferentes posiciones estables para la pieza -1- al coincidir la bola -10- sobre la superficie de la pieza -4-, coincidiendo ello además con movimientos de accionamiento activo de los contactos eléctricos o bien de retorno de posición u otros.

30. El accionamiento de los contactos móviles se hace por medio de las plaquitas portacircuitos extremas -13- y -14-, las

25 ABR.



cuales limitan normalmente el desplazamiento de la pieza -4-, siendo portadoras en sus extremos de sendos contactos -15- y -16- susceptibles de coincidir sobre los correspondientes contactos fijos -17- y -18- montados sobre sendas patillas de embornado

5. -19- y -20-, acopladas a la caja aislante envolvente -3-.

El número de plaquitas contactoras puede aumentar según la constitución detallada del interruptor, así como las plaquitas de embornado.

El conjunto del interruptor se completa mediante un

10. escudo superior de protección -21- y unos flejes laterales -22- montados simplemente en la caja envolvente -3- y retenidos en posición por salientes moldeados -23- y -24- de dicha caja envolvente, poseyendo dichos flejes una estructura en forma de ángulo obtuso tal que permite la introducción del interruptor y

15. su retención en el alojamiento correspondiente por simple presión.

Todo cuanto no afecte, altere, cambie o modifique la esencia de los perfeccionamientos descritos, será variable a los efectos de la actual Patente.

20. N O T A.

Se reivindica como objeto de esta Patente de introducción:

1.- Perfeccionamientos en la fabricación de interruptores múltiples, para vehículos, caracterizados por la constitución del sistema de control de los contactos, a base de un

25. cuerpo basculante alrededor de un eje transversal accionable manualmente y fijable en diferentes posiciones estables por medio de una pieza aislante inferior deslizante en guías rectilíneas, y dotada de un perfil superior que determina las diferentes

30. posiciones estables y de retorno de la pieza basculante, efectuándose la conexión entre dicha pieza y el cuerpo basculan-

25 ABR.



te por medio de una bola impulsada por un resorte alojado en un saliente inferior de la pieza basculante de control manual y que establece contacto sobre la pieza deslizante.

5. 2.- Los propios perfeccionamientos según la reivindicación 1, caracterizados por la disposición de patillas extremas portadoras de contactos móviles en los extremos del recorrido guiado de la pieza móvil, ejerciendo funciones de topes de la misma y siendo portadoras dichas patillas de los contactos móviles superiores, susceptibles de coincidir sobre los contactos  
10. fijos montados en patillas de embornado acopladas a la caja envolvente de la pieza.

3.- Los propios perfeccionamientos según la reivindicación 1, caracterizados por la disposición de flejes acoplados en la caja envolvente montados entre topes fijos laterales de  
15. dicho cuerpo y susceptibles de retener al cuerpo del interruptor en el alojamiento de montaje.

4.- Los propios perfeccionamientos según la reivindicación 1, caracterizados porque la pieza guiada rectilíneamente, dotada del perfil superior variable, queda guiada por ambos  
20. costados laterales por las paredes laterales del cuerpo envolvente del interruptor.

Sean cuales fueren las circunstancias que concurren en la esencialidad de la Patente de introducción definida en las anteriores reivindicaciones, cuyo objeto es:

25. 5.- "PERFECCIONAMIENTOS EN LA FABRICACIÓN DE INTERRUPTORES MÚLTIPLES, PARA VEHÍCULOS".

Consta la presente memoria de seis hojas foliadas, mecanografiadas por una sola cara y de los dibujos unidos a

25 ABR



la misma.

25 ABR. 1968

Barcelona,

P.A. de MIGUEL ROS Y CIA. S. EN C.,

ALFONSO DURÁN

P. P.

Fdo.: Luis Durán Benejam

F.

541.575

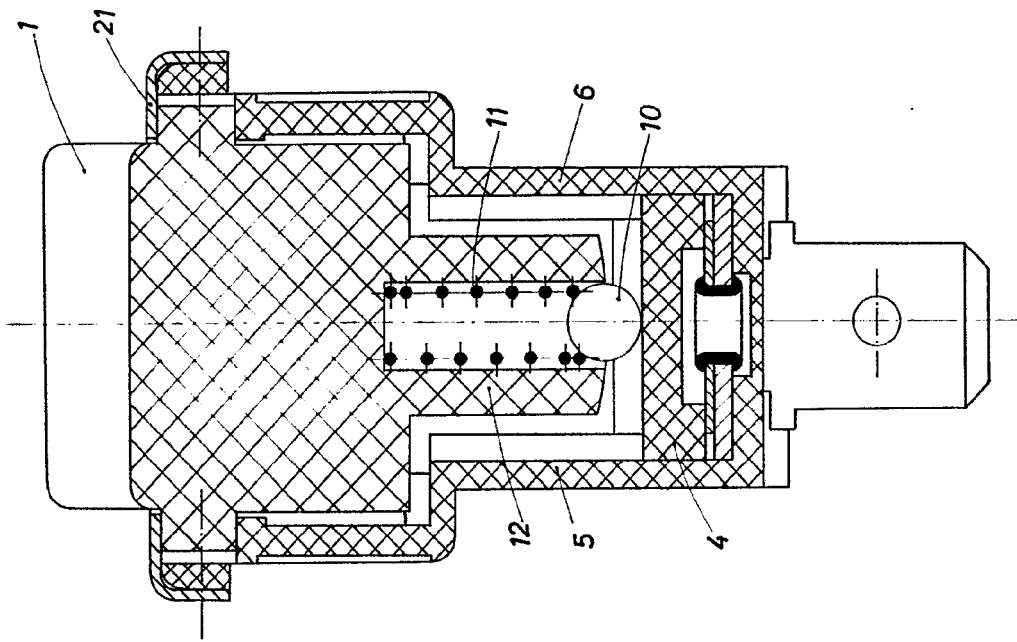


FIG. 2

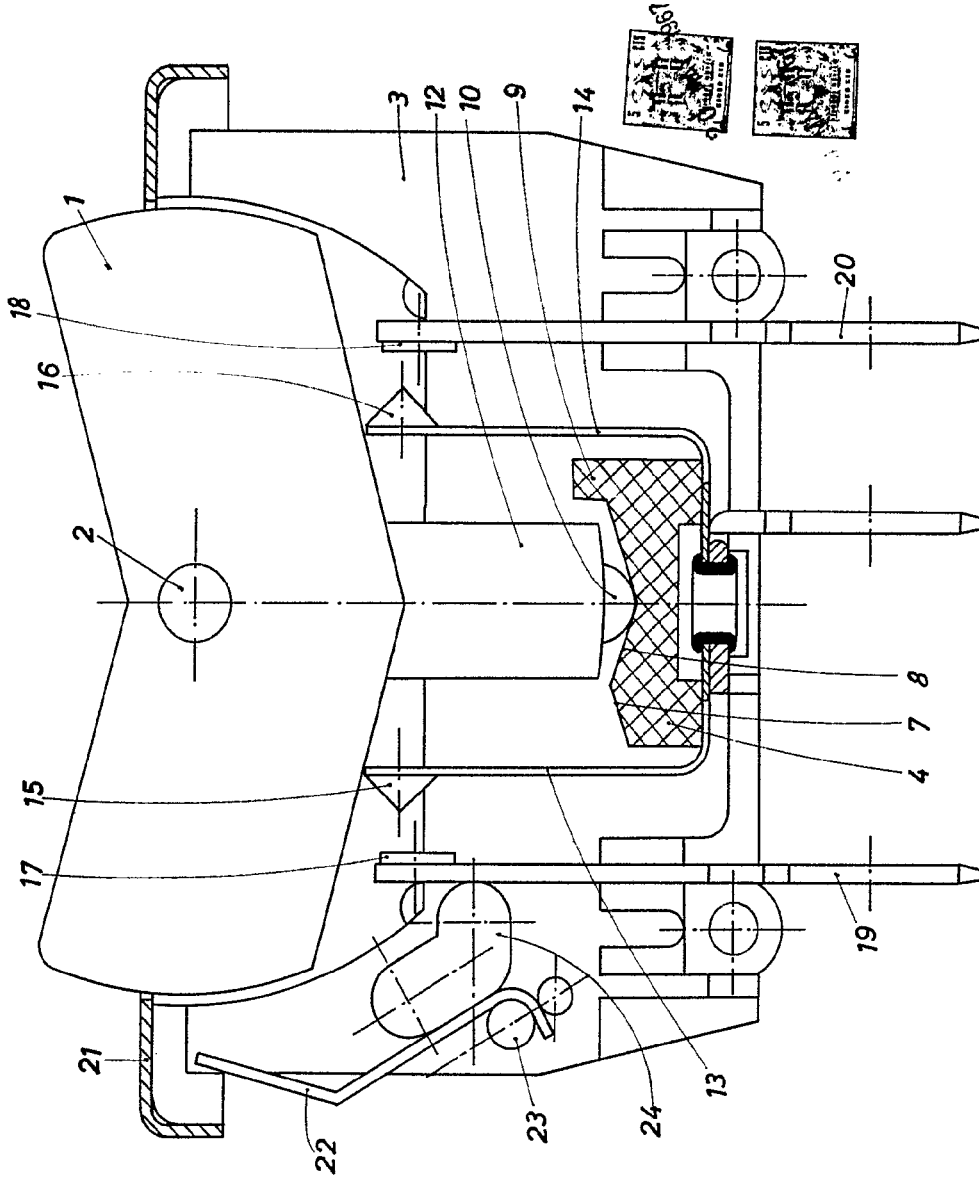


FIG. 1

BARCELONA 20 MAY 1967  
P. A. 4.

D. MIGUEL ROS Y Cía., S. en C.

341.378

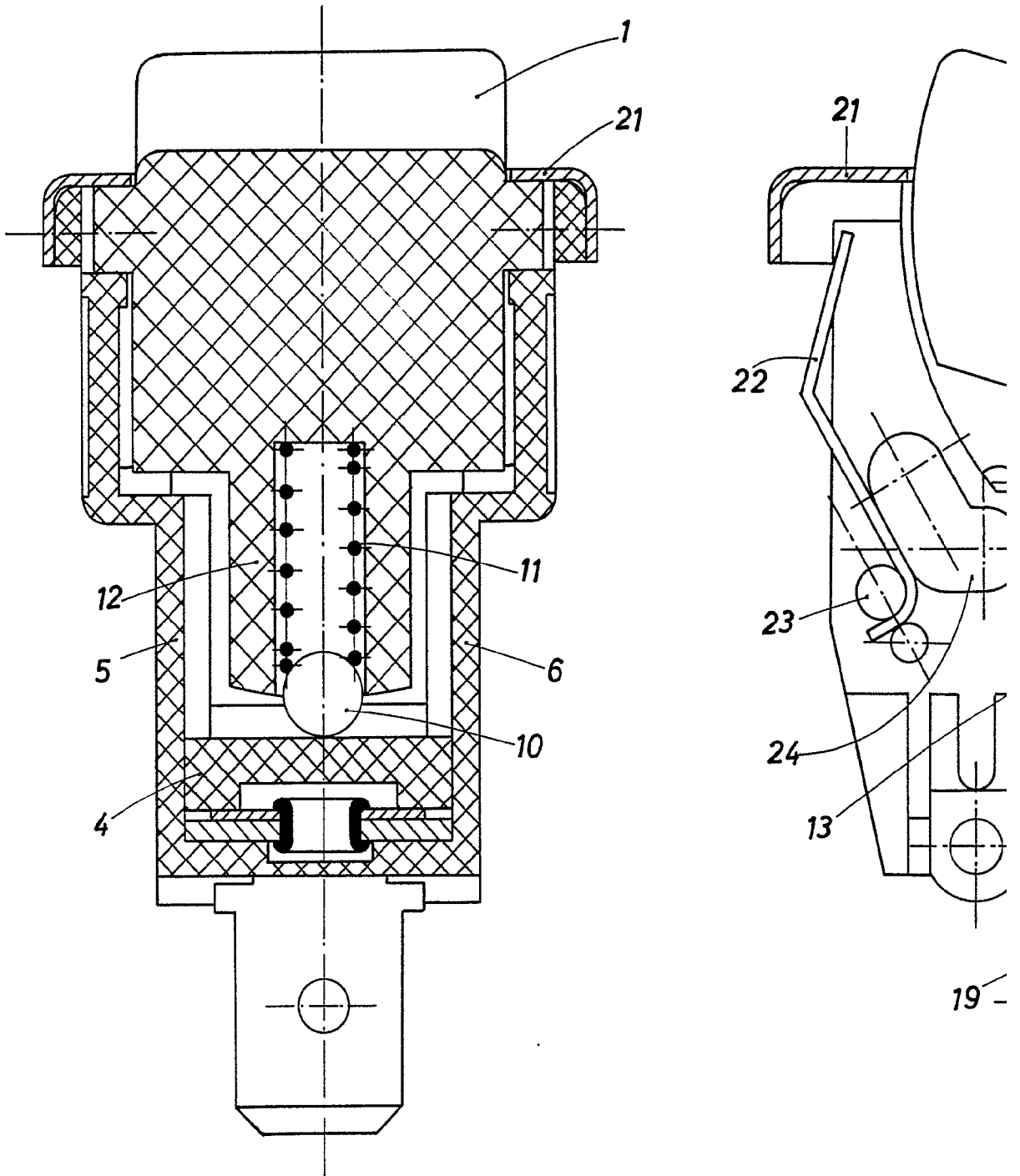


FIG. 2

ESCALA VARIABLE

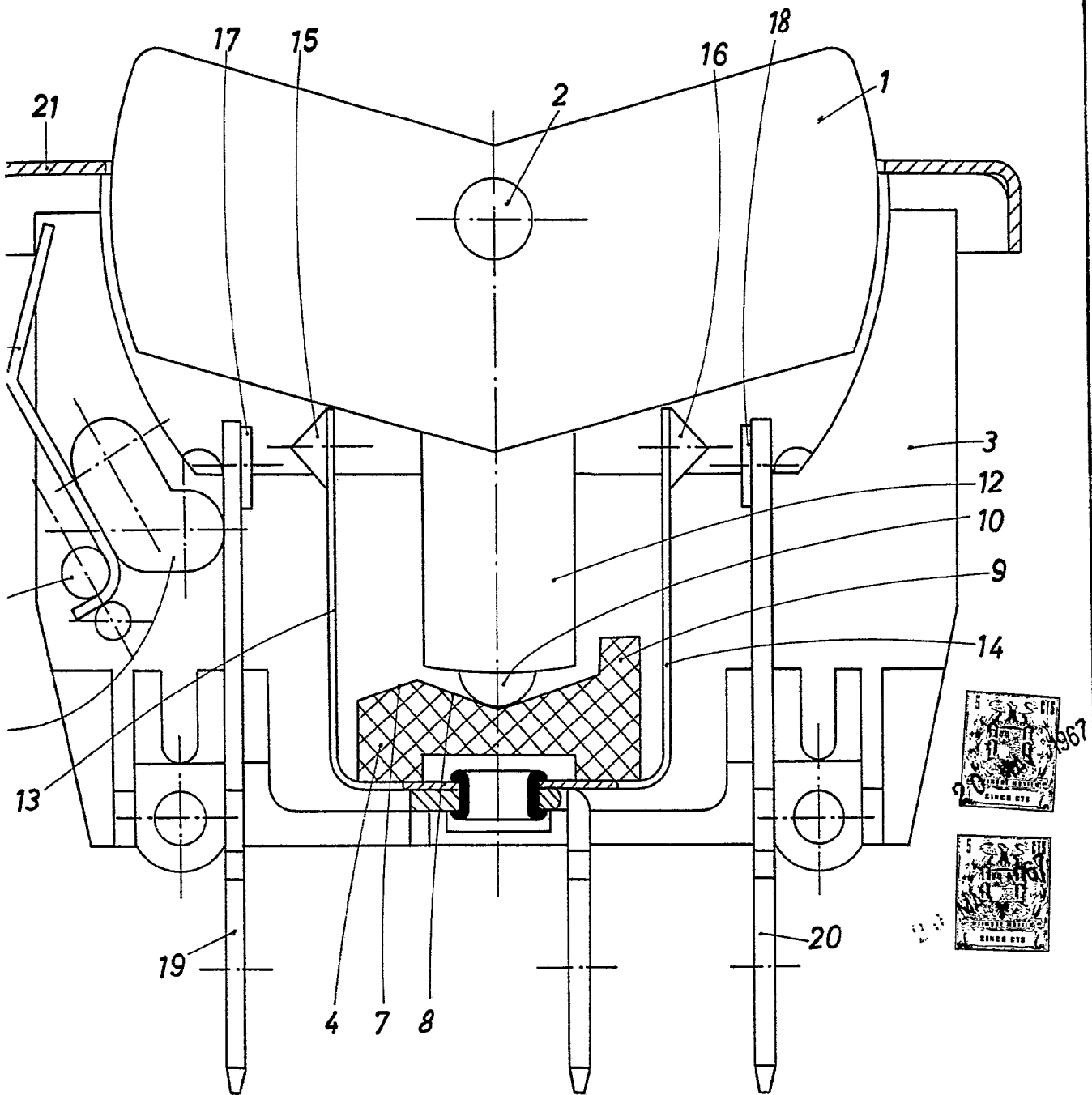


FIG. 1

BARCELONA 20 MAY 1967  
P. A.