

341170



341170

MEMORIA DESCRIPTIVA

=====

5. Correspondiente al registro de Patente de Invención que, por veinte años, se solicita para España y sus Colonias, a favor de Don Jesús PUYOLES TELLA, de nacionalidad española, residente en Barcelona, Avenida de José Antonio, nº 501 bis, 5º, 1ª - - - - -

p o r

"PERFECCIONAMIENTOS EN LA CONSTRUCCION DE APARATOS FRIEGA-SUELOS"

10. El objeto de la presente Patente de Invención es el de unos perfeccionamientos en la construcción de aparatos friegasuelos que otorgan una simplificación constructiva y con ello permiten una reducción en el precio de coste del aparato, factor muy importante teniendo en cuenta que los mismos son de uso constante y por tanto que deben de ser renovados a menudo por las amas de casa.

15. Para una correcta interpretación se describe a con-

341170



tinuación un caso de realización práctica, a título de ejemplo, no limitativo, de los aludidos perfeccionamientos acompañándose de una hoja de dibujos en la que:

5. En la figura 1, se representa, en sección, la fase de moldeado del cuerpo del aparato.

En la figura 2, un aparato montado, visto en sección, y sin el mazo de flecos para una mejor interpretación.

Y en la figura 3, es en alzado y sección la fase de moldeo y cortado de la varilla de sujeción del mazo.

10. Consiste la invención en que en una sola operación de moldeo se logra la obtención del manguito (1) del mango de accionamiento del aparato, el cuerpo-cazoleta (2) del mismo y las cavidades (3) y orificios (4) de afianzación del elemento sujetador (5), suprimiéndose por tanto, los
15. discos de sujeción, las patillas de encaje y los tornillos, de armado, que se usan en la actualidad.

Las cavidades (3) y orificios (4) de afianzación del elemento sujetador (5) del mazo de cordones o fleco del fregador, se disponen en las paredes internas (6) de la
20. cazoleta-campana y en sentido de arriba a bajo, y cuando menos dos enfrentadas en puntos opuestos.

El elemento sujetador del mazo de cordones fregadores, está constituido por un elemento alámbrico (5), resistente, en forma de "U", los extremos de sus brazos verticales (7)
25. y (8) se acodan hacia afuera uno en sentido opuesto del otro, en una angularidad aproximadamente a la de 90°.

Los brazos verticales (7) y (8) de la "U" (5) quedan alojados en las cavidades (3) practicadas en las paredes
internas (6) de la cazoleta-campana (2) del aparato mientras que sus extremos acodados (9) y (10) se ensartan en
30.

341170

38117



los orificios (4) dispuestos en el fondo de dichas cavidades y traspasando las paredes del cuerpo-cazoleta (2), emergen fuera del mismo, con lo que las cavidades aludidas impiden la rotación del eje-cigüeñal (5) que constituye el afianzador.

5.

El mazo de cordones o fleco fregador, queda introducido en la cazoleta campana del cuerpo del aparato y preferiblemente antes de disponer el afianzador en "U" (5).

10.

Cuando el mazo de flecos o cordones fregador al igual que el aparato, sean muy grandes, entonces para una mejor sujeción se disponen dos afianzadores alámbricos en "U" (5), cruzados.

15.

En la boca (11) de la cazoleta o campana formativa del cuerpo del aparato se practica, también por moldeo, un resorte anular saliente, de refuerzo (12).

20.

En la parte externa del cuerpo de la cazoleta-campana del aparato, hay practicados los nervios de refuerzo oportunos, así como en la superficie interna de la cazoleta-campana, se practican los salientes y depresiones oportunos, no representados, para una mejor adherencia de los flecos y cordones del mazo friegasuelos a las paredes del aparato.

25.

Habiéndose descrito ampliamente la naturaleza del invento, así como su realización en la práctica, se hace constar que el mismo es susceptible de variaciones de detalle, sin que por ello se altere su principio fundamental que constituye la esencia de la invención.

341170

301



N O T A

Hecha la descripción del presente invento, se declaran como nuevas y de propia invención las siguientes reivindicaciones:

5. 1ª.- Perfeccionamientos en la construcción de aparatos friegasuelos, caracterizados por el hecho de que en una sola operación de moldeo se logra la obtención del manguito del mango de accionamiento del aparato, el cuerpo-cazoleta del mismo y las cavidades y orificios de afianzación del elemento sujetador, (5), suprimiéndose por tanto, los discos de sujeción, las patillas de encaje y los tornillos de armado, que se usan en la actualidad.

10. 2ª.- Perfeccionamientos en la construcción de aparatos friegasuelos, según la anterior reivindicación, en los que las cavidades y orificios de afianzación del elemento sujetador del mazo de cordones o fleco del fregador, se disponen en las paredes internas de la cazoleta-campana y en sentido de arriba a bajo y cuando menos dos enfrentadas en puntos opuestos.

15. 3ª.- Perfeccionamientos en la construcción de aparatos friegasuelos, según las anteriores reivindicaciones, en los que el elemento sujetador del mazo de cordones fregadores, está constituido por un elemento alámbrico, resistente, en forma de "U", los extremos de sus brazos verticales se acodan hacia afuera uno en sentido opuesto del otro, en una angularidad aproximadamente a la de 90°.

20. 4ª.- Perfeccionamientos en la construcción de aparatos friegasuelos, según las anteriores reivindicaciones, en los que los brazos verticales de la "U" quedan alojados en las cavidades practicadas en las paredes internas de la ca-

25. 30.



5. zoleta-campana del aparato mientras que sus extremos acodados se ensartan en los orificios dispuestos en el fondo de dichas cavidades y traspasando las paredes del cuerpo-cazoleta, emergen fuera del mismo, con lo que las cavidades aludidas impiden la rotación del eje-cigüeñal que constituye el afianzador.

10. 5ª.- Perfeccionamientos en la construcción de aparatos friegasuelos, según las anteriores reivindicaciones, en los que el mazo de cordones o fleco fregador, queda introducido en la cazoleta campana del cuerpo del aparato y preferiblemente antes de disponer el afianzador en "U".

15. 6ª.- Perfeccionamientos en la construcción de aparatos friegasuelos, según las anteriores reivindicaciones, en los que cuando el mazo de flecos o cordones fregador al igual que el aparato, sean muy grandes, entonces para una mejor sujeción se disponen dos afianzadores alámbricos en "U", cruzados.

20. 7ª.- Perfeccionamientos en la construcción de aparatos friegasuelos, según las anteriores reivindicaciones, en los que en la boca de la cazoleta o campana formativa del cuerpo del aparato se practica, también por moldeo, un reborde anular, saliente, de refuerzo.

25. 8ª.- Perfeccionamientos en la construcción de aparatos friegasuelos, según las anteriores reivindicaciones, en los que en la parte externa del cuerpo de la cazoleta-campana del aparato, hay practicados los nervios de refuerzo oportunos, así como en la superficie interna de la cazoleta-campana, se practican los salientes y depresiones oportunos, no representados, para una mejor adherencia de los flecos y cordones del mazo friegasuelos a las paredes del aparato.

30.



341170

9ª.- PERFECCIONAMIENTOS EN LA CONSTRUCCIÓN DE APARATOS
TRIEGASUELOS.

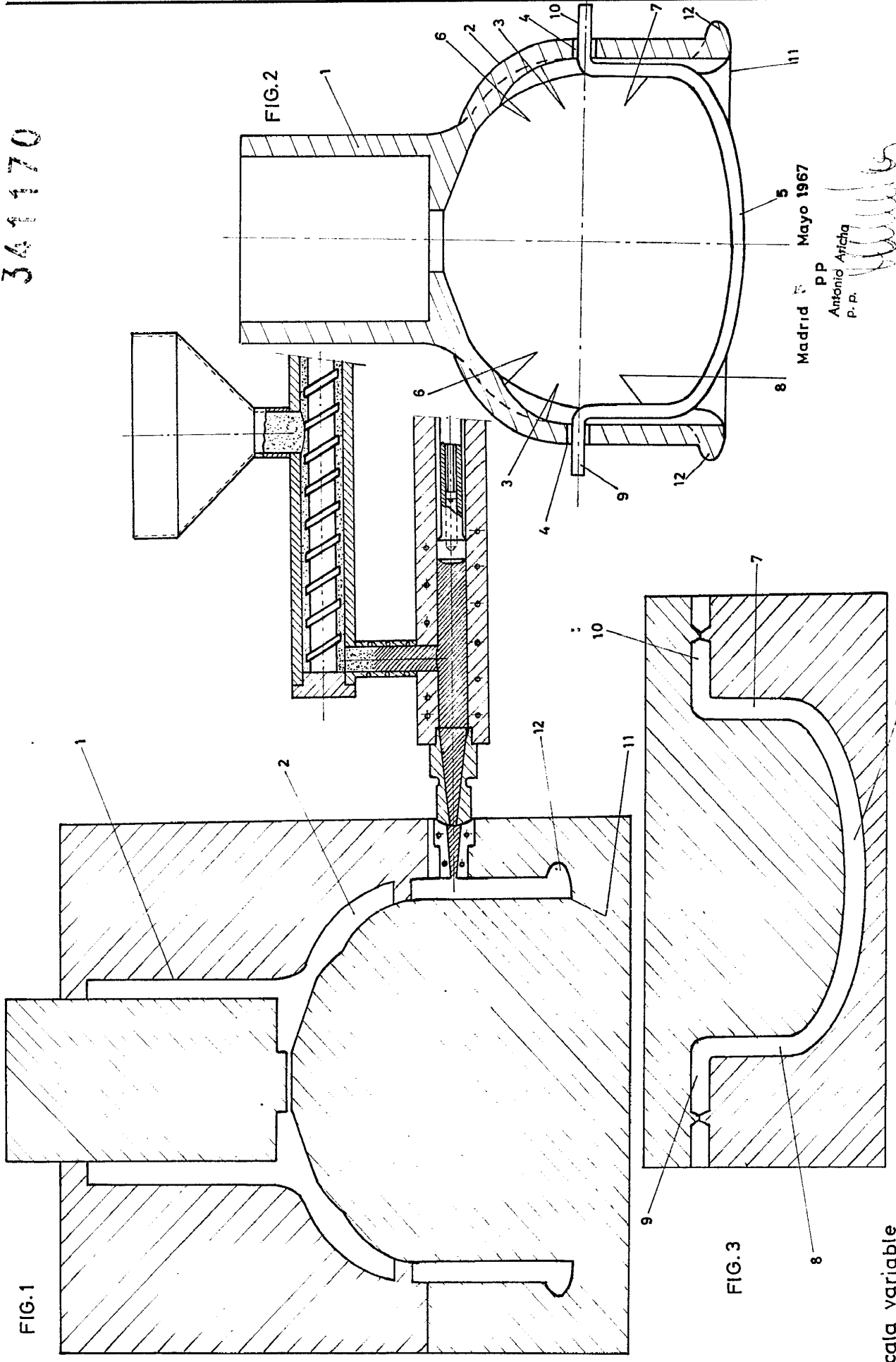
Según se describe y reivindica en la presente Memoria
descriptiva, que consta de seis hojas foliadas y escritas
por una sola cara y acompañada de una hoja de dibujos.

Madrid, a 30 de Mayo de mil novecientos sesenta
y siete.

P.A.,
Antonio Archa
p. p.



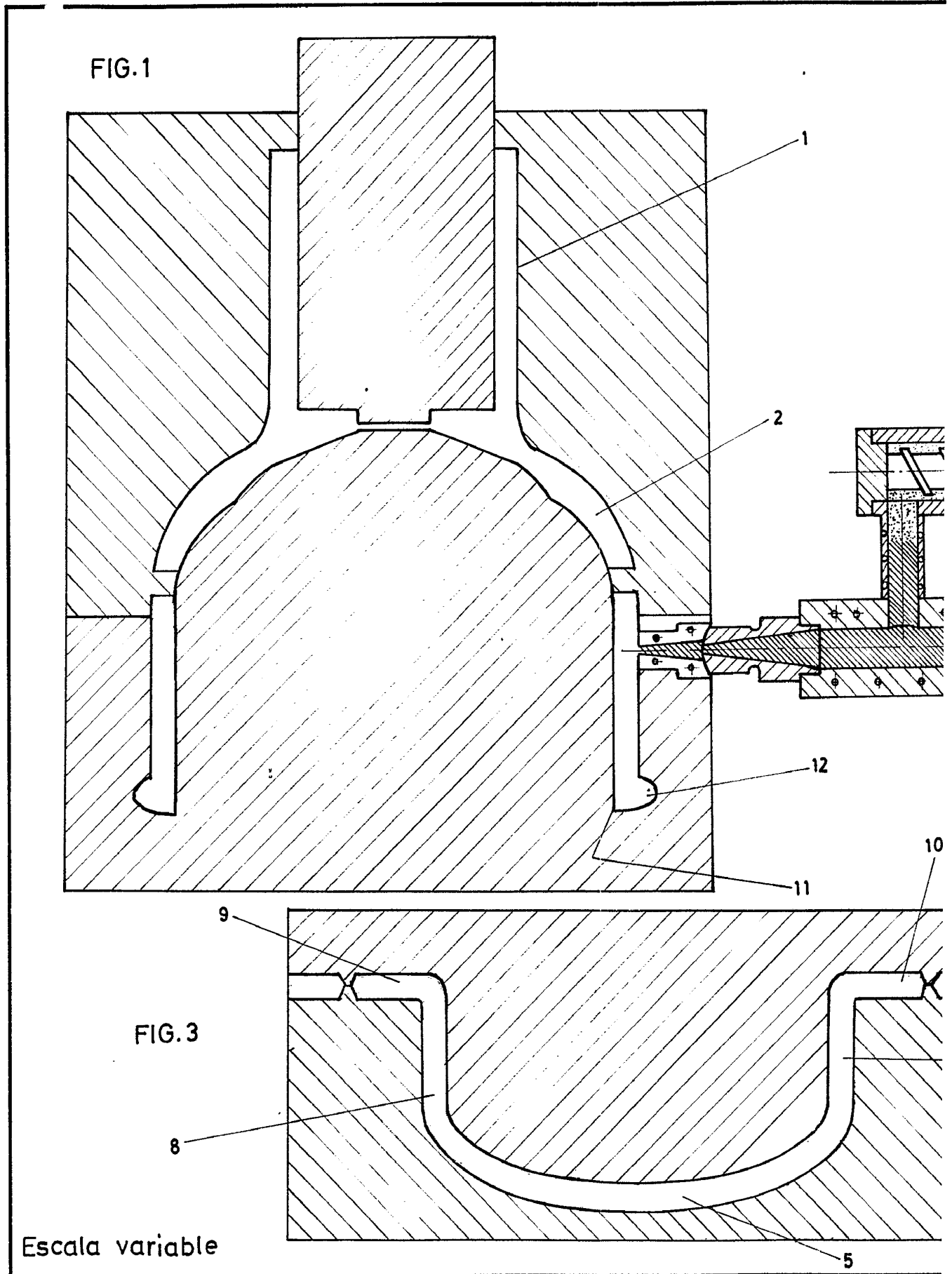
341170



Madrid P.P. Mayo 1967

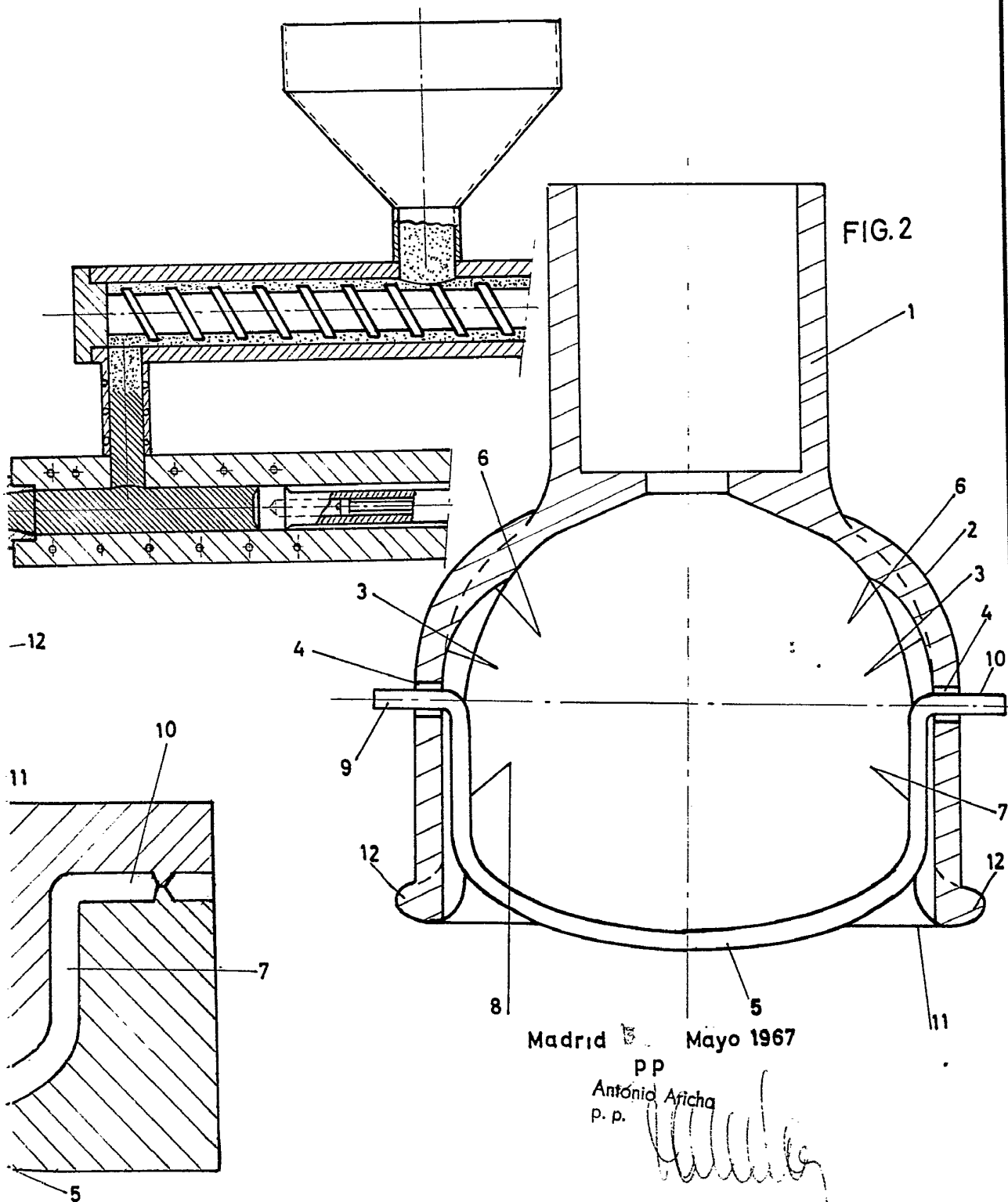
Antonio Arfata
P.P.

Escala variable





341170



Madrid Mayo 1967

pp
Antonia Aricha
p. p.