



341139

D03D 49/24

C E R T I F I C A D O  
D E  
A D I C I Ó N

a favor de Don Francisco SERRA COSTA, Don Luis BERINGUES VILASECA y Don José Maria SORRIBAS CABESTANY, todos ellos de nacionalidad española, residentes en Sallent (Barcelona), calle General Mola, 16, por "MEJORAS EN EL OBJETO DE LA PATENTE PRINCIPAL Nº 327.804 por " MECANISMO DE TEJER PARA TELARES DE LANZADERA".

- . -

MEMORIA DESCRIPTIVA

La presente invención se refiere a unas mejoras aplicables en el objeto de la patente principal nº 327.804, relativa a un mecanismo de tejer aplicable a telares de lanzadera.

5. En la citada patente principal se reivindica un mecanismo que consta de medios para guiar una urdimbre en tensión y hacerla avanzar al paso de la textura, al menos tres lizos cuyas mallas están enhebradas con hilos distintos de dicha urdimbre, uno de cuyos lizos es fijo en tanto
10. que los otros dos están conectados con medios de acciona-

- 2 -  
341139



5. miento que los desplazan para hacer pasar los hilos respectivos de uno a otro lado de los hilos de los lizos fijos, formando dos caladas independientes, una a cada lado de dichos hilos fijos, dos lanzaderas independientes, que inseran tramas respectivas en dichas caladas, y medios para el batanado de estas últimas.

10. En la realización preferida de la invención protegido por la segunda reivindicación de la referida patente, las citadas lanzaderas están conducidas en guías alineadas transversalmente y situadas a lados respectivos de las caladas, estando dichas lanzaderas provistas en sus flancos enfrentados, de sendas cremalleras con las que engranan puntos diametralmente opuestos de una ruedas dentadas, a su vez conectadas con medios de accionamiento que les comunican rotaciones alternativamente inversas, de forma que  
15. ambas lanzaderas son accionadas sincrónicamente y en sentidos opuestos a través de sus caladas.

20. Cabe mejorar esta construcción disponiendo los dentados de las lanzaderas en los flancos opuestos de las mismas y haciendo engranar con el flanco de cada lanzadera una rueda dentada loca sobre un eje fijo a las guías y con la que engrana una cremallera respectiva, conectada con medios de accionamiento propios. De esta manera se puede llevar a cabo el accionamiento de las lanzaderas independientemente y según las necesidades del trabajo.  
25.

Los dibujos adjuntos muestran, a título de ejemplo no limitativo del alcance de la presente invención, una forma preferida de llevarla a la práctica, en representación

341139



esquemáticas.

En dicho dibujo: la figura única es una sección transversal alzada del mecanismo de la invención, aplicado a telares de cinteria.

5. A ambos lados de las caladas del telar descrito en la patente principal se encuentran sendos juegos de tres-guías fijas 1, 2 y 3, separadas entre sí y provistas, en sus flancos enfrentados, de canales -4- correspondientes de manera que entre cada dos guías se forma una deslizadera -5- y -6-. Las deslizaderas de ambos lados están alineadas de manera que las dos lanzaderas -7- y -8- montadas una en cada una de ellas, pueden desplazarse libremente de uno a otro grupo de guías, atravesando las caladas respectivas,
10. Los flancos opuestos o externos de las dos lanzaderas -7- y -8- tienen sendos dentados de cremallera -9- y -10- que son susceptibles de engranar con puntos diametralmente opuestos de piñones -11- y -12- dentados en correspondencia y giratorios sobre ejes -13- y -14- dentro de cavidades -15- y -16- que atraviesan el cuerpo de las guías.
15. Los piñones -11- y -12- correspondientes a cada una de las lanzaderas -7- y -8- engranan, por puntos diametralmente opuestos de su periferia, con sendas cremalleras -17- y -18- que pueden ser accionados desde cualquier punto de los mecanismo del telar de forma que son accionadas en movimiento alternativo de vaivén, del mismo sentido o contrario, según el desee.
20. Con estos desplazamientos alternativos, las transmisiones descritas comunican movimientos correspondientes a
- 25.

Con estos desplazamientos alternativos, las transmisiones descritas comunican movimientos correspondientes a

341139



5. las dos lanzaderas que atraviesan en sentidos contrarios o iguales, según el caso las caladas enfrentadas, depositando dentro de ellas las tramas -19- y -20-. El movimiento de los lizos y del batán ligan estas tramas con la urdimbre dando lugar a un tejido a la plana con una trama en cada calada.

10. Por lo demás, serán independientes del alcance de la invención los detalles constructivos y demás características que no alteren la esencialidad, de la misma utilizadas en su puesta en práctica, por quedar todo ello comprendido dentro del espíritu de las siguientes reivindicaciones.

- . -

N O T A

Se reivindica como objeto del presente certificado de adición:

15. 1. Mejoras en el objeto de la patente principal nº 327.804 por "Mecanismo de tejer para telares de lanzadera", caracterizados por el hecho de disponer los dentados de accionamiento de dichas lanzaderas en los lados opuestos o externos de las mismas, haciendo engranar con dichos dentados unos piñones locos sobre ejes fijos, con los que ,
20. a su vez, engranan sendas cremalleras que se hallan conectadas con puntos correspondientes de los mecanismos del telar para comunicarles movimientos de traslación alternativos.

341139



2. Mejoras en el objeto de la patente principal nº 327.804 por "Mecanismo de tejer para telares de lanzadera".

La presente memoria consta de cinco hojas foliadas escritas a máquina por una sola cara.

Barcelona, 11 de mayo de 1967

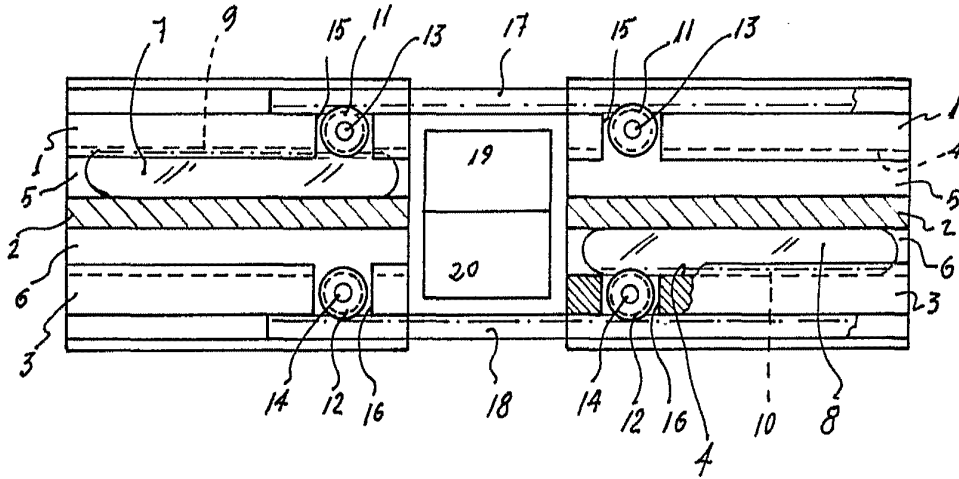
Francisco SERRA COSTA  
Luis BERINGUES VILASECA  
José Maria SORRIBAS CABESTANY

p.a.

I. PONTI

E.P.

341139



14815

Barcelona, 11 de mayo de 1967  
Francisco SERRA COSTA  
Luis BERINGUES VILASECA  
José María SORRIBAS CABESMANY

p.a. **I. PONTI**  
P. P.