



340912

P A T E N T E
D E
I N V E N C I Ó N

a favor de HIJOS DE JOSE TUBERT, S. L., entidad española,
domiciliada en Bañolas (Gerona), Carretera de Camós, s/n.,
por "PERFECCIONAMIENTOS EN MECANISMOS DE SOPORTE PARA APE-
ROS DE MONTAJE LATERAL AL TRACTOR".

- . -

MEMORIA DESCRIPTIVA

La presente invención se refiere a unos perfec-
cionamientos introducidos en los mecanismos de soporte, que
se vienen acoplado a los tractores, para sustentación de
aperos de montaje lateral, con la aplicación de los cuales
5. se pretenden conseguir importantes mejoras, de orden fun-
cional especialmente, sobre todo lo conocido hasta el mo-
mento en tal sentido.

En efecto, van encaminados estos perfeccionamien-
tos al tipo de mecanismos de soporte de los que comprenden
10. un bastidor montado lateralmente en un tractor, y un meca-



340912

- nismo de paralelogramo articulado, de extremo libre desplazable transversalmente y portador del cabezal activo donde van situadas las herramientas de trabajo, y en esencia consisten primeramente en el hecho de incorporar al citado bastidor en la zona opuesta en donde se sitúa el mecanismo de paralelogramo articulado, de dos pivotes, longitudinalmente alineados, y acoplables en forma fácilmente amovible en otros tantos cojinetes solidarios del tractor, conectándose a su vez dicho bastidor con un mecanismo elevador que es susceptible de hacer oscilar al conjunto del mecanismo de soporte alrededor de los precitados pivotes, con el fin de conseguir graduar la altura de la herramienta con respecto al terreno.
- 5.
- 10.

- Incluyen estos perfeccionamientos asimismo el hecho de que al menos uno de los dos pivotes que anteriormente hemos referido, esté montado en forma ajustable en altura con respecto al soporte de montaje en el tractor, lo cual se efectúa preferiblemente dotando a dicho pivote de una serie de cojinetes alineados en altura, y susceptibles de recibir en forma selectiva el pivote ajustable en cuestión.
- 15.
- 20.

- También, en cuanto se relaciona con el mecanismo elevador citado, en una realización preferente estará constituido por un tirante o cadena de tracción articulado convenientemente al bastidor y a un órgano oscilante conectado con una palanca de accionamiento que irá montada en el tractor en una zona que quede el alcance del conductor del mismo.
- 25.

340912



- Están encaminados también los presente perfeccionamientos al hecho de situar en el extremo libre del paralelogramo articulado, un cojinete longitudinal en el que se monta fácilmente amovible un pivote correspondiente
5. Formado en el extremo de acoplamiento de la herramienta, estando este dispositivo de articulación provisto de medios que permitan regular la inclinación y/o desplazamiento lateral de la herramienta con respecto al terreno, lo cual se logra preferiblemente incorporando en los dos puntos de
10. articulación libre del paralelogramo, una aleta o valona provista de orificios registrables con taladros dispuestos en arco de circunferencia alrededor del cojinete de montaje, y susceptible de recibir un perno de fijación en la posición angular seleccionada.
15. Por último, otro objeto de la invención consiste en el hecho de que el extremo de acoplamiento de la herramienta que anteriormente se ha citado, está montado en el cojinete incorporado en el dispositivo de paralelogramo articulado, de forma tal que dicha herramienta, es susceptible
20. de sufrir un desplazamiento ulterior hacia arriba para voltearla por encima del bastidor cuando la misma no se encuentra en uso, ocupando en consecuencia un espacio mínimo en cuanto al sentido transversal se refiere.
25. Los dibujos adjuntos muestran a título de ejemplo no limitativo del alcance de la presente invención, unas formas preferidas de llevarla a la práctica en representación esquemática.

En dicho dibujo: La figura 1 es una vista en pers

340912



5. perspectiva de un mecanismo de soporte al que se han incorporado los presentes perfeccionamientos; la figura 2 representa una vista en planta del propio mecanismo, en disposición de servicio; y la figura 3 es un detalle en perspectiva a mayor escala que muestra el dispositivo de fijación de la herramienta de trabajo al paralelogramo articulado.

10. Según tales figuras, los perfeccionamientos en mecanismos de soporte para aperos de montaje lateral al tractor objeto de la presente patente de invención consisten primeramente en el hecho de dotar el bastidor -1- que se acopla lateralmente a la zona adecuada del tractor -2- de unos pivotes -3-, longitudinalmente alineados, los cuales se montan por cualquier sistema de retirada fácil a dos soportes -4- -4a- fijados rigidamente al tractor estando el -4a- dotado de una pluralidad de orificios -5- alineados en altura, y receptores selectivamente del pivote ajustable que se encarga de permitir que el conjunto del bastidor y la totalidad del soporte puedan graduarse en inclinación en un plano longitudinal vertical.

15. 20. Por otra parte, la propia disposición de los pivotes -3-longitudinalmente alineados en el bastidor -1-, permiten que éste sea oscilante alrededor de ellos, para lo cual se dispone de un mecanismo elevador integrado por un tirante o cadena de tracción -6- solidarizado al bastidor -1- y susceptible de quedar conectado con una palanca de accionamiento montado en el propio tractor -2- al alcance del conductor.

25. En el extremo opuesto del bastidor -1- es donde

340912



- queda situado el paralelogramo articulado conformado por las barras -7- y -7a- con sus cuatro puntos de giro -8- y 8a- solidarios al bastidor y -9- y -9a- libres, cuyo paralelogramo recibe la acción de un resorte -10- instalado entre el bastidor -1- y una de las barras, así como de un cilindro -11- que mediante una válvula -12- conductos -13- y -13a- y barra -14- de mando de válvula, así como la colaboración de una varilla palpador -15-, permiten accionar el precitado cilindro cuando el mecanismo en cuestión se desplaza en el sentido de encontrar un obstáculo -16- en su recorrido, evitando el dañado de la herramienta de trabajo -17-.

- Se extienden también los actuales perfeccionamientos al dispositivo de fijación de dicha herramienta de trabajo -17- al paralelogramo articulado, lo cual se logra asociando a los puntos de giro libre -9- y -9a- de dicho paralelogramo, un soporte angular -18-, que en una de sus caras lleva un cojinete longitudinal -19- donde puede ser montado fácilmente amovible un pivote correspondiente -25- formado en el extremo de acoplamiento de la herramienta.

- Es objeto igualmente de la presente invención el hecho de que de la propia herramienta de trabajo -17-, concretamente de su brazo -20- antes de su extremo de acoplamiento en el cojinete -19-, sobresalga una aleta -21-, dotada de orificios -22- susceptibles de quedar encarados con sendas series de orificios -23- que en arco de circunferencia van situados en el soporte angular -18- fijado a los extremos libres -9- y -9a- del paralelogramo articulado, sien

340912



do así que tras encarar dichos orificios -22- y taladros -23-, puede situarse un perno de fijación -24- que los relacione, y que seleccionarán una posición angular de trabajo para la herramienta.

5. Por último, la extracción del perno de fijación -24-, dará lugar a que el conjunto de la herramienta -17- con su brazo -20- y su pivote extremo -25-, pueda oscilar alrededor del cojinete -19-, con lo que es factible efectuar un desplazamiento ulterior hacia arriba de ella volteándola por encima del bastidor cuando no se encuentran en uso, o bien retirarla de la máquina.
- 10.

- Serán independientes del alcance de la presente invención, los detalles constructivos y demás características que no alteren su esencialidad, utilizadas en su puesta en práctica, por quedar todo ello comprendido dentro del espíritu de las siguientes reivindicaciones.
- 15.

- . -

N O T A

Se reivindica como objeto de la presente patente de invención:

1. Perfeccionamientos en mecanismos de soporte para aperos de montaje lateral al tractor de la clase que comprenden un bastidor de montaje lateral en el tractor y un mecanismo de paralelogramo articulado cuyo extremo libre es desplazable transversalmente y portador de las herramientas
- 20.

340912



- de trabajo, caracterizados por el hecho de dotar el bastidor, en el lado opuesto al ocupado por el mecanismo de paralelogramo articulado, con dos pivotes alineados longitudinalmente y acoplables en forma fácilmente amovible en respectivos cojinetes solidarios del tractor, estando el bastidor conectado, por otra parte, con un mecanismo elevador susceptible de hacerlo oscilar alrededor de dichos pivotes para graduar la altura de la herramienta respecto al terreno.
- 5.
10. 2. Perfeccionamientos en mecanismos de soporte para aperos de montaje lateral al tractor, según la reivindicación 1, caracterizados por el hecho de estar uno de los pivotes, por lo menos, montado ajustable en altura con respecto al soporte de montaje en el tractor.
15. 3. Perfeccionamientos en mecanismos de soporte para aperos de montaje lateral al tractor, según las reivindicaciones 1 y 2, caracterizados por el hecho de estar el soporte de montaje al tractor, correspondiente al pivote ajustable, provisto de una serie de cojinetes alineados en altura y receptores selectivamente del pivote ajustable.
20. 4. Perfeccionamientos en mecanismos de soporte para aperos de montaje lateral al tractor, según la reivindicación 1, caracterizado por el hecho de estar el mecanismo elevador constituido por un tirante de tracción articulado al bastidor y a un órgano oscilante, conectado con una palanca de accionamiento montada en el tractor al alcance del conductor.
25. 5. Perfeccionamientos en mecanismos de soporte pa-

340912



ra aperos de montaje lateral al tractor, según la reivindicación 1, caracterizados por el hecho de estar el extremo libre del paralelogramo articulado, provisto de un cojinete longitudinal en el que es montado fácilmente amovible un pivote correspondiente formado en el extremo de acoplamiento de la herramienta, estando este dispositivo de articulación provisto de medios para regular la inclinación y/o desplazamiento lateral de la herramienta respecto al terreno.

5. 6. Perfeccionamientos en mecanismos de soporte para aperos de montaje lateral al tractor, según las reivindicaciones 1 y 5, caracterizados por el hecho de que el extremo de acoplamiento de la herramienta está montado en el cojinete del dispositivo de paralelogramo articulado de manera que dicha herramienta pueda realizar un desplazamiento ulterior hacia arriba, para voltearla encima del bastidor cuando no se halla en uso.

10. 7. Perfeccionamientos en mecanismos de soporte para aperos de montaje lateral al tractor, según las reivindicaciones 1, 5 y 6, caracterizados por el hecho de que el extremo de acoplamiento de la herramienta comprende una aleta o valona provista de orificios registrables con taladros dispuestos en arco de circunferencia alrededor del cojinete de montaje y receptores de un perno de fijación en la posición angular seleccionada.

15. 8. Perfeccionamientos en mecanismos de soporte para aperos de montaje lateral al tractor.

20. 25. Todo ello según queda descrito y reivindicado en



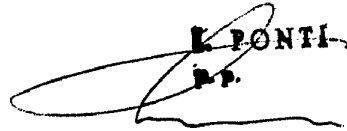
340912

la presente memoria que consta de nueve hojas foliadas escritas a máquina por una sola cara.

Barcelona, 5 de mayo de 1967.

HIJOS DE JOSE TUBERT, S. L.

p.a.


E. PONTI
p.p.

340912

340912

FIG. 1

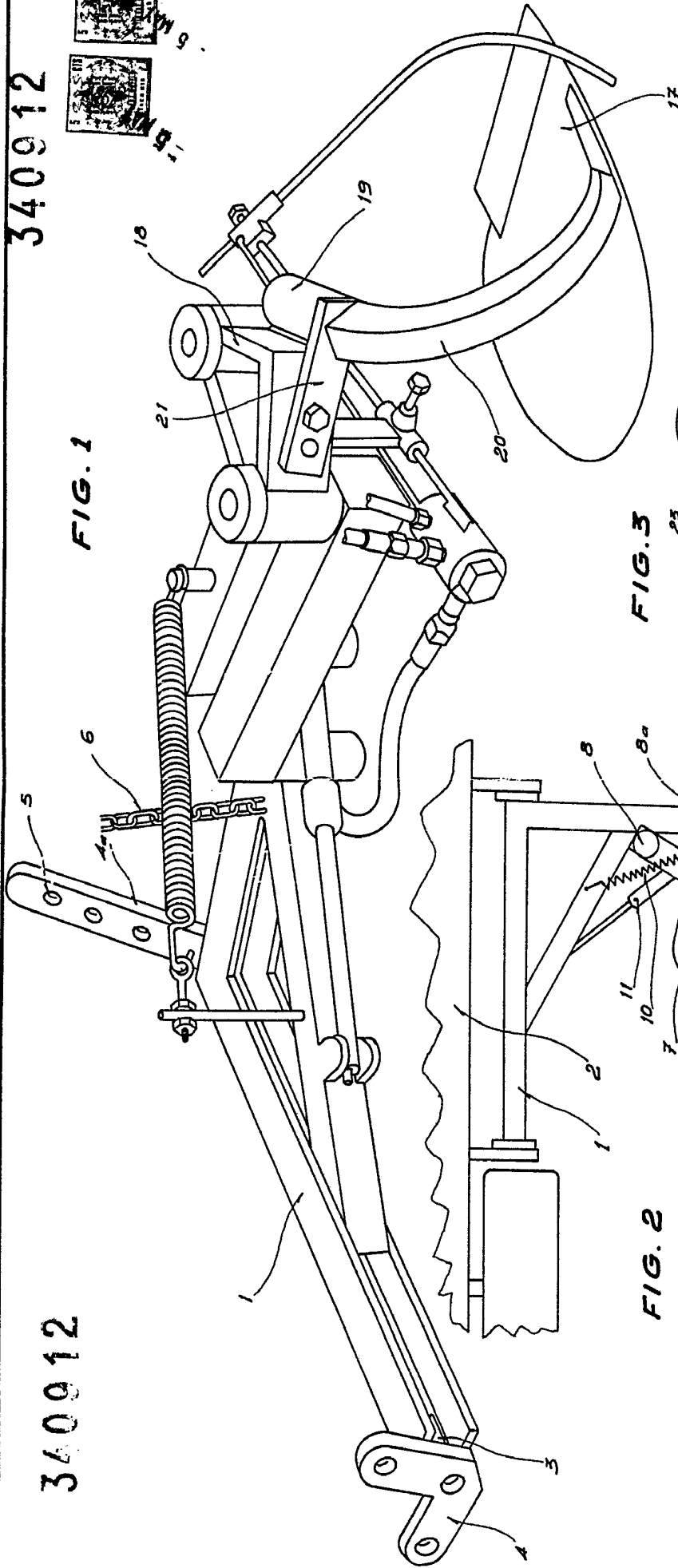


FIG. 2

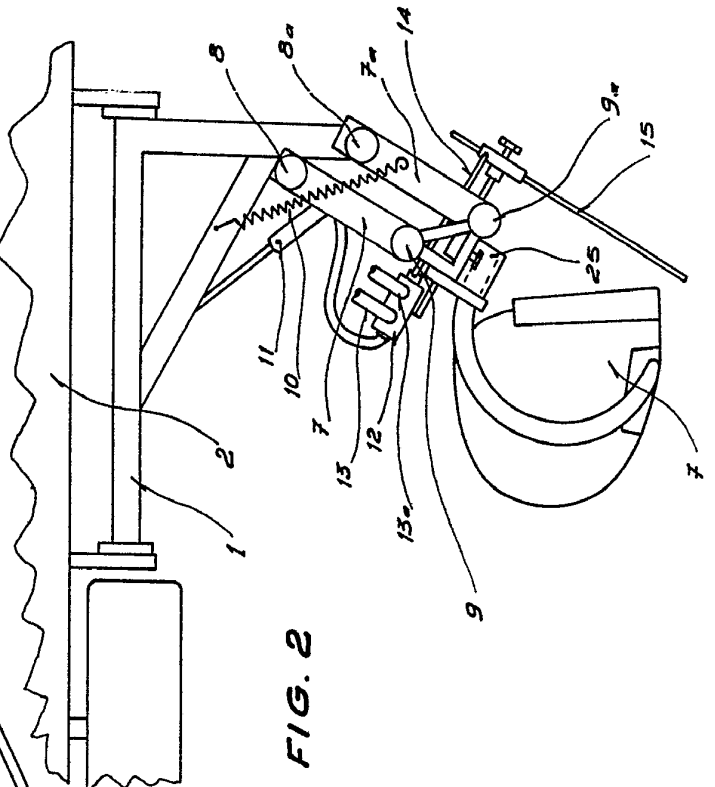
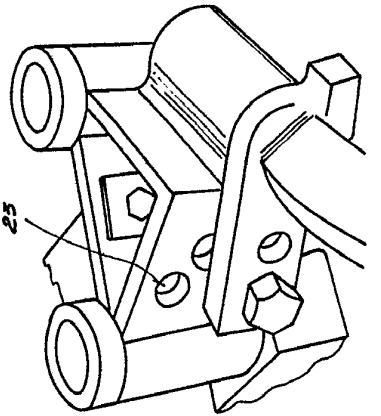


FIG. 3



Barcelona, 5 mayo 1967.

Hijos de Jose Tuent, S. L.

L. PONTI

p.s. P.P.

340912

14846/1

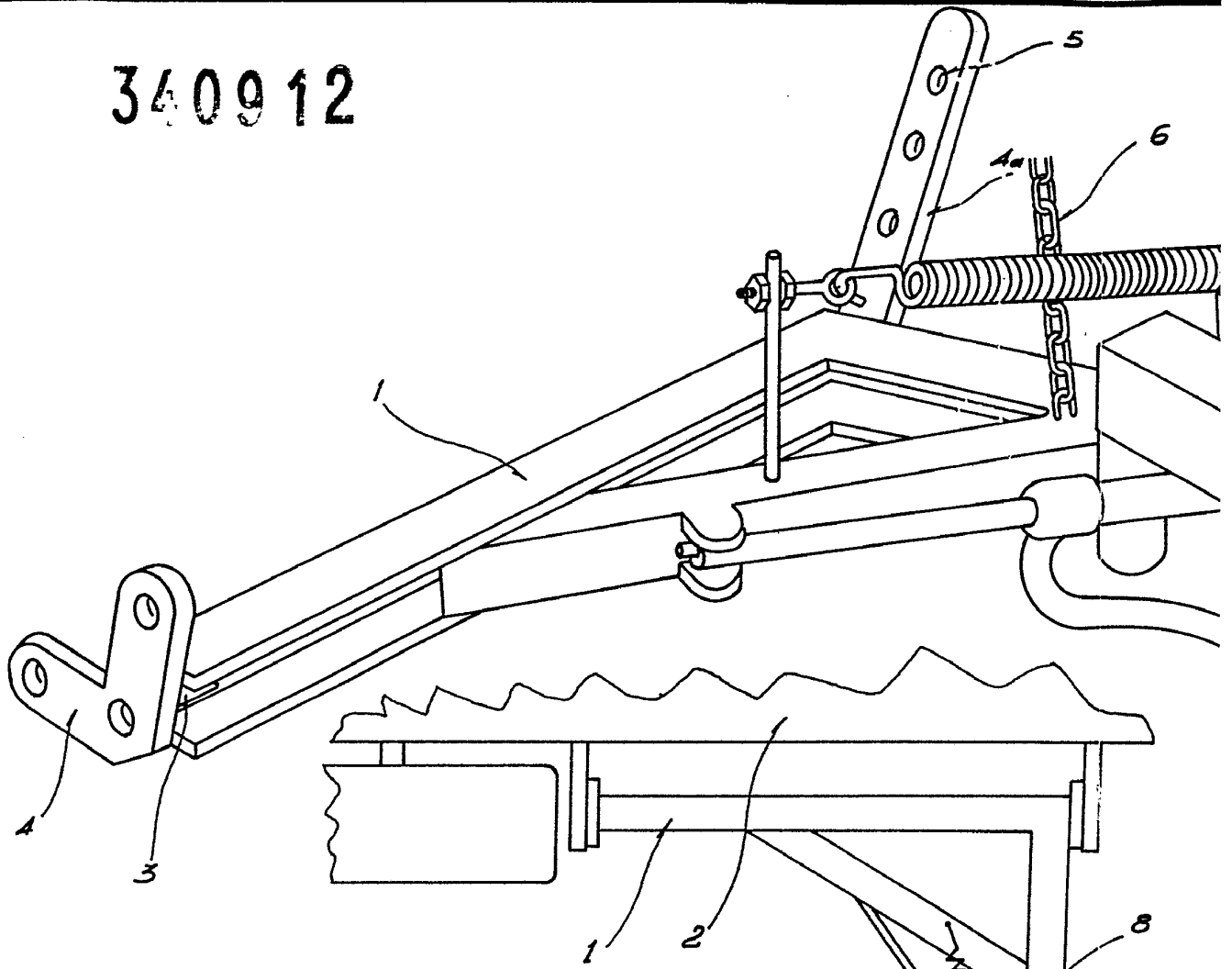
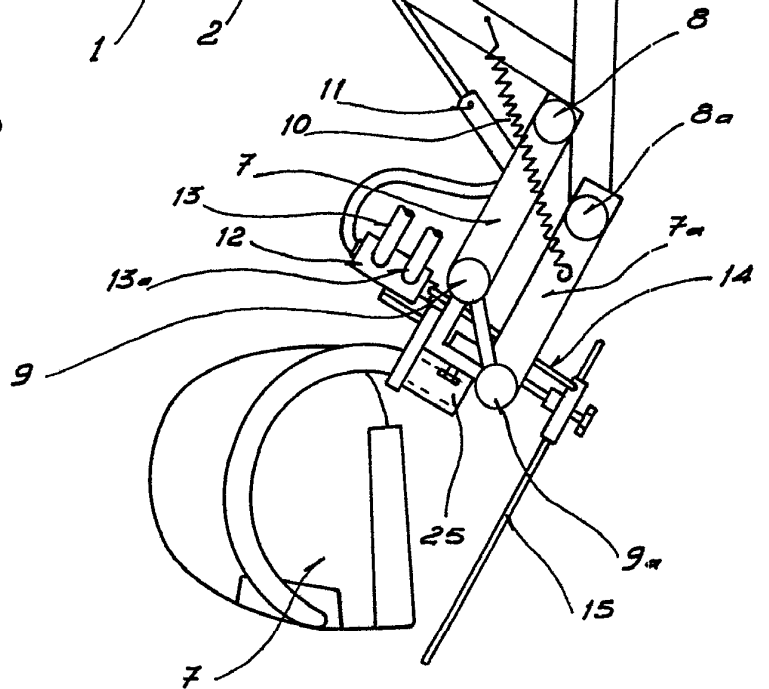


FIG. 2



340912

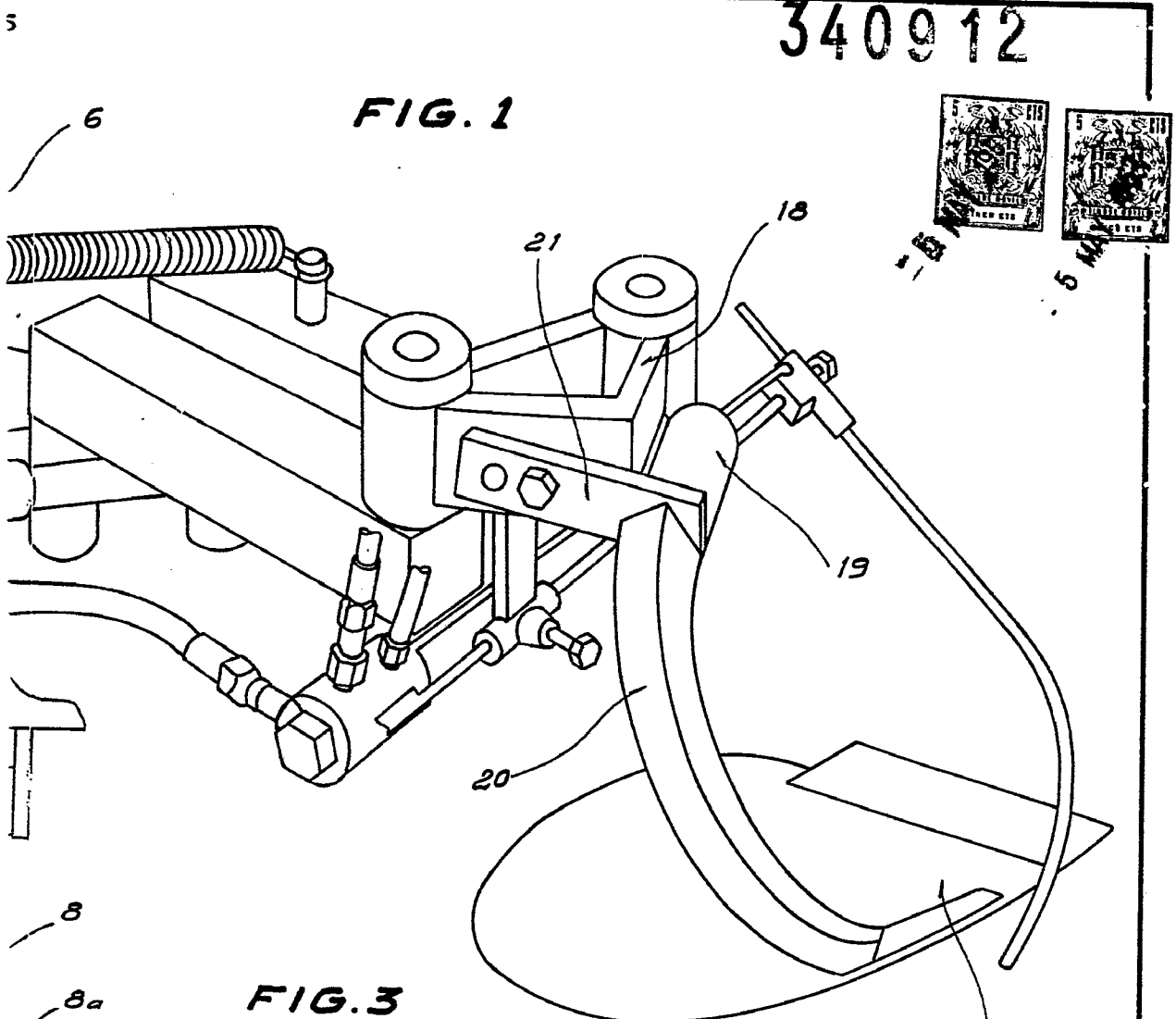
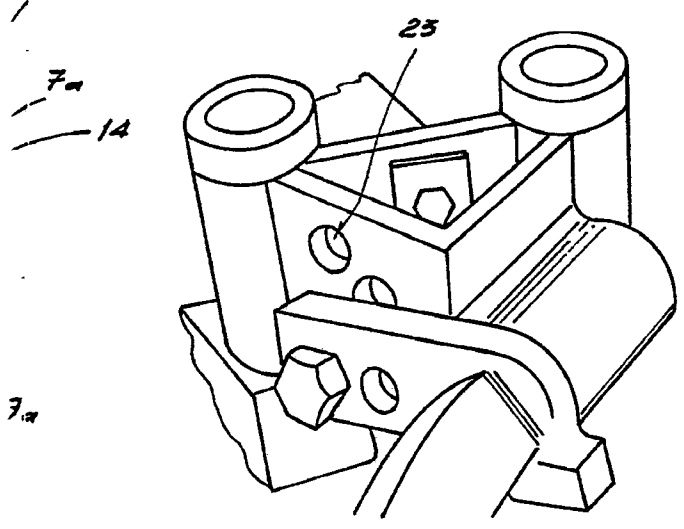


FIG. 3



Barcelona, 5 mayo 1967.

HIJOS DE JOSE TUBERT, S. L.

p.a. L. PONTI
P.P.