



340816

340816

MEMORIA DESCRIPTIVA

que se acompaña a la solicitud de

UNA PATENTE DE INVENCION

a favor de Don Emilio PLANTALECH Planaguma y Don Enrique SACREST Danés, ambos de nacionalidad española, residentes en OLOT (Gerona), Avda. de Gerona núm. 16,

por

"APARATO PARA FACILITAR EL PARTO EN GANADO MAYOR"

=====

La presente invención se refiere a un aparato de aplicación en la asistencia de parto en ganado mayor, especialmente caballar y bovino, constituyendo un elemento de fácil construcción y manejo que permite la intervención con la máxima pulcritud y limpieza y que, sin preparación pre-
5 via, permite ayudar a la hembra, sin necesidad de tirar de ella para facilitar el parto, proporcionando una tensión graduada y a pequeños tramos intermitentes de acuerdo con los descansos naturales del animal.

10 Sobre los actuales procedimientos de forcejeos naturales, improvisación de cabrestantes con sistemas de

340816



15 garruchas y de complejos y costosos mecanismos de importación, el aparato que se preconiza presenta una serie de ventajas derivadas, por una parte, de la simplicidad de su fabricación en la que no intervienen resortes, ruedas, gatos, cremalleras y otros dispositivos de complicada construcción y difícil limpieza en el momento de uso, y por otra, de la economía en el costo de venta, fácilmente accesible a los pequeños ganaderos y agricultores que sostienen pocas cabezas de ganado.

20

La esencialidad del aparato objeto de la presente solicitud de registro de patente de invención, consiste en una simple barra, preferentemente de superficie cuadrada, que en una extremidad comporta en disposición de libre giro un apoyador sobre la hembra y que en su cuerpo dispone de dos bloques de deslizamiento automáticamente controlado en una sola dirección, en cuyos bloques se establecen puntos de enganche de los medios de tiro del animal a nacer mediante actuación alternativa de los bloques a través de una palanca manual en las cadencias e intervalos necesarios.

25

30

Los bloques de tiro calados sobre la barra principal del aparato, disponen de un mecanismo simple de acuñación por apoyo de unos rodillos sobre la superficie de la misma barra y planos inclinados pertenecientes a la superficie interna de los mismos bloques de manera que dicho enclavamiento se produce en el momento en que se ejerce un esfuerzo que tienda a aproximar los contactos entre los rodillos y el plano inclinado, y que, en el caso de que se trata, consiste en la simple resistencia que trata de vencerse, todo ello con la particularidad de que se previene un casquillo intermedio en la doble función de mantener los rodillos en un tope de retroceso para facilitar el enclavamiento y de deshacer este

35

40



enclavamiento en los momentos de posicionado del aparato,
mediante apoyo del mismo sobre los rodillos en contraposi-
45 ción del movimiento de arrastre del bloque correspondiente.

Ambos bloques quedan ligados entre sí mediante una
palanca articulada en uno de ellos y que a su vez se articu-
la en otra de accionamiento manual basculante en el segundo
bloque, de manera que los avances sin retroceso, son alterna
50 tivos en los mismos y en la magnitud descada y siempre com-
pensada, por lo que la tracción sobre el animal a nacer se
ejecuta de forma totalmente racional al quedar ligados los
-medios de tiro en los enganches previstos en los bloques
deslizantes.

55 El apoyador del aparato, consiste en una ballesta
angular convenientemente forrada de una materia blanda y
adecuadamente estriada para evitar deslizamientos que se apo-
yará preferentemente en la parte baja de la vagina de la hem-
bra y queda unida a la barra mediante una rótula que permite
60 la orientación del conjunto en relación con los cambios de
posición de la hembra durante el proceso sin necesidad del
voltrear el aparato para manipularlo.

Para la mejor comprensión de cuanto antecede, se
acompaña unos dibujos en los que se representa esquemáticamen-
65 te el aparato, realizándose a continuación y con referencia
a los mismos, una detallada descripción de su constitución y
funcionamiento.

En dichos dibujos:

La figura 1ª, es una vista lateral del aparato.

70 La figura 2ª, otra vista del mismo aparato girado
noventa grados respecto a la representación de la figura 1ª.

La figura 3ª, es un detalle que muestra semi-seccio-
nado uno de los bloques de arrastre.

340816 23



75 La figura 4ª, ilustra varias fases de manipulación del aparato para realizar una tracción alternativa en el avance máximo del aparato, comprendiéndose que la amplitud del avance puede ser tan reducida como se quiera por actuación sobre la palanca en solo una parte de su recorrido total.

80 La figura 5ª, muestra gráficamente la fase de preparación por desbloqueo manual para el tensionado previsto de los medios de tiro.

La figura 6ª, finalmente, un caso de aplicación.

Según queda representado en los dibujos, la barra (1) comporta en una extremidad una rótula de libre giro (2) que mantiene el apoyador (3). La otra extremidad de la barra queda cerrada por una contera elástica. El bloque (4) presenta una cresta para la recepción articulada de la biela (6) a su vez articulada en la palanca (7) basculante sobre el bloque (5) de manera que el movimiento relativo de los bloques siempre viene condicionado a la actuación de la misma palanca, con la particularidad de preverse un mecanismo de bloqueo semejante en ambos elementos y consistente en unos rodillos (8) alojados en cavidades adecuadas de los bloques que presentan la particularidad de disponer su pared (9) en plano inclinado de manera que, en el contacto en un sentido, se efectúa un cierre de presión que impide totalmente el desplazamiento del bloque afectado. El posicionado de los rodillos se logra por apoyo de los mismos en el borde de una escotadura del casquillo de intercalación (10), el cual, por accionamiento exterior venciendo la resistencia de cierre, puede desbloquear el mecanismo para llevar los bloques de arrastre a la posición adecuada, tal como queda ilustrado en la figura 5ª en la que manualmente se deshace el cierre por el tensionado entre la maneta (11) emergente de cada uno de

85

90

95

100

340816



105 los casquillos de los respectivos bloques y las manetas (12)
de los mismos.

110 Cada uno de los bloques deslizantes dispone de un
enganche (13) para la retención de los adecuados medios de
tiro por lo que, al ser alternativo el desplazamiento de los
bloques, también lo es el tiro efectuado de manera que la
tracción sobre el animal a nacer es perfectamente lógica ya
que el movimiento hacia uno u otro lado facilita extraordi-
nariamente la salida reduciendo considerablemente el esfuer-
-zo de tracción necesario en otro caso.

115 Descrita suficientemente la naturaleza y alcance
de la invención, así como la forma en que la misma puede ser
llevada a la práctica, se hace constar que en su realización
podrán ser variables los materiales, formas y dimensiones, y
en general, cualquier detalle accesorio o secundario, siem-
120 pre que ello no altere, cambie o modifique la esencialidad
propuesta.

Los términos en que queda redactada esta Memoria,
son ciertos y fiel reflejo del objeto descrito, debiéndose
tomar con carácter amplio y nunca en forma limitativa.

125 Los inventores se reservan el derecho de obtención
de los oportunos Certificados de Adición complementarios por
aquellas mejoras o perfeccionamientos, que en lo sucesivo
pudiera aconsejar la práctica.



N O T A :

La PATENTE DE INVENCION que se solicita, deberá
130 recaer, precisamente, sobre las particularidades caracte-
rísticas de las siguientes reivindicaciones:

1ª.- Aparato para facilitar el parto en ganado
mayor, esencialmente c a r a c t e r i z a d o por compren-
der una barra que en una extremidad comporta un apoyo libre-
135 mente giratorio y, sobre su extensión, dos bloques gemelos
deslizantes con medios de acuíamiento automático en retroce-
so hacia la extremidad dotada del apoyo y ligados estos blo-
ques por un sistema de palancas formado por una de maneral
basculante sobre articulación de uno de los bloques y otra
140 de enlace entre el otro bloque y la anterior palanca, a ma-
nera de lograr avances alternativos en el movimiento de vai-
vén de la primera palanca, que determinan avances alternati-
vos de ambos bloques siempre en dirección hacia la extremidad
oponente a la que comporta el apoyo, al retenerse uno de los
145 bloques por actuación de los medios de acuíamiento automáti-
co incorporados.

2ª.- Aparato para facilitar el parto en ganado ma-
yor, según la reivindicación anterior, caracterizado porque
cada uno de los bloques de avance alternativo sobre la barra
150 principal, dispone de enganches para adecuados medios de tiro
en contraposición al apoyo giratorio frontal.

3ª.- Aparato para facilitar el parto en ganado ma-
yor, según la reivindicación 1ª, caracterizado porque los me-
dios de acuíamiento automático de retroceso de los bloques se
155 constituye en unos rodillos en contacto con la superficie de
la barra principal y alojados en cavidades de los bloques

34081623



deslizantes, cuyas cavidades presentan su pared en plano inclinado.

160 4ª.- Aparato para facilitar el parto en ganado mayor, según reivindicación 3ª, caracterizado porque los rodillos de acuñaamiento se reciben entre los bordes de una fenestración existente en un manguito de intercalación entre la superficie de la barra y los propios bloques deslizantes.

165 5ª.- Aparato para facilitar el parto en ganado mayor, según reivindicación 4ª, caracterizado porque los manguitos de intercalación disponen de una maneta exterior en enfrentamiento con otro elemento de las mismas características previsto en el cuerpo de los bloques.

170 6ª.- Aparato para facilitar el parto en ganado mayor, según reivindicación 1ª caracterizado porque el apoyo frontal del conjunto se constituye en una ballesta angular revestida de forro de material elástico e inalterable con superficie estriada.

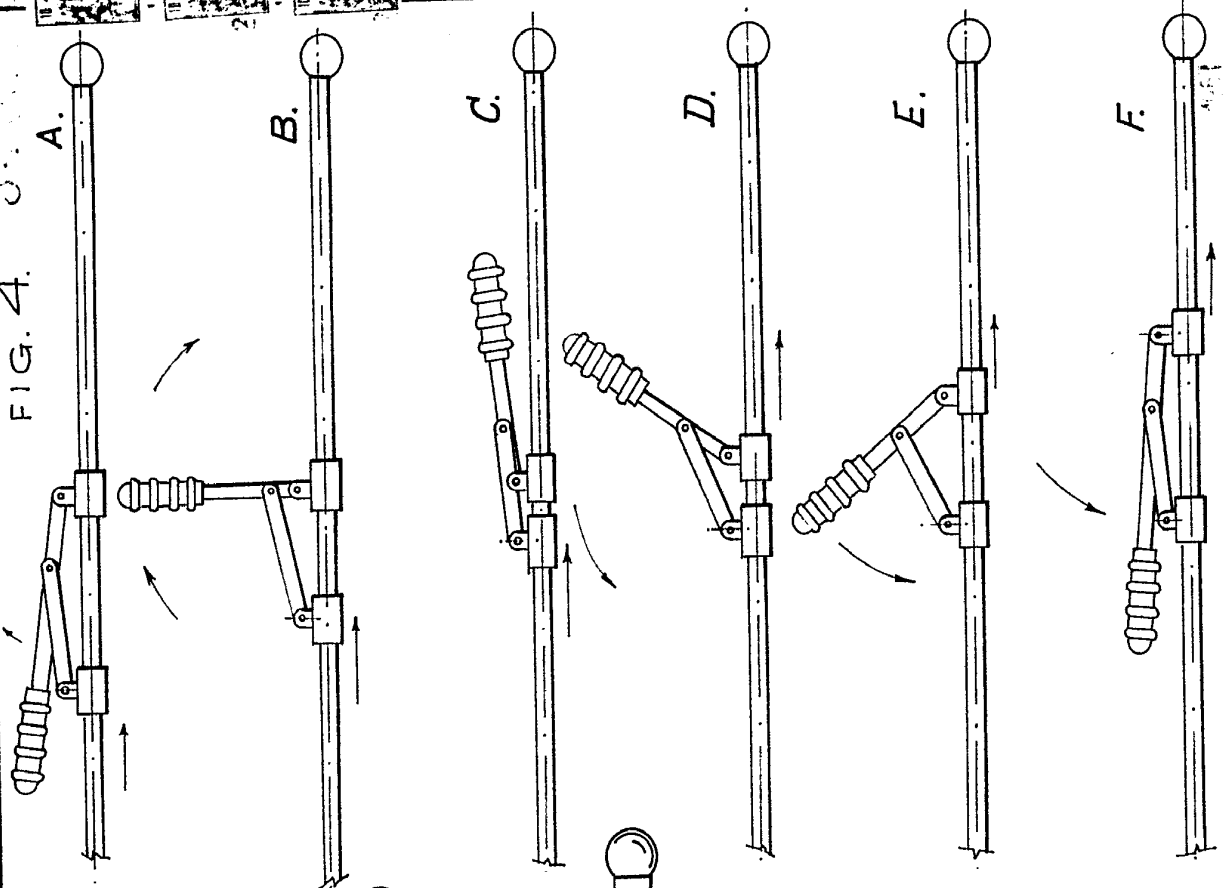
175 7ª.- "APARATO PARA FACILITAR EL PARTO EN GANADO MAYOR".

Todo según queda expuesto en la presente Memoria, que consta de siete hojas foliadas y mecanografiadas por una sola cara, y dibujos que con la misma se acompañan.

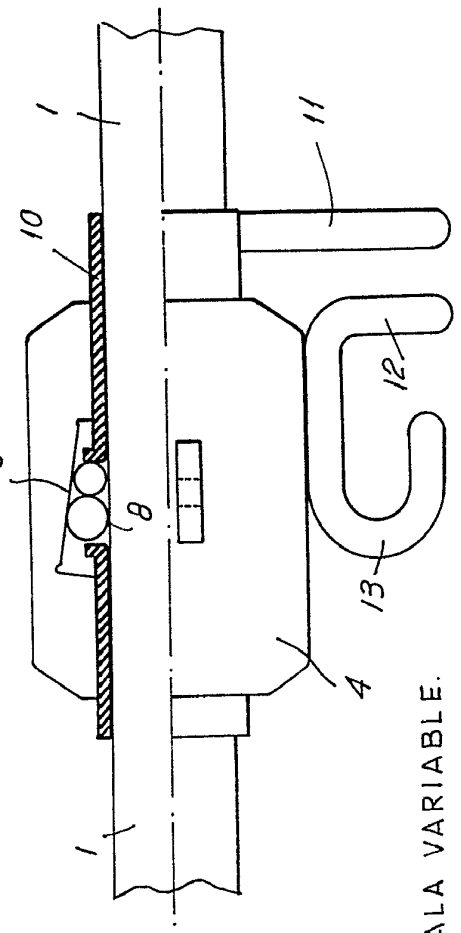
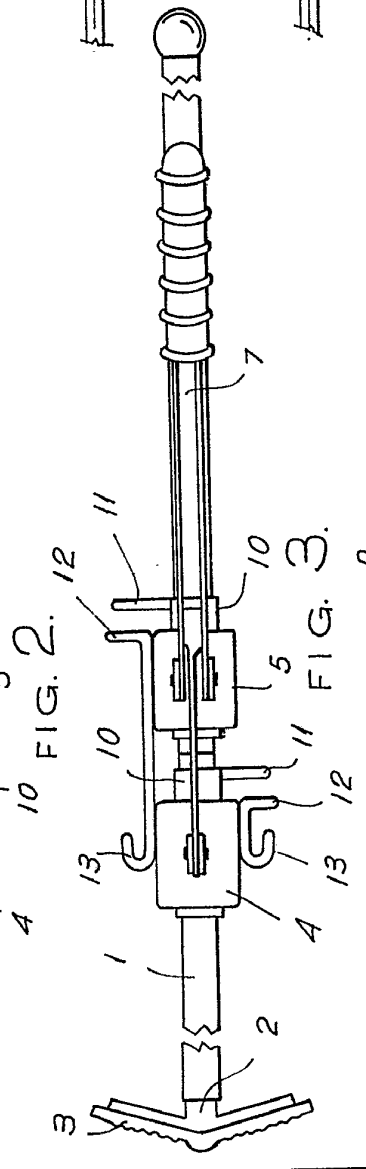
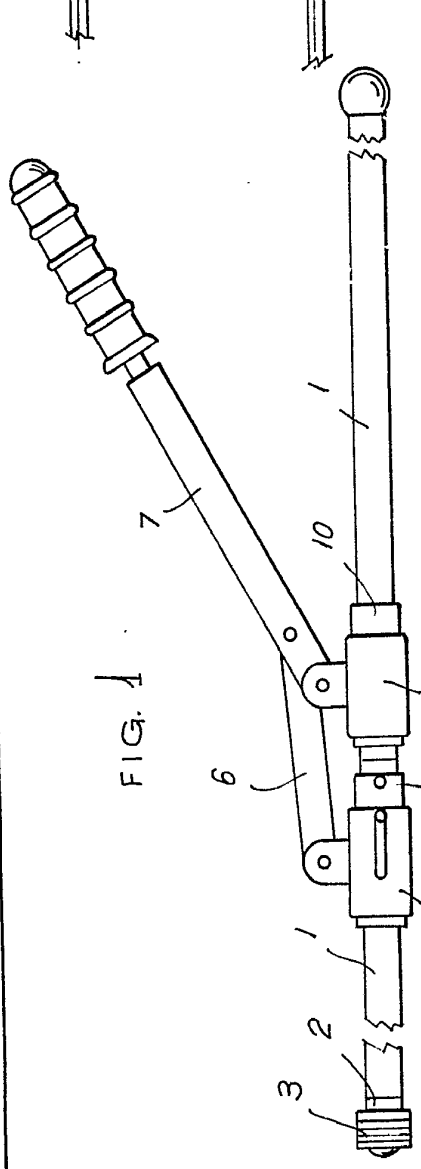
MADRID, 22 de Mayo de 1.967.

P.
Modesto Polo
P. P.

FIG. 4.

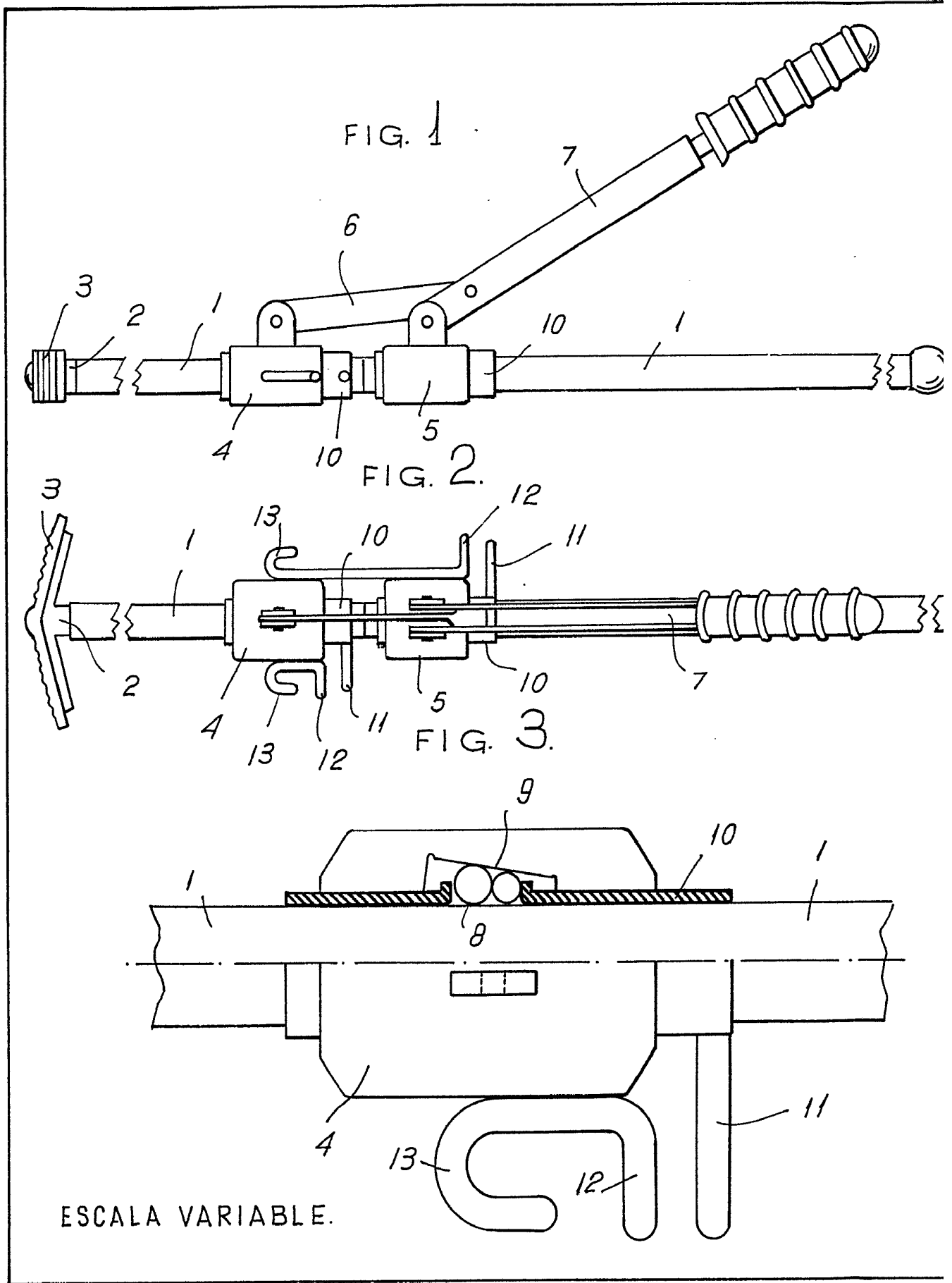


Madrid.



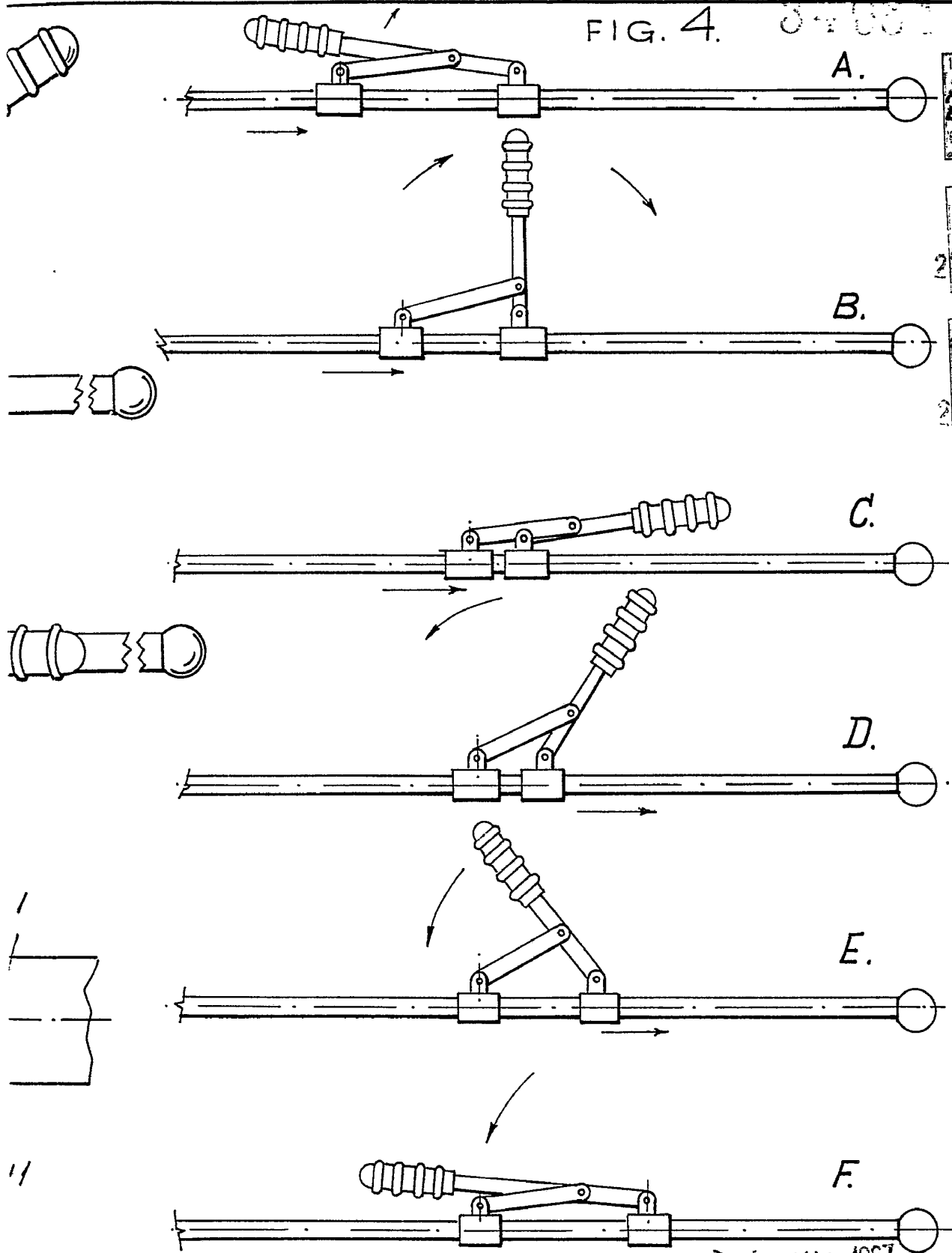
ESCALA VARIABLE.

EMILIO PLANTALECH PLANAGUMA y
ENRIQUE SACREST DANES.



HOJA 1.^a (2 HOJAS).

FIG. 4.



Madrid.

1957

Madrid



FIG. 5.

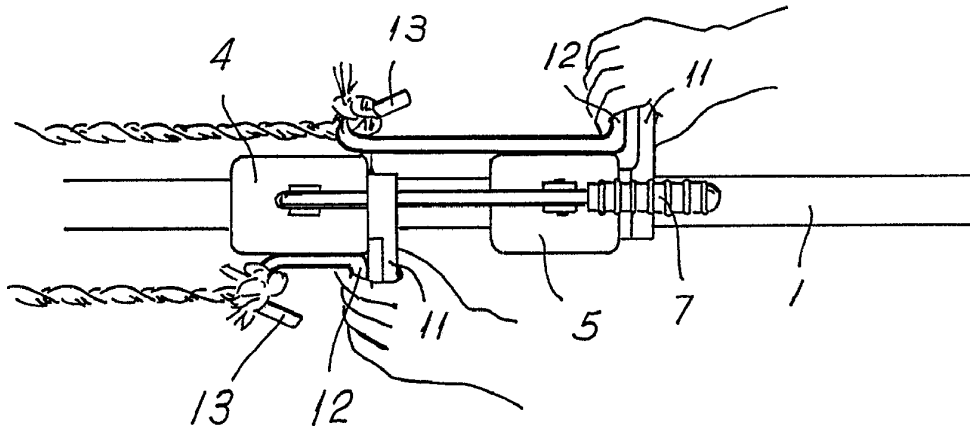
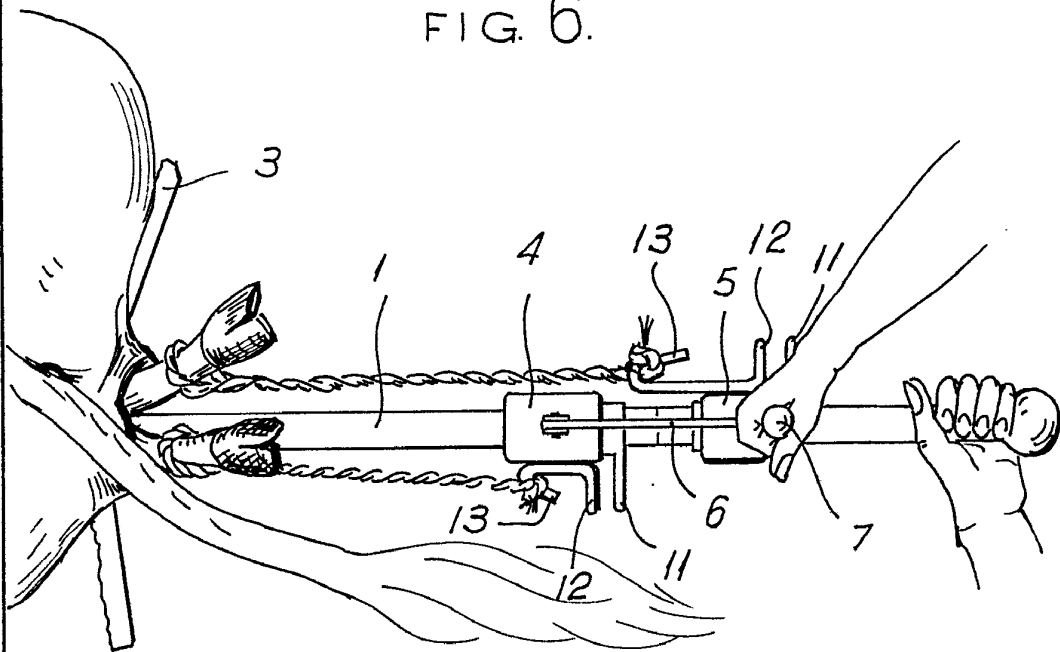


FIG. 6.



Madrid.

1957
Medesio
P. P. L.
Medesio

ESCALA VARIABLE.