

340700



PATENTE DE INVENCION

por V E I N T E años

a favor de D. Enrique Bosch Calatayud

de nacionalidad española

residente en Barcelona.- Cruz, 4

por:

»PERFECCIONAMIENTOS INTRODUCIDOS EN MOLDES

PARA CONSTRUCCIONES»

- - - - -

340700



5.- El presente registro se trata de un molde para la construcción de bordillos, que sera un gran adelanto en el ramo de la construcción, por cuanto podra fabricarse directamente en el lugar donde tenga que colocarse evitando desplazamiento de los materiales, redundando en una disminución de su coste.

10.- Este sistema permitira una mayor rapidez en su construcción, asi como perfeccionamiento, y con la seguridad de una igualdad absoluta ya que esta basado en un molde como ya se ha indicado.

15.- El proceso consiste en introducir la masa en el molde colocando, este en el lugar de acoplamiento del bordillo, y por medio de una plancha aplanar y presionar la masa, a fin de conseguir la uniformidad referida y despues del tiempo prudencial para que se seque dicha masa, se saca el molde tirando de las asas.

20.- En función del material del material utilizado y en evitación de posibles roturas, la plancha de la parte trasera, la que forma el bordillo, puede ser desmontable, es decir dos planchas unidas por un pasador, siendo mas facil por este medio al momento de sacar el molde.

25.- Para mejor comprensión del invento que se preconiza se acompañan dos hojas de planos en las que en cinco figuras se detalla suficientemente la constitución y disposición de sus elementos componentes asi como su utilización.

Para mejor comprensión la figura primera representa una vista lateral de los dos cuerpos del molde separados. La segunda es una perspectiva del conjunto montado. La tercera un detalle en perspectiva de la bandeja de prensados.

340700



La cuarta vistas en planta y perfil del detalle de union de ambos cuerpos y la quinta un detalle del sistema de union de ambos cuerpos.

- 5.- La numeración que acompaña a las figuras tiene el mismo significado para todas ellas siendo este el siguiente:
- 1, 3 y 6.- Angulos conformadores del marco superior.
 - 2.- Angulo inferior.
 - 4.- Orejetas de union.
 - 5 y 9.- Elementos de union del cuerpo posterior.
 - 10.- 7.- Planchas laterales.
 - 8 y 10.- Asas.
 - 11 y 15.- Angulares de refuerzo superior.
 - 12 y 16.- Plachas frontal y trasera respectivamente.
 - 13 y 14.- Planchas laterales relacionadas por (4).
 - 15.- 17.- Angulares conformadores de la bandeja de prensado.
 - 18.- Refuerzos de la bandeja de prensado (19).
 - 20.- Pasadores de union de (4).

20.- El molde que nos ocupa consta esencialmente de dos partes una delantera de forma paralelepipedica conformada por la placa frontal (12) y las laterales (7) con los perfiles superior (1) e inferior (2), soldados a la placa (12) y los (3) hacia el interior, a los laterales (7) que sirven de apoyo a la bandeja de comprensión conformada por la placa (19), reforzada con los angulares (17) y los refuerzos o asas (18). Unido a este cuerpo se dispone el posterior de mayor altura y conformador del bordillo propiamente dicho

25.- determinando lateralmente, a su vez unidas entre si a las placas (13) y (14) que con la trasera (16) constituyen el cajeadado trasero completo, pudiendo abrirse por los enganches

- 4 - 340700



laterales (4) que unen (13) y (14) con el pasador (20). Los perfiles (15) y (16) refuerzan el borde superior, comportando la parte baja las asas (8) y la alta las (10), para su retirada una vez fraguada la masa.

5.- Seran independientes del objeto de la presente invención, los materiales, forma, colores y dimensiones tanto absolutas como relativas y en general todo cuanto no altere cambie o modifique la esencialidad de la invención.

10.- Descrita suficientemente la naturaleza y objeto de esta Patente de Invención, se hace constar que las características esenciales sobre las que han de recaer la concesión de la misma, estan comprendidas en las siguientes:

REIVINDICACIONES

15.- 1ª.- Perfeccionamientos introducidos en moldes para construcción caracterizados por comprender, un molde preferentemente utilizable para la construcción de bordillos en la propia obra y que consiste en dos partes, una delantera de menor altura, en forma paralelepipedica, determinada por dos placas laterales y una frontal con cuatro angulares en la parte superior como refuerzo, los longitudinales hacia el exterior y los transversales hacia el interior, por ejemplo, para servir de asiento a una bandeja ajustable, utilizable para el prensado de la masa y consistente en una placa rectangular con refuerzos angulares en sus lados y dos refuerzos transversales que sirven de asas para su retirada.

2ª.- Perfeccionamientos introducidos en moldes para la construcción caracterizados por comprender, segun rei-

- 5 - 340700



vindicación anterior, un segundo cuerpo unido al anterior de mayor altura y sección trapecial para su mejor desmoldeo y cuya forma de unión por medio de una orejeta soldada en uno de los cuerpos, con orificio pasantes en ambos y un tornillo estando este segundo cuerpo conformado por una plancha trapezoidal y dos laterales rectangulares unidas a dos trapeciales por enganches consistentes en orejetas con orificio y pasadores, pudiendo pues sin separar ambos cuerpos mencionados quitar la tapa trasera para evitar roturas por dilataciones u otros motivos, presentando tanto esta tapa trasera como la plancha inclinada delantera del segundo cuerpo un refuerzo superior de angular.

3a.- PERFECCIONAMIENTOS INTRODUCIDOS EN MOLDES PARA LA CONSTRUCCION.

15.- Todo ello conforme se describe y reivindica en la memoria que antecede que consta de CINCO hojas escritas a máquina por una sola de sus caras y planos que la ilustran

Madrid, 18 de Mayo de 1.967

Fig. 1

340700

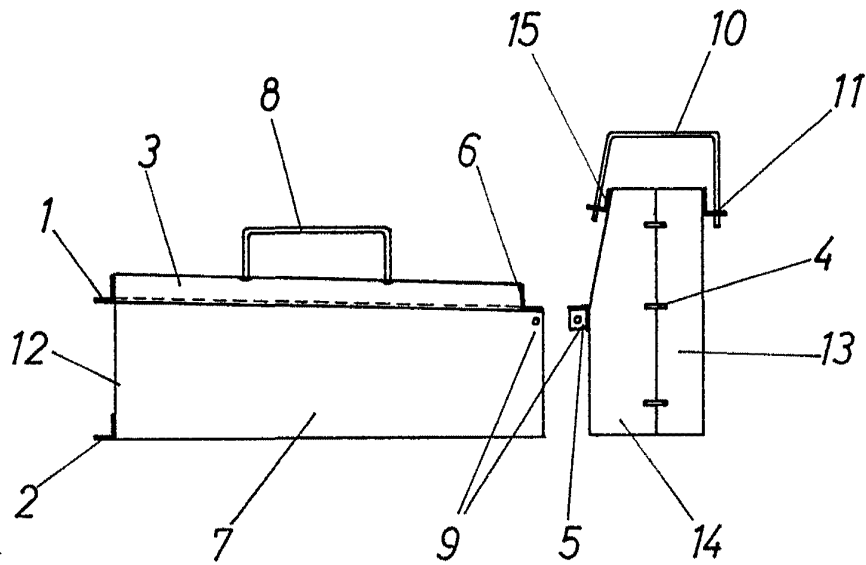
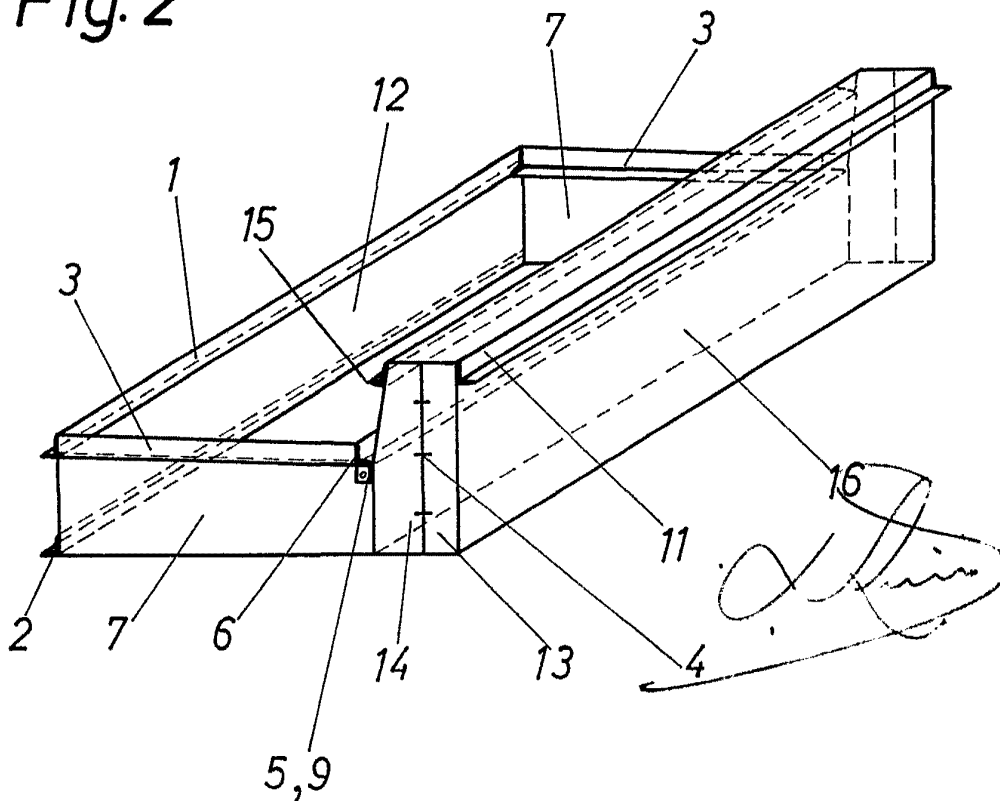


Fig. 2



ESCALA VARIABLE

340700

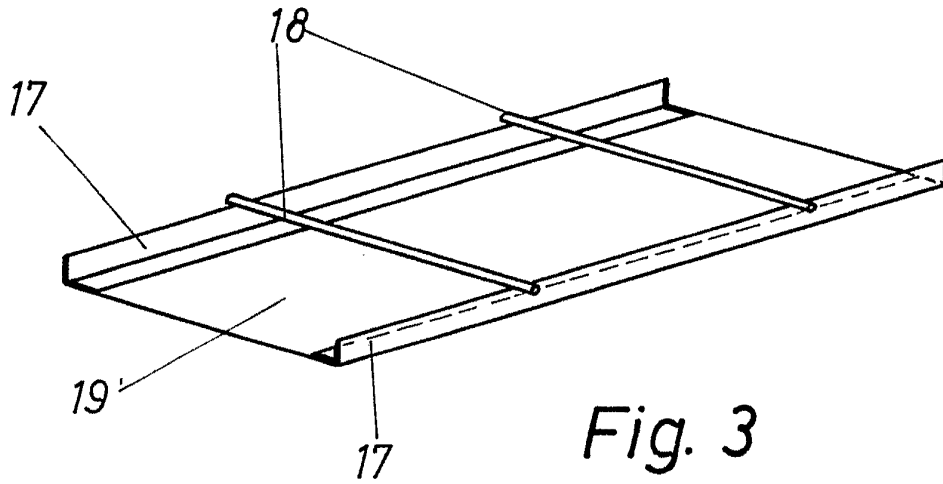


Fig. 3

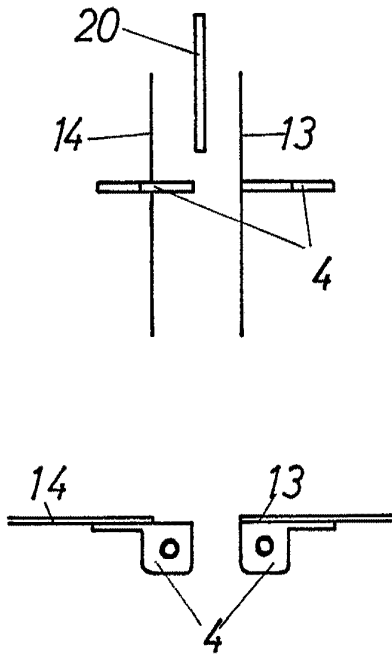


Fig. 4

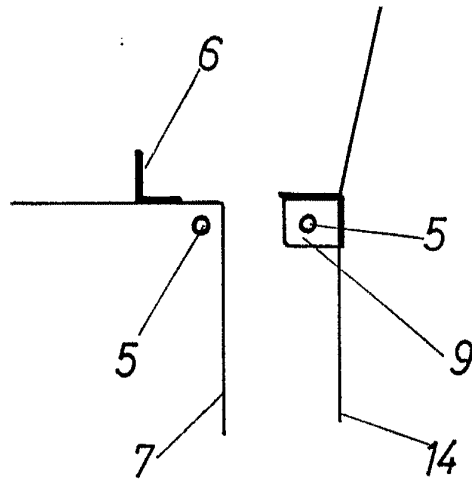


Fig. 5