

339958



MEMORIA DESCRIPTIVA

correspondiente a la solicitud de concesión de una

PATENTE DE INVENCION

SOLICITANTE: D. HIPOLITO MANUEL BARRERA BRITO

RESIDENCIA: LINARES (Jaén) - Prolongación Tetuán, 35-B

ENUNCIADO: " MAQUINA PARA PONER GOLLETES EN ENVASES

METALICOS ".

Prioridad: Patente n.º del

INVENTOR: El mismo señor solicitante, de nacionalidad española

RM.



339958

1 La invención a que se refiere la presente Memoria consti-
tuye una novedad industrial con características y ventajas que la
hacen merecedora del privilegio de explotación exclusiva que por
ella se solicita, de acuerdo con las prescripciones del vigente Es-
5 tatuto sobre la Propiedad Industrial de fecha 26 de Julio de 1.929,
texto refundido, publicado el 30 de Abril 1.930.

Como su enunciado indica, el invento que se propone, se
contrae a una máquina para poner golletes en envases metálicos, cu-
ya finalidad principal es reducir la mano de obra, en este tipo de
10 operaciones, pues hasta ahora este trabajo se viene realizando a ma-
no por personal especializado, lo que supone un dispendio excesivo
de tiempo y por lo tanto una elevación en los costos de producción
de este tipo de envase. Con la máquina en cuestión, se realiza mecá-
nica y automáticamente este proceso, con una rapidez inusitada, y
15 una seguridad a toda prueba, pues es fruto de numerosas experien-
cias llevadas a cabo prácticamente.

Otras ventajas y efectos nuevos, resultaran evidentes
al termino de la detallada descripción del invento que seguidamente
se realiza con ayuda, para su mejor comprensión de los dibujos ad-
20 juntos, en los que las distintas referencias señaladas, corresponden
a los elementos y partes componentes del conjunto.

Así vemos, que en el recipiente 1, se depositan previa-
mente los golletes a colocar, los cuales, mediante un sistema de
palancas a,b,c,i,h, van derramandose en el receptáculo 2, cayendo
25 sobre la base dura y algo inclinada d, a fin de que si algunos han
quedado trabados entre si, se separen por el choque contra d. Los go-
lletes emergen por la abertura b' en donde son recogidos por la cinta
transportadora 3, que los traslada hasta O, desde donde son guiados
forzadamente hasta llegar a r; en este lugar, los golletes van en
30 hilera de a uno, hasta pasar por 4, estando constituida esta parte

339958



1 por una palanca accionada por un electroiman, cuyo funcionamiento
detallaremos más adelante. Desde 4, si el gollete va en la posición
correcta, continua por U y despues por X, desde donde cae a la tolva
5, que es quien deposita los golletes en los envases, que en cadena
5 van pasando, trasportados por una cinta al efecto, y guiados conve-
nientemente por correas trapezoidales, como es de apreciar en la fig 1.

Refiriendonos ahora a la figura 2, esta muestra en deta-
lle la pieza 4, y su funcionamiento. En efecto, si el gollete h' vie-
ne invertido, dada su especial forma, contacta en los bornes l, ce-
rrando el circuito eléctrico alimentado por f, que es quien hace
10 actuar al electroiman e sobre d, moviendo la palanca que se articu-
la en c' y finaliza en el martillo g que dispara al gollete inver-
tido h' enviandole a la rampa m, (s en figura 1*) que es arqueada,
y de aqui se reune en t con los que han ido viniendo por U, pero ya
15 en la posición correcta.

La figura 3 muestra una vista de la pieza 5 (fig 1) a
la que es de apreciar una parte cubierta a; dos ballestas laterales
b" de poca presión, y una barra superior c" para sujetar el gollete,
siendo d' el final de la rampa.

20 El funcionamiento de lo descrito en el párrafo anterior
es como sigue:

Los golletes caen por la rampa, hasta quedar detenidos
por las ballestas b"; al pasar el orificio troquelado del envase
a tratar, que posee una solapa periférica, esta hace que el gollete
25 se trabe a ella, y entonces es arrastrado por el propio envase al
mismo tiempo que sale por d' ya que el peso del conjunto, ejercien-
do sobre c" se radica en el propio gollete, (fig-4, A y B).

Estando sujeto el gollete por b" y su base a igual altu-
ra que la de la rampa al pasar los laterales solapados del envase
30 (fig 4, C) el gollete no cae.

339958



1 Si por causa incidental, la cinta transportadora, no
trasladara envases, la ballesta m' impide que caiga esta pieza, la
cual tiene posibilidades de giro, tanto horizontal como vertical, se-
gun indican las flechas de la figura 3.

5 De todo lo expuesto se deduce claramente las ventajas
que comporta el empleo de esta máquina, pues el mecanizar la opera-
ción de poner los golletes a este tipo de envases, supone un consi-
derable ahorro de tiempo y mano de obra, efectuandose el trabajo lim-
pia y cómodamente, teniendo en cuenta que la fabricación de disposi-
10 tivos como el descrito no resulta costosa.

Hecha la descripción precedente hemos de añadir, que
los detalles de realización de la idea expuesta pueden variar, sin
que por ello cambie la esencia de la invención que es la que se des-
prende de los parrafos que anteceden y la que se reivindica en la
15 siguiente.

NOTA

En resumen la Patente de Invención que se solicita
recaera sobre las siguientes reivindicaciones:

20 1ª.- "MAQUINA PARA PONER GOLLETES EN ENVASES METALICOS",
que esencialmente se caracteriza por constituirse a partir de un
recipiente con facultad de abatimiento, en el que previamente se
han depositado los golletes a colocar, los cuales, van cayendo sobre
otro receptáculo inferior, provisto de una base dura, y algo incli-
nada, debido a lo cual, al chocar sobre ella, los golletes que pudie
25 sen ir trabados se separarian, pasando a continuación a una cinta
transportadora, desde donde son abocados a una tolva, que en cierta
parte dispone de un mecanismo de expulsión y volteo por electrociman
caso de que algun gollete no fuese colocado en la posición correcta
pasando a continuación los citados golletes, a una rampa final, pro-
30 vista en su extremo de dos suaves ballestas que retiene al gollete

339958



1 hasta el momento preciso en que los envases que en cadena pasan por
debajo de esta rampa, presentan la solapa periférica de un orificio
troquelado, del que van provistos, arrastrando entonces esta solapa
al gollete, que se adaptará a ella perfectamente.

5 2ª.- Se reivindica por último, como objeto sobre el que
ha de recaer la Patente de Invención que se solicita: "MAQUINA PARA
PONER GOLLETES EN ENVASES METALICOS".

10 Todo conforme queda descrito y reivindicado en la pre-
sente memoria que consta de cinco paginas mecanografiadas y dibujos
que se acompañan.

Madrid, 28 Abril 1967

BERNARDO UNGRIA
P.P.

15

20

25

30

30

33

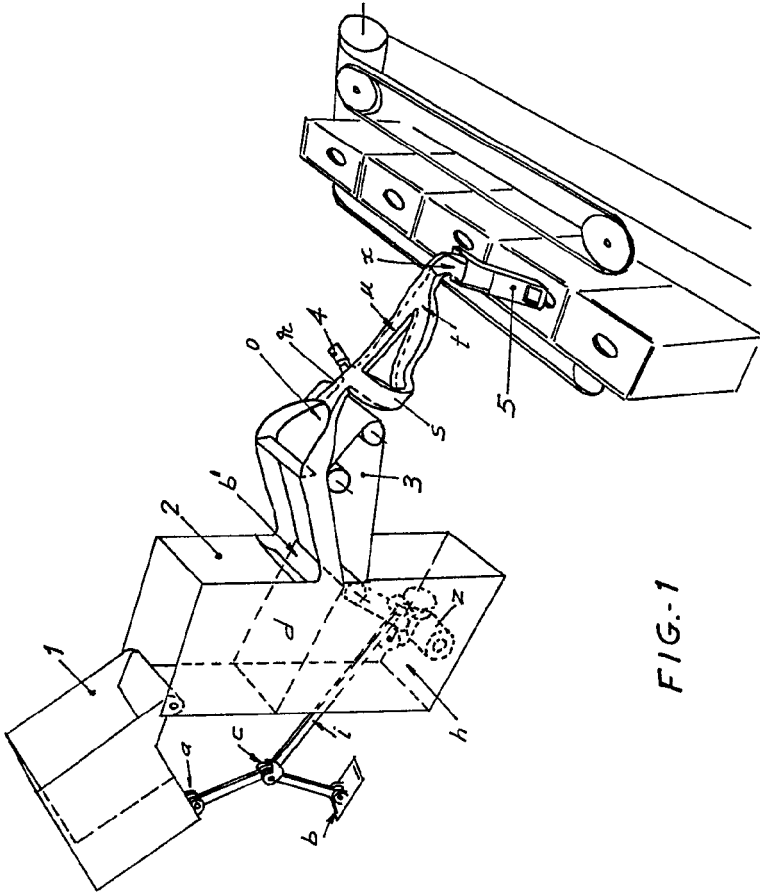


FIG.-1

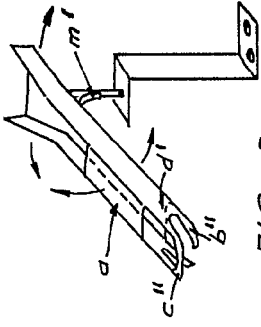


FIG.-3

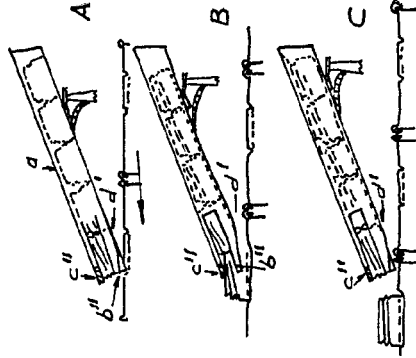


FIG.-4

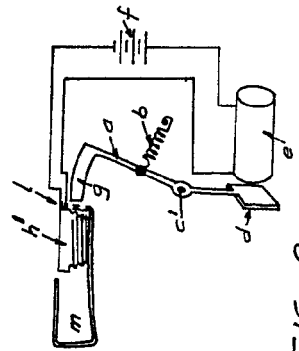
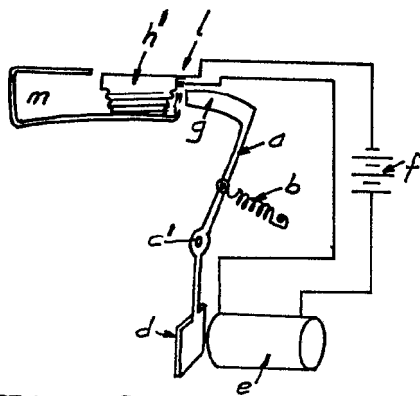
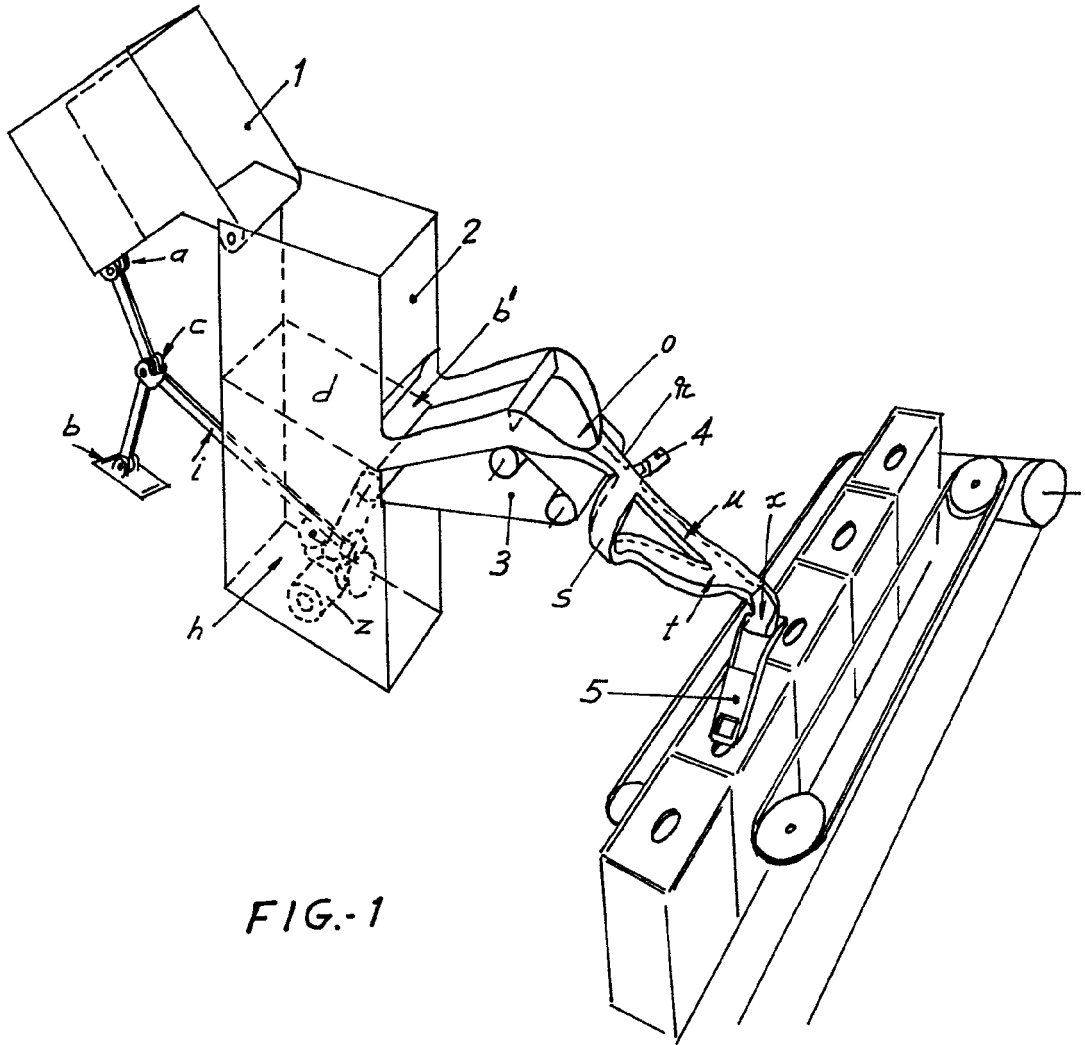


FIG.-2

ESCALA VARIABLE
de
Bernardo Ungria
Madrid,
de 196



33

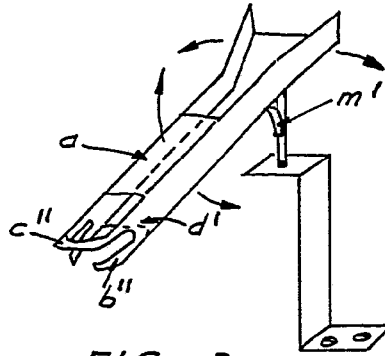


FIG.-3

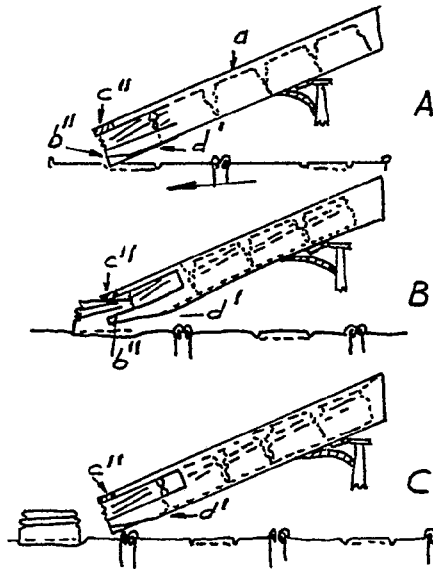
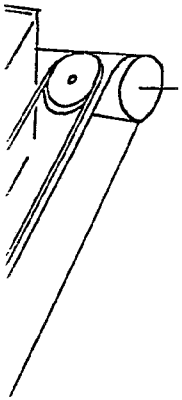


FIG.-4

ESCALA VARIABLE

Madrid, de de 196

BERNARDO UNGRIA

P.P.

Handwritten signature or initials, possibly 'B. Ungria'.