

27 ABR 1911

339866

PATENTE DE INVENCION

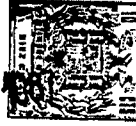
Memoria Descriptiva
sobre

PERFECCIONAMIENTOS EN SEÑALIZADORES LUMINOSOS DE
APARATOS DE CONTROL PARA VEHICULOS.

Solicitante: ESTABLISSEMENTS Ad. JAEGER, S.A., entidad francesa,
residente en 2, Rue Baudin, Levallois-Perret, Seine,
Francia.

La presente invención se relaciona con
perfeccionamientos introducidos en señalizadores
de aparatos de control para vehículos y más especial-
mente a un sistema de montaje que permite obtener
5. una estanquidad en dichos aparatos.

339866 27 ABR. 1951



Los aparatos de control para vehículos comprenden frecuentemente señalizadores alumbrados por una lámpara montada sobre un soporte de casquillo. La unión de este soporte con la caja constituye un punto delicado en el caso en que se deseen aparatos estancos, tanto para los líquidos como para los gases.

5. Con la disposición en la presente invención se consigue un señalizador de fácil manejo que palia los inconvenientes hasta ahora existentes.

10. Se caracteriza esta invención por comprender un casquillo que se monta por engaste en un tubo esencialmente cilíndrico, interponiéndose entre ambos una junta elástica, que es comprimida en la citada operación de montaje, permitiendo una gran hermeticidad al conjunto.

15. En el extremo libre del citado tubo, se monta una pantalla de color en forma de sombrerete, la cual se encaja en el mismo a presión.

Para evitar la irisación de la pantalla, se prevé un segundo tubo de forma apropiada, que se encaja sobre la citada pantalla. Este tubo engloba la altura de la pantalla, prolongándose más allá del extremo superior de la misma.

20. Para mejor comprensión de la idea y aclaración de lo anteriormente expuesto, se hace a continuación una descripción detallada referenciada con la figura adjunta, que muestra una vista en sección longitudinal del conjunto.

25. Tomando como referencia tal figura, se representa por 1 una placa soporte provista de un taladro donde se aloja un casquillo 4, unido por engaste a un tubo 3.

30.

-3-
339866



27 ABR 66

Entre dicho casquillo 4 y el citado tubo 3, se dispone una junta elástica 2, que, cuando se incrusta el casquillo en el interior del tubo, se comprime permitiendo una estanquidad al conjunto, que le libera de las fugas de líquidos y gases.

5. En el extremo libre del citado tubo 3, se monta a presión una pantalla de color 5, que es interior a un tubo 6 de una longitud suficiente como para englobar la altura de la citada pantalla 5 y prolongarse más allá de su extremo superior.

10. Se comprenderá fácilmente de la descripción efectuada que puede introducirse diversos cambios y modificaciones, sin salirse por ello del espíritu de la invención.

15. N O T A

Descrita suficientemente la naturaleza del invento, así como la manera de realizarlo en la práctica, debe hacerse constar que las disposiciones anteriormente indicadas son susceptibles de modificaciones de detalle en cuanto no alteren su principio fundamental.

20. También ha de señalarse que la presente invención corresponde a una solicitud de Patente presentada en Francia con fecha y número siguientes: 18 de noviembre de 1966, nº PV.84.111, acogiéndose por lo tanto a los beneficios

25. establecidos en los Convenios Internacionales en vigor y siendo lo que constituye la esencia del referido invento y por lo que se solicita Patente de Invención por 20 años en España sobre: PERFECCIONAMIENTOS EN SEÑALIZADORES LUMINOSOS DE APARATOS DE CONTROL PARA VEHICULOS,

30. caracterizándose por lo siguiente:

339866



5. 1.- Perfeccionamientos en señalizadores luminosos de aparatos de control para vehículos, caracterizados porque se dispone un casquillo que se une a un tubo porta-pantalla; una junta de hermeticidad que rodea el citado casquillo, en la que se incrusta, en el montaje, el tubo porta-pantalla; una pantalla de color que se monta a presión en el citado tubo; y un segundo tubo que rodea la pantalla, para evitar la irisación de la misma.

10. 2.- Perfeccionamientos según la reivindicación 1, caracterizados porque la pantalla se constituye por el mismo tubo porta-pantalla.

15. 3.- Perfeccionamientos según la reivindicación 1, caracterizados porque el citado segundo tubo que rodea la pantalla, tiene una longitud tal que engloba la longitud de la pantalla y se prolonga más allá del extremo superior de la misma.

20. 4.- Perfeccionamientos según la reivindicación 1, caracterizados porque la unión del casquillo con el tubo porta-pantalla, se realiza preferentemente por engaste.

25. 5.- Perfeccionamientos según la reivindicación 1, caracterizados porque la junta de hermeticidad que rodea el casquillo, se constituye preferentemente de caucho.

6.- Perfeccionamientos en señalizadores luminosos de aparatos de control para vehículos, tal y como queda sustancialmente descrito en la presente Memoria e ilustrado en el dibujo adjunto.



339866

Esta Memoria consta de cinco hojas escritas
a máquina por una sola cara.

Madrid,

27 ABR. 1961

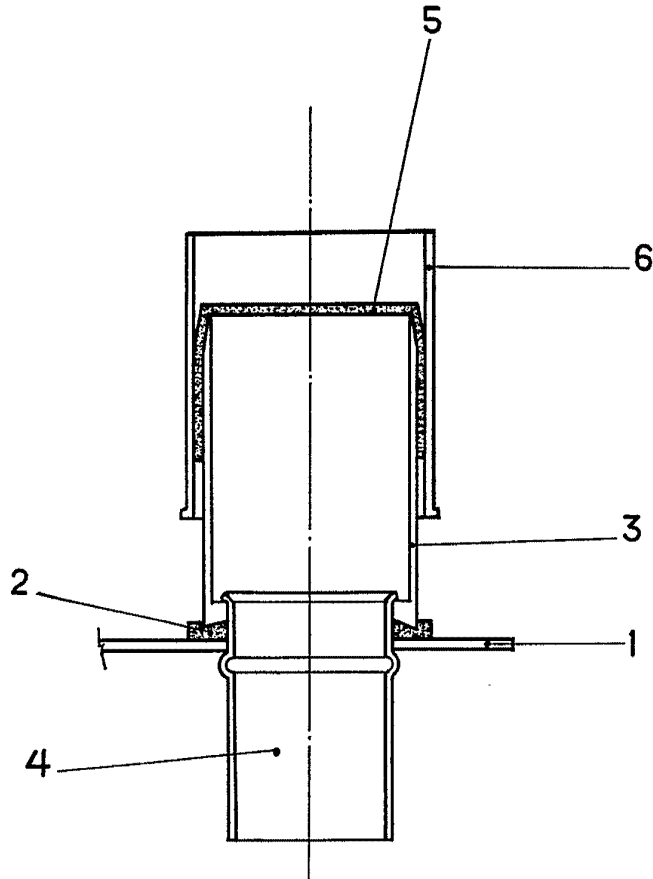
ETABLISSEMENTS Ad. JAEGER, S.A.,

L. GOMEZ ACEBO Y MORA
p. p. Firmador: F. Hernández Ruiz

330268



27 ABR. 1957



ESCALA VARIABLE

27 ABR. 1957

MADRID.
ETABLISSEMENTS ED. JAEGER.

J. GOMEZ ACEBO Y MODER
p. p. Emisor: E. Hernández