

339688



Int Cl.⁴

B65D 67/00

339688

MEMORIA DESCRIPTIVA
para solicitar
P A T E N T E D E I N V E N C I O N
e n
E S P A Ñ A
por VEINTE años
por " SISTEMA DE ESTIBADO PARA CAJAS DE FRUTAS Y
SIMILARES "

A nombre de:

FRUTEMCO, S.A., Entidad de nacionalidad española.

Domiciliado en:

ALMENAR (Lérida)

El objeto de la presente solicitud de patente de invención, se refiere a un sistema de estibado, para cajas de frutas y similares, que aporta una innovación esencial y posibilita conseguir la ventaja que exponen a continuación.

5

Este sistema de estibación consigue la sujeción de



de las cajas en las dos direcciones, longitudinal y transversal, quedando inamovibles una vez cargadas sobre el camión o cualquier otro elemento de transporte que se utilice. Todo ello va acompañado de una gran facilidad de colocación, que simplifica las operaciones de carga, pues quedan, sin efectuar ningún trabajo de ajuste, perfectamente estibadas y enmarcadas.

Para mejor comprensión, esta Memoria se acompaña de planos esquemáticos que muestran en que consiste la invención, con una vista en perspectiva de la estibación de dos cajas a las que se ha incorporado unos de los modelos expuestos en el plano de las secciones.

Las piezas representadas en los planos, presentan un ejemplo de realización del sistema de invención propuesto y se citan solo a título meramente ejecutivo y sin carácter limitativo, no marcándose en ellas ni dimensiones ni material que las constituyen, pues es obvio que dentro del cuadro general del sistema objeto de la patente, caben diversidad de variantes de fabricación sin que se altere la esencia del invento.

Los modelos representados en los planos son:

Fig. 1 muestra las tres secciones de un modelo de piezas que se distribuyen a lo largo y ancho de las cajas en número indeterminado, sujetas al cuerpo de las mismas en las maderas laterales que la forman.

Fig. 2, muestra las tres secciones del modelo constituido por angulares a colocar en todas o en algunas de las esquinas de las cajas.

Fig. 3, muestra las tres secciones del modelo for-



35 mada por una pieza que incluye dos angulares. Las cajas que adopten este modelo quedan estibadas con un mínimo de dos elementos de este tipo.

Fig. 4, presenta una perspectiva de estibación de dos cajas que han adoptado el modelo de la Fig. 3.

40 Fig. 5, presenta la perspectiva de una caja que ha adoptado los angulares descritos en la fig. 2. En el dibujo se han incorporado a la caja 4 angulares que muestran perfectamente las características del sistema.

45 Fig. 6, presenta una perspectiva de una caja, que ha adoptado como sistema de estibación del mismo descrito anteriormente, diferenciándose únicamente en la pieza de estiba. La pieza de estiba queda determinada en su perspectiva y proyección en las figuras 8 y 9, donde se aprecia perfectamente las características de la misma fundamentadas en un espacio hueco inferior que se acopla a su elemento
50 sustentador en la caja, al que queda sujeto introduciendolo a presión o sujetandolo mediante clavos, chavetas etc., o combinando estas dos formas de sujeción.

Fig. 7, presenta una nueva perspectiva de cajas
55 desplegadas a las que se le ha acoplado las piezas de las figuras 8 y 9, que fundamentan la estibación, lo mismo que en los casos precedentes, en la guía que sobrepasa los rebordes de la caja, y ofrecen además la nueva característica de ser elemento de montaje de las cajas sobre las que van,
60 acopladas dejandolas en condiciones normales de utilización para su llenado y transporte. Estas cajas pueden ser de cualquier material: cartón, plástico, madera etc.

En todos ellos cabe la combinación conjunta de los diversos modelos:

339688



65

Este sistema de estibación, se basa en el acoplamiento a las cajas de unos elementos sustentadores de los modelos expuestos en los planos, con todas las variantes constructivas y de sujeción que puedan admitir y que puede ser la propia pared de la caja. Luego vienen los modelos propiamente dichos, los cuales se sujetan a los elementos sustentadores anteriores y que basan la gran efectividad de estibación, facilidad de colocación y la rapidez en la carga, en la guía que sobresale por encima de la tapa de la caja; que impide el deslizamiento de la caja inmediata superior.

70

75

El modelo de la fig. 1 estiba con sujeción en un solo sentido; los modelos de las fig. 2 y 3 estiban con sujeción en dos sentidos a la vez.

80

La estibación en los cuatro sentidos, longitudinalmente y transversal de la caja, se consigue combinando varias piezas de un mismo modelo o de los modelos diferentes según lo reclame las necesidades del caso, es igualmente factible hacer la estibación total en una sola pieza, que esencialmente no es más que efectuar esta combinación en un solo elemento.

85

Descrita suficientemente la invención, así como la manera de realizarla prácticamente, debe hacerse constar que la misma es susceptible de cualesquiera modificaciones de detalle, en tanto que estas no alteraren su fundamento.

90

++ NOTA ++

Los puntos de invención propia y nueva que se presentan para que sean objeto de esta patente de invención en España, por veinte años son los siguientes:



95 1º.- Sistema de estibado para cajas de frutas y
similares, caracterizado porque se dispone, en los latera-
les o (y) ángulos de la caja, soportes formativos de esca-
lón de apoyo de la caja superior, con pestaña retén que fija
la caja impidiendo deslizamientos, a cuyo efecto los sopor-
tes poseen forma de sección en escuadra con un faldón verti-
100 cal mediante el cual se unen a los laterales de la caja, sien-
do estos soportes rectos, en angulo para esquina o de dos
angulares.

2º.- Sistema de estibado para cajas de frutas y
similares, caracterizado porque los soportes de esquina sien-
105 tan, eventualmente en elementos sustentadores dispuestos en
las cajas, quedando sujetos a los mismos por encaje del cuer-
po de soporte en el extremo del elemento o por fijación me-
diante clavos, chavetas, etc. etc.

3º.- " SISTEMA DE ESTIBADO PARA CAJAS DE FRUTAS Y
110 SIMILARES ".

Tal y como se ha descrito en la memoria que antecede
y para los fines que se han especificado, representado en
los dibujos que se acompaña.

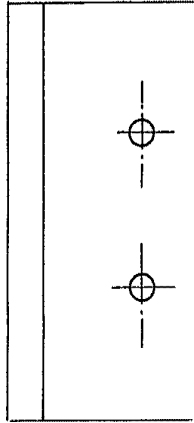
115 Consta la presente memoria descriptiva de cinco
hojas escritas a máquina por una sola cara.

Madrid, 24 de Abril de 1.967

339688



33 99 88



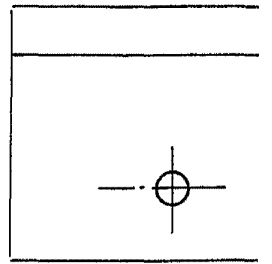
9 4 APR 1967

FIG.-1

Handwritten notes and a large curved line, possibly representing a dimension or a specific feature.

FRUTEMCO, S.A.

30.688



ESCALA VARIABLE



33 96 88

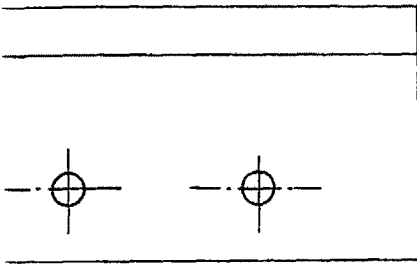


FIG.-1

24 APR 1957

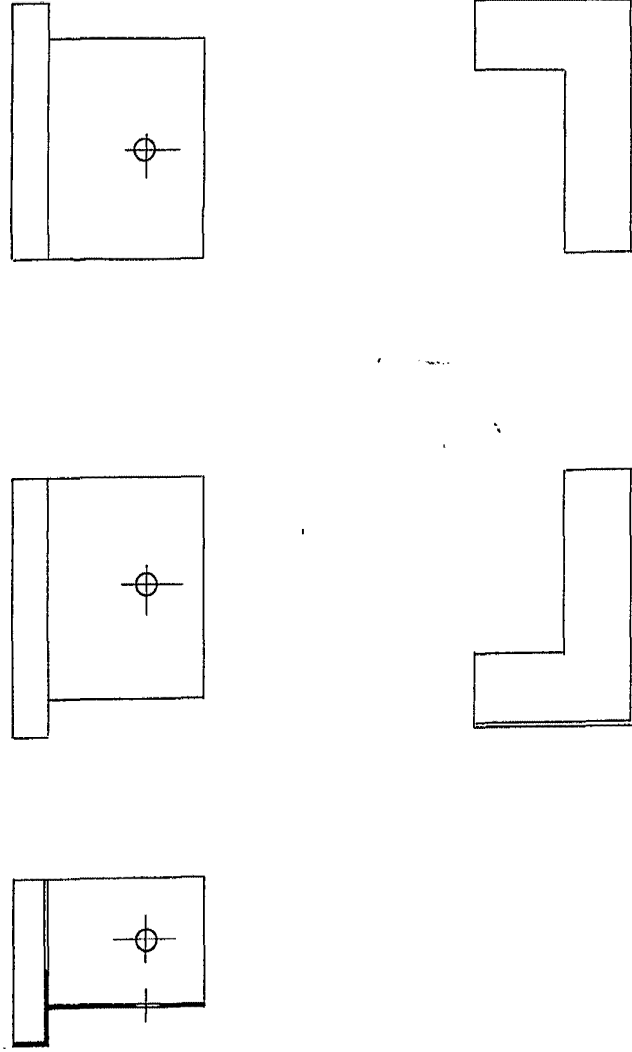
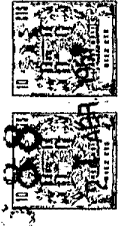


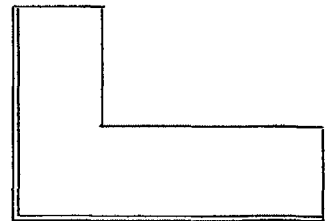
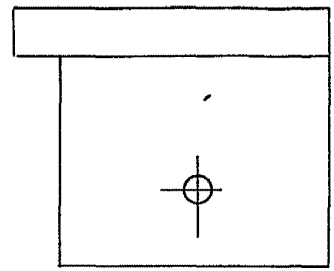
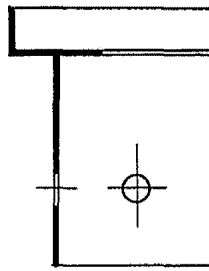
FIG.-2

24 APR 1967

ESCALA VARIABLE

FRUTEMCO, S.A.

3113



ESCALA VARIABLE

33

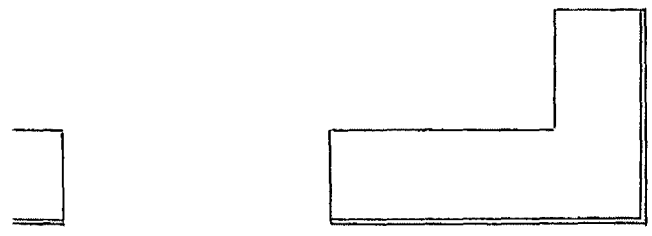
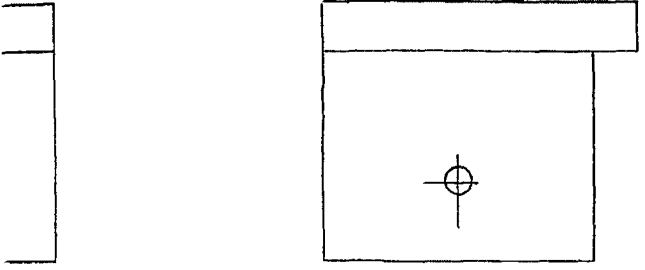
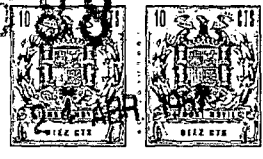
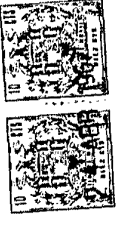


FIG.-2

24 ABR 1967



308038

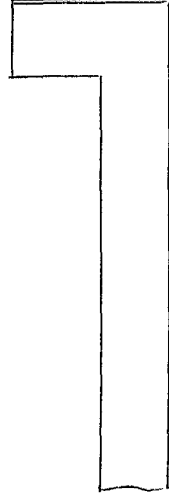
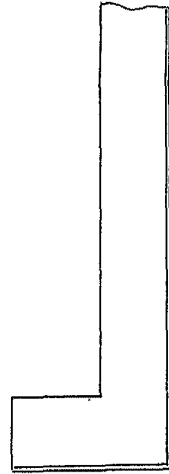
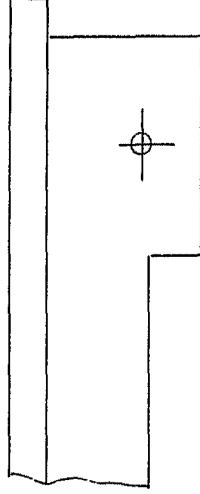
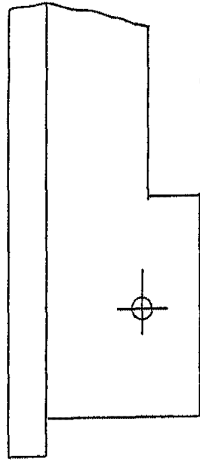
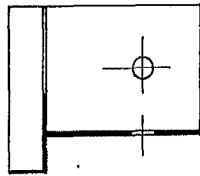
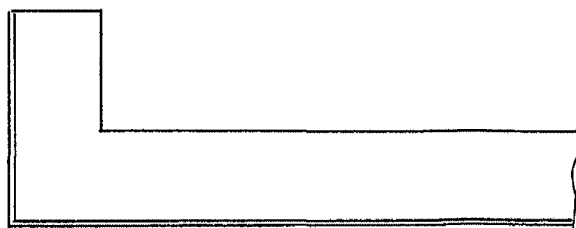
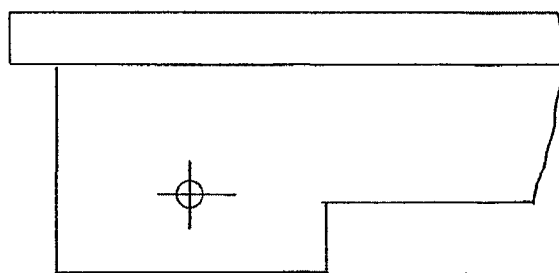
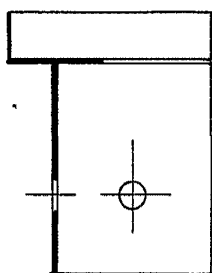


FIG.-3

94 APR 1967

FRUTEMCO, S.A.

30 008



F.

ESCALA VARIABLE



33 96 38

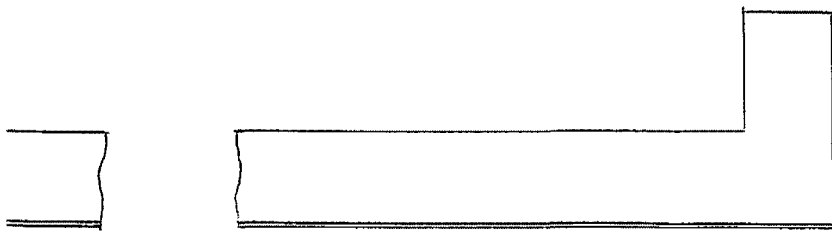
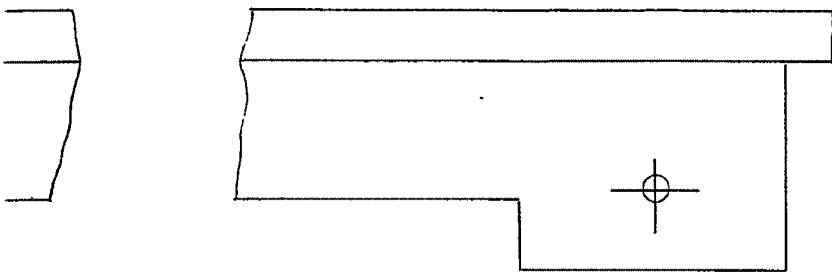


FIG.-3

24 APR 1967

Handwritten scribbles and markings at the bottom right of the page.

33

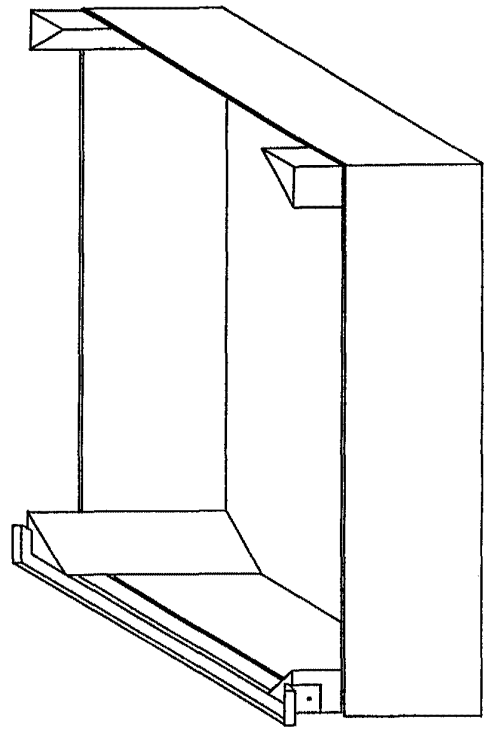
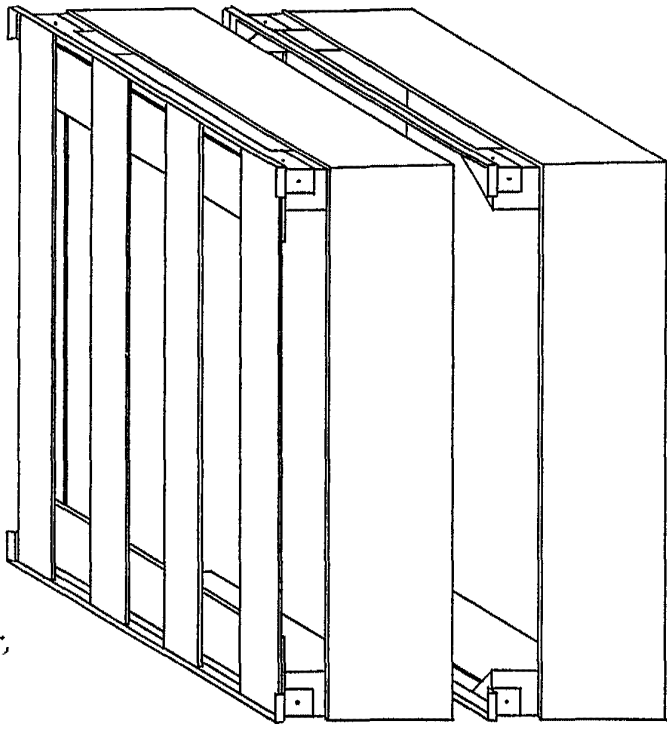
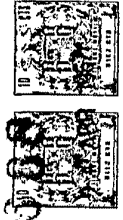
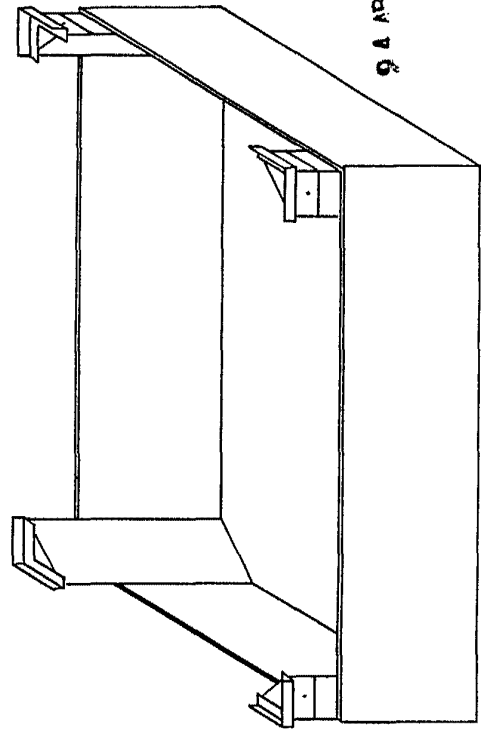


FIG. 4

ESCALA VARIABLE



9 A APR 1967

FIG. 5

FRUTEMCO, S.A.

1

6. 003

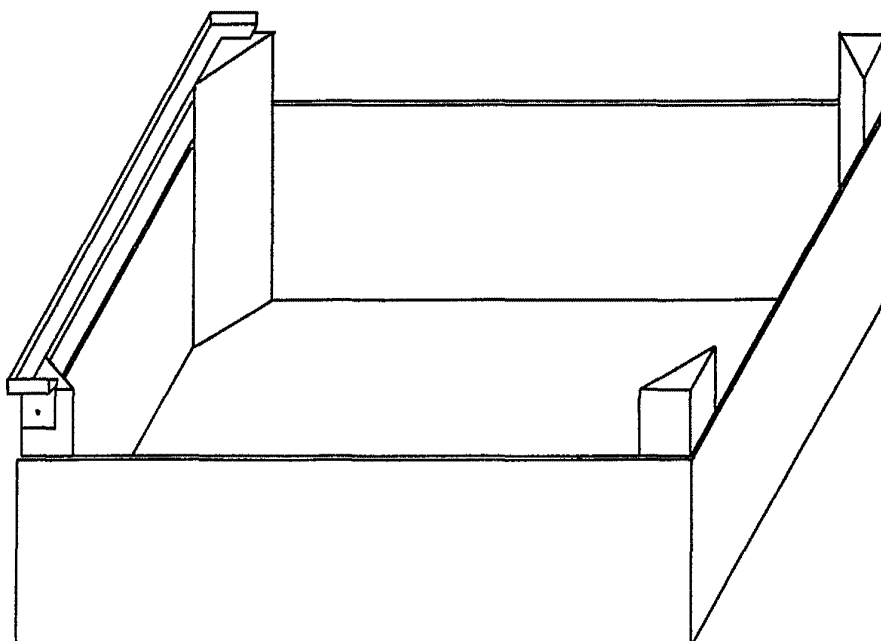
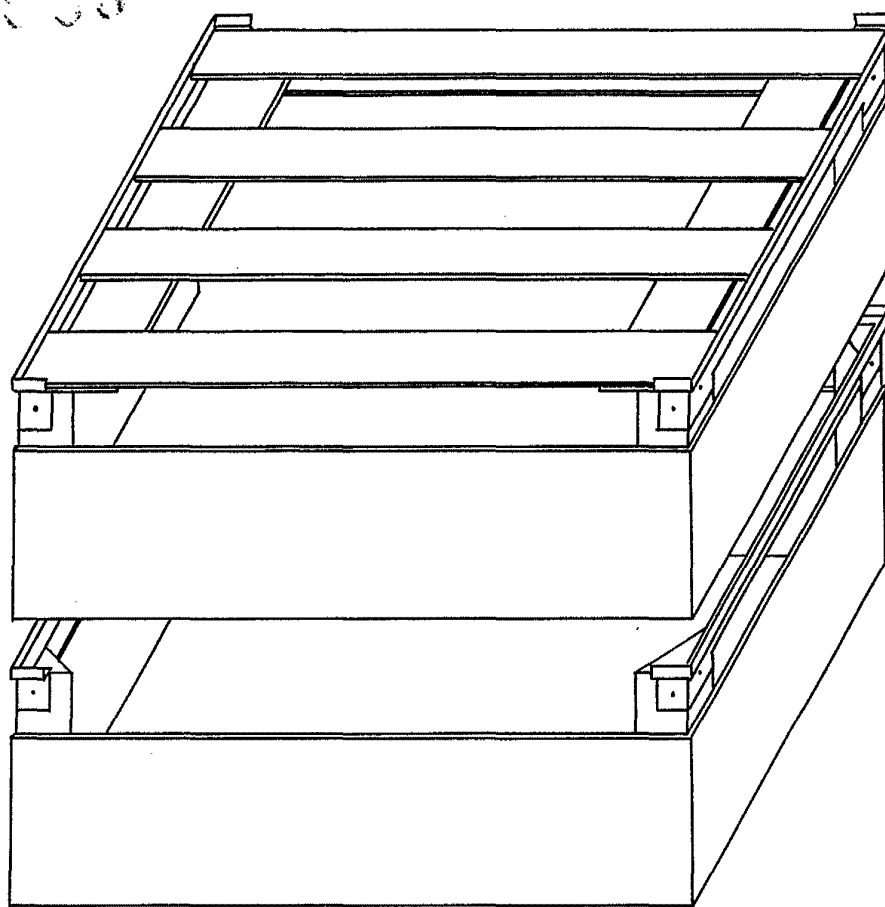
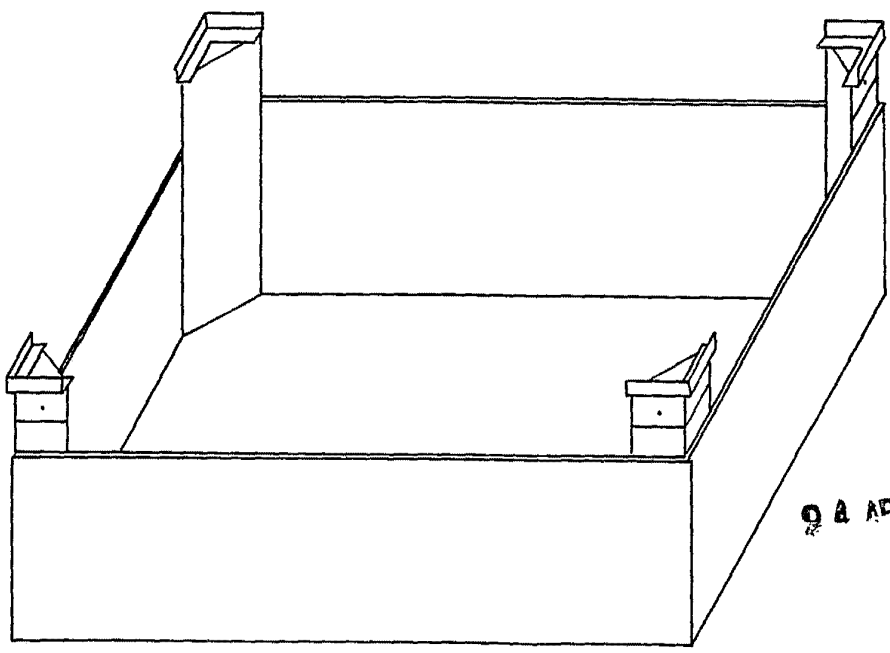


FIG. 4

ESCALA VARIABLE

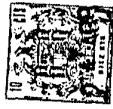
33



24 APR 1967

FIG-5

3



33.000

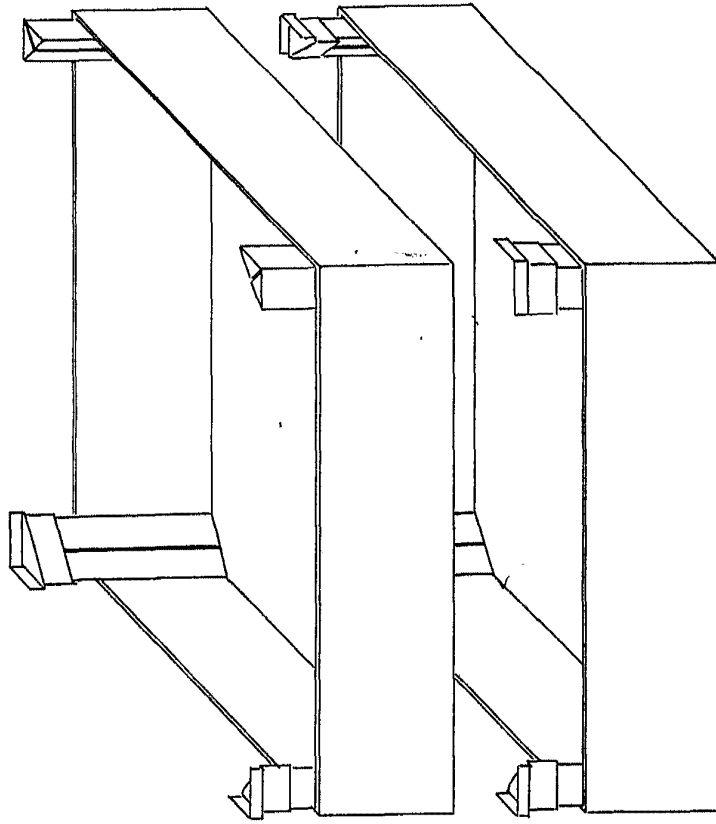


FIG. 6

9.6.1950.1957

1 1 1

FRUTEMCO, S.A

80.008

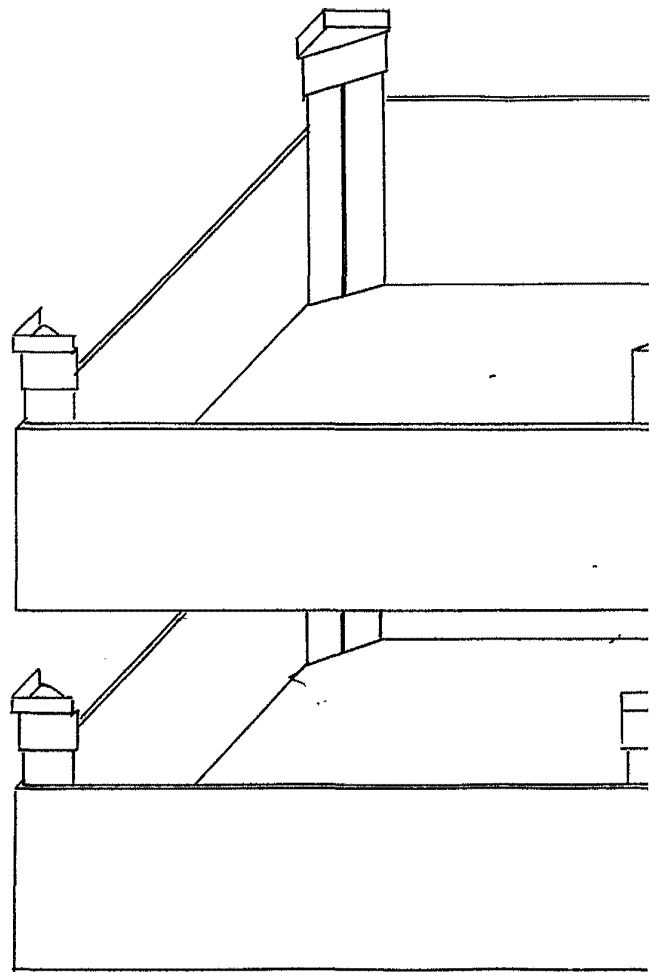
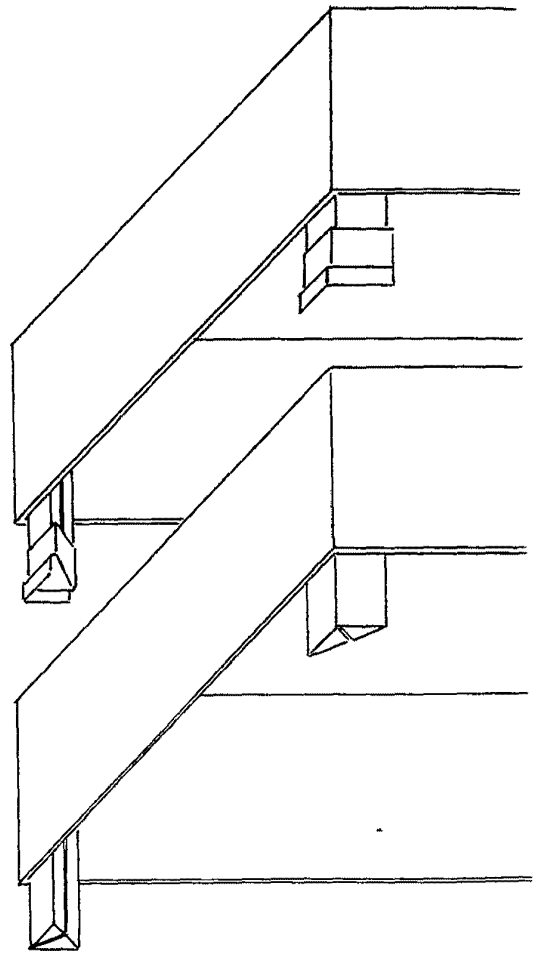


FIG.-6

ESCALA VARIABLE

Handwritten scribbles and lines at the top left of the page.

Handwritten text: 8 4 158 4 3



Handwritten numbers: 8 8 9 9 9 9



6 Højs 50

3310

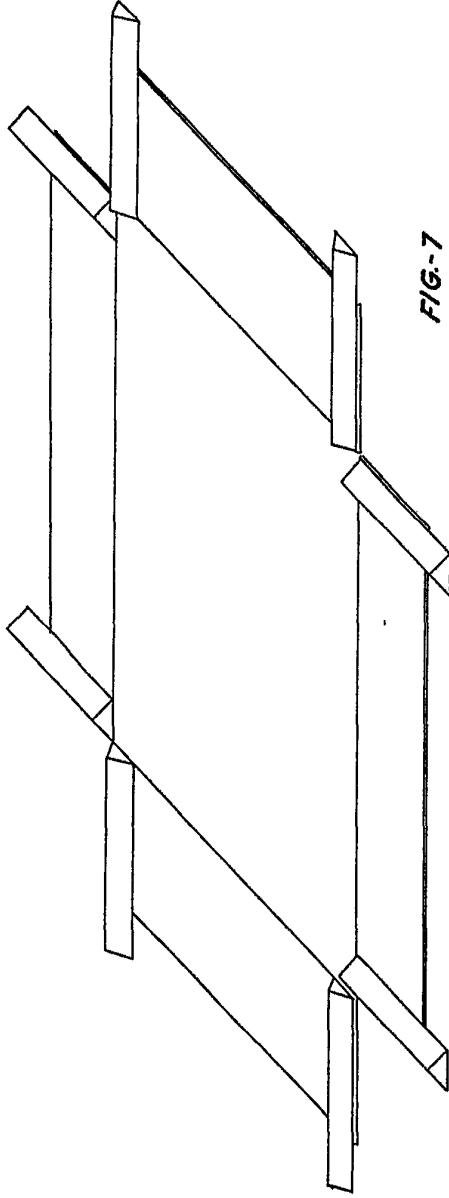
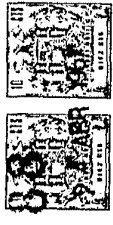


FIG-7

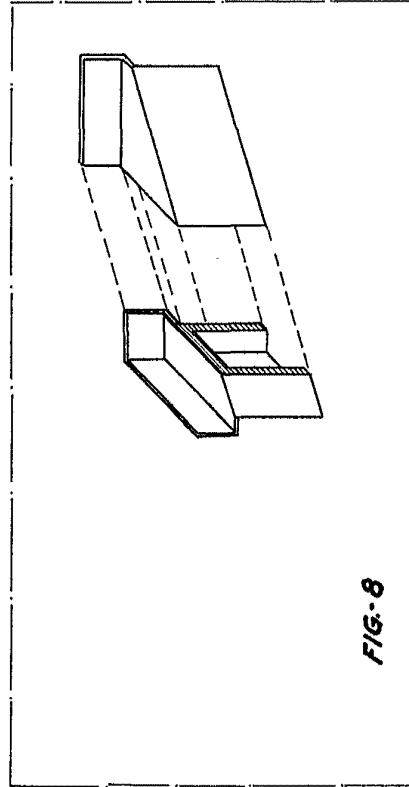


FIG-8

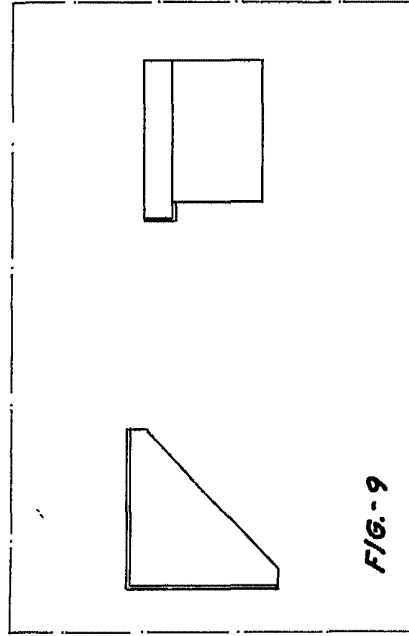


FIG-9

9 4 APR 1967

FRUTEMCO, S.A.

60.000

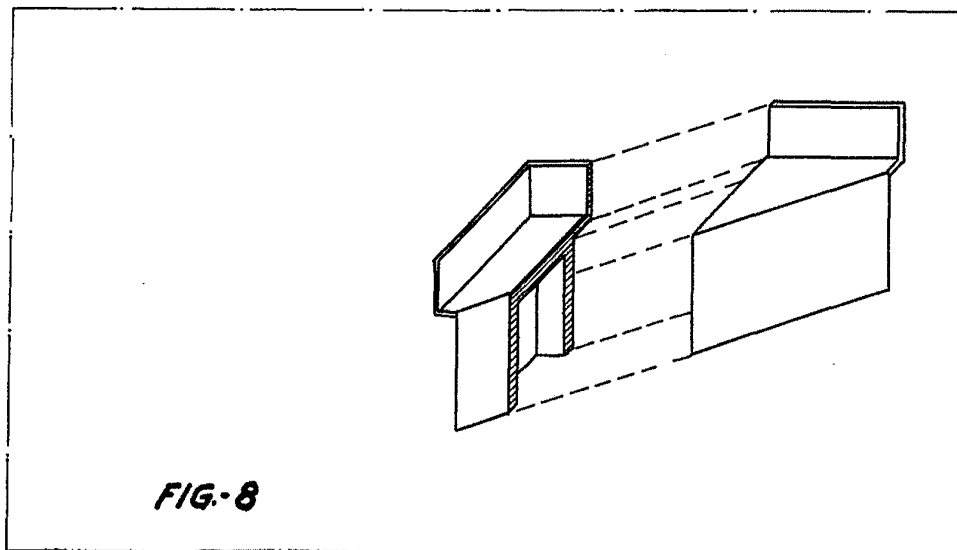
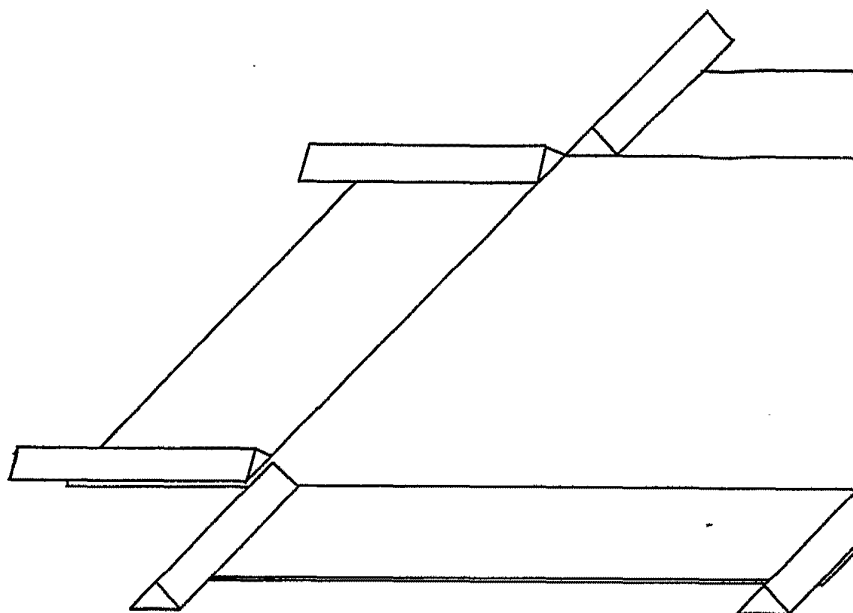


FIG-8

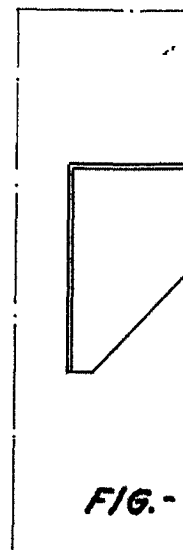


FIG.-

ESCALA VARIABLE

33 28

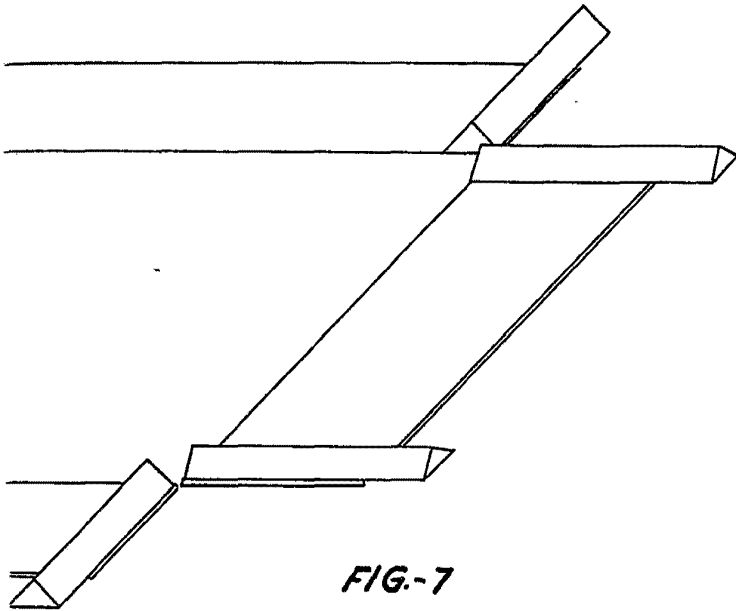


FIG.-7

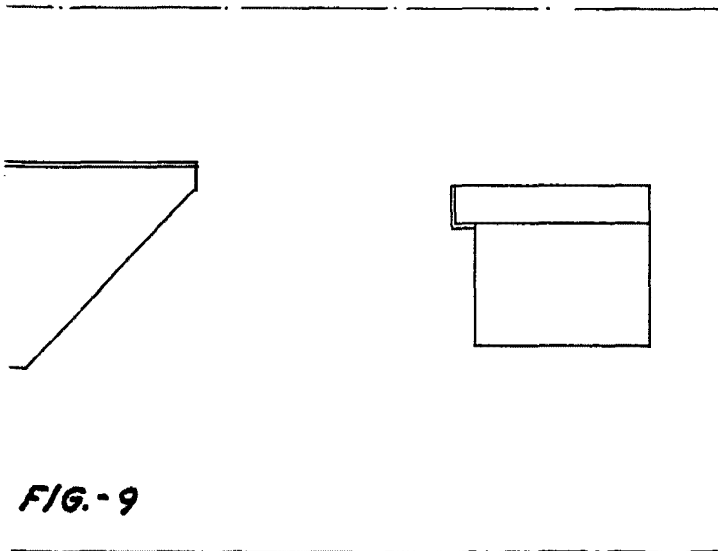


FIG.-9

9 4 APR 1967

Handwritten signature or initials