



En la actualidad, se utilizan distintos medios y máquinas con el fin de cortar las placas de pizarra, siendo todos ellos carentes de rendimiento económico, toda vez que su funcionamiento de trabajo es muy lento al objeto de evitar que se rompa la pizarra dado lo quebradizo de su con-

10 tectura; se han realizado sin éxito, varios intentos para producir éste trabajo, ya que se rompian mas piezas que las utilizables, resultando infructuosos hasta el momento presente, en el que se ha conseguido la máquina para cortar placas

15 de pizarra motivo de la invención, siendo accionada por un motor situado sobre el armazón de la máquina, pudiendo ser deslizando al objeto de tensar la correa que acciona un volante en cuyo eje, se acopla otro volante menor, que presenta una transmisión con un gran volante, que dispone en el

20 plano exterior, un punto de unión articulado, con una biela excéntrica montada a un bastidor deslizando que posee una cuchilla inclinada en forma de guillotina, situada junto a otra cuchilla horizontal, cortando entre ambas la placa de pizarra, del mismo modo que una tijera.

25

El eje del volante excéntrico, dispone de un contrapeso que contrarresta el peso del bastidor, en su acción de subida y bajada.

Las reducciones que sufre la velocidad del motor, quedan traducidas en un número aproximado de 75 oscilaciones

30 en el bastidor de la cuchilla inclinada, la cual corta al encontrarse con otra fija, llevando una separación entre las dos, que hace que corte la pizarra. En el lateral izquierdo



35 de dicha cuchilla, se dispone de un soporte que hace es-
cuadra con el corte, cuyo soporte, sostiene una regleta
dentada que vá graduada con medidas.

40 Para una mas clara comprensión de las caracte-
rísticas generales que se dejan expuestas, se acompañan
tres láminas de dibujos que muestran un ejemplo gráfico
de la máquina para cortar placas de pizarra objeto de la
invención, con la observación de que a dichos dibujos, de-
be dárseles una amplia interpretación de ningún modo res-
trictiva, dada su condición meramente informativa.

45 Las figuras de las tres hojas de dibujos, son
como sigue:

Figura 1ª.- Proyección longitudinal en alzado
de la máquina, vista por la parte posterior.

Figura 2ª.- Sección transversal A-B en alzado
de la figura 1ª.

50 Figura 3ª.- Proyección longitudinal en alzado
de la máquina para cortar placas de pizarra, vista por la
parte anterior.

55 Figura 4ª.- Proyección en planta del conjunto,
en cuyo plano superior, se disponen las transmisiones en-
tre el motor y el volante con excéntrica, que acciona el
bastidor de corte.

Figura 5ª.- Sección transversal C-D en planta
de la figura 1ª, con el montaje del bastidor deslizante con
los perfiles del armazón, mediante cojinetes.

60 Figura 6ª.- La misma sección de la figura 5ª,



como variante de deslizamiento del bastidor, sobre un saliente angular, donde se apoyan unos cojinetes del bastidor deslizante.

65

Figura 7ª.- La misma sección de la figura 5ª, como variante de deslizamiento del bastidor, sobre dos salientes angulares enfrentados, donde se acoplan unas poleas deslizantes montadas concéntricamente con unos casquillos, los cuales son solidarios excéntricamente de un eje fijo.

70

Figura 8ª.- Vista frontal de una de las poleas de la figura 7ª, con el eje excéntrico montado solidariamente al casquillo concéntrico de la polea.

75

Figura 9ª.- La misma sección de la figura 5ª, como variante de deslizamiento del bastidor, sobre dos salientes de medio punto enfrentados, donde se acoplan las canales en medio punto, de unas poleas concéntricas con un casquillo axial, que a su vez es solidario de un eje fijo excéntrico.

80

Al objeto de facilitar la localización de las distintas partes que constituye ésta máquina para cortar placas de pizarra, se han situado acotaciones en las figuras de las tres hojas de dibujos, relacionadas con las descripciones que se realizan a continuación, siendo el armazón general de la máquina, en cuyo plano superior -2-, se monta el motor -3- sobre la plancha -4-, permitiendo su deslizamiento, al objeto de poder tensar la

85



transmisión -5-, entre el volante -6- del motor, y el volante -7-, que a su vez es solidario de su eje -8- montado entre los cojinetes -9- sobre las placas -10-, pudiendo ser graduado para asimismo tensar las transmisiones.

90

El eje rotativo -8-, lleva montada en el extremo, la polea -11-, donde se acopla la transmisión -12- la cual, hace girar el volante central -13-, encontrándose montado al eje -14-, que gira guiado por los cojinetes -15-; este eje, dispone del casquillo -16-, que lleva el brazo de palanca -17- para soportar el contrapeso -18-, cuya orientación es opuesto respecto al eje de giro, del tetón saliente excéntrico -19-, montado en la placa -20- dispuesta en el plano anterior del volante central -13-.

95

El tetón saliente excéntrico -19-, es circundado por el cojinete -21-, portador de la biela -22-, que a su vez se fija inferiormente en forma articulada por el punto -23- a las cartelas -24- solidarias del travesaño -25- que forma parte del bastidor -26-, siendo éste deslizante por el interior de los largueros verticales que componen el armazón -1-, teniendo el bastidor -26-, una pletina inclinada -27-, donde se fija por medio de los tornillos -28-, la cuchilla inclinada -29- a modo de guillotina, situada contiguamente a la cuchilla fija -30-, montada en el armazón de la máquina.

100

105

110

El bastidor -26-, se aloja dentro de los perfiles verticales del armazón -1-, disponiendo del cojinete central -31- montado entre las pletinas -32-, cuyo cojinete



- 115 descansa sobre el fondo de dichos perfiles, comprendiendo
asimismo, los cojinetes -33- que rozan sobre los laterales
internos de los perfiles citados, guiando su desplazamiento
como variante en el sistema de deslizamiento, se observa
que en el plano exterior de los perfiles verticales,
se dispone solidariamente, de un saliente en ángulo -34-,
120 en cuyos planos contiguos, descansan sendos cojinetes -
-35-, montados por medio del tornillo -36-, a dos salientes
angulares -37- que forman parte del bastidor -26-, -
siendo aplicable cualquiera de los dispositivos, en el sistema
de deslizamiento.
- 125 En un lateral del armazón -1-, se encuentra
el perfil horizontal -38-, que dispone del soporte -39-
dispuesto a escuadra con el corte de las cuchillas, comprendiendo
el soporte -39-, de una regleta dentada -40-
con graduación para obtener distintas longitudes de pizarras.
130
- Es conveniente consignar la posibilidad de
montar la máquina sobre la ruedas -41- al objeto de facilitar
su transporte, o bien quedar fijo al suelo por las patas -42-
en caso de quedar ubicada en un lugar fijo.
- 135 Como variante en el sistema de deslizamiento
del bastidor -26- con el fijo -1-, se encuentran los salientes
angulares -43- enfrentados, sobre los que se deslizan las poleas
-44- montadas mediante los cojinetes -45-
al casquillo -46- dispuesto concéntricamente con la polea
140 -44-, y a su vez excéntricamente con el eje fijo -47-, del



- 7 -

cual es solidario.

145 El eje fijo -47-, se monta al bastidor -26-, mediante las bridas -48- o cualquier otro procedimiento pudiendo ser orientado de modo que la polea -44- se acerque o se aleje mas al saliente angular -43-, debido a la excentricidad del eje fijo -47-.

150 El bastidor fijo -1-, puede tener unos salientes en medio punto -49- enfrentados, para acoplar las poleas -44-, en lugar de los salientes angulares -43-, según el trabajo y las necesidades de la máquina.

155 Estimando ampliamente descrita esta máquina para cortar placas de pizarra, unicamente resta consignar la posibilidad de construirse en variedad de materiales, tamaños y formas, pudiendo igualmente introducirse en su constitución, aquellas variaciones de tipo constructivo que la practica aconseje, siempre y cuando las mismas, no sean capaces de alterar los puntos esenciales puestos de manifiesto en la siguiente

NOTA

160 En la presente Patente de Invención, se reivindican como nuevos y de propia invención, los siguientes puntos:

165 1º.- Máquina para cortar placas de pizarra, caracterizada por comprender un volante giratorio, situado en la parte superior de la máquina, cuya fuerza de giro, la toma de unas transmisiones reductoras procedentes de -



un motor, encontrandose montado dicho volante, a un eje giratorio soportado por cojinetes, disponiendo el eje de giro en forma solidaria, de un casquillo portador de un brazo de palanca radial, en cuyo extremo se fija un contrapeso, orientado en un punto opuesto diametralmente respecto al eje de giro, de un tetón excéntrico, saliente en el plano exterior del volante, que es plano, encontrandose montado en el tetón, un cojinete en forma articulada que soporta una biela fijada del mismo modo por el extremo inferior, a unas cartelas que forman parte de un bastidor deslizando para subir o bajar, cuyo bastidor, comprende una plancha inclinada de perfil, que soporta una cuchilla dispuesta en forma de guillotina contigua a otra cuchilla fija montada al armazón, al objeto de cortar las placas de pizarra, a modo de tijera.

2ª.- Máquina para cortar placas de pizarra, caracterizada porque el bastidor deslizando de la precedente reivindicación, adopta en sus perfiles laterales, la forma de U, presentando en su interior, unas regletas solidarias, que soportan un cojinete que descansa tangencialmente en el fondo de los largueros verticales del armazon que asimismo son de perfil en U, disponiendose en los bordes de los laterales del perfil deslizando, otros cojinetes que apoyan tangencialmente en los planos internos de los dos laterales de la U que constituye el larguero vertical del armazón, impidiendo cualquier desplazamiento entre las partes móvil y fija.



195 3^a.- Máquina para cortar placas de pizarra,
caracterizada porque los largueros verticales del armazon
como variante de deslizamiento, disponen en forma solidaria,
de un saliente angular, en cuyos planos contiguos,
descansan en ángulos, dos cojinetes montados en dos salientes
angulares solidarios de los laterales del bastidor
200 deslizante.

205 4^a.- Máquina para cortar placas de pizarra,
caracterizada porque los largueros verticales del armazon
como variante de deslizamiento, disponen en forma solidaria,
de dos salientes angulares o en medio punto enfrentados,
donde se acoplan sendas poleas montadas mediante cojinetes,
a un casquillo que se fija solidariamente a un eje fijo excéntrico,
siendo el casquillo concéntrico a la polea, encontrándose éstas,
situadas a ambos lados de cada uno de los largueros verticales del armazón
210 deslizante, actuando el eje de las poleas por su excentricidad,
para mediante un simple giro, alejar o acercar las poleas a sus
guias de desplazamiento.

215 5^a.- Máquina para cortar placas de pizarra,
caracterizada porque en uno de los laterales del armazon,
existe un perfil, que sujeta un soporte de una regleta,
situada junto a la unión de las cuchillas de corte, comprendiendo
la regleta, un escalonado con medidas conocidas, para servir de
tope en una de ellas, al objeto de realizar el corte de la placa a
la medida requerida.



220

6ª.- "MAQUINA PARA CORTAR PLACAS DE PIZARRA", de conformidad en un todo en lo esencial y fines industriales a lo descrito en la precedente memoria descriptiva, y gráficamente representada en los adjuntos planos para su mejor comprensión.

Esta memoria consta de DIEZ hojas escritas o mecanografiadas por una sola cara a doble espacio en 224 líneas.

Madrid, 24 ABR. 1967

Por autorización del interesado.

JOSE LOPEZ
P.P.

Fig. 3
4 APR 1967

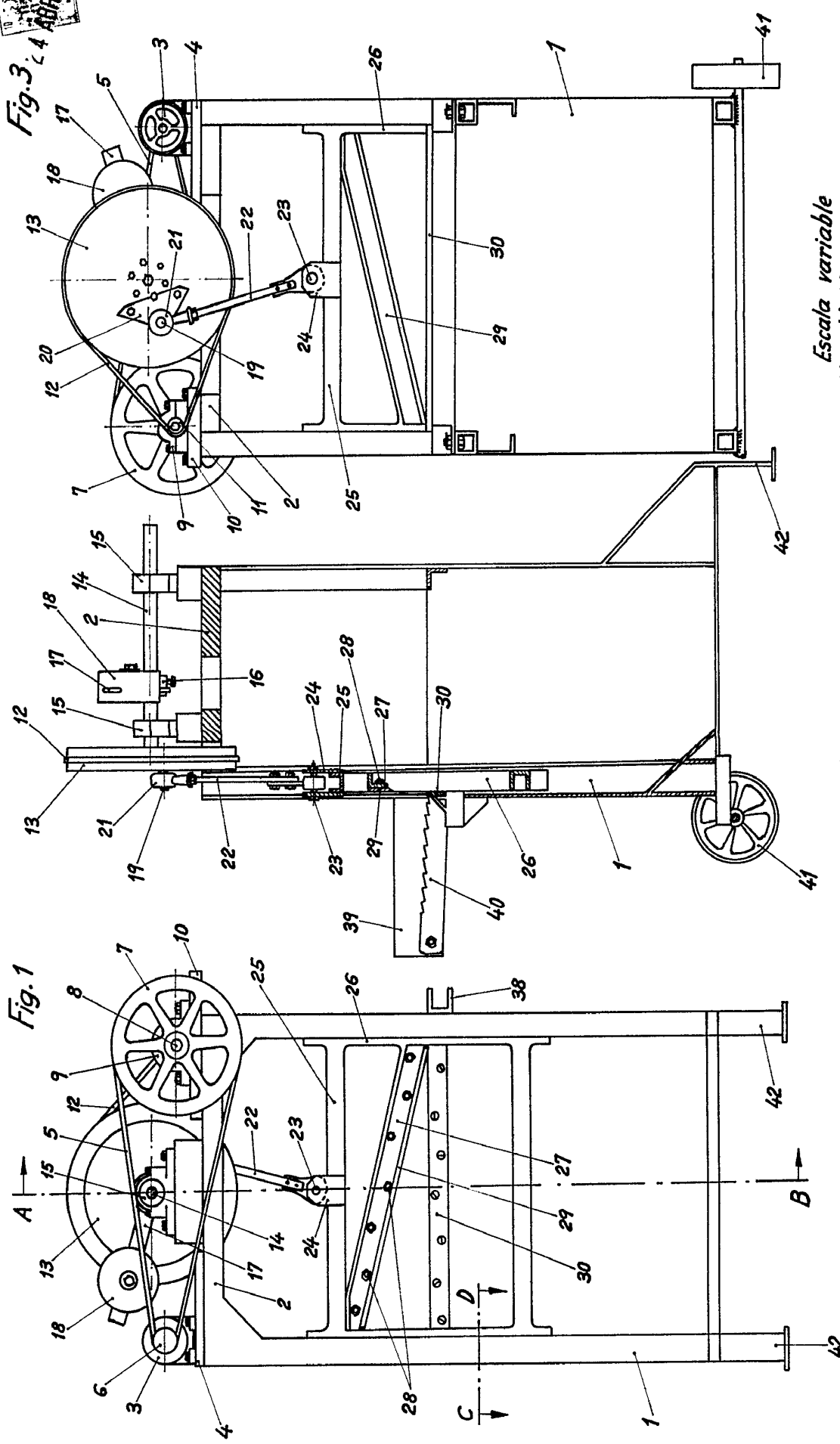


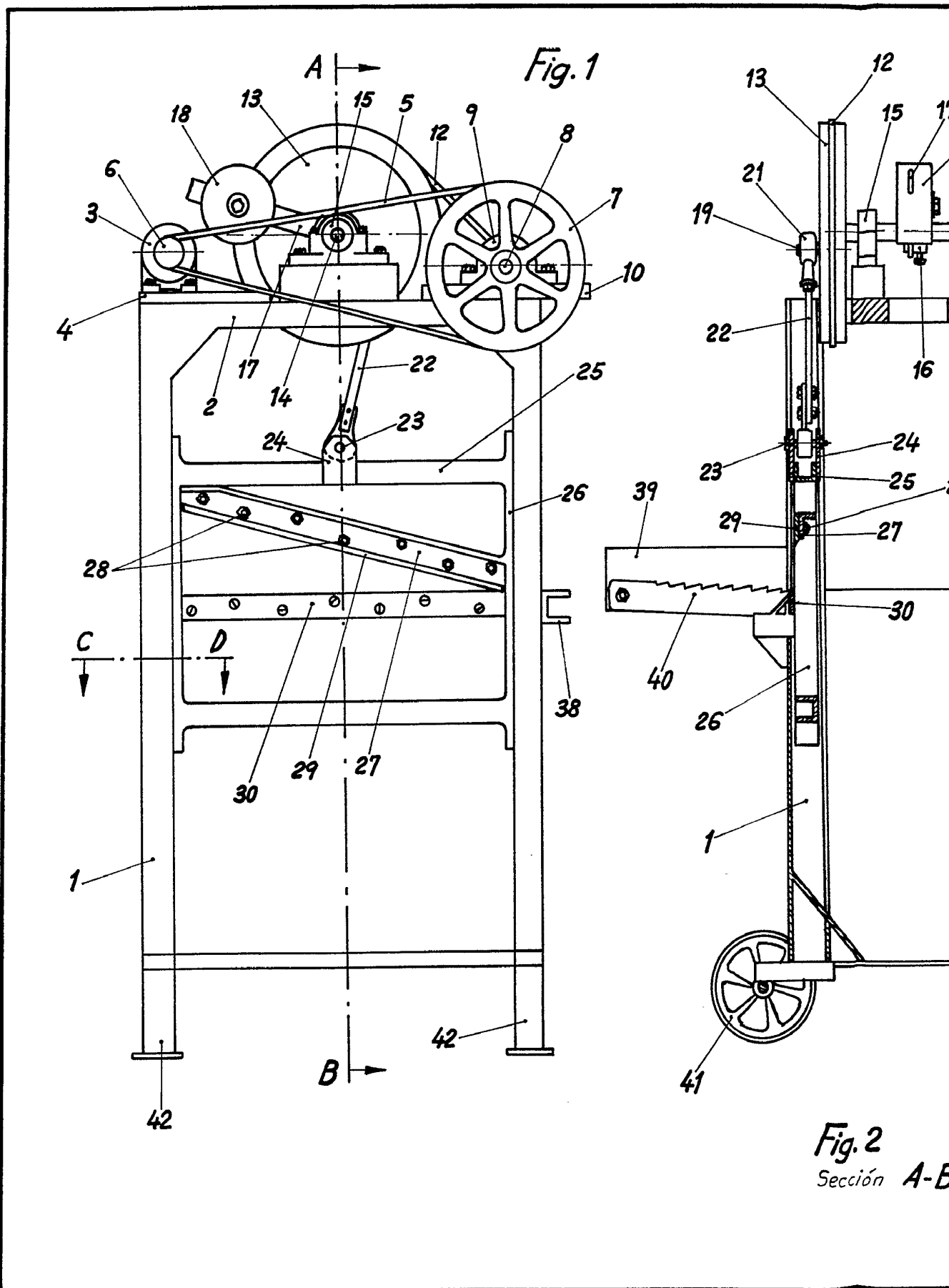
Fig. 1

Fig. 3

Fig. 2
Sección A-B

Escala variable
Madrid, Marzo, 1967
P.A.

JOSE LOPEZ
P.P.



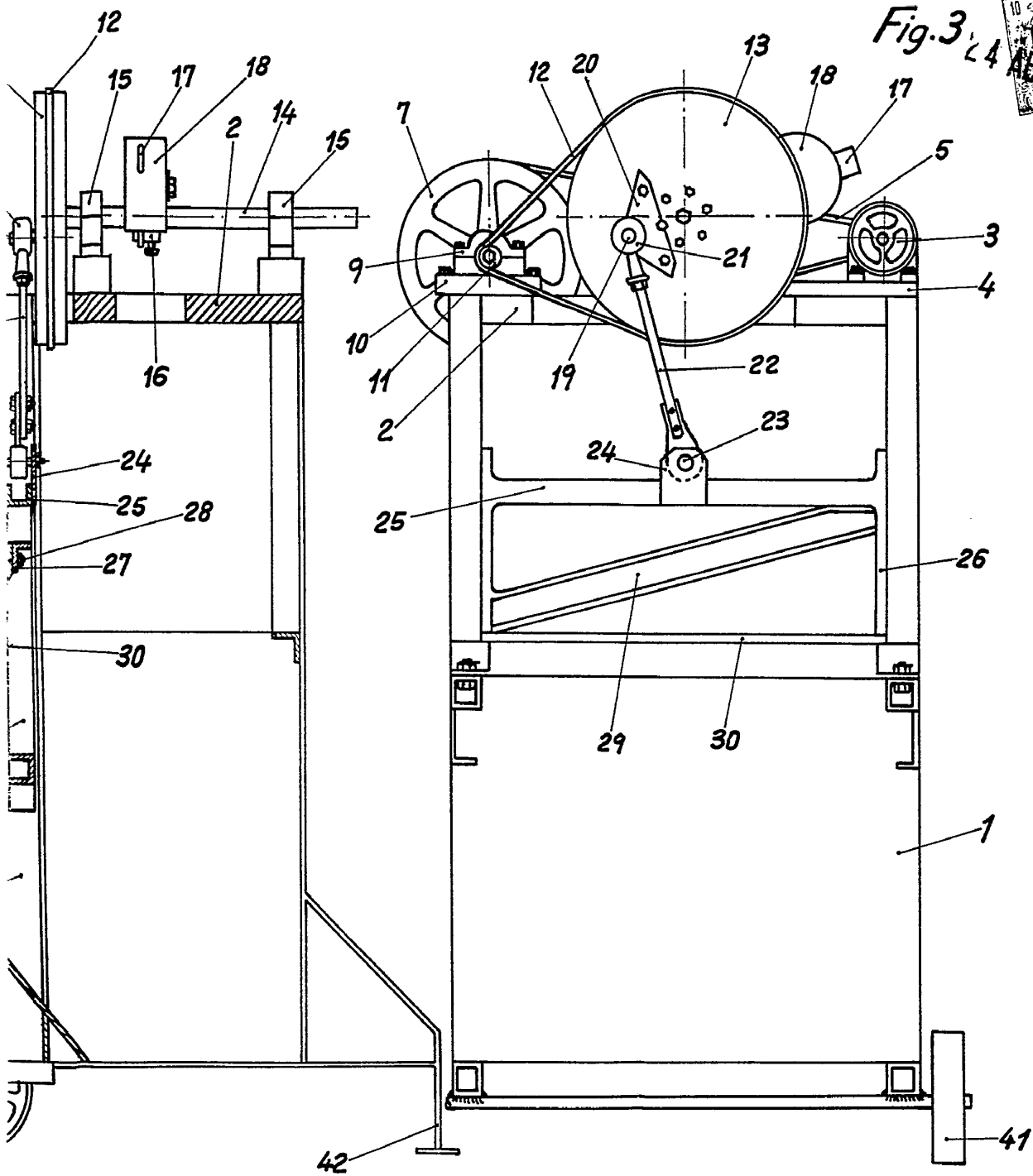


Fig. 2
Sección A-B

Escala variable
Madrid, Marzo, 1967
P.A.

JOSE LOPEZ
P.P.

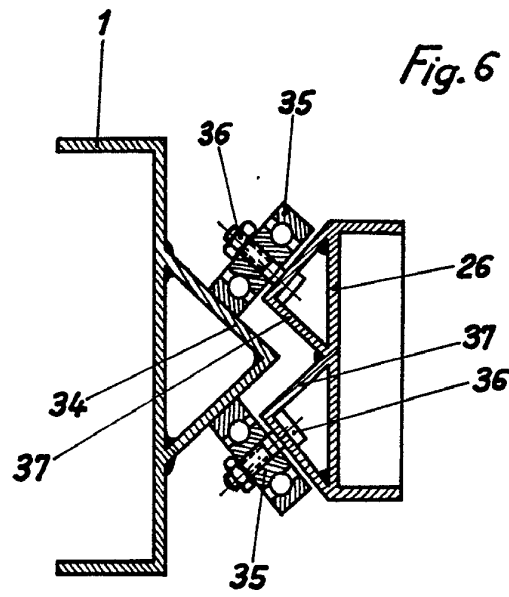
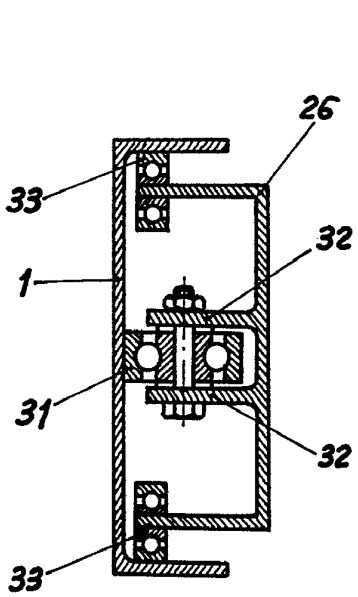
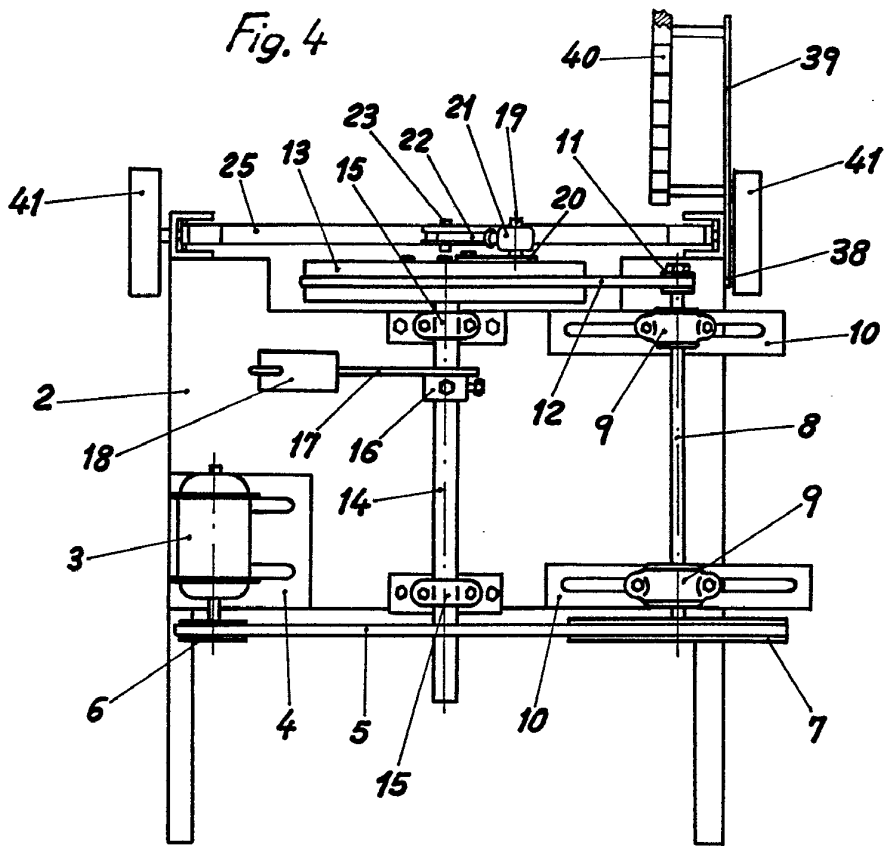
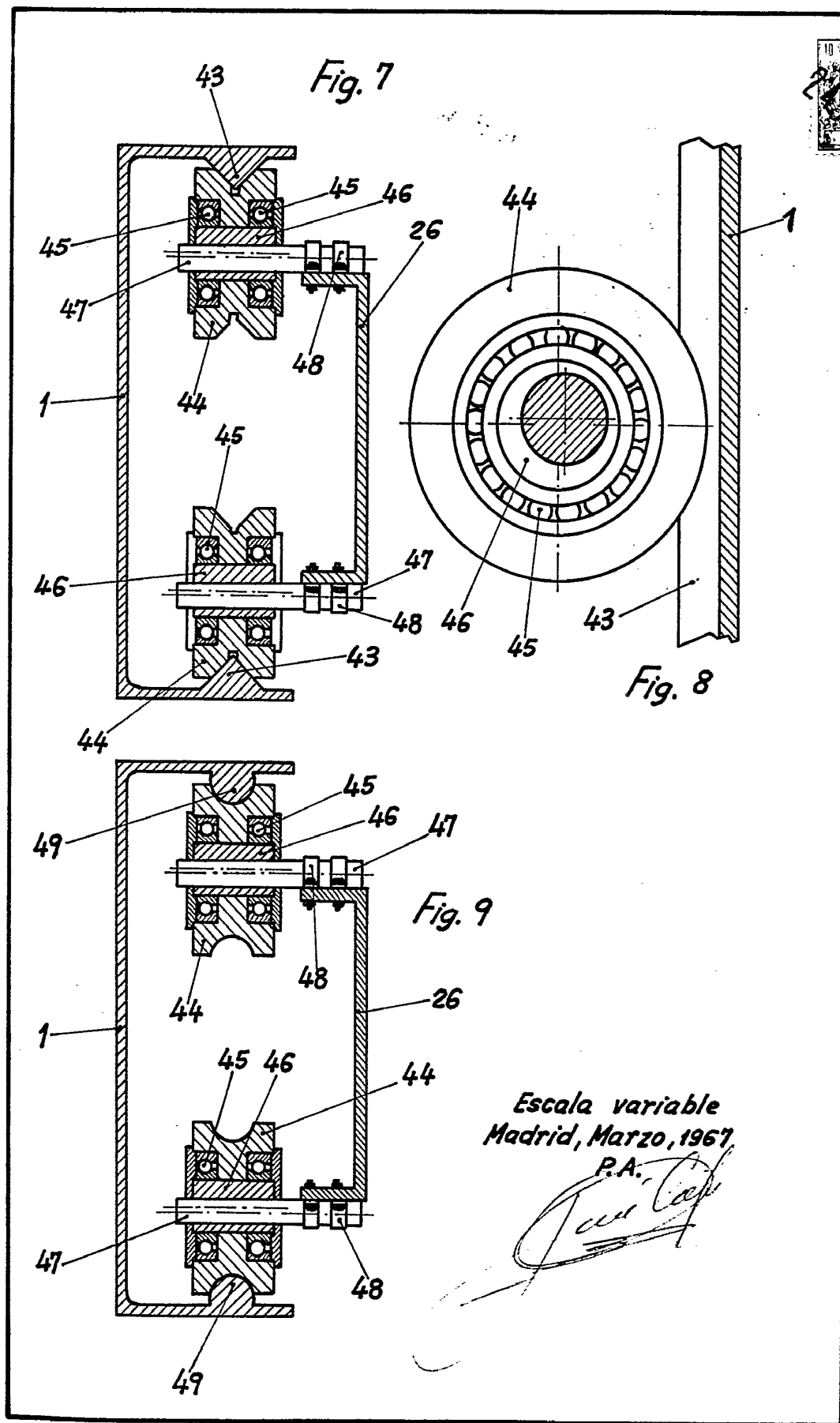


Fig. 5
Sección C-D

Escala variable
Madrid, Marzo, 1967
P.A.





Escala variable
Madrid, Marzo, 1967.
P.A.

[Handwritten signature]