

2

339633

MEMORIA DESCRIPTIVA  
DE UNA PATENTE DE INVENCION POR VEINTE AÑOS EN ESPAÑA A FAVOR DE  
NUEVA EXTERIOR S.A. NUVEVA., DE NACIONALIDAD ESPAÑOLA, RESIDENTE  
EN MADRID, Donoso Cortés 47 bis.  
s o b r e  
APARATO EXHIBIDOR DE IMAGENES Y TEMAS SIMILARES.



339633

El objeto de la presente memoria es el de describir el funcionamiento de un aparato exhibidor de imágenes, cuadros, temas publicitarios y similares, así como también las características técnicas generales del conjunto del mismo.

5.- El aparato, en su Figura 1ª., está constituido por una armadura A sobre la cual se montan todos los órganos mecánicos que lo componen y que a continuación serán reseñados. Todo ello está protegido de los agentes exteriores por una caja B, siendo únicamente visible la superficie o pantalla C prevista para la exhibición de imágenes.

10.- Sobre dicha armadura va instalado un motor eléctrico D que lleva acoplado un reductor para conseguir tiempos de exposición de imágenes prácticamente admisibles.

15.- En el eje de salida del reductor va montado un piñón para la cadena E, y cuyo movimiento se transmite mediante otro piñón al eje N. En el extremo de este eje se dispone de un piñón cónico G, que engrana con otro montado sobre el eje H.

20.- Ambos ejes N y H giran sobre cojinetes suficientemente dimensionados para el empleo y tiempo de funcionamiento del aparato, así como también para garantizar todo el mecanismo bajo los esfuerzos de trabajo a que ha de estar sometido.

Sobre el eje H van montados una serie de piñones cónicos K, que a su vez engranan con otros similares montados en los ejes L.

25.- Estos ejes L soportan rígidamente unas piezas prismáticas M, en forma más simple una lámina o plano con giro en el eje de la misma del mismo, por tanto, el eje geométrico de giro de ambos será el mismo. El calaje de cada una de las piezas prismáticas será exactamente igual. Podrá ser un solo prisma guiando sobre su eje.

30.- La totalidad de los ejes portadores de las piezas prismáticas estará pues sincronizada por el giro de dichos piñones cónicos, o bien por otro medio de transmisión de movimiento, como p.e., una cadena de rodillos, etc.



Dichas piezas prismáticas, y debido al sincronismo con que giran, tienen como característica principal que en determinados intervalos de tiempo cada una de ellas ocupa una posición tal como la representada en la Figura 2ª.

5.- En este preciso momento una de las caras de cada prisma estarán en un mismo plano, y como consecuencia habremos conseguido formar una superficie para exposición de imágenes. Las dimensiones de esta serán función de aquellas que se han previsto para las caras de los prismas.

10.- Disponiendo de un mecanismo adecuado podemos lograr que girando continuamente el piñón que manda la cadena E, ésta transmite su movimiento al eje N (y en definitiva a los prismas M) durante periodos sucesivamente alternados.

15.- El intervalo de tiempo durante el cual la cadena transmite su movimiento al mecanismo corresponde al tiempo invertido en el cambio de la imagen y el de inmovilización de esta al tiempo previsto para la exposición.

20.- Observando Las Figuras 1ª y 2ª, se deduce que el cuadro o imagen completo estará formado por una serie de bandas (lados de los prismas) contiguas, tal como anteriormente hemos indicado, y que será posible obtener tantos cuadros completos como caras tiene uno de los prismas en su lado visible.

25.- También podemos deducir que una modificación en los cuadros o temas queda reducido unicamente a la sustitución de dichos prismas o bandas de los mismos, quedando invariable el resto de la instalación.

30.- Con el fin de captar el máximo de atención en el observador las caras visibles de los prismas pueden fabricarse en distintos materiales. Si el material empleado fuese transparente, tales como cristal, plástico, etc., puede disponerse en el interior del prisma de un foco luminoso F, lograndose así que la continuidad de aparición de imágenes produzca los efectos deseados durante el tiempo



po de exposición.

5.- Un mayor efecto publicitario puede observarse haciendo que el tiempo de iluminación de cada imagen o cuadro sea precisamente igual al previsto para la exhibición de los mismos. Para ello de  
10.- dispondrán en el aparato de unas conexiones y accesorios de forma que durante el intervalo de tiempo en que los prismas están girando, los focos luminosos se mantengan apagado, y encendidos en el momento en que los prismas se encuentran parados, que es precisamente cuando el motivo publicitario esta completamente formado por las distintas caras de los prismas que forman el aparato.

15.- Descrita suficientemente la naturaleza de la invención se hace constar que cualquier modificación de detalle que se introduzca en la misma, se considerará incluida dentro de esta protección, en tanto que no altere o modifique esencialmente su finalidad característica.

NOTA

En resumen, la presente solicitud recaerá sobre las siguientes reivindicaciones.

20.- 1ª.- Aparato exhibidor de imágenes y temas similares, caracterizado esencialmente porque comprende la disposición de una armadura general, sobre la cual se soportan todos los elementos estructurales y operativos, los que estan debidamente protegidos del exterior por medio de una caja, resultando unicamente visible la pantalla propiamente dicha prevista para la correspondiente exhibición  
25.- contando esta armadura con un motor eléctrico, que lleva incorporado un reductor para conseguirse tiempos apropiados de exposición.

30.- 2ª.- Aparato exhibidor de imágenes y temas similares, según la reivindicación anterior caracterizado porque en el eje de salida del reductor, va montado un piñón que engrana con una cadena, cuyo movimiento se transmite, mediante otro piñón a otro eje, en cuyo extremo esta dispuesto un piñón cónico que engrana con otro montado sobre otro eje, girando ambos ejes sobre cojinetes suficientes.



entamente dimensionado para asegurar todo el mecanismo bajo los esfuerzos de trabajo ha que á de estar sometido.

3a.- Aparato exhibidor de imágenes y temas similares, según las reivindicaciones anteriores caracterizado esencialmente porque en uno de los ejes citados, van montados una serie de pñones cónicos, que a su vez engranan con otros similares montados en otros ejes, los que soportan rígidamente, unas piezas prismáticas, siendo el mismo su eje geométrico de giro, siendo igual entre sí, el calaje de estas piezas prismáticas, estando la totalidad de los ejes portadores de dichas piezas, sincronizados por el giro de dichos pñones cónicos o por otro medio apropiado de transmisión.

4a.- Aparato exhibidor de imágenes y temas similares, según las reivindicaciones anteriores caracterizado esencialmente porque las citadas piezas prismáticas por su sincronismo de giro, tienen como características principal, que en determinados intervalos de tiempo, cada una ocupa una posición relativa y en un momento dado, una de las caras de los prismas estará en el mismo plano, consiguiéndose una superficie expositora de imágenes.

5a.- Aparato exhibidor de imágenes y temas similares, según las reivindicaciones anteriores caracterizado esencialmente porque comprende la disposición de un mecanismo apropiado determinativo del giro continuo del pñón que manda a una de las cadenas, la que transmite el movimiento al eje solidario y en definitiva a los prismas, durante periodos sucesivamente alternados, correspondiendo el intervalo de tiempo, durante el cual la cadena transmite su movimiento al mecanismo, al tiempo invertido en el cambio de la imagen y el de inmovilización de esta al tiempo previsto para la exposición.

6a.- Aparato exhibidor de imágenes y temas similares, según las reivindicaciones anteriores caracterizado esencialmente porque el cuadro o imagen completa, se forma por una serie de bandas o lados de los prismas, siendo posible obtener tantos cuadros completos como caras tiene uno de los prismas en su lado visible, quedando rect



1967

339633

ducida la modificación de los temas a la sustitución de los prismas o bandas de los mismos, quedando invariable el resto de la instalación, pudiendo disponerse en el interior del prisma un foco luminoso.

5.- 7a.- APARATO EXHIBIDOR DE IMAGENES Y TEMAS SIMILARES.

Según se describe en la presente memoria que consta de seis hojas escritas a máquina por una sola cara y dibujos.

Madrid a 21 de abril de 1967

339633



339633

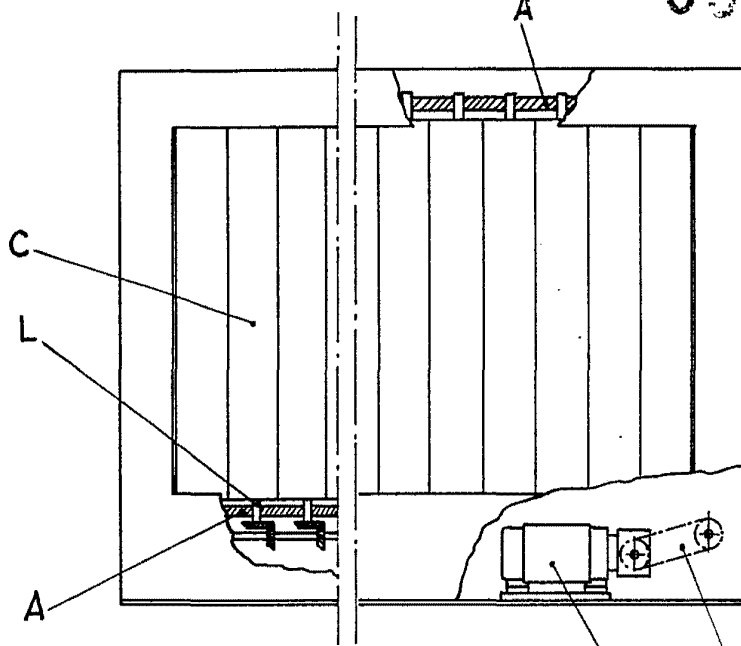


Fig. 1

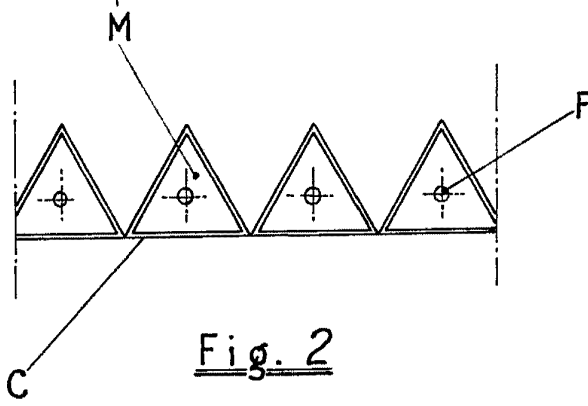
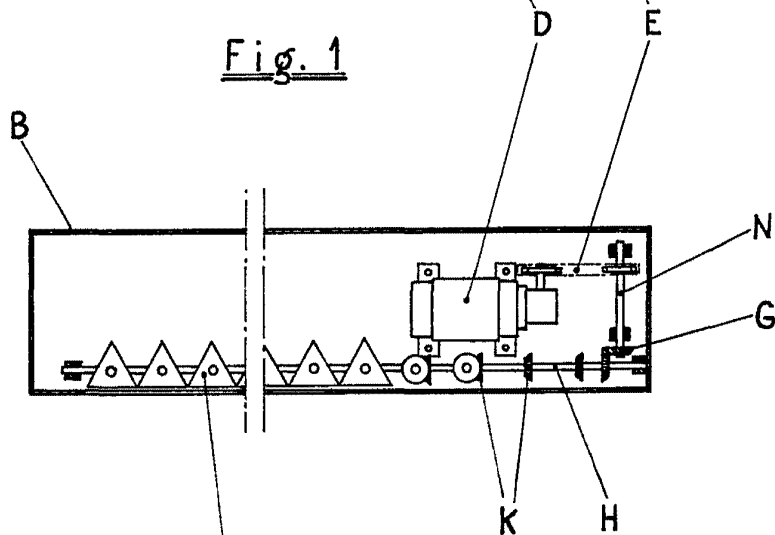


Fig. 2

Escala variable