

339071



PATENTE DE INVENCION

por V E I N T E años
a favor de Dña. Isabel Lopez Gomez
de nacionalidad española
residente en Madrid.- Marques de Santa Ana, 30
por:

»PERFECCIONAMIENTOS INTRODUCIDOS EN DISPOSITIVOS
DE PARO DE MOTORES DIESEL».-

- - - - -

339071



La Patente de Invencion objeto de la presente memoria se refiere, como su titulo indica a un nuevo dispositivo de paro aplicable a motores diesel que es revolucionario ya que evita una serie de inconvenientes que hasta el momento existian incluso en los modelos de automoviles de gran prestigio que montaban este tipo de motor. Anteriormente era preciso montar una llave de contacto para cerrar el circuito de arranque y anteriormente las bujias de caldeo si las llevaba, pero una vez arrancado el motor, aunque se interrumpiera el circuito, como los motores diesel son autoencendidos, estos seguian trabajando normalmente siendo necesario, pues para pararlos una palanca situada normalmente en el tablero de la que se tiraba para estrangular la bomba de inyección con lo que se suspendia el suministro de gasoil y paraba el motor. Hasta aqui podemos decir que el inconveniente estetico ya que habia que tirar de un boton cuyo vastago salia varios centimetros y si el motor estaba caliente esperar varios segundos en esta posición para que el autoencendido no produjera a ultima hora una nueva elevación de regimen, o digamos nuevo arranque del motor. Modernamente el problema se agrava, ya que actualmente se extiende la utilización de alternadores en vez de las dinamos con lo cual resulta que si se ha parado el motor con el mencionado estrangulador y no se ha tenido la precaución de retirar la llave de la posición de utilización de servicios, o en este caso impropriamente llamada de contacto, la bateria se descargará sobre las inductoras del alternador deteriorando ademas posiblemente al alternador, cosa que no sucedia con las dinamo



339071

Esta invención viene, pues, a subsanar estos inconvenientes de una sola vez, con un sencillo procedimiento totalmente desconocido hasta el momento ya que no se ha observado nada parecido en ninguna marca de automoviles de este tipo.

5.-

Consiste la presente invención en disponer de una llave de tipo convencional, que posiciona una placa contactora en una pluralidad de posiciones segun las necesidades. Tiene primeramente una posición neutra, es decir, todos los circuitos totalmente interrumpidos. A continuación y preferentemente hacia la derecha presenta un primer contacto de posición estable, que permite la utilización de los servicios

10.-

luces, encendedor, limpiaparabrisas, etc. y una segunda posición, pasando esta, que sin anularla cierra el circuito del motor de arranque, estando esta posición provista de muelle para que no permanezca en esta posición mas tiempo del necesario en caso de descuido. La posición que mas nos interesa es la cuarta, con preferencia opuesta a las anteriores, es decir hacia la izquierda, la cual al cerrar el

15.-

circuito correspondiente, excita una bobina o relé, cuyo nucleo interior se desplaza venciendo un muelle resistente. En este desplazamiento, el nucleo, tira del estrangulador de la bomba por medio de un cable, volviendo la placa de contacto y la llave a la posición neutra por medio de un muelle para evitar la permanencia prolongada en esta posición.

20.-

En este desplazamiento, el nucleo, tira del estrangulador de la bomba por medio de un cable, volviendo la placa de contacto y la llave a la posición neutra por medio de un muelle para evitar la permanencia prolongada en esta posición.

25.-

Para la mejor comprensión del invento que se preconiza se acompaña una hoja de planos en la que en seis figuras se detalla suficientemente la constitución y disposición de los

339071



elementos componentes de una realización practica no limitativa o ejemplo de ejecución.

La figura primera representa una vista en sección de un ejemplo del relé de accionamiento del estrangulador. La segunda un detalle convencional de la disposición de la llave y las siguientes, tercera a sexta, esquemas de las diferentes posiciones.

La numeración que acompaña a las figuras tiene el mismo significado para todas ellas siendo este el siguiente:

- 10.-
 - 1 y 2.- Llave de contactos.
 - 3.- Nucleo.
 - 4.- Bibina.
 - 5.y 10.- Contactos de paro.
 - 6.-Muelle de recuperación.
- 15.-
 - 7.- Cable de tracción.
 - 8.- Placa metalica.
 - 9.- Contacto positivo.
 - 11.- Contacto de servicios.
 - 12.- Contacto de arranque.
- 20.-
 - 13 y 14.- Muelles de recuperación.
 - 15.- Soporte aislante.

La placa (8) solidaria con la llave (2), tiene la posición (11) para circuito de servicios y a continuación la (12) para el circuito del motor de arranque con muelle de recuperación de posición (14). De la posición neutra o central de la figura 3ª y girando hacia la izquierda se pone la placa (8) en la posición del contacto (10) con lo que se pone la placa (8) en la posición del contacto (10) con lo que se cierra un circuito alimentado por la bateria, y que por el cable (5)

339071



excita la bobina (6) cuyo nucleo (3) se desplaza hacia el interior, venciendo el muelle (6) y de forma que a traves del cable o varilla (7) tira la corredera de la bomba inyector estrangulando el suministro de combustible y parando el motor

5.- Dispone de un muelle de recuperaci3n (13) para que no permanezca en estaposici3n un tiempo prolongado que deteriorase la bateria o la bobina, esto en caso de olvido.

Seran independientes del objeto de la presente invenci3n los materiales, forma, colores ybdimensiones, tanto absolutas como relativas y en general todo cuanto no altere cambie o modifique la esencialidad de la invenci3n.

10.-

Descrita suficientemente la naturaleza y objeto de este Modelo de Utilidad, se hace constar que las caracteristicas esenciales sobre las que han de recaer la concesi3n del mismo estan comprendidas en las siguientes:

15.-

REIVINDICACIONES

1ª Perfeccionamientos introducidos en dispositivos electricos de motores Diesel, consistentes en disponer un sistema de parada de los mencionados motores, totalmente desconocido y que engloba en un solo mando electrico, los mandos de servicios, arranque y parada, manejados con una llave de naturaleza y apariencia convencional y que dispone de una posici3n neutra, a cuyo lado derecho se prevee un contacto que permite la utilizaci3n de los servicios electricos, a la derecha existe otro contacto al que se llega forzosamente la

20.-

25.-

posici3n y que no, llega a desconectar el anterior entrando entonces provisto este contacto de un muelle exterior que

339071



vuelve la llave al contacto de un servicio, suprimiendo el de arranque cuando cesa la fuerza de la mano actuadora, de forma que es preciso efectuar manualmente la retirada de la llave del contacto de servicios como es logico.

5.-

2ª.- Perfeccionamientos introducidos en dispositivos electricos de motores diesel, caracterizados por comprender segun reivindicacion anterior, un nuevo contacto, preferentemente dispuesto a la izquierda de la zona neutra, el cual y asi mismo con muelle de recuperacion, cierra un circuito

10.-

que excita una bobina o relé, cuyo nucleo se desplaza tirando de un cable solidario con el y cuyo extremo opuesto se ha fijado a la corredera de la bomba de inyeccion para su estrangulacion y parada del motor, llevando el mencionado nucleo un muelle de recuperacion para volver a su posicion primitiva la corredera el posterior arranque del motor.

15.-

3ª PERFECCIONAMIENTOS INTRODUCIDOS EN DISPOSITIVOS DE PARO DE MOTORES DIESEL.-

- - - - -

339071

Isabel LOPEZ GOMEZ

339071 HOJA UNICA

339071

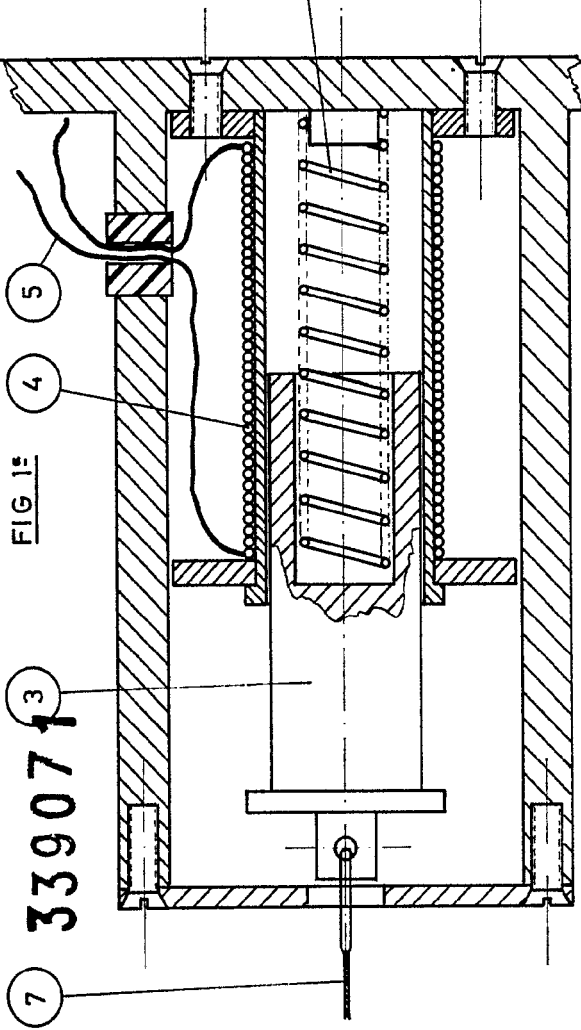


FIG 1:

339071

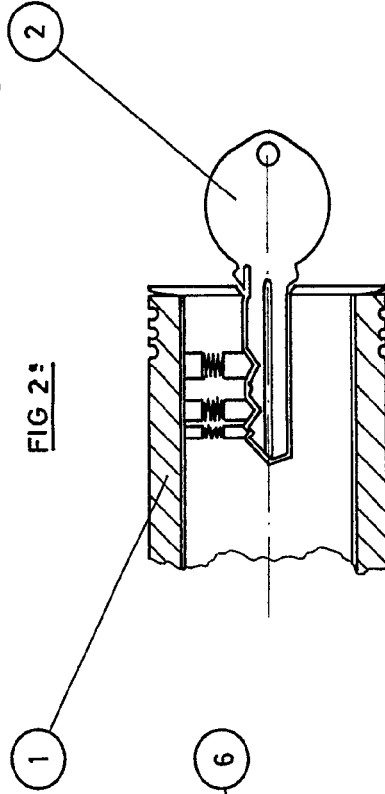


FIG 2:

339071

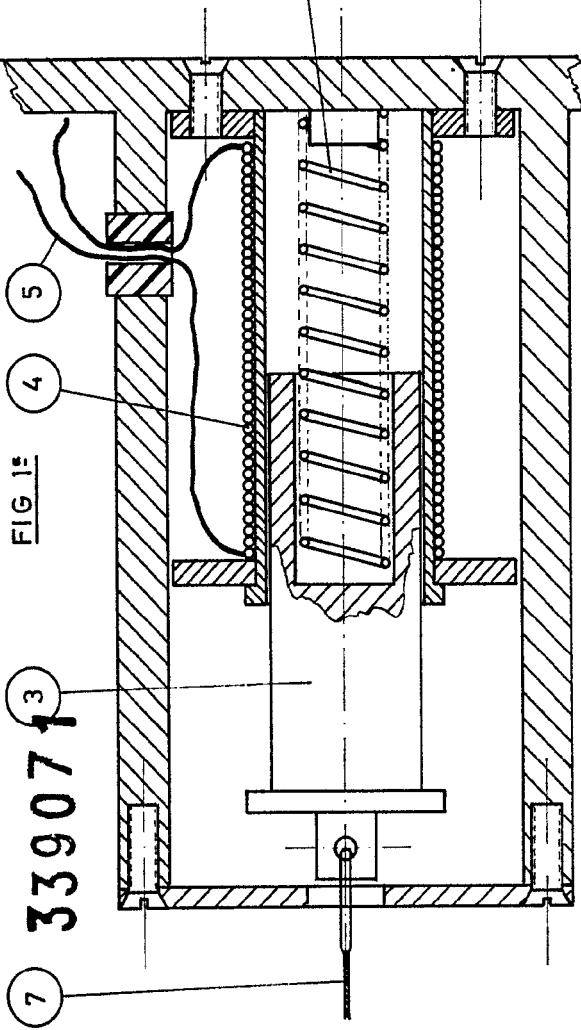


FIG 3:

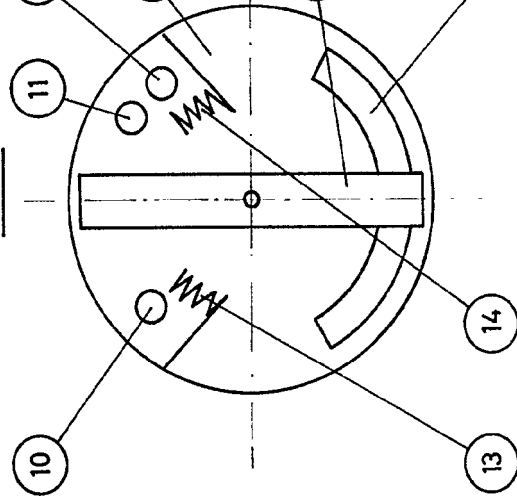


FIG 4:

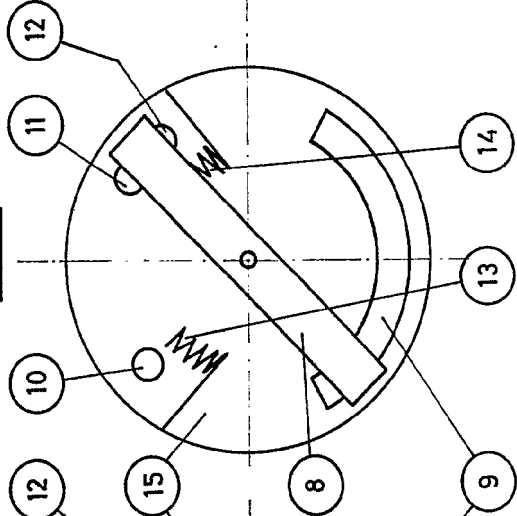


FIG 5:

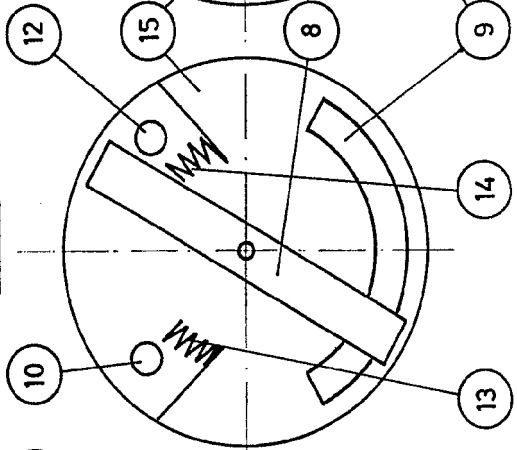
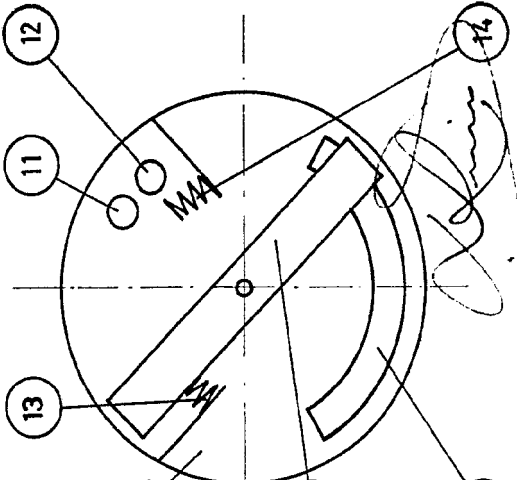


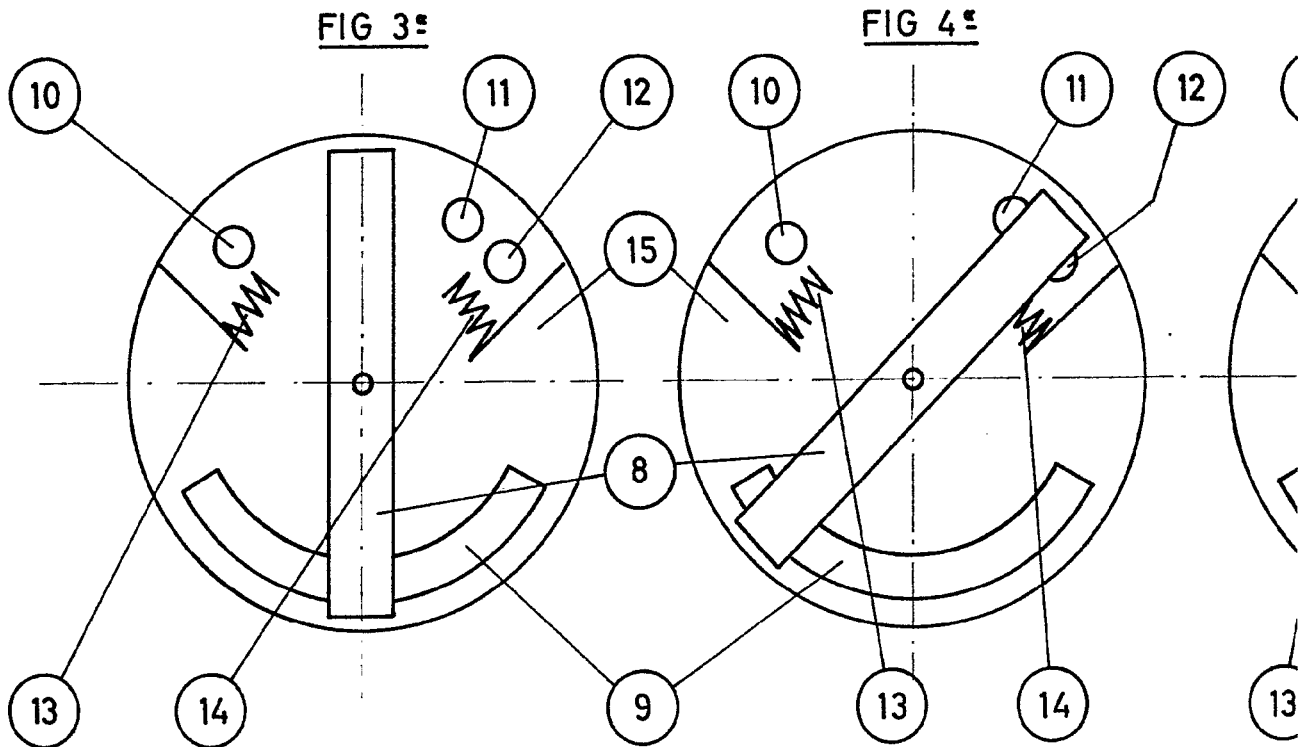
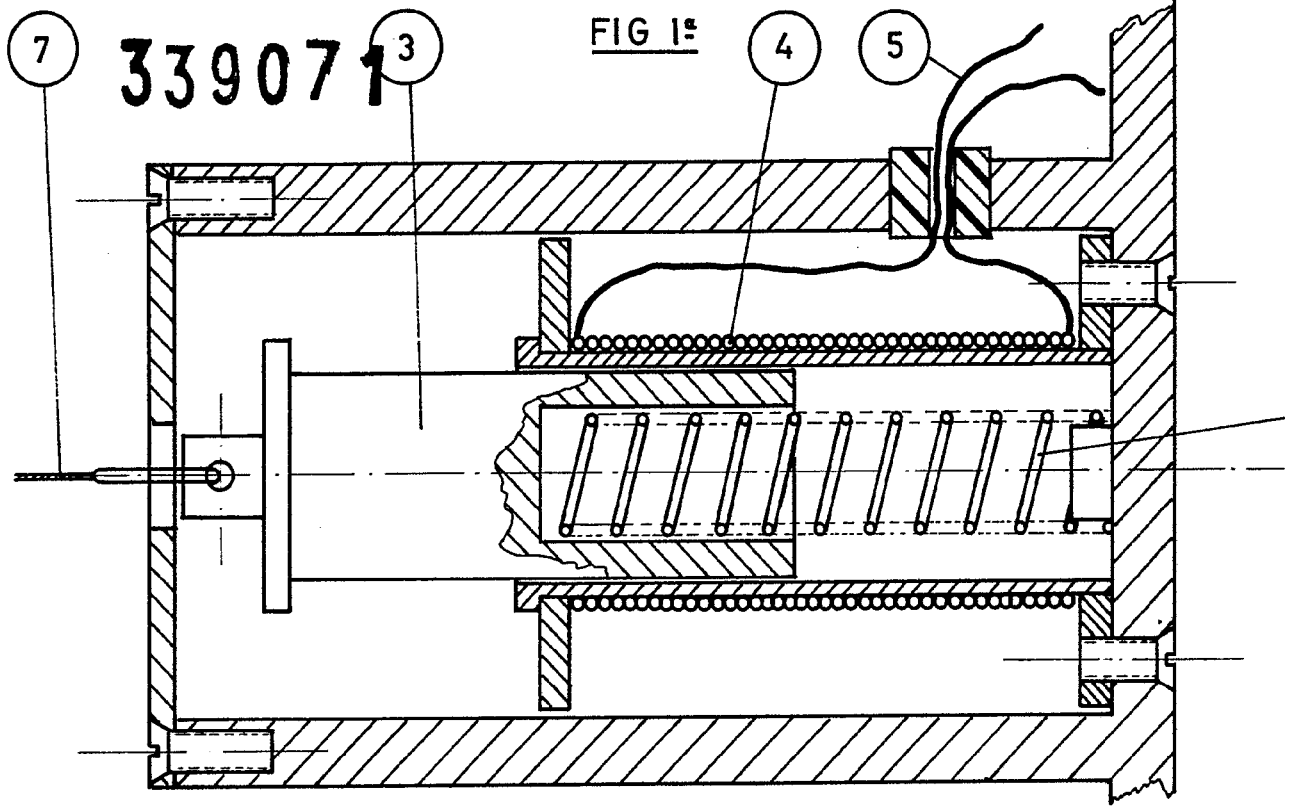
FIG 6:



ESCALA VARIABLE

339071

Isabel LOPEZ GOMEZ



ESCALA VARIABLE

339071



FIG 2^a

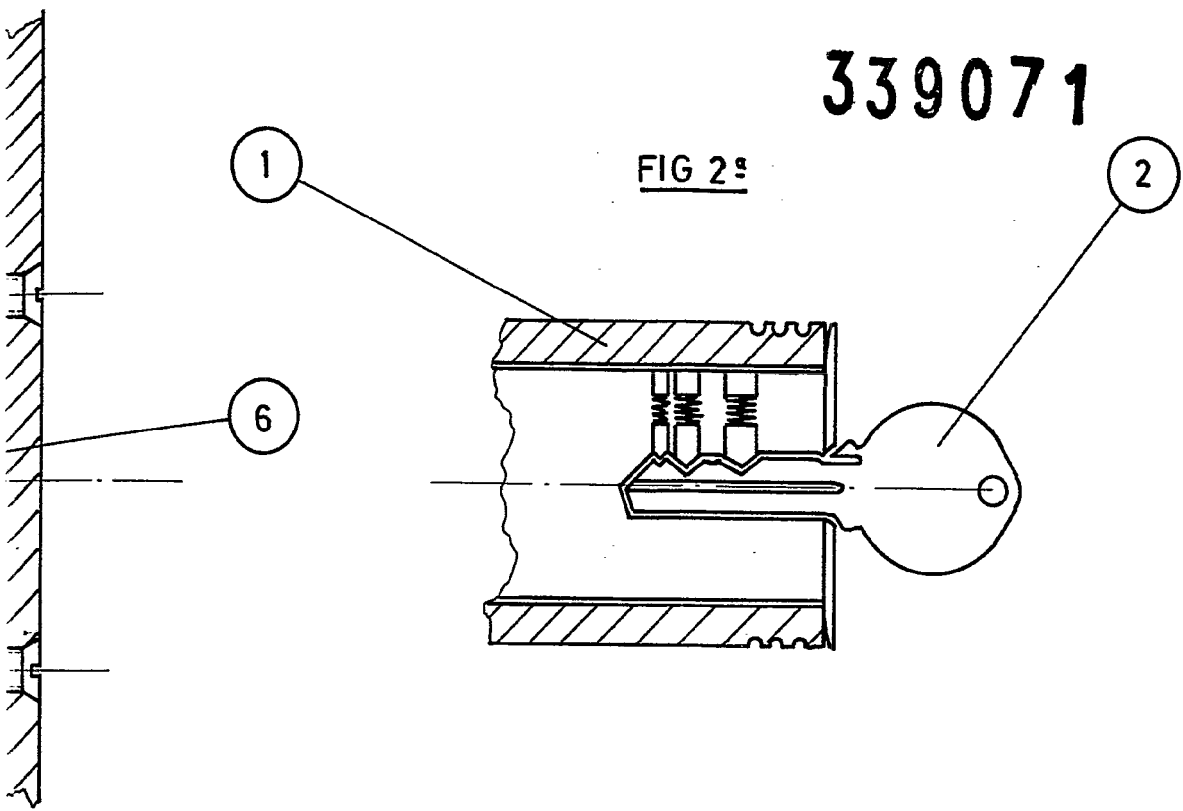


FIG 5^a

FIG 6^a

