

338625

P.- 34.642

D 115/DA



29

MEMORIA DESCRIPTIVA

para solicitar

P A T E N T E D E I N T R O D U C C I O N

e n

E S P A Ñ A

por D I E Z años

a nombre de EATON YALE & TOWNE INC., entidad norteamericana, establecida en 100 Erieview Plaza, Cleveland, Ohio, Estados Unidos de América,

por:

" UN DISPOSITIVO DE CERRADURA "

Esta invención se relaciona con cerraduras cilíndricas del tipo en el cual el mecanismo de cierre está montado en dos carcassas que se ensamblan dentro de aberturas formadas en una puerta. Una carcasa llamada la carcasa del picaporte, está insertada en una abertura en el borde de la puerta, y la otra carcasa llamada la carcasa del eje está insertada a través de una abertura transversal en el lado de la puerta. La carcasa del picaporte tiene un pasador de picaporte usual, junto con un apéndice del pasador del picaporte que se extiende hacia afuera en



su extremo interior. La carcasa del eje está adaptada para acoplarse con la carcasa del picaporte cuando las dos carcasas están insertadas en sus respectivas aberturas y simultáneamente un retractor llevado por la carcasa del eje, se engrana con el apéndice del pasador.

El retractor se adapta para moverse entre una posición sobresaliente, correspondiente a una posición de proyección del pasador del picaporte y una posición de retracción correspondiente a la retracción del pasador del picaporte, y se imparte al mismo un movimiento desde la posición de proyección hasta la posición de retracción, mediante un par de manguitos montados rotablemente en la carcasa del eje. Uno de estos manguitos es un manguito interior y está adaptado para rotar mediante una manija interior. El otro manguito es un manguito exterior y está adaptado para rotarse mediante una manija exterior. El manguito exterior puede llevar un mecanismo de cierre y la manija interior puede llevar una pieza apropiada de empuje para asegurar la manija exterior, con lo cual la operación del mecanismo de la cerradura mediante una llave, moverá el retractor independientemente de la manija exterior y del manguito exterior.

La pieza de empuje a la cual nos hemos referido se opera en varias formas en algunas cerraduras, moviéndose hacia adentro mediante un botón de empuje para asegurar la manija y el manguito exterior, y se mantiene en su posición interna mediante un mecanismo de grapa. En otros tipos de cerradura la pieza de empuje puede ser retenida interiormente por lo que se conoce como un botón de torsión: éste es, un botón que mueve primero la pieza de empuje hacia

338625

29 MAR 

adentro y luego la vuelve hacia la posición de seguridad, para mantener la pieza de empuje en relación de aseguramiento con la manija y el manguito externos.

Las cerraduras del tipo general que hemos pre
5 sentado hasta ahora, son bien conocidas en el ramo y se muestran en un variado número de patentes, así como en solicitudes de patentes norteamericanas ahora pendientes de aprobación en la oficina respectiva. Hemos encontrado que una cerradura de la clase particular descrita puede ser a-
10 tacada con éxito cuando la manija externa está asegurada, mediante la utilización de impactos que pueden impartirse desde el tubo exterior al retractor. Así cualquiera que golpee el tubo exterior en una dirección horizontal cuando el seguro está aplicado a una puerta de la forma convencio-
15 nal, impartirá una sacudida o impulso al retractor, y éste impulso o sacudida actuará realmente para impulsar el retractor en una dirección de retracción. Cuando el retractor controla la acción de grapa de la pieza de empuje en la posición de cierre, la pieza de empuje es realmente li-
20 berada y la manija exterior está libre para girar.

Sin embargo, cuando la pieza de empuje no es-
tá controlada por el retractor, como cuando se acciona vol-
teandola con el dedo, es posible mediante el impulso apli-
cado al retractor, retraer el pasador del picaporte. Para
25 hacer ésto, se aplica presión a la puerta en una dirección de abertura, y esta presión actúa inmediatamente contra el pasador del picaporte. La manija externa se golpeará entonces para impartir movimiento hacia atrás del retractor mediante el golpe del retractor, y el pasador del picapor-
30 te será retraído parcialmente por el retractor. Debido al



mantenimiento de la presión contra la puerta, el pasador del picaporte, aunque retraído insuficientemente para abrir la puerta, se mantendrá así parcialmente retraído porque está sostenido por la presión ejercida contra la puerta.

5 Se imparte un segundo golpe agudo, luego un tercero y posiblemente un cuarto golpe y los varios incrementos de movimiento retractor, llevan finalmente al pasador del picaporte a una posición totalmente retraída, y se abre la puerta.

10 Es un objeto de nuestra invención contribuir con una cerradura de la clase descrita que presenta una construcción que evita el ataque de la misma de la manera que hemos presentado. Todo esto debe naturalmente efectuarse de manera que no se afecte la operación de la cerradura o complique su construcción, ya que las cerraduras de esta clase particular se producen en grandes cantidades para distribución general al público, y deben ser baratas y capaces de una larga vida de servicio. Más particularmente es importante que la relación de la manija se mantenga como en las cerraduras actuales y que la acción de la manija sea relativamente ligera, y que las manijas se mantengan resor-
 15 tadamente en las posiciones centradas normales.

20 Creemos que la invención que se presenta en esta solicitud resuelve muy bien este problema particular que hemos bosquejado. En resumen nuestra invención establece una desconexión entre el manguito exterior y el retractor de modo que cualquier golpe impartido al manguito no actuará sobre el retractor. Esto puede naturalmente efectuarse estableciendo una función y/o un espaciamiento
 25 físico entre el manguito exterior y el retractor de modo
 30



que el manguito externo debe rotar alguna distancia, antes
de hacer contacto con el retractor. Sin embargo en cerra-
duras de esta clase particular el manguito externo debe su-
jetarse en una posición centrada particular cuando no está
5 asegurada a fin de proporcionar el sentido apropiado a la
operación de la manija asegurada al manguito exterior. Ade-
más, el manguito exterior debe estar particularmente ali-
neado en relación a los medios para asegurar el manguito
exterior a fin de que no gire, y en consecuencia en ésto
10 consiste la función del retractor. En nuestra invención
proveemos medios de centramiento para el manguito exterior,
que lo mantenga en relación particular con el mecanismo de
cierre, mientras separa simultáneamente el manguito física
y funcionalmente del retractor de modo que es imposible im-
15 partir vibración desde el manguito al retractor.

Hemos así reseñado en forma más bien amplia,
las características más importantes de nuestra invención a
fin de que la descripción detallada de la misma que prosi-
gue pueda entenderse mejor y a fin de que nuestra contribu-
20 ción al ramo pueda apreciarse mejor. Existen naturalmente
características adicionales de nuestra invención que se des-
cribirán posteriormente y las cuales forman la materia de
las reivindicaciones anexas. Los expertos en el ramo apre-
ciarán que la concepción sobre la cual se basa nuestra ex-
25 posición puede fácilmente utilizarse como fundamento para
el diseño de otras estructuras que llenen las finalidades
de la misma. Es importante en consecuencia que las reivin-
dicaciones se tomen como inclusivas de tales construcciones
equivalentes, que no se apartan del espíritu y del alcance
30 de nuestra invención, a fin de evitar la apropiación de nues'



tro invento por los expertos en el ramo.

Refiriéndonos ahora a los dibujos:

La fig. 1 es una vista despiezada de ciertas partes de nuestra cerradura que ilustra mejor la construcción de una forma de nuestra invención.

La fig. 2 es un corte vertical transversal a través de la carcasa del eje de una cerradura que realiza nuestra invención.

La fig. 3 es una vista despiezada del engranaje utilizado para asegurar la pieza de empuje en una posición de aseguramiento interior, junto con los resortes y las piezas centrantes que lleva el engranaje.

La fig. 4 es un corte horizontal a través del engranaje, sustancialmente a lo largo de la línea 4-4 de la fig. 3.

La fig. 5 es un corte tomado a lo largo de la línea 5-5 figura 4, pero mostrando la carcasa del eje y sus conecciones con la carcasa del picaporte.

La fig. 6 es un corte similar tomado sobre la línea 6-6 de la fig. 4.

La fig. 7 es un corte similar al de la fig. 4 de una forma modificada de nuestra invención.

La fig. 8 muestra en una vista terminal cada uno de los dos manguitos utilizados en la modificación de la fig. 7.

La fig. 9 es un corte que muestra los medios de centramiento para el manguito exterior que son el manguito de la mano derecha de la fig. 8.

Refiriéndonos ahora más particularmente a los dibujos, y especialmente a la fig. 1, las referencias numéricas 10, 11, designan las dos partes de nuestra carcasa



del eje, las cuales cuando se ensambla entre sí como se muestra en la fig. 2, proporcionan una posición central alargada para el movimiento del retractor 12 desde una posición de proyección mostrada en las figs. 5 y 6, hasta una posición de retracción que no se ilustra pero la cual la entenderán los expertos en el arte. El retractor se desliza relativamente a la carcasa del eje entre los platos 15 y 14, que se ven mejor en las figs. 1 y 2, mientras el plato interior 13 lleva el manguito interior 16.

El manguito exterior 15 tiene asegurado a él una manija exterior 17 que lleva el mecanismo de seguro operado a llave 18, terminando este mecanismo de seguro en una porción 19 que se rota mediante la llave 18 para mover una lengüeta 20 que a su vez hace girar el manguito corto 21, que se ve mejor en la fig. 1. La finalidad del manguito corto 21 es retraer el retractor cuando el manguito exterior 15 está asegurado en una manera que se explicará más tarde. El manguito interior 16, como se ve mejor en la fig. 2 lleva una manija interior 25 y la manija particular ilustrada por nosotros lleva un botón de empuje 26 asegurado a la pieza de empuje 27. La pieza de empuje 27 está adaptada para moverse desde la posición de la fig. 2 hacia adentro de la manija 25 de modo que entre en la ranura 15a formada en el manguito exterior 15, como se ve en las figs. 1 y 4, mientras entra simultáneamente en una ranura 14a fig. 1 en el plato exterior 14 por lo cual asegura el manguito exterior 15 al plato exterior 14 para que no rote.

Hasta ahora la construcción que hemos descrito es básicamente antigua en el arte, y nuestra invención se entenderá mejor haciendo un recuento de la manera en la



cual hemos cambiado la construcción usual estandard, o adicionado la misma.

5 La pieza particular de empuje 27 mostrada en la fig. 2, está adaptada cuando se mueve hacia adentro para ser sujeta a fin de impedir el movimiento de liberación de la misma, mediante lo que llamamos una grapa o engranaje 28. La grapa o engranaje 28 está equipada con una porción dentada 29, como se ve mejor en las figs. 1, 3 y 4, que cooperan con la pieza de empuje 27 para mantener la
10 pieza de empuje en posición de aseguramiento. La construcción particular de la pieza de empuje no recibirá aquí una particular atención porque la manera en la cual está asegurada por el engranaje no es esencial en esta invención, siendo simplemente necesario entender que cuando la pieza
15 de empuje se mueve hacia adentro para asegurar el manguito externo al plato 14 se fija mediante el engranaje 28 para impedir el movimiento liberador.

El engranaje 28 lleva un par de orejetas 30 cada una de las cuales sostiene una pieza de centramiento
20 31, mantenida contra ellas mediante un resorte 32. Los dos resortes 32 no solo funcionan para mantener las piezas centrantes sobre las orejetas 30, sino que sirven también mediante la presión ejercida contra las orejetas 30 y el engranaje 28 para mover el retractor resortadamente entre sus
25 posiciones 5 y 6. Esto es posible porque el engranaje 29 se fija dentro del bolsón del retractor como es perfectamente aparente al considerar las figs. 1, 4, 5 y 6.

La relación convencional entre un retractor y un manguito de retracción es la relación existente en nuestra
30 invención entre el manguito interior 16 y el retractor 12.



Así, el retractor está formado con una pared delantera 33, como se ve mejor en las figs. 4 y 6, así como también en la fig. 1, siendo contra el extremo posterior de esta pared delantera que el engranaje 28 presiona para mantener en su posición proyectada de las figs. 5 y 6. El manguito interior está formado con apéndices excéntricos 34 que se ven mejor en la fig. 1 y estos apéndices excéntricos, como se ilustra en la fig. 6, actúan contra la pared delantera 33 del retractor. Esto se muestra también muy agrandado en la fig. 4. Será completamente obvio en la fig. 4 que si el manguito 16 vibrara mediante el impacto agudo producido contra la manija interior 25, los apéndices excéntricos 34 tenderían a impartir una fuerza aguda reactiva a la pared 33 del retractor 12 para mover el retractor en una dirección hacia atrás.

Refiriéndonos más particularmente de nuevo a las figs. 5 y 6, se notará que las dos mitades 10, 11 de la carcasa del eje se ensamblan a las orejeras 35 que forman parte de la carcasa del picaporte indicadas generalmente con el número de referencia 37, y que llevan montadas en las mismas un pasador de picaporte 38 y un pasador de trinquete 39. Se notará también en esta figura que el pasador del picaporte 38 está formado con un apéndice 40 que está engranado con las partes 41 del retractor 12. Obviamente el golpeteo del retractor por los apéndices excéntricos 34 del manguito 16, como ya se describió efectuarán la retracción del pasador del picaporte 38 mediante el apéndice 40. Si tal acción de golpeteo se imparte mientras se mantiene la presión contra el pasador del picaporte 38, aun cuando el pasador del picaporte no se retraiga totalmente por un



solo golpe, se retraerá parcialmente por este golpe y se mantendrá retraído mediante la presión ejercida contra la puerta. Una serie de golpes llevarán el pasador del pica-
porte hasta una posición totalmente retraída.

5 Naturalmente no es necesario proteger la ce
rradura contra golpes para el manguito interior 16, y en
consecuencia la construcción de nuestra cerradura no está
destinada a evitar tales golpes. Nosotros preveemos sin
embargo los ataques a la cerradura para el tubo exterior
10 15, y sus apéndices excéntricos 42. Similarmente evitamos
tal acción de golpeo para las superficies de retracción 43
de los manguitos cortos 21 operados por la cerradura. En
la forma preferida de nuestra cerradura se forma el retrac-
tor 28 de modo que la superficie anterior 44 de la misma
15 que coopera normalmente con los apéndices excéntricos 42 y
las superficies 43 se localizan hacia atrás como se ve me-
jor en la Fig. 4 relativamente a la pared delantera 33 del
retractor. Así, en el retractor convencional la superficie
44 yacerá a lo largo de la misma línea de la pared anterior
20 33. Colocando la superficie 44 atrás es obvio que cualquier
golpe de los manguitos 15 y 21 no se transmitirá al retrac-
tor 12.

El centrado de los manguitos 15 y 21 se lle-
va a cabo mediante las piezas de centrado 31 que ya hemos
25 descrito generalmente en la fig. 3. Estas piezas de cen-
trado se recordará, están dotadas de aberturas 45 por las
cuales pueden deslizarse sobre las orejeras 30 de la grapa
o engranaje 28 y mantenerse contra ellas mediante los resor-
tes 32 que funcionan además para sujetar el retractor en su
30 posición proyectada de las figs. 4, 5 y 6.



Las superficies 46 de las piezas de centrado 51 se mantienen entonces en la posición de la fig. 4, y en la posición que se ilustra en la fig. 5, para co-actuar con los apéndices excéntricos 42 y las superficies excéntricas 43 de los manguitos 15 y 21, respectivamente. Las piezas de centrado 51 en consecuencia actúan elásticamente mediante los resortes 32 para mantener los manguitos 12 y 21 en una posición centrada de modo que el manguito 15 pueda asegurarse mediante el movimiento de la pieza de empuje 27 dentro de la ranura 15a del manguito 15 para mantener el manguito en el plato 14. También las piezas de centrado resisten la rotación de la manija externa y la mantienen resortadamente contra movimiento, cuando no está asegurada de modo de producir una fuerte resistencia a la rotación manual de la manija externa 17 como es de desear en el arte.

Si se imparte ahora una acción de golpeo a la manija 17 y al manguito exterior 15, este golpeo será aceptado por las piezas centrantes resortadas 51 y no se impartirá movimiento alguno al retractor 12. Sin embargo, si se gira el manguito exterior 15, uno o el otro de los apéndices excéntricos 42 moverá primero una de las piezas centrantes contra la presión de un resorte 32 hasta que el apéndice excéntrico golpee la superficie 44 del retractor y mueva luego el retractor hacia atrás para retraer el pasador del picaporte. Creemos que ahora estará claro y bien entendido que es imposible en nuestra invención golpear con éxito el retractor 12 mediante el manguito exterior 15, pero que mediante nuestro mecanismo se mantiene la operación ordinaria deseada de una cerradura de la clase particular que se con-



sidera.

En las figs. 7, 8 y 9, mostramos una forma modificada de nuestra invención en la cual el retractor 12m está equipado con una superficie delantera 33m contra la cual se adaptan los apéndices excéntricos 34m del manguito interior 16m, para co-actuar con ellos. A fin de evitar el golpeteo del retractor por el manguito externo 15 m, formamos los apéndices excéntricos 42 m, del manguito exterior, de modo que en la posición centrada de dicho manguito los apéndices excéntricos 42m están espaciados de la superficie delantera 33m del retractor. Es ahora obvio que cualquiera acción de golpeteo impartida a la manija externa 15m no puede probablemente transferirse a través de los apéndices excéntricos 42, al retractor 12m.

El manguito exterior 15m se mantiene con sus ranuras de seguro 28m en alineación apropiada con la ranura de aseguramiento 29m del plato exterior 14 mediante un resorte de centrado 50, que se ilustra mejor en la fig. 9. Este resorte de centrado está arrollado alrededor del manguito 15m y tiene las orejeras 51 y 52 que cooperan con un apéndice de detención 53 llevado por una de las mitades de la carcasa 10 ó 11. El manguito 15m lleva un apéndice o pasador 54 y es obvio que, bien sea que el manguito gire o no en sentido del reloj, o en sentido inverso al mismo, de la posición de la fig. 9 se volverá siempre a la posición de la fig. 9 en el resorte 50. Naturalmente en la posición de la fig, 9 el extremo interior del manguito 15m está alineado relativamente a las otras partes de la cerradura como se ilustra en la fig. 7.

Creemos que con esta descripción de la modi-



ficación particular de nuestra invención, será bien entendida su operación y funcionamiento. Se cree que los méritos muy considerables de la misma, serán bien apreciados por los expertos en el ramo, quienes están muy al tanto de los problemas particulares que hemos resuelto y que se han
5 afrontado durante muchos años.

- N O T A -

Los puntos de invención propia, no nueva, pero no establecida, practicada ni divulgada en España, que se presentan para que sean objeto de esta solicitud de Patente de Introducción por DIEZ años, son los siguientes:

- 1.- Un dispositivo de cerradura, adaptado para montarse sobre una puerta y que tiene un retractor de pasador deslizable que está presionado a resorte en una dirección correspondiente a la posición de lanzamiento del pasador retractado por el retractor, junto con medios de rotación exterior e interior que se extienden hacia el retractor desde los lados correspondientes de la puerta, y formados con superficies que inciden sobre el retractor para deslizar el retractor en una dirección retraída, incluyendo dichos medios una manija interior y otra exterior que giran en un eje que yace dentro del retractor, teniendo la manija además medios para asegurar el manguito de la manija

338625

29 MAR



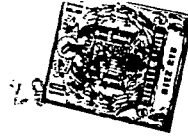
externa en una posición normal cuando el retractor está en posición correspondiente a la posición de lanzamiento del pasador, caracterizado por la mejora que supone dichas superficies sobre los medios externos de rotación formados para yacer en relación desplazada con el retractor cuando el manguito de la manija externa está en dicha posición normal, medios resortados que presionan el manguito de la manija externa hacia su posición normal por lo cual determinan una operación resortada de este manguito antes de chocar con la superficie desplazada del retractor y contribuyendo dichas superficies con su relación de desplazamiento con la pérdida del movimiento entre los medios rotantes externos y el retractor, por lo cual los golpes aplicados a dichos medios no impartirán movimiento de retracción al pasador del retractor.

2.- Un dispositivo de cerradura, adaptado para montarse sobre una puerta, y que tiene un retractor de pasador deslizable que está presionado a resorte en una dirección correspondiente a la posición de lanzamiento del pasador retraído por el retractor, junto con medios internos y externos de rotación que se extienden hacia el retractor desde los lados correspondientes de la puerta y formados con superficies que golpean sobre el retractor para deslizar el retractor en una dirección retraída, incluyendo dichos medios una manija externa y otra interna que giran sobre un eje interior del retractor, una pieza de empuje que se mueve sobre la cerradura para asegurar el manguito de la manija externa en una posición normal, y medios sobre el retractor para engranar la pieza de empuje en una posición de cierre cuando el retractor está en la posición correspondiente



a la posición de lanzamiento del pasador, caracterizado por la mejora que supone las superficies dichas sobre los medios exteriores de rotación formados para yacer en relación desplazada al retractor cuando el manguito de la manija externa está en dicha posición normal, medios resortados que presionan el manguito de la manija externa hacia su posición normal, por lo cual permiten que el manguito sea asegurado por la pieza de empuje, y contribuyendo dichas superficies cuando están en su relación desplazada a disipar el movimiento entre los medios de rotación exterior y el retractor por lo cual los golpes aplicados a dichos medios no actuarán para mover el retractor hacia una posición de liberación de la pieza de empuje de su posición asegurada, relativa al manguito de la manija exterior.

5.- Un dispositivo de cerradura, adaptado para montarse sobre una puerta, y que tiene un retractor de pasador deslizable que está presionado mediante resorte en una dirección correspondiente a la posición de lanzamiento del pasador retraído por el retractor, junto con medios internos y externos de rotación que se extienden hacia el retractor desde los lados correspondientes de la puerta y formados con superficies que inciden sobre el retractor para hacer deslizar el retractor en una dirección retraída, incluyendo dichos medios un manguito para la manija interior y exterior que giran en un eje que yace en el interior del retractor, y medios sobre la cerradura para asegurar el manguito de la manija externa en una posición normal cuando el retractor está en posición correspondiente a la posición de lanzamiento del pasador, caracterizado por la mejora que supone dichas superficies sobre los medios externos de rota-



ción formados para yacer en relación desplazada con el re-
tractor cuando el manguito externo está en dicha posición
normal, medios resortados que actúan entre el retractor y
el manguito de la manija externa cuando dichas superficies
5 están en relación desplazada con el retractor, por lo cual
contribuyen a la operación de resortado de este manguito
antes del impacto de las superficies desplazadas sobre el
retractor, y contribuyendo dichas superficies cuando están
en su relación desplazada a disipar el movimiento entre los
10 medios exteriores de rotación y el retractor, por lo cual
los golpes aplicados a dichos medios no impartirán movi-
miento de retracción al pasador del retractor.

4.- Un dispositivo de cerradura, adaptado
para montarse sobre una puerta y que tiene un retractor de
15 pasador deslizable que está presionado a resorte en una di-
rección correspondiente a la posición de lanzamiento del
pasador retraído por el retractor, medios interiores y ex-
teriores de giro, que se extienden hacia el retractor des-
de los lados correspondientes de la puerta, porciones de
20 superficie sobre el retractor sobre las cuales chocan los
medios de rotación interiores y exteriores, incluyendo di-
chos medios un manguito de manija externo e interno, que
rota en un eje que yace dentro del retractor y medios so-
bre la cerradura para asegurar el manguito de la manija ex-
25 terior en una posición normal cuando el retractor está en
posición correspondiente a la posición de lanzamiento del
pasador, caracterizado por la mejora que supone el retrac-
tor formado con su porción de superficie contra la cual
chocan los medios externos de rotación, espaciada hacia
30 adentro desde la porción contra la cual dichos medios in-

338625



ternos chocan, estando dicha porción espaciada hacia adentro por lo cual yace en relación desplazada de los medios de rotación externos cuando el manguito de la manija externa está en su dicha posición normal, medios resortados que presionan el manguito de la manija externa en su posición normal, por lo cual determinan una operación resortada de este manguito antes de chocar con los medios externos de rotación del retractor, y espaciado hacia adentro dicha porción del retractor y contribuyendo dicha porción espaciada hacia adentro y dichos medios externos de rotación por su relación de desplazamiento, a disipar el movimiento, por lo cual los golpes aplicados a dichos medios no impartirán movimientos de retracción al pasador del retractor cuando el manguito de la manija externa está asegurado.

5. - Un dispositivo de cerradura, adaptado para montarse sobre una puerta, que tiene un retractor de pasador deslizante, que está presionado a resorte en una dirección que corresponde a la posición de lanzamiento del pasador retraído por el retractor, junto con medios internos y externos de rotación que se extienden hacia el retractor desde los lados correspondientes de la puerta y formados con superficies que inciden sobre el retractor para deslizar el retractor en una dirección de retracción, incluyendo dichos medios manguitos de manija externos e internos, que giran sobre un eje localizado en el interior del retractor, una pieza de empuje sobre la cerradura para asegurar el manguito de la manija externa en una posición normalmente centrada, y medios sobre el retractor para engranar efectivamente la pieza de empuje en la posición de seguro cuando el retractor está en la posición correspondiente a la posición



de lanzamiento del pasador, caracterizado por la mejora que supone dichas superficies sobre los medios externos de rotación, conformadas para yacer en relación desplazada con el retractor cuando el manguito de la manija externa está en su posición centrada, medios de centrado sobre el retractor, que presionan el manguito de la manija externa en forma resortada hacia su posición centrada, contribuyendo en consecuencia a la operación resortada del manguito antes de la incidencia de las superficies desplazadas sobre el retractor, y contribuyendo dichos medios de centrado por el resortado a disipar el movimiento entre los medios externos de rotación y el retractor, por lo cual los golpes aplicados a dichos medios no moverán el retractor fuera de la relación de engranaje con la pieza de empuje.

6.- Un dispositivo de cerradura, adaptado para montarse sobre una puerta que tiene un retractor de pasador deslizable que está presionado a resorte en una dirección correspondiente a la posición de lanzamiento del pasador retraído por el retractor, medios internos y externos de rotación que se extienden hacia el retractor desde los lados correspondientes de la puerta, porciones de superficie sobre el retractor sobre las cuales inciden dichos medios exteriores e interiores para deslizamiento de retracción en una dirección de retracción, incluyendo dichos medios un manguito de manija interno y externo que gira en un eje localizado en el interior del retractor y medios sobre la cerradura para asegurar el manguito de la manija externa en una posición normal centrada cuando el retractor está en posición que corresponde a la posición de lanzamiento del pasador, caracterizado por la mejora que supone el retractor



conformado con su porción de superficie contra la cual cho-
can los medios exteriores de rotación paralela A, y espa-
ciado hacia adentro de la porción contra la cual chocan los
medios internos, yaciendo en consecuencia dicha porción
5 que está espaciada hacia adentro, en relación desplazada
con los medios externos de rotación cuando el manguito ex-
terior está en su posición centrada, medios de centrado so-
bre el retractor que presionan el manguito de la manija ex-
terna en forma resortada hacia su posición centrada, con-
10 tribuyendo en consecuencia a la operación resortada de es-
te manguito antes del choque de los medios externos de ro-
tación sobre el retractor, y contribuyendo dichos medios
de centrado a la disipación del movimiento entre los me-
dios de rotación externos y el retractor con lo cual los
15 golpes aplicados a dichos medios no impartirán movimien-
to de retracción del pasador del retractor cuando se gol-
pea el manguito de la manija externa.

7.- Un dispositivo de cerradura, adaptado
para montarse sobre una puerta, y que tiene un retractor
20 de pasador deslizable presionado a resorte en una dirección
correspondiente a la posición de lanzamiento del pasador re-
traído por el retractor, junto con manguitos de manija ex-
terna e interna que se extienden hacia el retractor desde
los lados correspondientes de la puerta y que giran en un
25 eje que yace en el interior del retractor, incidiendo cada
manguito de la manija sobre el retractor para deslizar el
retractor en una dirección de retracción, y teniendo además
dicha cerradura medios de centrado que presionan el mangui-
to de la manija externa resortadamente hacia una posición
30 centrada normal, caracterizado por la mejora que supone di-



cho manguito de manija externa formado para yacer en relación desplazada a dicho retractor cuando los medios de centrado mantienen el manguito de la manija en su posición centrada, medios para asegurar el manguito de la manija ex
5 terna en su relación desplazada con el retractor dicho manguito de la manija externa y el retractor, por su relación de desplazamiento, produciendo la pérdida del movimiento, por lo cual los golpes aplicados a dicho manguito cuando está asegurado no impartirá movimientos de retracción al
10 pasador del retractor y actuando dichos medios de centrado cuando el manguito de la manija externa no está asegurado, para contribuir a la operación de resortamiento de ese manguito antes de su impacto sobre el retractor.

8.- Un dispositivo de cerradura, adaptado
15 para montarse en una puerta y que tiene un retractor de pasador deslizable que está presionado a resorte en una dirección correspondiente a la posición de lanzamiento del pasador retraído por el retractor, medios interiores y exteriores de rotación que se extienden hacia el retractor
20 desde los lados correspondientes de la puerta, porciones de superficie sobre el retractor sobre las cuales ambos medios interior y exterior inciden para deslizar el retractor en una dirección de retracción, incluyendo dichos medios un manguito de manija interno y externo que giran so
25 bre un eje que yace dentro del retractor, teniendo además la cerradura una pieza de empuje para asegurar el manguito de la manija exterior en una posición normal centrada, y una grapa llevada por el retractor para engranar con la pieza de empuje en una posición de aseguramiento cuando el re
30 tractor está en posición correspondiente a la posición de



lanzamiento del pasador, caracterizado por la mejora que supone el retractor conformado con sus porciones de superficie, contra la cual inciden los medios de rotación externos, paralela y espaciada hacia adentro de la porción con
5 tra la cual inciden los medios interiores yaciendo esta porción que está espaciada hacia adentro, en relación desplazada con los medios de rotación externos cuando el manguito de la manija externa está en posición centrada, medios de centrado sobre el retractor que presionan el manguito de la manija externa en forma resortada hacia su posición centrada, contribuyendo en consecuencia a la operación resortada del manguito antes de la incidencia de los medios externos de rotación sobre el retractor cuando el manguito no está asegurado y medios de centrado efectuándose, por el resortado, la pérdida del movimiento entre los
10 medios externos de rotación y el retractor, por lo cual los golpes aplicados a los dichos medios externos no moverán la grapa fuera de su posición de engrado de la pieza de empuje.

20 9.- Un dispositivo de cerradura, que tiene ejes para manijas externa e interna axialmente espaciadas provistas con manguitos, y que comprende un retractor conectado con el pasador de dicha cerradura y deslizablemente soportado para trasladarse de una posición exterior con
25 dicho pasador proyectado, a una posición interna con dicho pasador retraído, un par de resortes que presionan dicho retractor a dicha posición externa constantemente, un par de elementos deslizables independientemente soportados en dicho retractor para translación relativa al mismo
30 y engranados respectivamente con dichos resortes para pre-



29

5 sionar el mismo hacia afuera de dicho retractor en relación con dicho manguito de dicho eje externo por lo cual el movimiento de dicho eje externo relativo a dicho retractor desplaza uno u otro de dichos elementos hacia adentro de dicho retractor sin mover dicho retractor.

10. - Un dispositivo de cerradura que tiene ejes de manija interior y exterior axialmente espaciados provistos con manguitos, y que comprende un retractor conectado con el pasador de dicha cerradura y deslizablemente soportado para trasladarse desde una posición externa con dicho pasador proyectado a una posición interna con dicho pasador retraído, un par de resortes que presionan dicho retractor a dicha posición externa constantemente, un par de elementos de localización independientemente sostenidos sobre dicho retractor para moverse relativamente al mismo y engranados respectivamente con dichos resortes para presionar al mismo hacia afuera de dicho retractor para acoplarse con el manguito de dicho eje exterior por lo cual el movimiento de dicho eje exterior relativo a dicho retractor desplaza uno o el otro de dichos elementos hacia adentro de dicho retractor sin mover dicho retractor.

11. - UN DISPOSITIVO DE CERRADURA.

338625



Tal y como se ha descrito en la Memoria que antecede, representado en los dibujos que se acompañan y con los fines que se han especificado

Esta Memoria consta de veintitres hojas escritas por una sola de sus caras.

Madrid,

29 MAR 1967

P. A.

Alberto de Elzab...
For F...
[Handwritten signature]

338625

338625

338625

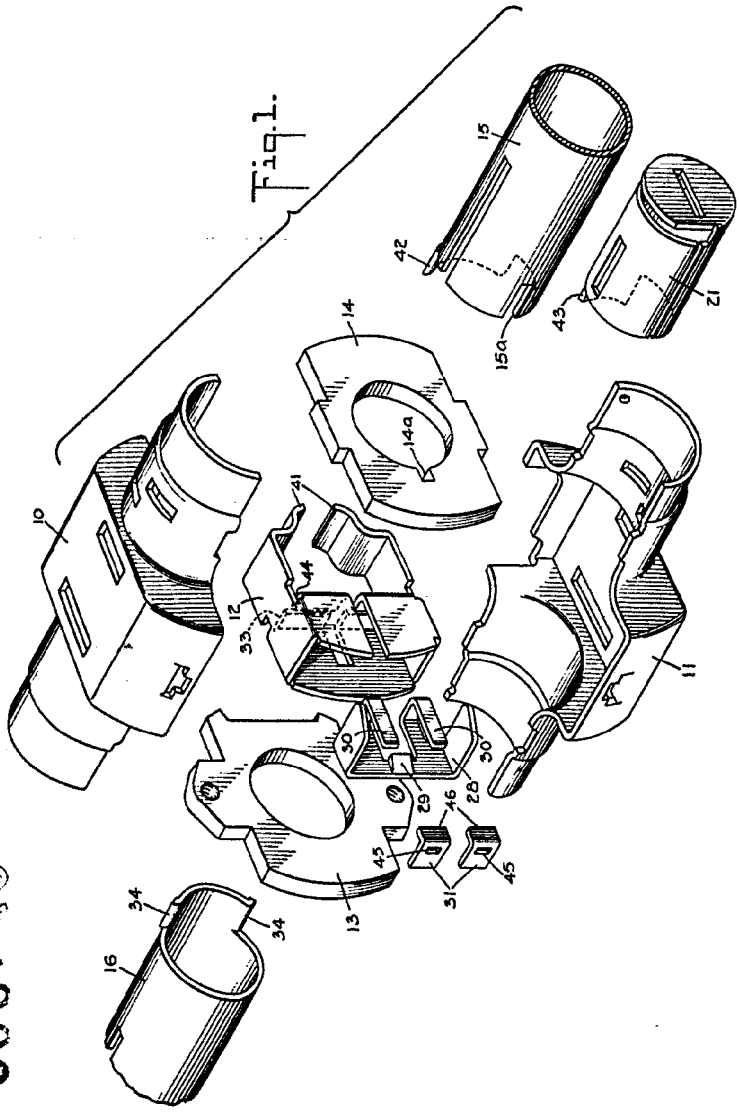


Fig. 1.

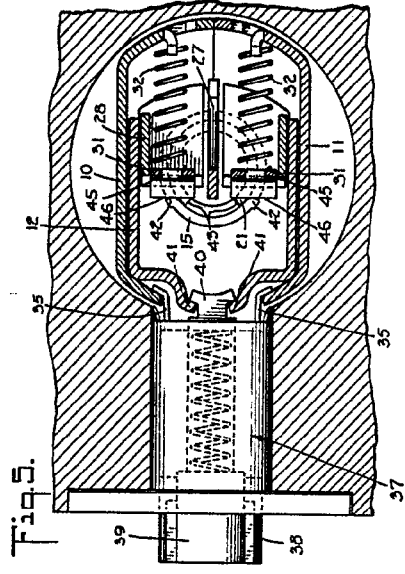


Fig. 5.

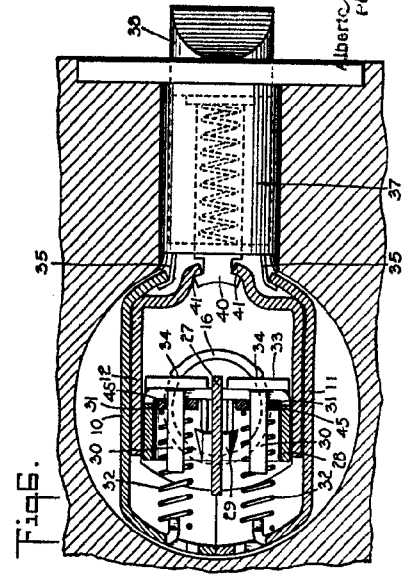


Fig. 6.

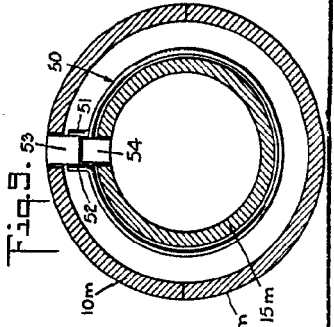


Fig. 5a.

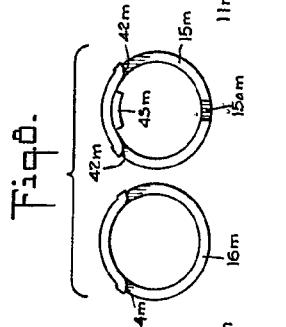


Fig. 6a.

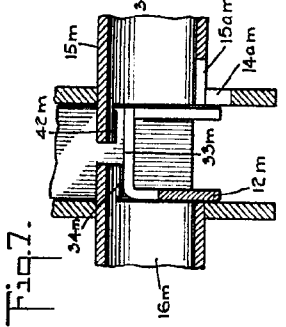
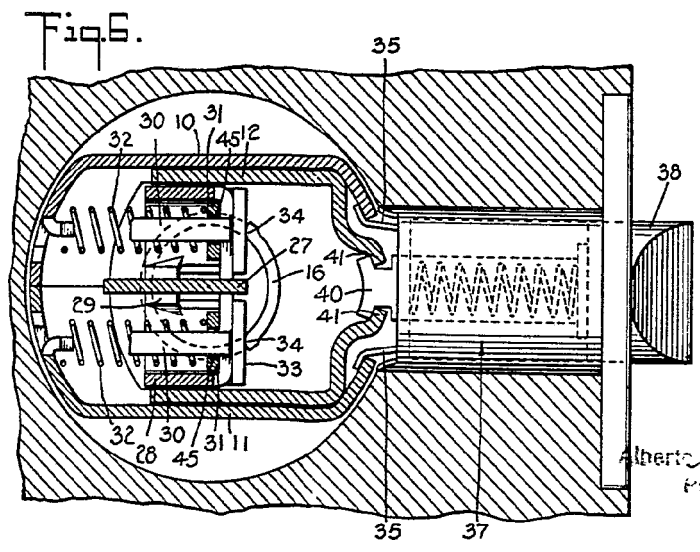
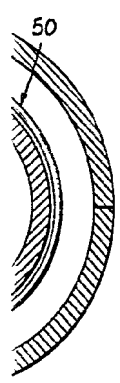
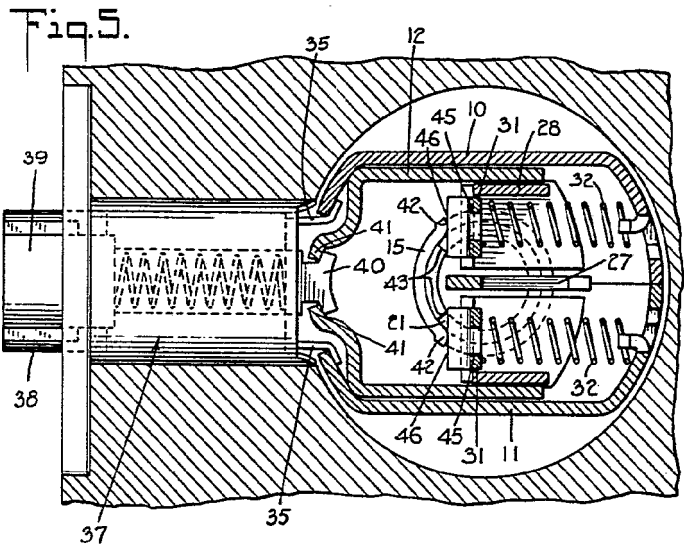
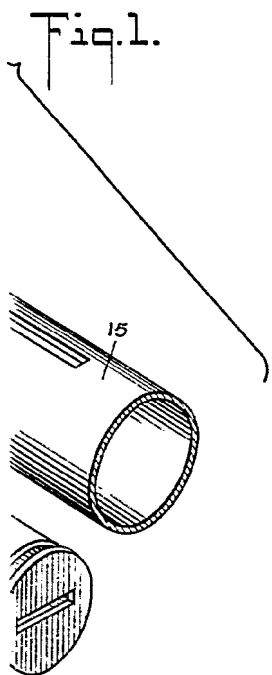


Fig. 7a.

Albert J. ...



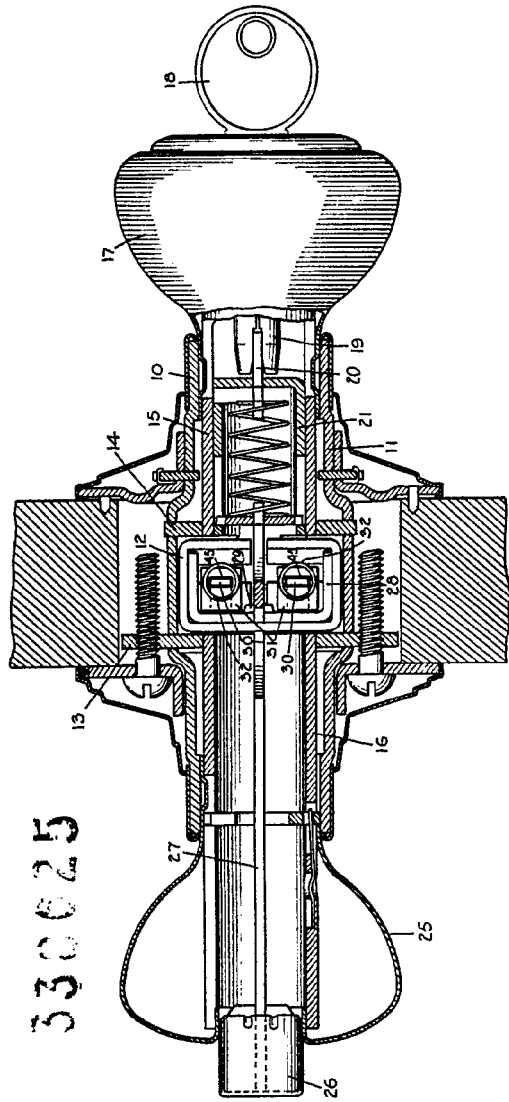
338



Alberto



Fig. 2.



338025

Fig. 3.

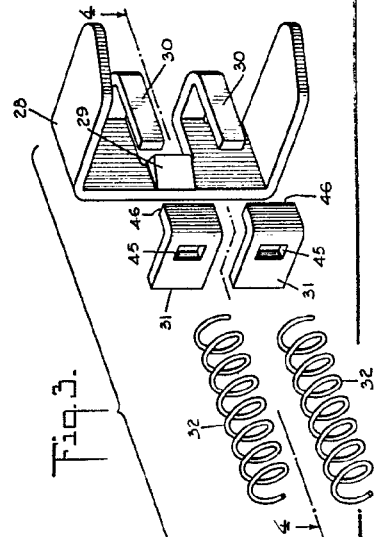


Fig. 4.

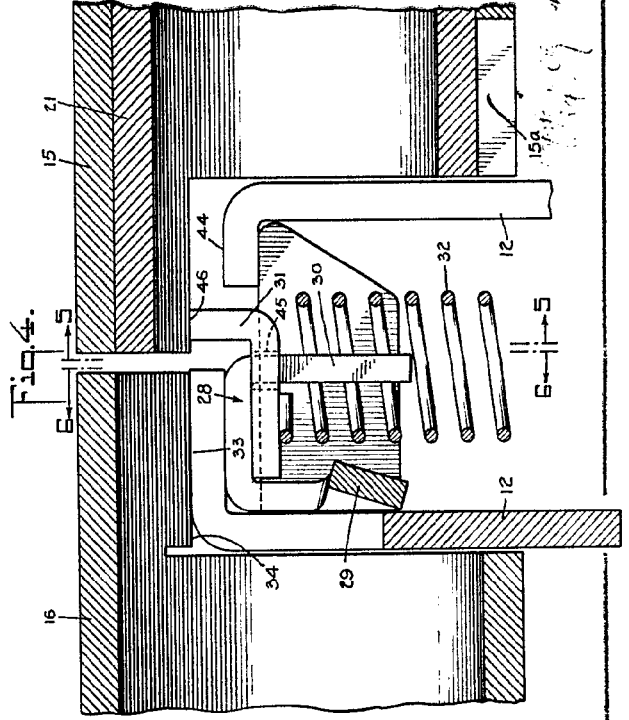


Fig. 2.

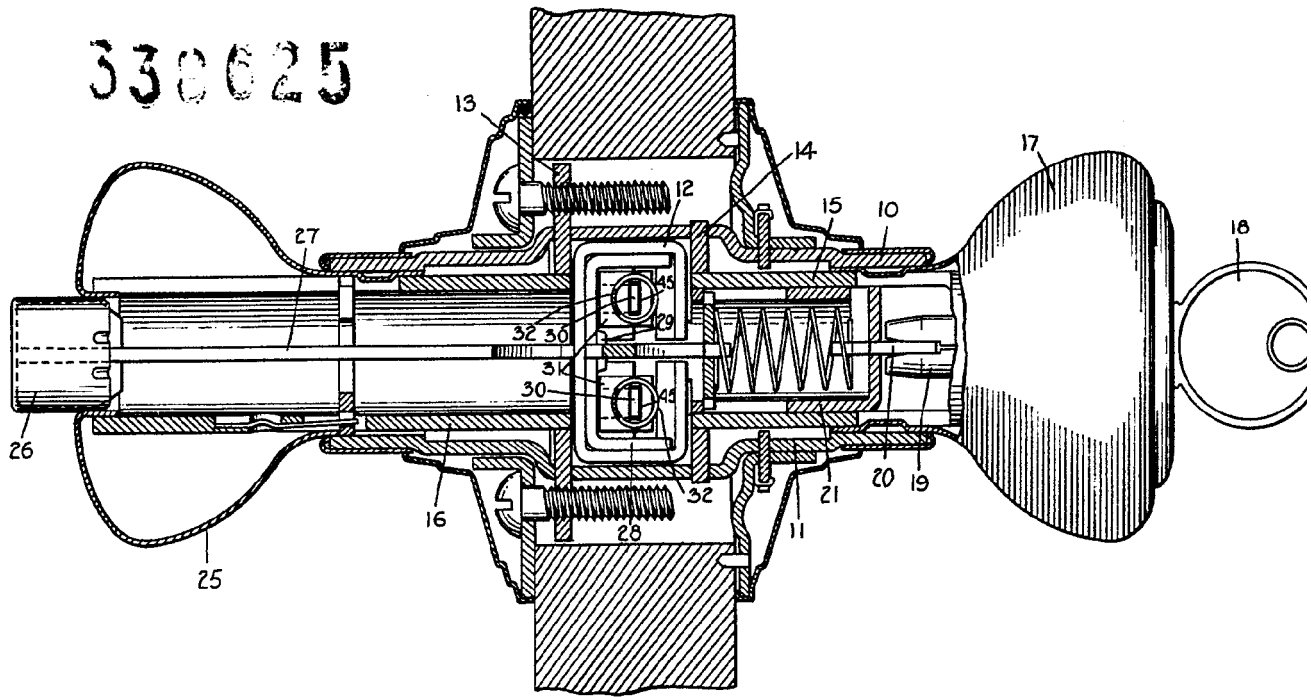
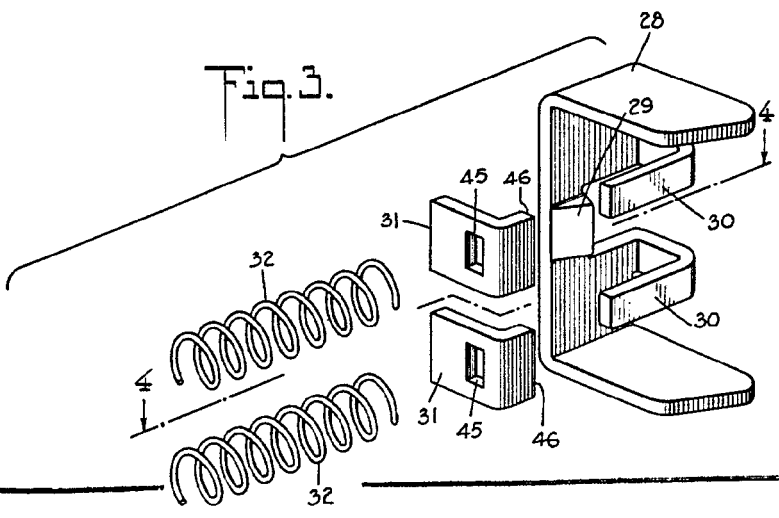


Fig. 3.





29 MAR 19

338025

