

338570



# MEMORIA DESCRIPTIVA

correspondiente a la solicitud de concesión de una.

## PATENTE DE INTRODUCCION

SOLICITANTE: EVERSHPARP, INC. ....

RESIDENCIA: Webster Road, Milford, Connecticut - .....

ESTADOS UNIDOS. - .....

ENUNCIADO: "MEJORAS INTRODUCIDAS EN UN CARGADOR DE .....

.....  
CUCHILLAS DE AFEITAR". .....

Prioridad: Patente ..... n.º ..... del .....



# 338570

Este invento se refiere a cargadores de cuchillas de afeitar del tipo en que la cuchilla más alta de una pila de cuchillas nuevas existente en el cargador está adaptada para ser empujada longitudinalmente a una posición de afeitado en el cabezal de una correspondiente máquina de afeitar.

5

El propósito del invento es proporcionar un cargador perfeccionado del tipo descrito.

Aunque las anteriores exposiciones son indicadores en una forma general de la naturaleza del invento, otros objetos y ventajas más específicos resultaran evidentes para aquellos versados en la técnica mediante una completa comprensión de la construcción, disposición y función de las diversas partes que se han combinado para formar el cargador.

10

Se presenta aquí una realización preferida del invento pero desde luego se entenderá que el invento es susceptible de incorporación en otras formas que caen igualmente dentro del alcance de las adjuntas Reivindicaciones.

15

En los adjuntos dibujos:

La Figura 1 es una vista lateral del conjunto cargador con el miembro empujador de las cuchillas en una posición intermedia o nó totalmente retraída.

20

La Figura 2 es una vista superior del mismo.

La Figura 3 es una vista inferior del mismo.

La Figura 4 es una vista del extremo delantero del mismo.

25

La Figura 5 es una vista del extremo posterior del mismo.

La Figura 6 es una sección tomada en general sobre la línea 6-6 de la Figura 2.

30

La Figura 7 es una sección tomada en general sobre la

338570



línea 7-7 de la Figura 1.

La Figura 8 es una planta superior del tope posterior.

La Figura 9 es una vista lateral del mismo.

5 La Figura 10 es una vista del extremo delantero del mismo.

La Figura 11 es una vista lateral del obturador.

La Figura 12 es una planta inferior del mismo.

La Figura 13 es una vista del extremo delantero del mismo.

10 La Figura 14 es una vista despiezada, a escala agrandada, de la parte del extremo posterior del alojamiento, el tope posterior y el obturador antes del montaje de los mismos.

El nuevo cargador de cuchillas de afeitar está adaptado para utilizar con una máquina de afeitar del tipo general que se muestra, por ejemplo, en la Patente de Rodriguez nº 1.969.945.

15 El cargador incluye un alojamiento (20) en cuya parte superior es posicionada una pila (21) de cuchillas nuevas (22). El alojamiento (20) es horizontalmente alargado y de sección transversal generalmente rectangular. El mismo se caracteriza por una pared superior (23) contra cuya cara inferior queda posicionada la  
20 cuchilla más alta (22) de la pila de cuchillas nuevas, una pared de fondo (24), una pared lateral cercana (25), una pared lateral alejada (26) y una pared de extremo delantero (27). El extremo posterior del alojamiento está abierto.

25 El alojamiento (20), en el extremo delantero de la pared lateral alejada (26), está provisto de una clavija (28) que se proyecta hacia delante. La clavija (28), cuando el cargador ha de utilizarse para insertar una cuchilla nueva en el cabezal de una  
30 máquina de afeitar (que no se muestra), es forzada longitudinalmente al interior de una abertura en el cabezal elásticamente ensan-

338570



5 chable de la máquina de afeitar, en una posición entre las partes de cabecero y de asiento del cabezal, en que unas pequeñas levas (29 y 30) existentes en la clavija (28) actúan para acufiar separando las partes de cabecero y de asiento del cabezal soltando la presión de sujeción sobre la cuchilla usada que se encuentra en el cabezal y facilitando la inserción de la cuchilla nueva.

10 La apred superior (23) del alojamiento está provista de una ranura abierta en sus extremos (31) y que se extiende longitudinalmente a través de la cual un miembro empujador de las cuchillas (32) queda adaptado para un movimiento de vaivén. El miembro (32) está provisto al exterior del alojamiento (20) de una parte de agarradero (33) de sección transversal generalmente en forma de "U" que abraza deslizantemente a la pared superior (23) y a las partes superiores de las paredes laterales cercana y alejada (25 y 15 26), y el miembro (32) está provisto interiormente del alojamiento de una fina placa plana (34) para hacer contacto longitudinal con el extremo posterior de la cuchilla más alta (22) existente en el alojamiento. El recorrido del miembro (32) está limitado por unos pequeños resaltes hacia afuera (35 y 36) en la pared alejada (26) 20 junto a los extremos delantero y posterior de la misma, cuyos resaltes son acoplados por una pequeña parte que se extiende descendentemente (37) de la parte de agarradero (33) cuando el miembro (32) alcanza sus posiciones completamente avanzada y completamente retraída.

25 La pared de extremo delantero (27) del alojamiento (20) está provista de una parte angularmente dispuesta (38) donde la misma se une con el extremo delantero de la pared lateral cercana (25), cuya parte angularmente dispuesta se ajusta con las esquinas delanteras biseladas de los filos cortantes (39) de las cuchillas (22) y posiciona todas las cuchillas de la pila (21) con-

30



338570

tra la pared lateral alejada (26) en una relación espaciada con la pared lateral cercana (25). En el borde superior de la pared lateral alejada (26) está formada una abertura (40) para permitir una indicación visual de la cantidad de cuchillas (22) existente en el cargador.

Ventajosamente, el alojamiento (20) puede construirse como una pieza estampada en chapa metálica de una sola pieza, con la pared de extremo delantero (27) del alojamiento formada rebordeando el extremo delantero de la pared lateral cercana (25) hacia la pared lateral alejada (26) y con la ranura (31) que se extiende longitudinalmente en la pared superior formada mediante el espaciamiento mutuo de los cantos opuestos (41 y 42) de la pieza estampada, pero desde luego habrá de entenderse que el alojamiento puede construirse de otras formas y también de otros materiales. El borde superior de la pared de extremo delantero (27) del alojamiento (20) está espaciado en una corta distancia por debajo de la pared superior (23) para facilitar una ranura de salida (43) con la que queda alineado el extremo delantero de solamente la cuchilla más alta (22), con lo que solamente ésta cuchilla puede ser expulsada del cargador a través de la ranura (43).

Asociado con el extremo posterior abierto del alojamiento (20) hay un tope posterior independiente (45) de chapa metálica. El tope posterior (45) es de forma generalmente en "U" que se abre hacia atrás y se caracteriza por dos brazos o rebordes laterales (46) lateralmente espaciados y ligeramente divergentes y por una aleta transversal delantera (47), teniendo ésta última una parte recta (48) y una parte angularmente dispuesta (49). En la condición montada del cargador, la parte angularmente dispuesta (49) de la aleta transversal (47) del tope posterior (45) se ajusta y posiciona las esquinas biseladas de los filos cortantes (39)



338570

5 de las cuchillas (22) de la pila (21). El extremo posterior de cada uno de los rebordes laterales (46) del tope posterior (45) está provisto de una lengüeta (50) curvada hacia afuera cuyas lengüetas, durante el montaje del cargador, muellean hacia afuera en asociación fija con los pequeños entrantes o muescas (51) facilitados en las paredes laterales cercana y alejada (25 y 26) del alojamiento (20), según se muestra mejor en la Figura 7. El borde superior de la aleta transversal (47) del tope posterior (45) está provisto de una estrecha acanaladura (52) para acomodar la parte de placa (34) del miembro empujador de las cuchillas (32) en la posición totalmente retraída de éste último.

10 De particular interés es la provisión de un obturador independiente (55) de chapa metálica que sirve tanto como un cierre para el extremo posterior abierto del alojamiento (20) como para ayudar a retener el tope posterior (45) en acoplamiento con el extremo posterior de la pila (21) de cuchillas (22). Según se explicará mas detalladamente despues, el obturador (55) sirve tambien para asegurar que la parte de placa plana (34) del miembro empujador de las cuchillas (32) expulsa del cargador solamente la cuchilla más alta al movimiento de avance de la misma. El obturador (55) es de forma generalmente en "U" abriéndose hacia delante y se caracteriza por dos brazos o aletas (56 y 57) verticalmente espaciadas y ligeramente divergentes, y de una aleta transversal posterior (58).

15 En la condición montada del cargador con el miembro empujador de las cuchillas (32) posicionado por delante del tope posterior (45), el brazo o aleta superior (56) del obturador (55) está en acoplamiento elástico con la cara inferior de la pared superior (23) del alojamiento (20) y el brazo o aleta inferior (57) está desviado contra la pared de fondo (24) del alojamiento con

5  
10  
15  
20  
25  
30



338570

5 la aleta transversal posterior (58) posicionada sustancialmente rasante con el extremo posterior del alojamiento facilitando un cierre para éste. El obturador (55) está asegurado en el extremo posterior del cargador dentro de los brazos espaciados (46) del tope posterior (45) mediante una lengüeta doblada hacia abajo (59), que puede ser recortada del brazo inferior (57) del obturador, que se curva descendentemente durante el montaje del cargador en asociación fija con una abertura (60) formada en la pared de fondo (24) del alojamiento (20). Así, el obturador sirve para retener el tope posterior (45) en acoplamiento con el extremo posterior de la pila (21) de las cuchillas (22) manteniendo los brazos lateralmente espaciados (46) del mismo separados para retener las lengüetas (50) en acoplamiento de interconexión en los entrantes (51) y a través del acoplamiento de los extremos delanteros de los brazos superior e inferior (56 y 57) del obturador con la parte recta (48) de la aleta transversal (47) del tope posterior (45).

10 El extremo delantero del brazo superior (56) del obturador (55), cuyo brazo está normalmente desviado rasante contra la cara inferior de la pared superior (23) del alojamiento (20), está algo curvado hacia abajo, tal como en 62. Cuando el miembro empujador de las cuchillas (32) se mueve hacia atrás a su posición completamente retraída extendiéndose por encima del obturador (55), el extremo posterior de la parte de placa plana (34) del mismo se acopla al extremo curvado delantero (62) del brazo (56) del obturador (55). Esta disposición estructural facilita que al movimiento de avance del miembro empujador (32) de las cuchillas la parte de placa plana (34), que se mantiene elásticamente rasante contra la cara inferior de la pared superior (23) del alojamiento (20), hará contacto con el extremo posterior solamente de la cuchilla más alta (22) para expulsar la misma desde el cargador. Esta caracterís-

30



338570

5  
  
  
  
  
  
  
  
  
  
10  
  
  
  
  
  
  
  
  
  
15  
  
  
  
  
  
  
  
  
  
20  
  
  
  
  
  
  
  
  
  
25  
  
  
  
  
  
  
  
  
  
30

tica es de particular importancia cuando se utilizan las cuchillas de afeitar extremadamente finas de que se dispone comercialmente en la actualidad con cargadores del tipo que aquí se describen. Si no se facilitan medios para mantener elásticamente la parte de placa plana (34) del miembro empujador (32) rasante contra la cara inferior de la pared superior (23) del alojamiento (20) cuando se encuentra en su posición completamente retraída, cualquier sujeción en el ajuste del miembro empujador (32) en la pared superior ranurada (23) del alojamiento puede producir en la parte de placa plana 34, al movimiento de avance del miembro empujador, el acoplamiento del extremo posterior de una cuchilla situada por debajo de la cuchilla más alta. De tal forma, el cargador resultaría inoperante en tanto que la cuchilla citada no estaría alineada por su extremo delantero con la ranura de salida (43) para las cuchillas.

En el montaje de las diversas piezas del cargador perfeccionado, la pila (21) de cuchillas nuevas (22) está posicionada sobre la pared de fondo (24) del alojamiento (20) sobre un resorte intercalado de hoja (63), cuyo resorte actúa para presionar las cuchillas hacia arriba. El tope posterior (45) es entonces insertado en el extremo posterior abierto del alojamiento (20) hasta que la aleta transversal (47) del mismo hace contacto contra el extremo posterior de la pila (21) de cuchillas (22) con lo que las lengüetas (50) del tope posterior (45) se curvan hacia fuera en asociación fija con los entrantes (51) provistos en las paredes laterales (25 y 26) del alojamiento (20). Después es insertado el obturador (55) en el extremo posterior abierto del alojamiento (20) entre los brazos lateralmente espaciados (46) del tope posterior (45) hasta que la lengüeta (59) asociada con el brazo inferior (57) del mismo se curva descendentemente en asociación fija con la abertura (60) facilitada en la pared de fondo (24) del alojamiento (20).

338570



En resumen, la Patente de Introducción que se solicita deberá recaer sobre las siguientes:

- REIVINDICACIONES -

5  
10  
15  
20  
25

1. Mejoras introducidas en un cargador de cuchillas de afeitar del tipo en que la cuchilla más alta de una pila de cuchillas nuevas está adaptada para ser empujada longitudinalmente a una posición de afeitado en el cabezal de una correspondiente máquina de afeitar, caracterizandose tales mejoras por un alojamiento horizontalmente alargado de sección transversal generalmente rectangular en el que se posiciona una pila de cuchillas nuevas, un resorte soportado sobre el fondo del alojamiento por debajo de la pila para empujar la pila ascendentemente contra la pared superior del alojamiento, un miembro empujador de las cuchillas deslizable hacia delante y hacia atrás en una ranura longitudinal formada en la pared superior del alojamiento y con una parte fina de placa plana dispuesta en el interior del alojamiento para contacto longitudinal con el extremo posterior de la cuchilla más alta de la pila, y medios en el extremo posterior del alojamiento en acoplamiento elástico con la cara inferior de la pared superior del alojamiento, estando adaptados tales medios elásticos para ser forzados descendentemente por el borde posterior de la mencionada parte de placa plana del miembro empujador cuando éste es movido a su posición más retraída en la que el mismo se extiende sobre dichos medios elásticos, con lo que la referida parte de placa plana es retenida por los medios elásticos rasante contra la cara inferior de la pared superior del alojamiento mientras se encuentra en su posición más retraída.

30

2. Mejoras introducidas en un cargador de cuchillas de afeitar del tipo en que la cuchilla más alta de una pila de cuchillas nuevas está adaptada para ser empujada longitudinalmente



338570

5  
10  
15  
20  
25  
30

a una posición de afeitado en el cabezal de una correspondiente máquina de afeitar, caracterizándose tales mejoras por un alojamiento horizontalmente alargado de sección transversal generalmente rectangular en el que se posiciona la pila de cuchillas nuevas, estando abierto dicho alojamiento en su extremo posterior, un resorte soportado en el fondo del alojamiento por debajo de la pila para empujar ascendentemente la pila contra la pared superior del alojamiento, un miembro empujador de las cuchillas deslizable hacia delante y hacia atrás en una ranura longitudinal formada en la pared superior del alojamiento y con una parte fina de placa plana dispuesta en el interior del alojamiento para hacer contacto longitudinal con el extremo posterior de la cuchilla más alta de la pila, y un obturador separado asegurado al extremo posterior del alojamiento y que se caracteriza por una parte superior que está curvada descendentemente en su extremo delantero y que está en acoplamiento elástico con la cara inferior de la pared superior del alojamiento, con lo que dicha parte superior es actuada descendentemente en forma de leva por el borde posterior de la mencionada parte de placa plana del miembro empujador de las cuchillas cuando el mismo se mueve a su posición más retraída en que el mismo se extiende sobre el referido obturador quedando retenida dicha parte de placa plana del miembro empujador contra la cara inferior de la pared superior del alojamiento mediante la parte superior descendentemente actuada en forma de leva del citado obturador, de forma que solamente la cuchilla más alta de la pila será acoplada por el borde delantero de la mencionada parte de placa plana al movimiento de avance del expresado miembro empujador de las cuchillas.

3. Mejoras introducidas en un cargador de cuchillas de afeitar del tipo en que la cuchilla más alta de una pila de cuchillas nuevas está adaptada para ser empujada longitudinalmente a



338570

una posición de afeitado en el cabezal de una correspondiente máquina de afeitar, caracterizándose tales mejoras por un alojamiento horizontalmente alargado de sección transversal generalmente rectangular en el que se posiciona la pila de cuchillas nuevas, estando abierto dicho alojamiento en su extremo posterior, un resorte soportado en el fondo del alojamiento por debajo de la pila para empujar ascendentemente la pila contra la pared superior del alojamiento, un miembro empujador de las cuchillas deslizable hacia delante y hacia atrás en una ranura longitudinal formada en la pared superior del alojamiento y con una parte fina de placa plana dispuesta en el interior del alojamiento para contacto longitudinal con el extremo posterior de la cuchilla más alta de la pila, un tope posterior generalmente en forma de "U" que se abre hacia atrás en el extremo posterior del alojamiento, el cual acopla y posiciona los extremos posteriores de las cuchillas de la pila, posicionándose dicho tope posterior en el alojamiento con sus brazos libres lateralmente espaciados y extendiéndose hacia atrás curvados alejándose el uno del otro en acoplamiento con las partes posteriores de las paredes laterales del alojamiento, un obturador separado generalmente en forma de "U" que se abre hacia delante posicionado dentro del tope posterior con los brazos libres verticalmente espaciados y que se extienden hacia delante curvados alejándose el uno del otro en acoplamiento elástico con las partes posteriores de las paredes superior y de fondo del alojamiento, y una lengüeta que se proyecta descendentemente en el brazo inferior de dicho obturador interconectada en una abertura facilitada en la pared de fondo del alojamiento, con lo que el tope posterior es retenido en acoplamiento con la pila de cuchillas nuevas, estando algo curvado descendentemente el borde delantero del brazo superior de dicho obturador con lo que el referido brazo superior



338570

5 queda adaptado para ser actuado descendentemente en forma de leva por el borde posterior de la citada parte de placa plana del miembro empujador de las cuchillas cuando el mismo es movido a su posición más retraída en que se extiende por encima del referido obturador, reteniéndose la parte de placa plana del miembro empujador contra la cara inferior de la pared superior del alojamiento mediante el mencionado brazo superior descendentemente actuado en forma de leva, de forma que solamente la cuchilla más alta de la pila será acoplada por el borde delantero de dicha parte de placa  
10 plana al movimiento de avance del miembro empujador para expulsar del cargador una cuchilla nueva.

15 4. Mejoras introducidas en un cargador de cuchillas de afeitar del tipo en que la cuchilla mas alta de una pila de cuchillas nuevas está adaptada para ser empujada longitudinalmente a una posición de afeitado en el cabezal de una correspondiente máquina de afeitar, caracterizandose tales mejoras por un alojamiento horizontalmente alargado de sección transversal generalmente rectangular en el que se posiciona la pila de cuchillas nuevas, estando abierto dicho alojamiento en su extremo posterior, un resorte soportado en el fondo del alojamiento por debajo de la pila para empujar ascendentemente a la pila contra la pared superior del alojamiento, un tope posterior generalmente en forma de "U" que se abre hacia atrás en el extremo posterior del alojamiento cuyo tope acopla y posiciona los extremos posteriores de las  
20 cuchillas de la pila, cuyo tope posterior está provisto de brazos libres lateralmente espaciados extendiendose hacia atrás cuyos brazos estan curvados alejandose uno del otro lateralmente en acoplamiento con las paredes laterales del mencionado alojamiento, y un obturador separado generalmente en forma de "U" que se abre hacia  
25 delante posicionado dentro del tope posterior e interconectado en  
30



338570

5 el extremo posterior del alojamiento, cuyo obturador está provisto de brazos libres verticalmente espaciados extendiéndose horizontalmente con bordes laterales que se acoplan a las superficies interiores de los citados brazos espaciados del tope posterior, con lo que se retienen los brazos espaciados del tope posterior en acoplamiento con las paredes laterales del alojamiento.

10 5. Mejoras introducidas en un cargador de cuchillas de afeitar del tipo en que la cuchilla mas alta de una pila de cuchillas nuevas está adaptada para ser empujada lateralmente a una posición de afeitado en el cabezal de una correspondiente máquina de afeitar, caracterizandose tales mejoras por un alojamiento horizontalmente alargado de sección transversal generalmente rectangular en el que se posiciona la pila de cuchillas nuevas, estando abierto dicho alojamiento en su extremo posterior, un soporte soportado en el fondo del alojamiento por debajo de la pila para empujar ascendentemente la pila contra la pared superior del alojamiento, un tope posterior generalmente en forma de "U" que se abre hacia atrás en el extremo posterior del alojamiento cuyo tope acopla y posiciona los extremos posteriores de las cuchillas de la pila, estando provisto dicho tope posterior de partes de brazo libres lateralmente espaciadas y que se extienden hacia atrás cuyas partes de brazo estan curvadas alejandose una de otra lateralmente en acoplamiento con las paredes laterales del mencionado alojamiento, un obturador separado generalmente en forma de "U" que se abre hacia delante posicionado en el interior del tope posterior, cuyo obturador está provisto de partes de brazo libres que se extienden hacia delante cuyas partes están curvadas alejandose una de otra y dispuestas en ángulo recto con las partes de brazo espaciadas del mencionado tope posterior con sus bordes laterales en acoplamiento con las superficies interiores de las referidas partes de

15

20

25

30

338570



brazo del tope posterior para retener dichas partes espaciadas de  
brazo del tope posterior en acoplamiento con las paredes latera-  
les del expresado alojamiento, y medios para interconectar el men-  
cionado obturador en el extremo posterior del alojamiento con lo  
que dicho obturador sirve para retener el tope posterior en aco-  
plamiento con la pila de cuchillas nuevas.

5

6. Mejoras introducidas en un cargador de cuchillas  
de afeitar del tipo en que la cuchilla mas alta de una pila de cu-  
chillas nuevas está adaptada para ser empujada longitudinalmente a  
una posición de afeitado en el cabezal de una correspondiente má-  
quina de afeitar, caracterizandose tales mejoras por un alojamien-  
to horizontalmente alargado de sección transversal generalmente  
rectangular en el que se posiciona la pila de cuchillas nuevas,  
estando dicho alojamiento abierto en su extremo posterior, un re-  
sorte soportado sobre el fondo del alojamiento por debajo de la pi-  
la para empujar ascendentemente la pila contra la pared superior  
del alojamiento, un tope posterior generalmente en forma de "U"  
que se abre hacia atrás en el extremo posterior del alojamiento  
cuyo tope acopla y posiciona los extremos posteriores de las cuchi-  
llas de la pila, estando provisto dicho tope posterior de partes  
de brazo libres lateralmente espaciadas que se extienden hacia a-  
trás verticalmente dispuestas, cada una de cuyas partes de brazo  
está provista de una lengüeta en el borde posterior de la misma,  
estando curvadas dichas partes de brazo del tope posterior alejan-  
dose una de otra con lo que dichas lengüetas son acopladas en unos  
entrantes facilitados en las paredes laterales del mencionado alo-  
jamiento, un obturador separado generalmente en forma de "U" que  
se abre hacia delante posicionado en el interior del tope posterior,  
cuyo obturador está provisto de partes libres de brazo verticalmen-  
te espaciadas extendiendose hacia delante horizontalmente dispues-

10

15

20

25

30

338570

28 MAR



5 tas, con bordes laterales en acoplamiento con las superficies interiores de las citadas partes de brazo espaciadas del tope posterior para retener las indicadas lengüetas de las mismas en los referidos entrantes formados en las paredes laterales del alojamiento, estando curvadas dichas partes de brazo del obturador alejándose verticalmente una de otra en acoplamiento con las partes posteriores de las paredes superior y de fondo del alojamiento, y una lengüeta que se proyecta descendentemente en la parte inferior de brazo del referido obturador interconectada en una abertura facilitada en la pared de fondo del alojamiento, con lo que el tope posterior es retenido en acoplamiento con la pila de cuchillas nuevas mediante el referido obturador interconectado.

10 7. Se reivindica por último como objeto sobre el que ha de recaer la Patente de Introducción que se solicita: "MEJORAS INTRODUCIDAS EN UN CARGADOR DE CUCHILLAS DE AFEITAR".

15 Todo conforme queda descrito y reivindicado en la presente Memoria descriptiva que consta de quince páginas mecanografiadas y dibujos adjuntos.

20 Madrid, 28 Marzo 1.967

BERNARDO UNGRIA  
P.P.

25

30

30

BOONIA VARIABLE  
 MADRID, 28 de Marzo de 1967  
 FERNANDO UNGRIA  
 s. r. l.

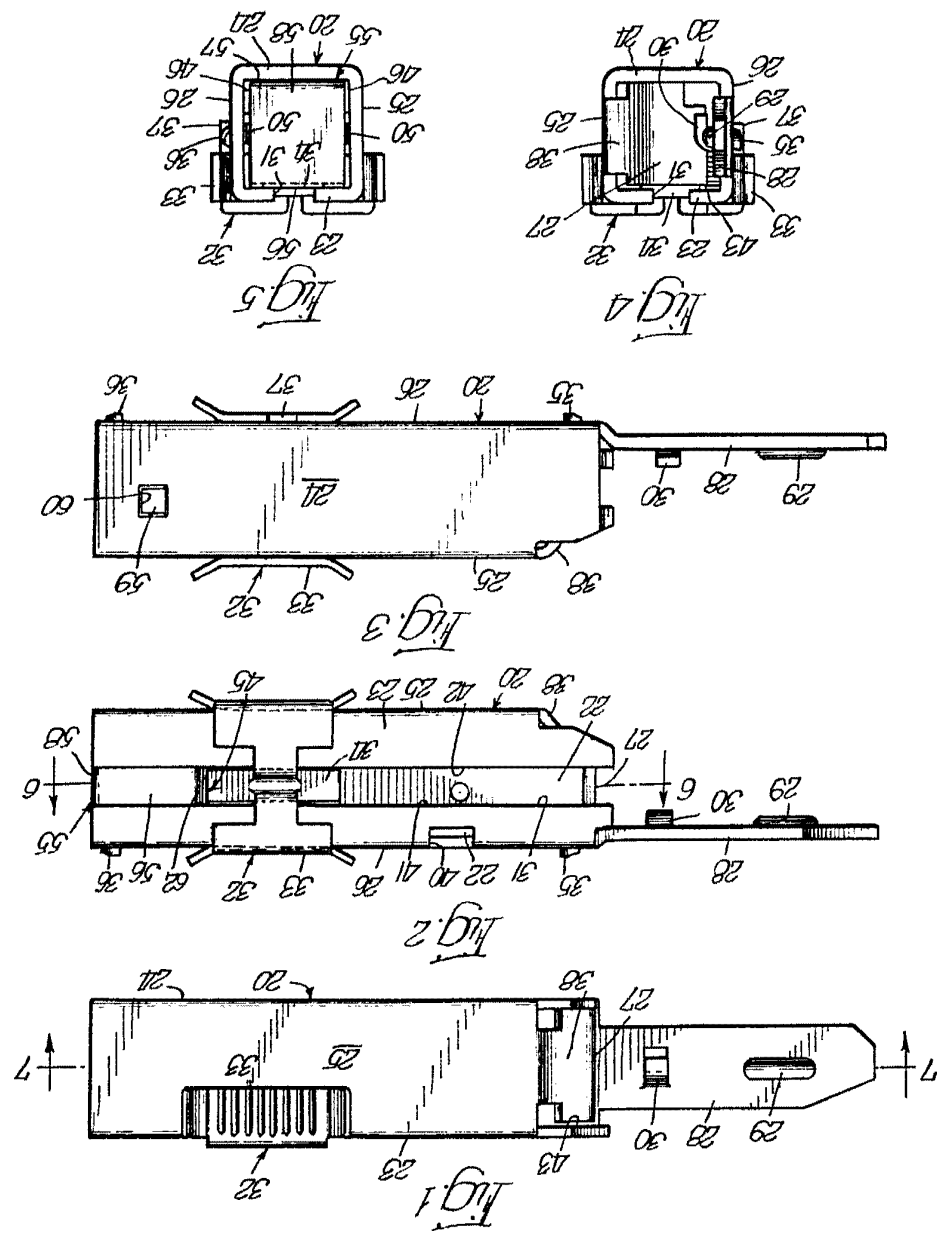




Fig. 6

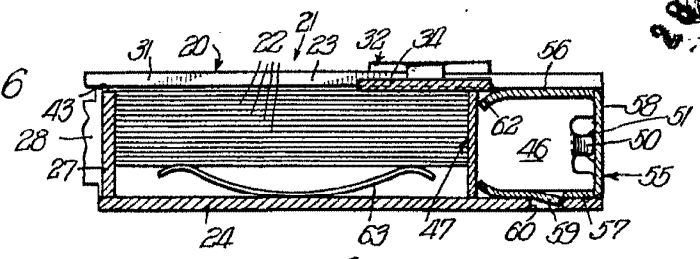


Fig. 7

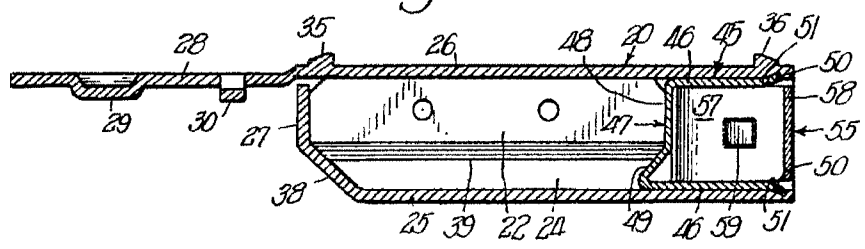


Fig. 8

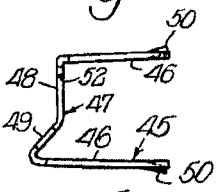


Fig. 9

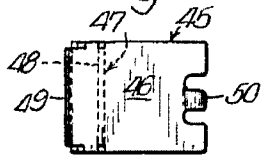


Fig. 10

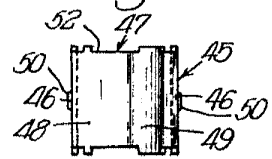


Fig. 11

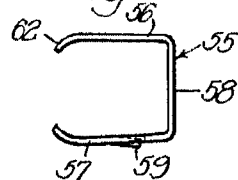


Fig. 12

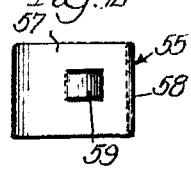


Fig. 13

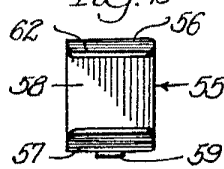
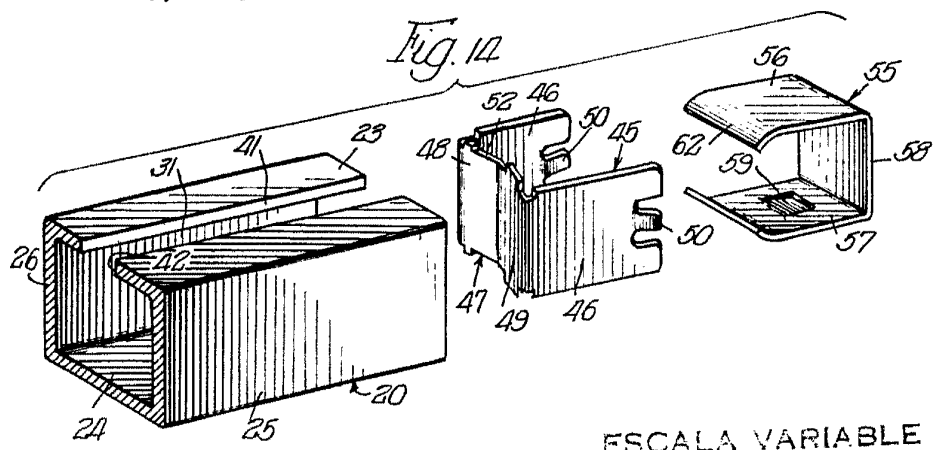


Fig. 14



ESCALA VARIABLE  
MADRID, 28 de Marzo de 1967