

338510



P A T E N T E        D E        I N V E N C I O N

por veinte años,  
para todo el territorio español, por " PERFECCIONAMIENTOS EN LA FABRICACION DE ARTICULOS DE VIDRIO ", cuyo privilegio se solicita a favor de S.A. MATERIAL CIENTIFICO ELSA, de nacionalidad española, residente en CORNELLA DE LLOBREGAT (Barcelona), Avda. Juan Maragall, 31, y cuyo inventor es Don SANTIAGO ASSENS LLOPRIU, de nacionalidad española, quien ha hecho cesión de sus derechos a la entidad solicitante.

M E M O R I A        D E S C R I P T I V A

La presente Patente de Invención tiene por objeto unos perfeccionamientos en la fabricación de artículos de vidrio, con la aplicación de los cuales se han de conseguir importantes mejoras, de orden funcional y práctico especialmente, sobre los diversos sistemas de fabricación de artículos de tal tipo, seguidos hasta el momento.

En efecto, es sabida la dificultad que entraña el

**POOR  
QUALITY**

338510



fabricar artículos de vidrio del tipo por ejemplo  
de copas, en cuanto se refiere a zonas cóncavas  
de las mismas, bien que pertenezcan a la estructura  
de su copa propiamente dicha, o de su pie. En la ac-  
5 tualidad, para conseguir estos efectos, se tiene  
que proceder a efectuar un doble prensado, que com-  
prende primeramente un primer moldeo que se encarga  
de dejar la zona en su forma aproximada para, después,  
con una segunda operación, conferirle a la pieza su  
10 forma definitiva.

La presente Patente da a conocer unos perfeccio-  
namientos en dicha fabricación, que eliminan la dupli-  
cidad de operaciones antes aludidas o disminuyen el  
tiempo de prensado y permiten que en una sola opera-  
15 ción pueda constituirse el pie o copa del artículo  
de vidrio aunque la forma de éste tenga una cierta  
extensión, irregularidad o concavidad.

Para conseguir este resultado industrial, se ha  
previsto, de acuerdo con la patente, que en la brida  
20 por donde desliza el émbolo o macho de prensar se  
practiquen una serie de conductos desembocantes en una  
cámara donde es susceptible de hacerse el vacío por  
medio de aquellas conducciones, comunicándose a su  
vez esta cámara a través de uno o múltiples taladros  
25 con la zona o cavidad en donde está situado, en estado  
plástico, el material destinado a conformar el artí-  
culo de vidrio, es decir se conecta el vacío con  
el correspondiente molde receptor de este material.

338510



Con ello, simultaneando la operación de prensado con la de formación del vacío en la precitada cámara, se consigue que el material, que como se ha dicho aún está en estado plástico, llegue a ocupar con relativa facilidad la cavidad de moldeo y suba con mayor rapidez por las paredes laterales del molde relleno toda la zona existente entre éste y el macho de prensar, consiguiendo en consecuencia, con esta ayuda complementaria, que en una operación se logre la configuración definitiva del artículo de vidrio correspondiente.

Para una mayor facilidad de comprensión de las descripciones, se hace referencia a continuación a un dibujo que se adjunta a la presente memoria, el cual representa, a título de mero ejemplo explicativo, y sin carácter limitativo, una realización práctica de los presentes perfeccionamientos, aplicados a la fabricación de artículos de vidrio.

En dicho dibujo, se muestra una sección longitudinal completa del conjunto de elementos que intervienen en la operación de moldeo de un artículo de vidrio.

De acuerdo con este dibujo, estos perfeccionamientos radican en el hecho de practicar en la brida 10 donde queda guiado en forma deslizante el macho de prensar 11, unos conductos 12-12<sub>1</sub> desembocantes en una cámara interna 13, comunicada a su vez, a través de una serie de conductos 14, con la cámara 15 del molde 16,

3385 10



que está destinada a recibir el material necesario  
17 para la conformación del artículo de vidrio.

Este material que aún se encuentra en estado plás-  
tico, al recibir la acción del macho 11, simultánea-  
5 mente con la conformación del vacío en la cámara 13,  
por efecto de la aspiración que recibe a través de los  
conductos 14, sube hacia arriba adaptándose a la pared  
correspondiente del precitado macho 11, con lo que  
es posible configurar la zona entre el molde 16 y  
10 el macho 11, con una mayor perfección pues se super-  
ponen las acciones de prensado y aspiración.

Es de hacer óbservar que es conveniente, a los fines  
de la invención, que los conductos 14 queden situados  
en una zona adecuada para que el efecto de aspiración  
15 se ejerza en la zona opuesta a la del primer efecto  
de compresión para que, de este modo, queden ambos  
efectos sumados sobre las partes de material que han  
de conformarse durante las últimas fases del prensado  
hasta conseguir el relleno tota<sub>l</sub> de la cavidad de  
20 moldeo.

También conviene resaltar el hecho de que si bien  
en el dibujo la forma a obtener es la de un pie de  
copa, igualmente podría ser válido el presente pro-  
cedimiento para la copi propiamente dicha, o para  
25 cualquier otra parte de un artículo de vidrio.

Descrito suficientemente en qué consiste esta  
Patente de invención en correspondencia con el  
ejemplo de realización representado en los diseños

338510



anexos, se comprende que podrán introducirse en la misma cualesquiera modificaciones de detalle se estimen convenientes, siempre que no se altere su esencialidad, a cuyo efecto se declaran de novedad y propia invención de Don SANTIAGO ASSENS LLOFRIU, las siguientes reivindicaciones que consti-

NOTA REIVINDICATORIA

1ª - " PERFECCIONAMIENTOS EN LA FABRICACION DE ARTICULOS DE VIDRIO ", caracterizados esencialmente por el hecho de que para la obtención de un artículo de vidrio de superficies extensas o irregulares, se simultanea la operación de prensado con la de provocar el vacío en el propio molde utilizado disponiéndose los conductos por donde llega el vacío para que este último actúe desde zonas sensiblemente opuestas al lugar en donde se inicia el prensado sobre la masa de vidrio introducida en el molde.

2ª - " PERFECCIONAMIENTOS EN LA FABRICACION DE ARTICULOS DE VIDRIO ".

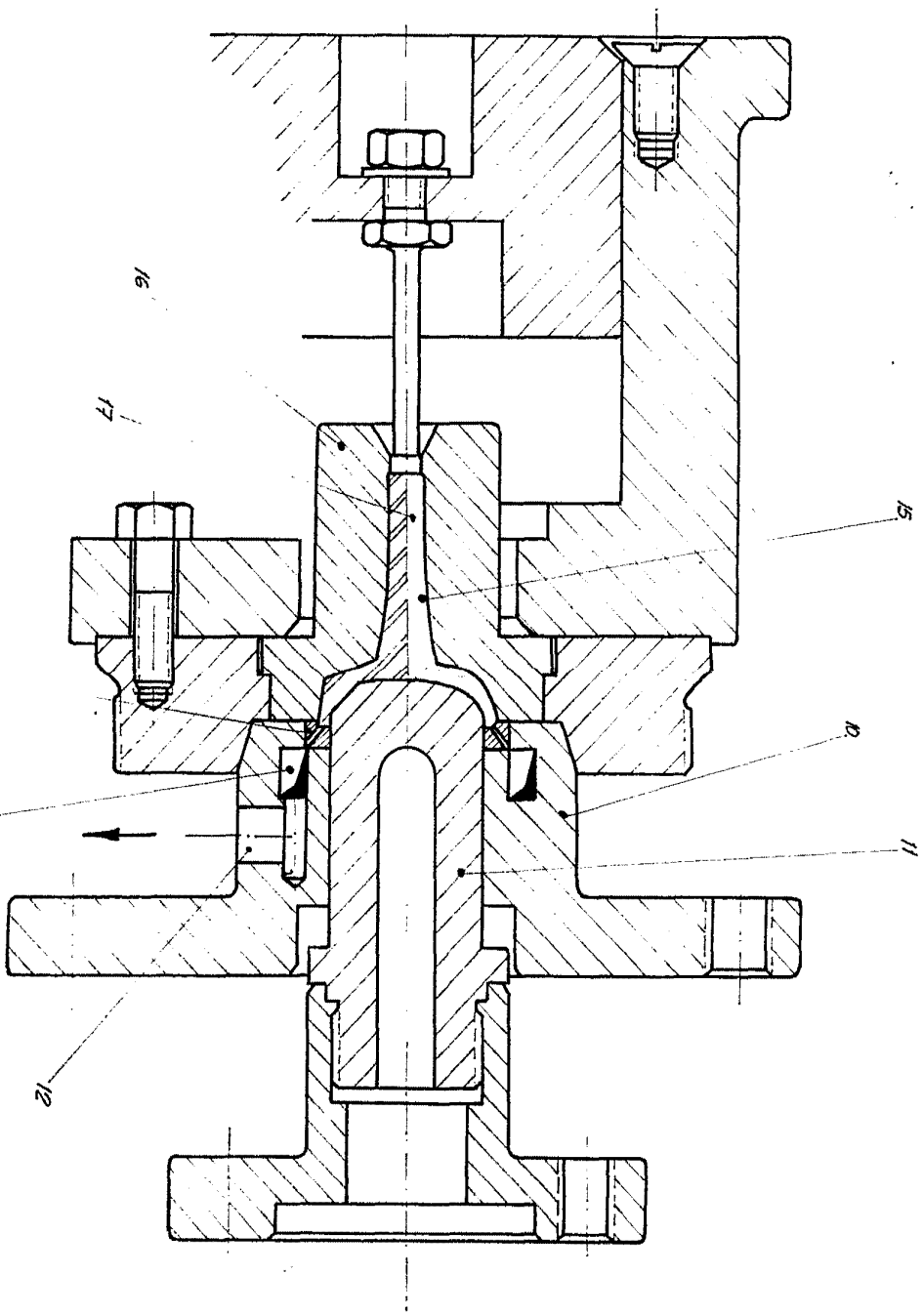
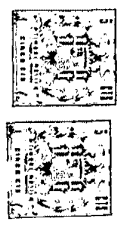
Todo tal y conforme queda descrito y reivindicado en la memoria descriptiva que antecede y que consta de cinco hojas escritas a máquina por una sola de sus caras y un plano que la ilustra.

MADRID, 27 de Marzo de 1.967

S.A. MATERIAL CIENTIFICO ELSA,

P. A.,

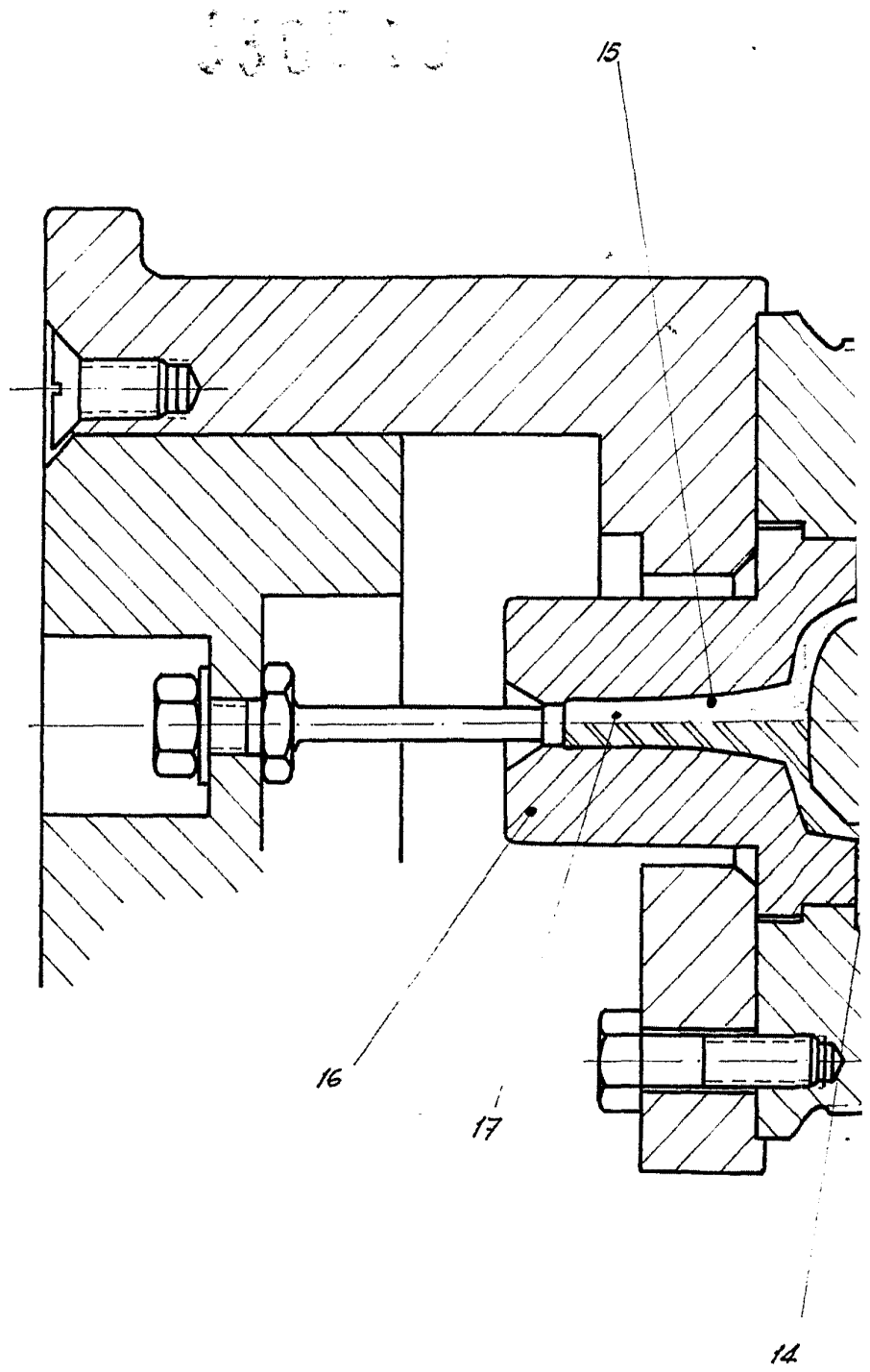
330810



ESCALA VARIABLE

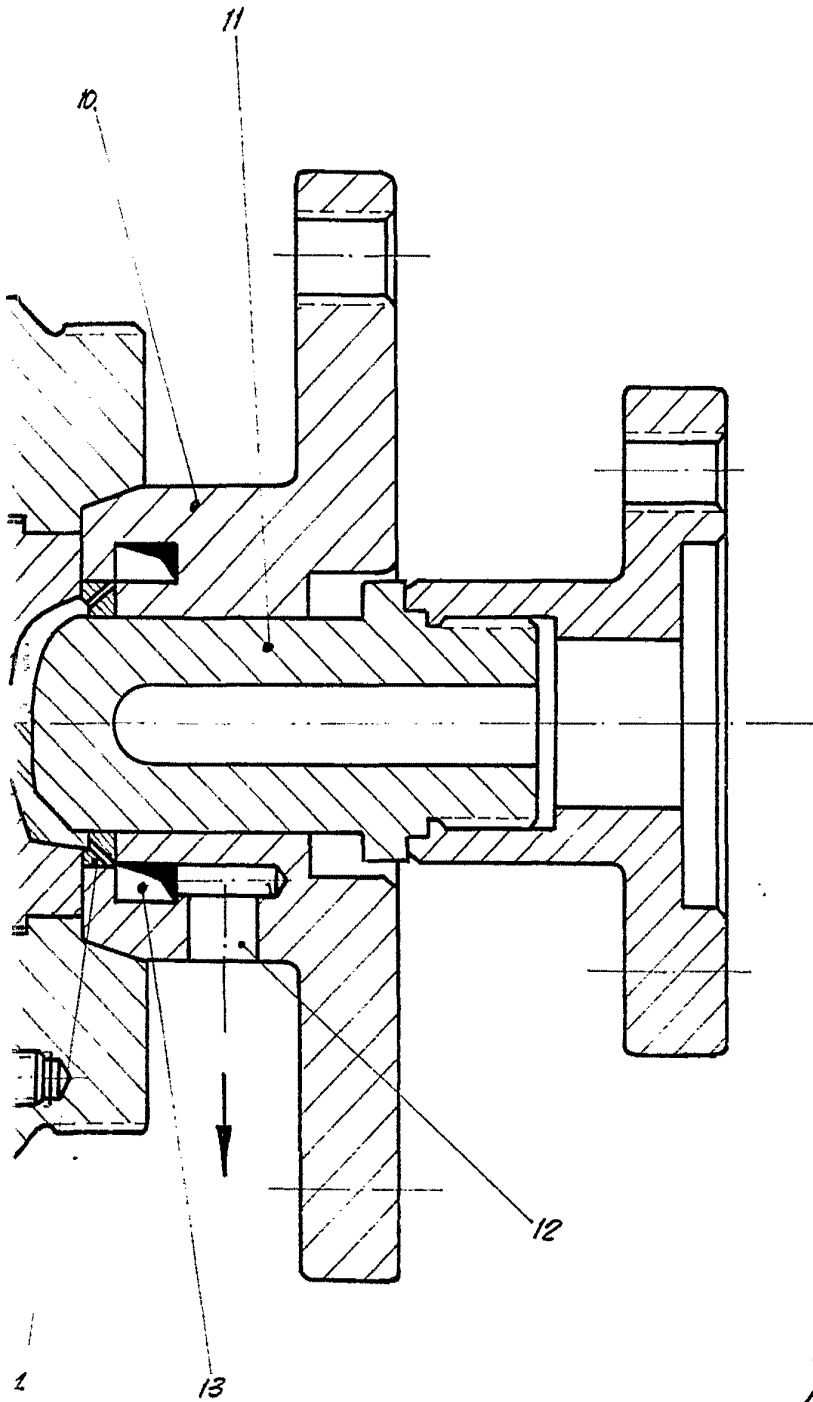
MADRID, 27 JUN. 1967  
F. P. P.

S.A. Material Científico ELSA



ESCALA VARIABLE

338510



MADRID. 27 MAR. 1. 967  
p.a. [Signature]  
p.p. [Signature]