



338397

MEMORIA DESCRIPTIVA PARA SOLICITAR EN ESPAÑA CERTIFICADO DE ADICION POR:  
MEJORAS INTRODUCIDAS EN EL OBJETO DE LA PATENTE PRINCIPAL Nº. 325.478  
CONCEDIDA EL 8 DE OCTUBRE DE 1.966 POR "MEJORAS EN O RELATIVAS  
A CONMUTADORES DE COORDENADAS ELECTROMECHANICAS", A NOMBRE DE STANDAR  
ELECTRICA, S.A. CON DOMICILIO EN MADRID, CALLE DE RAMIREZ DE PRADO Nº. 5

-----

Este invento se refiere a un conmutador eléctrico de barras cruzadas como los que se utilizan en las centrales automáticas de tele-  
comunicación.

Esta (aplicación) es una aplicación para una patente de adi-  
5 ción a la patente principal Nº. 325.478, presentada en España el 13 de  
Abril de 1.966 correspondiente a la aplicación inglesa Nº. 15.679/65  
(H.T. Prior 36), que se refiere a un conmutador de barras cruzadas que  
comprende un conjunto de coordenadas de juegos de contactos eléctricos  
a través de los cuales pueden establecerse conexiones de comunicación,  
10 un receptáculo hermético en cuyo interior está situado dicho conjunto,  
y medios para operar los juegos de contactos de dicho conjunto situados  
fuera de dicha caja y acoplados a dichos juegos de contactos, para su  
funcionamiento.

En la disposición descrita en la especificación de patente

./..

338397



15 antes mencionada, los juegos de contactos están en una caja con una atmósfera inerte como, por ejemplo nitrógeno seco. Por lo tanto, aunque los contactos no están sometidos a los efectos deletéreos de la atmósfera no necesitan cierres individuales como se necesitarían si se utilizasen unidades de contactos reed cerradas.

20 Los dispositivos de accionamiento de contacto, generalmente electroimanes, están acoplados a los miembros, que accionan los juegos de contactos, por diafragmas, y puede experimentarse alguna dificultad por el efecto de la presión de la atmósfera en un único diafragma usado para este fin. Un objeto del presente invento es minimi-  
25 zar o vencer esta dificultad.

De acuerdo con el presente invento se ha previsto un conmutador electromecánico de coordenadas que comprende un conjunto de coordenadas de juegos de contactos eléctricos a través de los cuales pueden establecerse conexiones de comunicación, un receptáculo cerrado dentro del cual está situado dicho conjunto, un conjunto de barras dispuestas en coordenadas dentro de dicho receptáculo para accionar dichos juegos de contactos, accionándose un juego de contactos en respuesta a movimientos de las dos barras que se cortan en el juego de contactos que tiene que accionarse, electroimanes situados fuera de  
30 dicho receptáculo y adaptados para accionar dichas barras a través de acoplamientos, cada uno de los cuales pasa a través de un diafragma flexible de una pared de dicho receptáculo, estando conectado cada uno de dichos acoplamientos a un extremo de una de dichas barras, y un juego adicional de diafragmas que está acoplado al extremo de la barra  
35 opuesta al extremo en el que dichas barras pivotan o está acoplado el otro, de forma que cada una de dichas barras tiene sus dos extremos acoplados a diafragmas.

40 A continuación se describirá una realización del presente invento con referencia al dibujo que acompaña a la presente especificación.

./..

45 cación.

338397



El dibujo es una sección simplificada de una caja que forma el receptáculo de un conmutador que muestra todo lo que es preciso para comprender el invento.

50 La caja cerrada 1 aloja los juegos de contacto (no representados) y los miembros para alojar estos juegos de contactos. Uno de estos miembros está indicado en 2, pero el método por el que se influencia el juego de contactos no se ha representado, puesto que puede seguir principios conocidos. Este miembro 2 está conectado por sus extremos a diafragmas flexibles 3 y 4 que son tan idénticos como sea  
55 posible. De aquí se verá que las alteraciones de la presión de la atmósfera, y por lo tanto la presión diferencial interior-exterior tienen un efecto pequeño o nulo en la posición del miembro 2 dentro de la caja 1.

60 Suponiendo que el miembro 2 sólo tiene que accionarse bajo tensión, entonces, si la presión interior del gas es igual o mayor que la presión máxima exterior, se equilibran los cambios de presión y no causan ningún movimiento del miembro 2. Si el miembro 2 puede soportar con seguridad presión en sus extremos, entonces la presión interior puede tener cualquier valor relativo a la presión exterior  
65 máxima, sin afectar al equilibrio.

El electroimán de funcionamiento está indicado esquemáticamente en 5, pero no se han representado medios de reposición puesto que esto puede hacerse también según prácticas convencionales.

70 El miembro 2 se ha representado con forma de varilla o de barra, pero también podría ser plano, en forma de cinta de material adecuado.

Este invento corresponde a una solicitud de patente formulada en Inglaterra el 22 de Marzo de 1966 señalada con el número 12.557/66 y se acoge por lo tanto a los beneficios que otorgan los

./..



338397

4.

75 convenios internacionales vigentes.

----- N O T A -----

Los puntos de invención propia y nueva que se presentan para que sean objeto de este certificado de adición de veinte años son los siguientes:

1. Mejoras introducidas en el objeto de la Patente principal N<sup>o</sup>. 325.478 concedida el 8 de Octubre de 1.966 por mejoras en o relativas a conmutadores de coordenadas electromecánicos que comprenden un conjunto de coordenadas de juegos de contactos a través de los cuales pueden establecerse conexiones de comunicaciones, un receptáculo hermético en cuyo interior está alojado dicho conjunto, un conjunto de barras dispuestas en coordenadas dentro de dicho receptáculo para accionar dichos juegos de contactos, accionándose un juego de contactos en respuesta al movimiento de dos barras que se cortan en el juego de contactos que tiene que accionarse, electroimanes situados fuera de dicho receptáculo y adaptados para accionar dichas barras a través de acoplamientos cada uno de los cuales pasa a través de un diafragma flexible de una pared de dicho receptáculo, estando conectado cada uno de dichos acoplamientos a un extremo de una de dichas barras, y un juego de diafragmas adicionales, uno por barra, acoplado cada uno de estos diafragmas adicionales al extremo de su barra opuesto al extremo por el que dichas barras están acopladas de forma que cada una de dichas barras tiene sus dos extremos acoplados a diafragmas.

2. Mejoras en o relativas a conmutadores de coordenadas electromecánicos como las del punto 1 y en el que cada una de dichas barras de accionamiento de contacto es un miembro plano o similar.

3. Mejoras en o relativas a conmutadores de coordenadas electromecánicos como las de los puntos 1 ó 2, y en el que cada uno de dichos acoplamientos es una varilla soldada al centro de su diafragma.

4. Mejoras en o relativas a conmutadores de coordenadas electromecánicos como las de los puntos 1, 2 ó 3 y en el que dicho receptáculo



338397

105 está lleno con una atmósfera inerte.

5. Mejoras en o relativas a conmutadores de coordenadas electro-mecánicas como las del punto 4 y en el que dicha atmósfera inerte es nitrógeno seco.

110 6. Mejoras en o relativas a conmutadores de coordenadas electro-mecánicas sustancialmente como se describe con referencia al dibujo que se acompaña.

7. Mejoras introducidas en el objeto de la patente principal Nº. 325.478 conocida el 8 de Octubre de 1.966 por mejoras en o relativas a conmutadores de coordenadas electro-mecánicas.

-----

115 Tal y como se describe en la memoria que antecede, representado en los dibujos que se acompañan y a los fines especificados.

Esta Memoria consta de cinco hojas escritas por una sola cara.

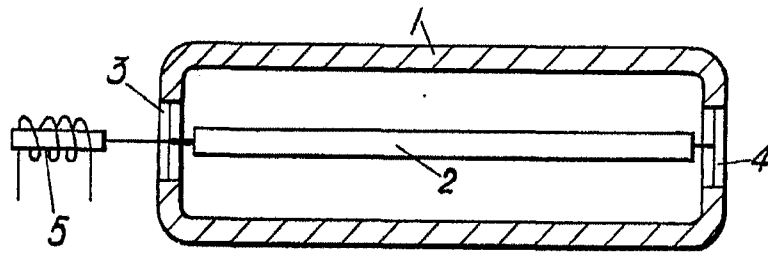
Madrid, 19 OCT. 1968



*Eugenio Barroso*  
EUGENIO BARROSO  
Secretario General



338397



22 Feb. 1957



*M. G. Santamania*

M. G. SANTAMANIA  
SECRETARIO GENERAL