

338174

338174



MEMORIA DESCRIPTIVA de Patente de In  
vención que, por veinte años en España y posesiones, so  
licita DON JAIME ROIG AMIGÓ, español de nacionalidad y  
residente en Sabadell (Barcelona), calle de Gerona, núme  
ro 92, por: "PERFECCIONAMIENTOS EN LOS APARATOS ELEVADO-  
RES HIDRAULICOS". - Inventor: El solicitante.

====0000====

5 Con la presente solicitud se trata de proteger  
los perfeccionamientos en los aparatos elevadores hidráu  
licos, con los cuales se consiguen grandes ventajas, ven  
tajas éstas que se irán desprendiendo a lo largo de la -  
presente descripción.

Este aparato elevador consiste esencialmente -  
en un montacargas o plataforma que si bien puede montar-

338174



se entre muros también puede funcionar a cielo abierto ó para la carga y descarga en muelles.

10 Por lo que se refiere a materiales se pueden emplear todos aquellos que resulten aptos para el fin a que son destinados.

Sus medidas, altura a recorrer, potencia del aparato y otras características particulares pueden ser  
15 objeto de variación.

Para mejor comprensión de la descripción que sigue, se adjuntan dibujos a los cuales se hará constante referencia a lo largo de la misma, siempre a título de ejemplo no limitativo.

20 La Fig. 1, es una vista en alzado frontal del aparato o plataforma hidráulico en donde se aprecia la disposición del bastidor-guía.

La Fig. 2, es una vista en alzado lateral de la vista anterior.

25 La Fig. 3, representa una vista en alzado frontal del elemento soporte de la plataforma, el cual se guía y conduce deslizándose por el bastidor-guía.

La Fig. 4, es una vista en alzado lateral de la vista anterior.

30 La Fig. 5, representa el esquema hidráulico del montacargas o plataforma.

Consiste la presente invención en los perfeccionamientos en los aparatos elevadores hidráulicos, caracterizados porque los mismos se constituyen por un bastidor-guía -6- construido a base de perfiles en "U" en posición  
35 vertical y fijamente anclado en la superficie o terreno -



# 338174

de montaje. Por el interior de dicho bastidor se desliza una pluralidad de carretes -7- y -8-. Los carretes -7- se deslizan y ruedan por el alma interior del perfil del bastidor-guía con lo que se evitarán los desplazamientos laterales de la plataforma del aparato, mientras que los carretes -8- se deslizarán por las alas interiores de dichos perfiles en "U" evitando éstos cualquier tipo de basculación e inestabilidad de la plataforma. Todos éstos carretes van montados en una estructura deslizante -9- de la plataforma en virtud de los mismos, surgiendo adyacentemente la base -10- de la misma para depositar la carga, base ésta de chapa y soportada mediante palomillas -11-.

La plataforma es accionada mediante un cilindro hidráulico -12- de simple efecto impulsado por el correspondiente grupo hidráulico formado por un motor -13- que transmite su rotación a una bomba hidráulica -14- que impulsará el flujo a través del circuito, llevando además una válvula de seguridad -15- y otra de final de carrera -16-. un distribuidor hidráulico -17-, un pulsador -18- para la parada y otro -19- para la marcha, y por último, una válvula de antirretorno -20-.

En la transmisión del motor a bomba se dispone un plato de unión -21- o flector, así como en el depósito de aceite del circuito se colocará un filtro -22- para lograr que el aceite del circuito siempre entre para alimentar la bomba totalmente limpio de partículas extrañas.

Dicho cilindro impulsor -12- en su cabeza o extremo de su vástago -23- se articulan dos placas -24- do-

338174



-4-

70 tadas de dos poleas -25- simétricamente colocadas, por las cuales pasarán dos cables -26- y -27- cada uno sujeto por un extremo a la plataforma propiamente dicha -10- y por el otro a una placa transversal -28- solidaria del bastidor-guía -6- lográndose con éste sistema que al elevar el cilindro -12- lo haga a su vez la plataforma -10- con doble velocidad y mitad de fuerza a desarrollar por el cilindro.

75 Esta plataforma se para automáticamente en sus finales de recorrido en virtud de la instalación de una válvula final de carrera -16-.

80 Para el caso de un fallo del dispositivo eléctrico, el cilindro es dotado de un dispositivo de seguridad (reivindicado en la Patente 304.708 del solicitante), así como igualmente el cilindro instalado lleva una rótula (según Patente 310.639 también del solicitante) tanto en su empuje como en su base que evitará agarrotamientos a la vez que proporciona una cierta libertad de movimiento para su acomodo.

85 El solicitante, se reserva los derechos que le confiere el vigente Estatuto sobre Propiedad Industrial, para la obtención de Certificados de adición, así como los dimanantes de los Convenios Internacionales, durante el plazo legal, para la extensión territorial en cuanto  
90 a la validez de éste privilegio.

===oooOooo===

N O T A . - Se reivindica la propiedad de ésta Patente de Invención;



338174

- 95 1) - Perfeccionamientos en los aparatos elevadores hidráulicos, caracterizados porque los mismos se constituyen por un bastidor-guía en "U" en posición vertical y fijamente anclado deslizándose por el interior de dicho bastidor una pluralidad de carretes; la mitad de ellos se deslizarán y rodarán por el alma interior del perfil del bastidor-guía y la otra mitad rodarán por las alas
- 100 interiores del mismo.
- 105 2) - Perfeccionamientos en los aparatos elevadores hidráulicos, según la reivindicación anterior, caracterizados porque los carretes van montados en una estructura deslizable de la plataforma en virtud de los mismos, surgiendo adyacentemente la superficie o base de carga apoyada sobre palomillas y refuerzos inclinados hacia dicha estructura.
- 110 3) - Perfeccionamientos en los aparatos elevadores hidráulicos, según las reivindicaciones anteriores, caracterizados porque la plataforma es accionada mediante un cilindro hidráulico de simple efecto impulsado por un grupo hidráulico mediante bomba de presión y motor eléctrico impulsor de ésta, incorporándose en el circuito hidráulico una válvula de seguridad y final de carrera, un
- 115 distribuidor hidráulico, una válvula de antirretorno y los pulsadores para puesta en marcha y parada, éstos de tipo eléctrico.
- 120 4) - Perfeccionamientos en los aparatos elevadores hidráulicos, según las reivindicaciones anteriores, caracterizados porque en el extremo del vástago del cilindro hidráulico se articulan dos placas dotadas de dos poleas

338174



-6-

125 Simetricamente colocadas, por las cuales pasarán dos cables, cada uno sujeto por un extremo a la plataforma propiamente dicha y por el otro a una placa transversal solidaria del bastidor-guía por lo que al elevar el cilindro la plataforma lo hará con una mayor velocidad y una reducción de potencia por lo tanto en el cilindro.

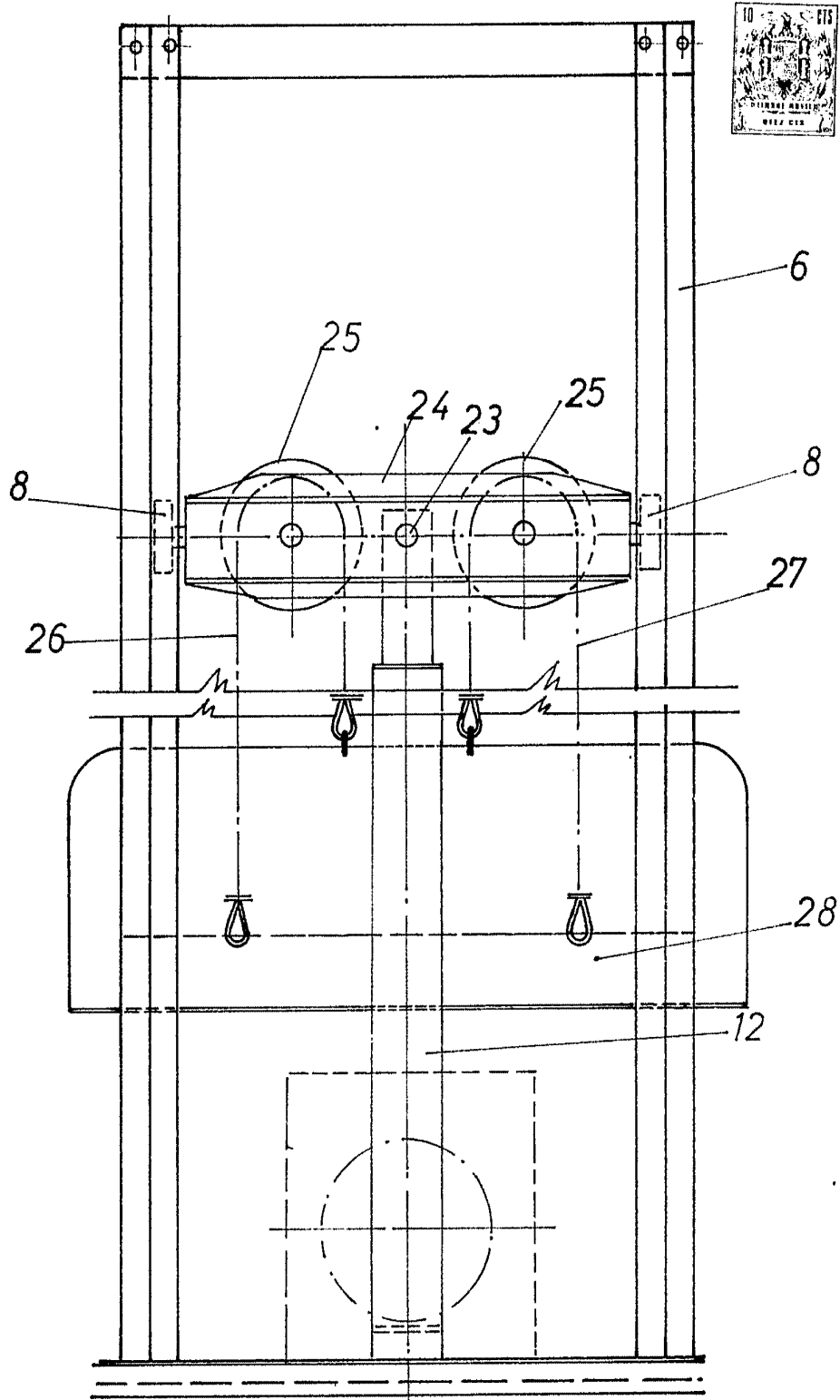
5) - "PERFECCIONAMIENTOS EN LOS APARATOS ELEVADORES HIDRAULICOS".

130 Esta Memoria Descriptiva consta de seis hojas foliadas y mecanografiadas por una sola cara y de cinco hojas de planos.

Madrid, 17 MAR. 1967

J. Benavente

FIG.1 338174



ESCALA VARIABLE

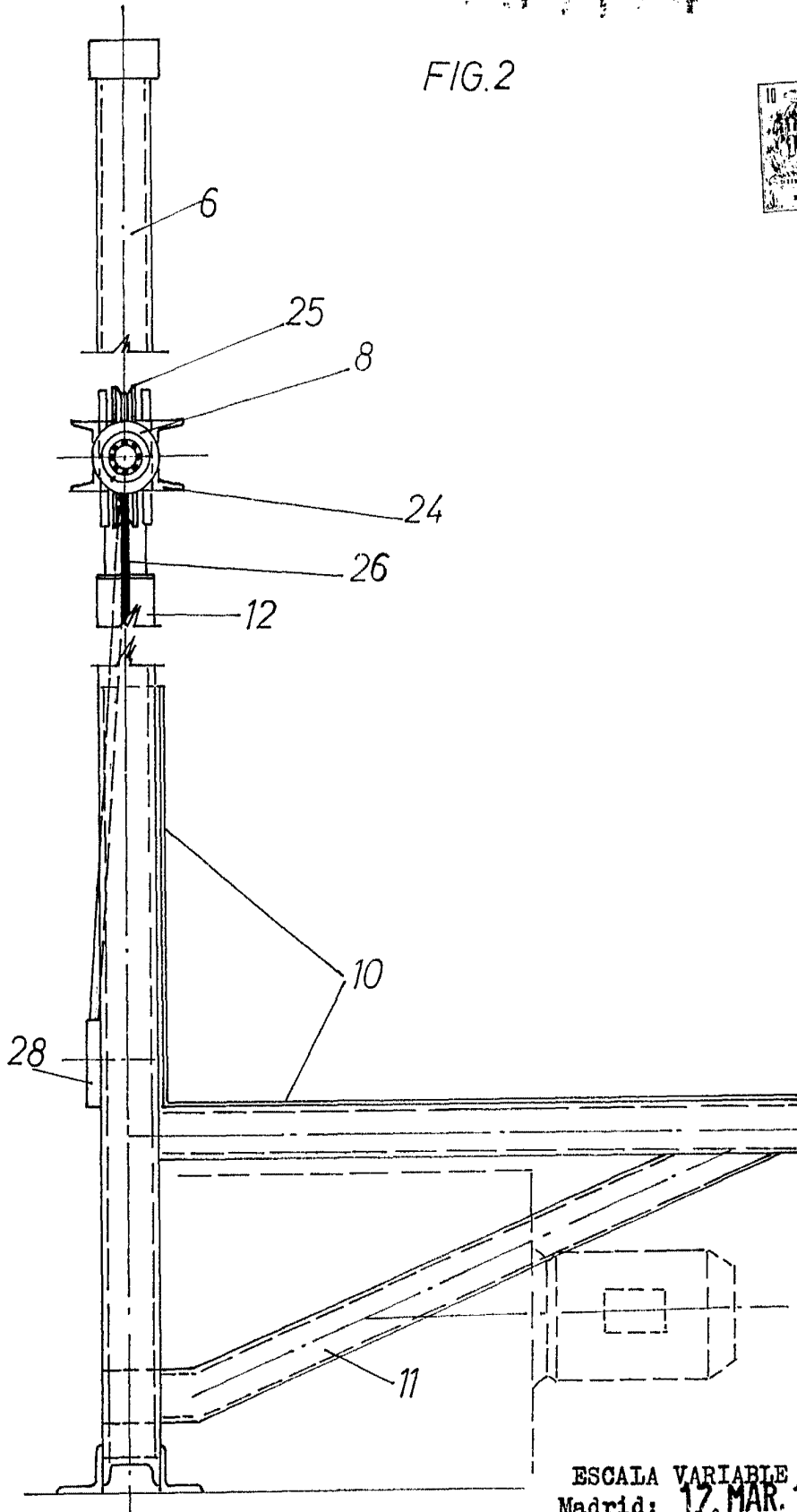
Madrid: 17 Feb. 1911

EL AGENTE

*[Handwritten signature]*

339174

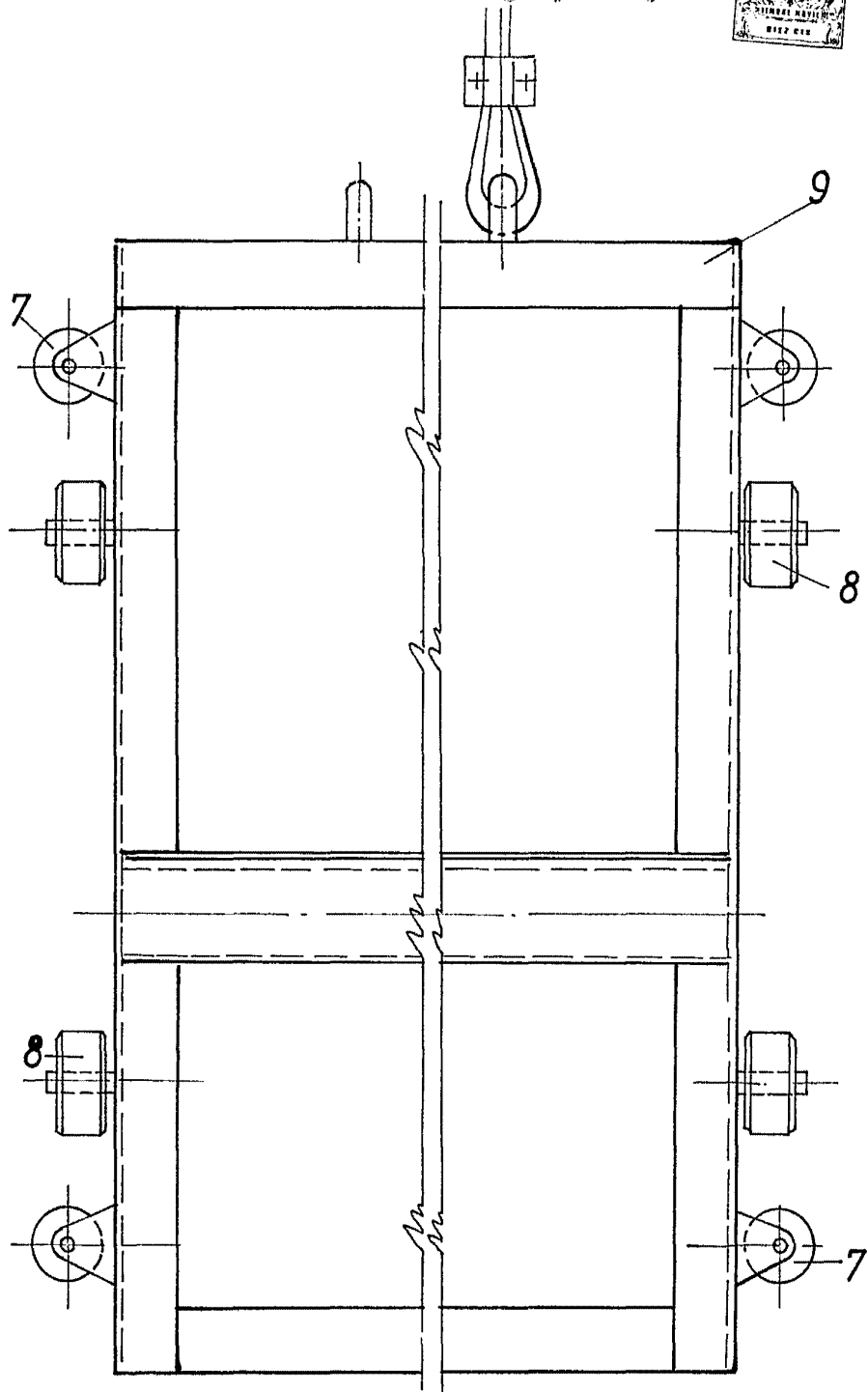
FIG. 2



ESCALA VARIABLE  
Madrid: 17 MAR. 1961  
E. R. AGUENDE  
*E. R. Agüende*

FIG. 3

338174

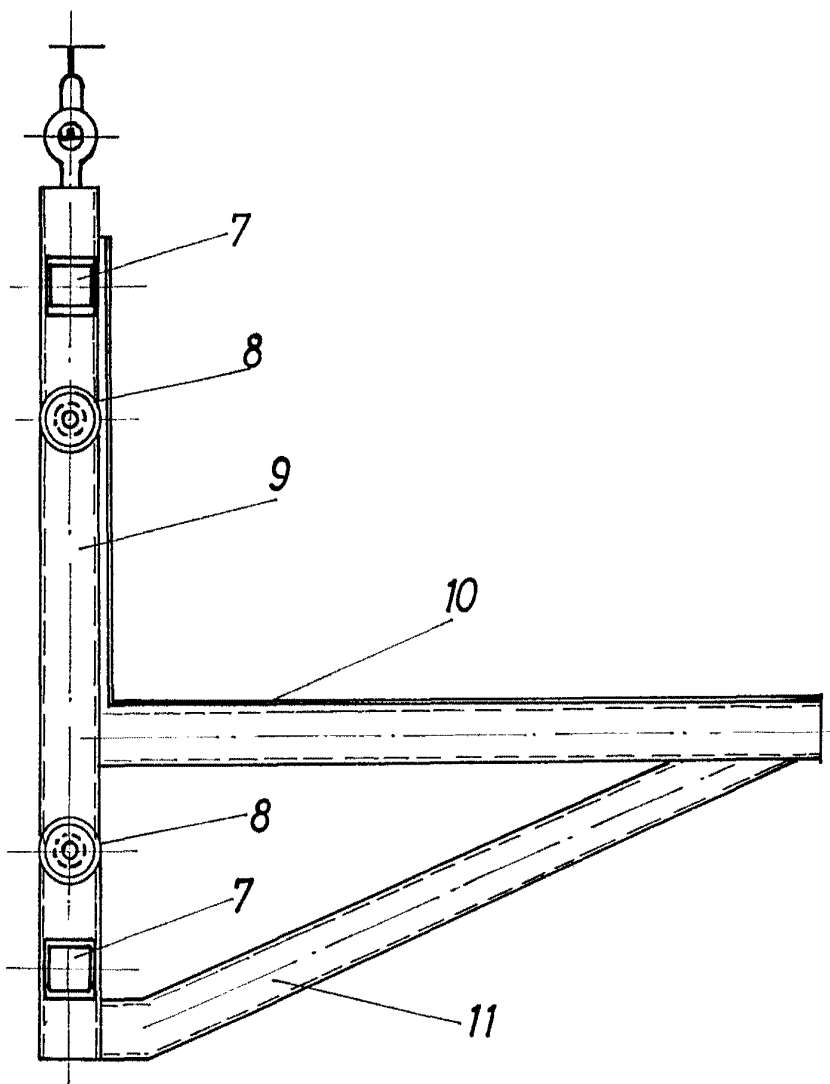


ESCALA VARIABLE

Madrid: 17 MAR. 1961

*EL ABONADO*

FIG. 4 338174



ESCALA VARIABLE

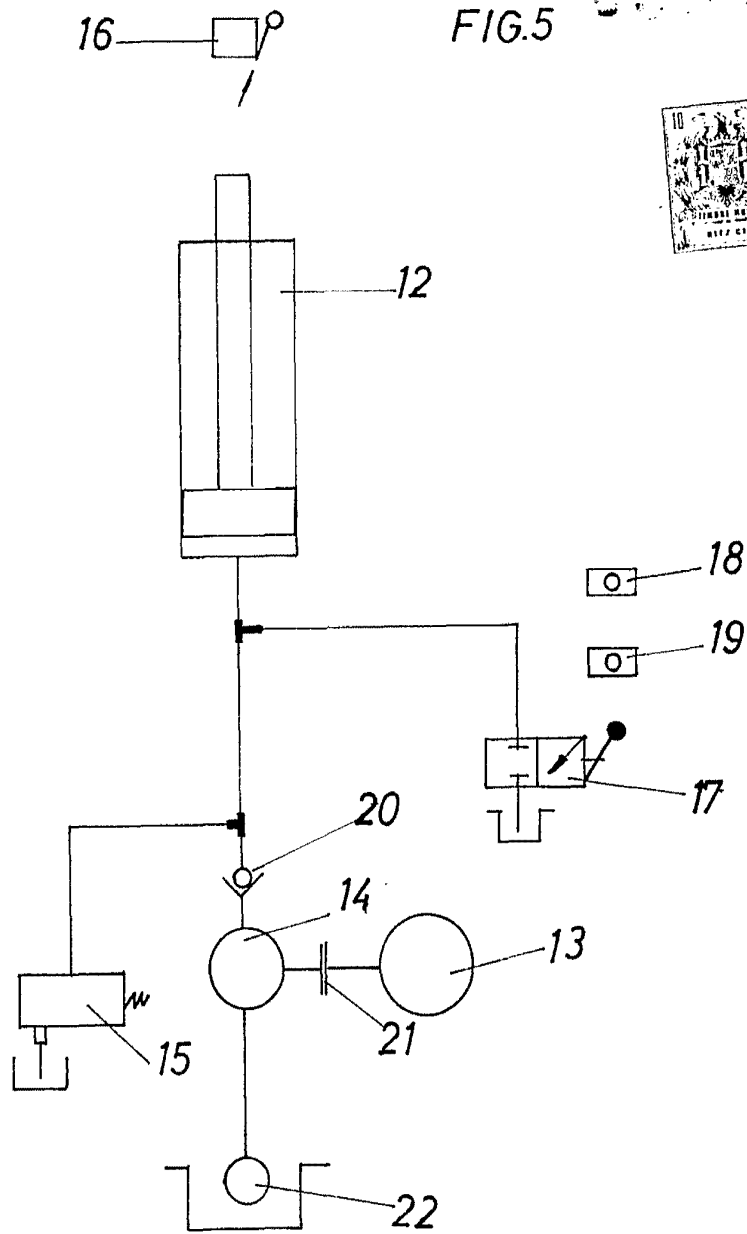
Madrid: 17 de Mayo de 1912

EL RECTOR

*[Handwritten signature]*

FIG.5

329174



ESCALA VARIABLE  
Madrid: 17 Mayo 1958  
EL ALFONSO