

MEMORIA DESCRIPTIVA

correspondiente a la solicitud de concesión de un a

PATENTE DE INVENCION

SOLICITANTE: GERHARD RITZERFELD.

RESIDENCIA: Franzensbader Strasse 21 - BERLIN-

GRUNEWALD - ALEMANIA.-

ENUNCIADO: "UN DISPOSITIVO PARA SUJETAR DOS CLI-

SES, O RESPECTIVAMENTE UN CLISE Y UNA

TIRA DE RECUBRIMIENTO, SOBRE EL TAMBOR
IMPRESOR DE UNA MULTICOPISTA ROTATIVA"

Prioridad: Patente alemana R 43 074
n.º VIIb/15i del 19-4-66.

- 2 -
337649



El invento se refiere a un dispositivo para sujetar dos clisés, o respectivamente un clisé y una tira de recubrimiento, sobre el tambor impresor de una multicopista rotativa.

5 Los dispositivos de sujeción o fijación conocidos, destinados a varios clisés o tiras de recubrimiento, están hechos de tal forma, que los bordes de aprisionamiento de las diversas mordazas están situados unos tras otros en la dirección de rotación. Con ello se produce una descentración de la escritura del clisé a sujetar, o bien tiene que ser compensada ésta mediante descentración de la presión. Además están hechos estos dispositivos de tal forma, que puede abrirse, bien sea uno, o bien el otro dispositivo de fijación. Es conocida también una forma de realización, en la que una de las mordazas está prevista total o parcialmente dentro de la otra, con lo que es necesaria una construcción relativamente complicada para abrir y cerrar.

10 El invento se ha propuesto poder recambiar a elección todos los clisés, o bien tan sólo los clisés adicionales o tiras de recubrimiento sujetos en un lado, sin que ello influya en la sujeción o fijación de los otros clisés.

15 De acuerdo con el invento, están dispuestos uno junto al otro, paralelamente al eje del tambor impresor, dos grupos de dispositivos de sujeción o fijación para los clisés o tiras de recubrimiento, y para cada uno de los dispositivos de sujeción se ha previsto un dispositivo elevador separado y están dispuesto de tal modo órganos de accionamiento no rotativos para el dispositivo elevador, que pueden ser desplazados o hechos bascular de modo que actúen, a elección, únicamente sobre uno de los dispositivos elevadores, o bien sobre ambos dispositivos elevadores.

20

25

30



337649

5 El dispositivo puede estar hecho de tal forma, que una parte de los elevadores de las mordazas y por lo menos una palanca de apertura de las mordazas estén dispuestos sobre el propio eje de los elevadores de las mordazas, mientras que otra parte de los elevadores de las mordazas y al menos otra palanca de apertura de las mordazas lo están sobre un eje hueco o casquillo, dispuesto sobre el eje de los elevadores de las mordazas.

10 Conforme a otra mejora del invento, está caracterizado éste por la disposición de un dispositivo de desplazamiento o de basculación y de un dispositivo fiador, para encastrar el dispositivo de basculación en la posición deseada, una vez accionado.

15 El dispositivo fiador está hecho de tal forma, que es liberado de nuevo durante una revolución siguiente del tambor impresor.

20 A este respecto están todas las partes del dispositivo de accionamiento, del dispositivo de basculación y del dispositivo fiador, soportadas convenientemente de manera basculable.

25 La disposición se elige convenientemente de tal modo, que el órgano de accionamiento para el dispositivo de basculación y el órgano de accionamiento para la apertura de los dispositivos de sujeción se encuentren, en la posición fundamental, muy juntos el uno del otro, de modo que el dispositivo de basculación sea accionado inmediatamente antes del accionamiento del órgano de basculación e inmediatamente antes o al mismo tiempo que el órgano de accionamiento para la apertura de las mordazas.

30 En el dibujo ha sido representado el invento a base de

6 MAR 1957



337649

algunos ejemplos de realización, mostrando:

La fig. 1, el tambor de una multicopista rotativa en alzado lateral, con el correspondiente dispositivo de apertura para las mordazas;

5 la fig. 2, una sección A:B conforme a la fig. 1;

la fig. 3, una sección H:J conforme a la fig. 1.

La abertura dividida de las mordazas sirve para montar sobre el tambor 1, adicionalmente al original principal 16, otros originales adicionales o tiras de recubrimiento, para con ello ampliar el campo de utilización de la multicopista rotativa.

En el tambor 1 está dispuesto un dispositivo de sujeción, consistente en varias mordazas de sujeción 2 a 7, conducidas de manera deslizante. Un eje 8 elevador de las mordazas, soportado fijamente en el tambor 1, y un tubo 9 elevador de las mordazas, soportado sobre dicho eje, desplaza, al ser accionado, las mordazas 2 a 7 en la dirección C. Los muelles recuperadores 10 a 15 vuelven a atraer a las mordazas 2 a 7, devolviéndolas a la posición de sujeción. Para el montaje del original principal 16, se encuentra el tambor 1 en la posición básica. Si se tira de la palanca 17 en la dirección D haciéndola girar en torno del punto fijo de giro 18, entonces es movida en dirección E la palanca de presión 23, desplazable axialmente sobre el eje 22, a través del tirante 19, de la palanca de tracción 20 y del tirante 21. La palanca de presión 23 hace con ello presión contra los rodillos de rodadura 24 y 25 de las palancas 26 y 27 de apertura de las mordazas, con lo que son hechos bascular el eje 8 y el tubo 9 de elevación de las mordazas. Las chapas 28 y 29 elevadoras de las mordazas, fijadas sobre el eje 8



337649

5 y el tubo 9 elevadores de las mordazas, oprimen con ello a todas las mordazas de sujeción 2 a 7 en la dirección C. El original principal 16 puede ahora, conducido por la chapa 30 de apoyo para originales, ser introducido en las mordazas de sujeción 2 a 7, abiertas. Después de devolver la palanca 17 a la posición de partida, son atraídas las mordazas de sujeción 2 a 7 por los muelles de recuperación 10 a 15 a la posición de sujeción, tal como ya ha sido descrito. El original principal 16 es mantenido entonces sujeto entre el 10 tambor 1 y varias mordazas de sujeción 2 a 7. Si se quiere montar ahora originales adicionales 31 ó tiras de recubrimiento sobre el tambor 1, entonces se desplaza la palanca de presión 23 en la dirección F con ayuda de la palanca 33, que 15 gira en torno del punto 32. Con ello salta un gatillo 34, soportado en el punto 35, encajando en una ranura de la palanca 33, representada en la fig. 3, reteniendo a la palanca en la posición izquierda. Si se acciona entonces la palanca 17 del mismo modo que para montar el original principal 16, resulta que la palanca de presión 23 ya no oprime nada más 20 que a la palanca 24 de apertura de las mordazas dispuesta en el eje 8 elevador de las mordazas, con lo que la chapa 28 elevadora de las mordazas, fijada sobre dicho eje 8, únicamente oprime a las mordazas de sujeción correspondientes, por ejemplo, las 4 a 7. Mientras el original principal 16 25 es mantenido sujeto por las mordazas de sujeción restantes 2 y 3, pueden ser introducidos entonces originales adicionales 31 ó tiras de recubrimiento en las mordazas de sujeción 4 a 7, que están abiertas. Después de devuelta la palanca 17 a la posición de partida, quedan entonces sujetos también adicionalmente 30 tiras de recubrimiento u originales adicionales 31



337649

en el dispositivo de sujeción.

5 En la primera revolución del tambor, el disco de leva 36 retira al gatillo 34 de su bloqueo a través del rodillo 37, mientras que al mismo tiempo el muelle compresor 38 oprime a la palanca de presión 23, desplazable axialmente sobre el eje 22, corriéndola en la dirección G. La palanca de presión 23, al ser accionada, vuelve a hacer presión sobre los rodillos de rodadura 24 y 25 de las palancas 26 y 27 de apertura de las mordazas.

10 Una vez terminadas de hacer las reproducciones, pueden ser retirados del dispositivo de fijación todos los originales o tiras de recubrimiento, mediante desplazamiento de la palanca 23.

15 En resumen, la Patente de Invención que se solicita deberá recaer sobre las siguientes:

- REIVINDICACIONES -

20 1. Un dispositivo para sujetar dos clisés, o respectivamente un clisé y una tira de recubrimiento, sobre el tambor impresor de una multicopista rotativa, caracterizado porque, paralelamente al eje del tambor impresor, están dispuestos dos grupos yuxtapuestos de dispositivos de sujeción o fijación para los clisés o tiras de recubrimiento, y porque para cada uno de los dispositivos de sujeción está previsto un dispositivo elevador separado, habiéndose dispuesto 25 órganos de accionamiento no rotativos, desplazables o basculables de tal modo, que pueden ser hechos entrar en acción sobre únicamente uno de los dispositivos elevadores, o bien sobre los dos dispositivos elevadores, a elección.

30 2. Un dispositivo de acuerdo con la reivindicación 1, caracterizado porque una parte de los elevadores de las mor-



337649

5 dazas y por lo menos una palanca de apertura de las mordazas están dispuesto sobre el propio eje de los elevadores de las mordazas, mientras que otra parte de éstos y al menos una segunda palanca de apertura de las mordazas lo están sobre un eje hueco o manguito dispuesto sobre el eje de los elevadores de las mordazas.

10 3. Un dispositivo de acuerdo con las reivindicaciones 1 y 2, caracterizado por la disposición de un mecanismo de desplazamiento o de basculación y de un dispositivo fiador para enclavar el mecanismo de basculación en la posición deseada, una vez accionado.

15 4. Un dispositivo de acuerdo con las reivindicaciones 1 a 3, caracterizado porque el dispositivo fiador es liberado de nuevo durante una revolución siguiente del tambor impresor.

5. Un dispositivo de acuerdo con las reivindicaciones 1 a 4, caracterizado porque todas las partes de los dispositivos de accionamiento, de basculación y fiador, están soportados de manera basculable.

20 6. Un dispositivo de acuerdo con las reivindicaciones 1 a 5, caracterizado porque el órgano de accionamiento para el dispositivo de basculación y el órgano de accionamiento para la apertura de los dispositivos de sujeción están, en la posición fundamental, dispuestos muy juntos uno del otro, de modo que el dispositivo de basculación es accionado inmediatamente antes del accionamiento del órgano de basculación, e inmediatamente antes o al mismo tiempo que el órgano de accionamiento para la apertura de las mordazas.

25
30 7. Se reivindica por último como objeto sobre el que ha de recaer la Patente de Invención que se solicita: "UN

337649



DISPOSITIVO PARA SUJETAR DOS CLISES, O RESPECTIVAMENTE UN CLISE Y UNA TIRA DE RECUBRIMIENTO, SOBRE EL TAMBOR IMPRESOR DE UNA MULTICOPISTA ROTATIVA".

5

Todo conforme queda descrito y reivindicado en la presente Memoria descriptiva que consta de ocho páginas mecanografiadas y dibujos adjuntos.

Madrid, 6 de Marzo 1.967

BERNARDO UNGRIA
P.P.

10

A handwritten signature in dark ink, appearing to be 'B. Ungria', written over the typed name.

15

20

25

30

BERNARD KILGERFELD

DOS HOJAS / 15.

337649

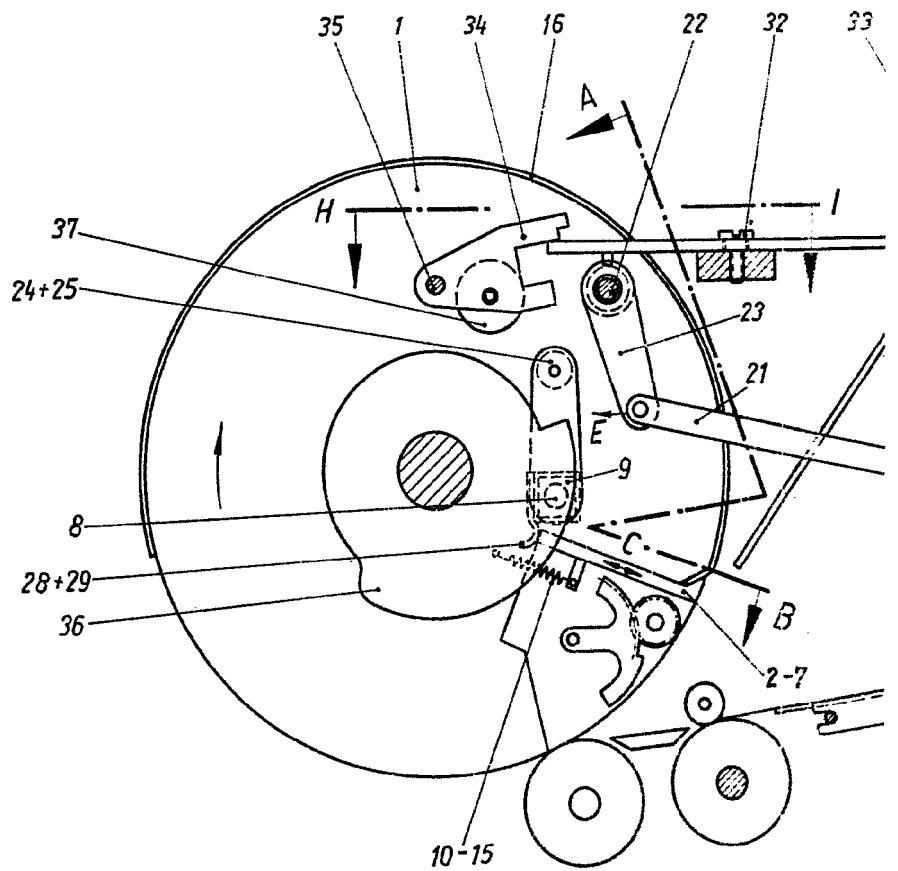
337649

Fig. 1

Fig. 3

ESCALA VARIABLE
MADRID, 6 DE MARZO DE 1957
BERNARDO UNGER
P. R.

337649



337649



Fig. 1

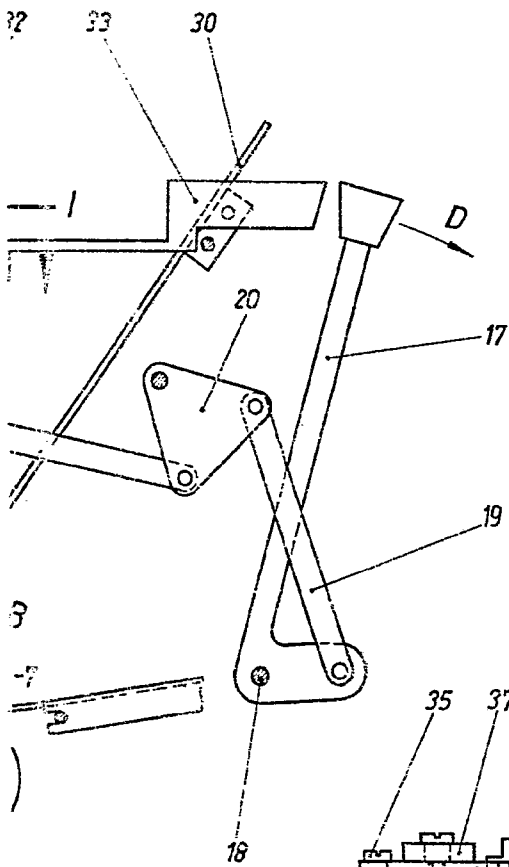
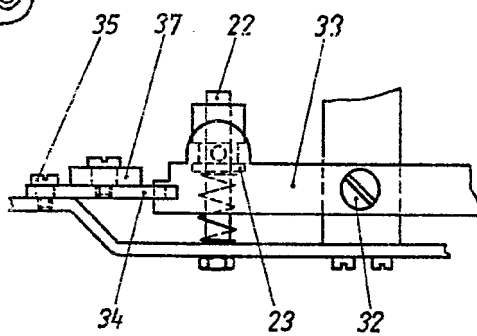


Fig. 3



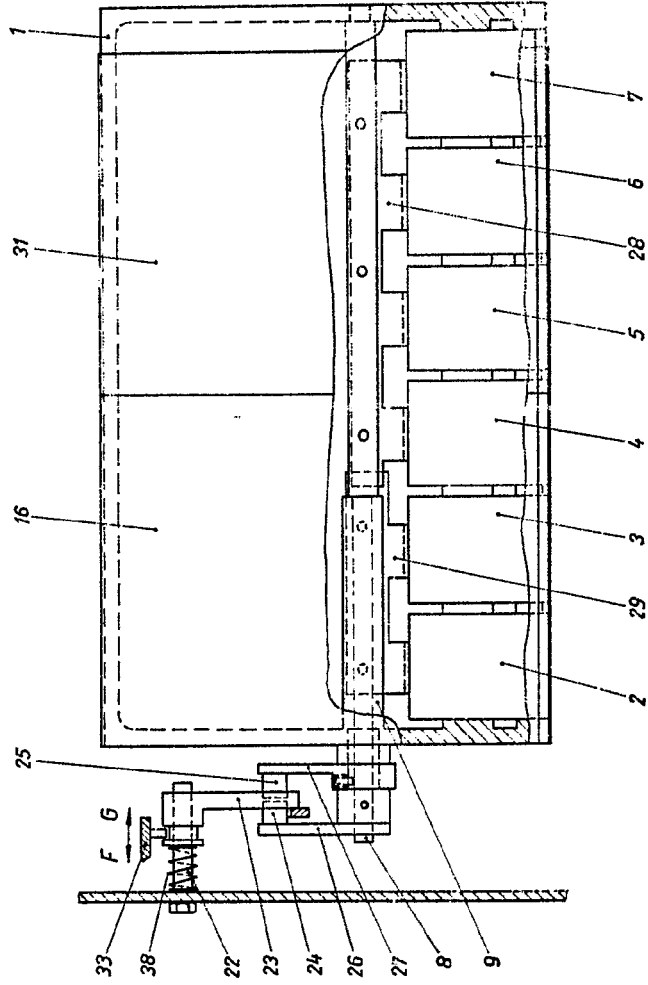
ESCALA VARIABLE
MADRID, 6 DE Marzo DE 1967
BERNARDO UNGRÍA
P. E.



337649

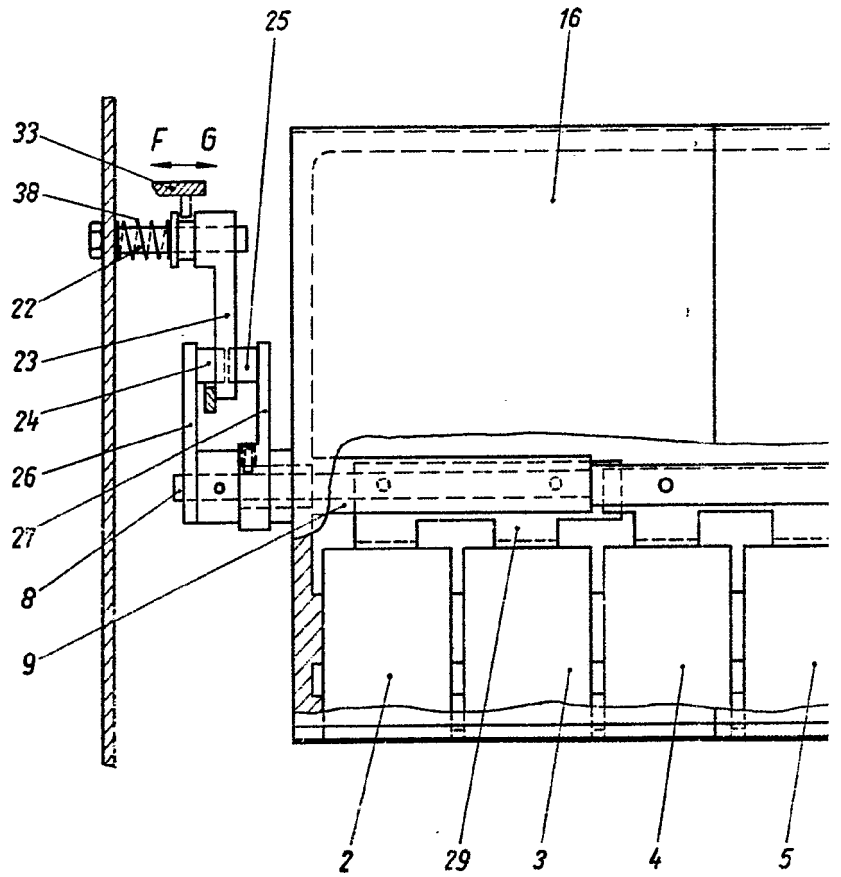
337649

Fig. 2



ESCALA VARIABLE
MADRID, 1967

337649

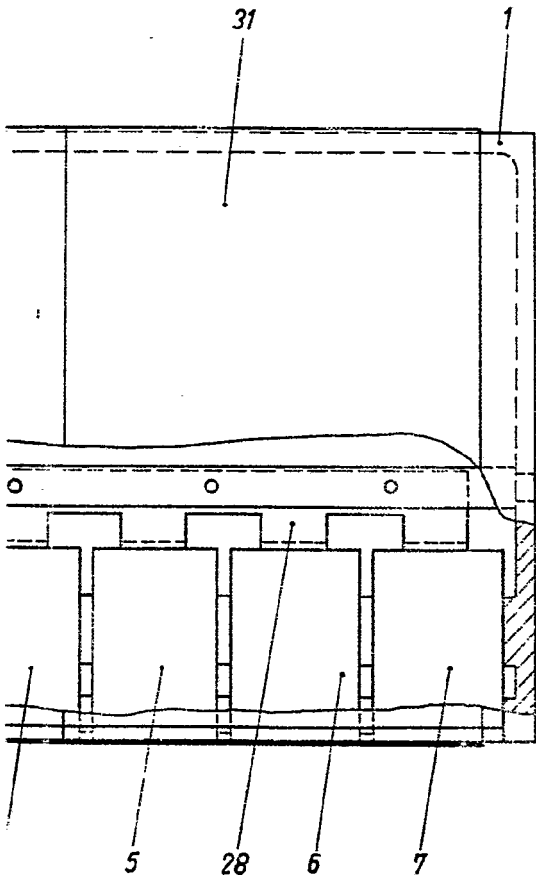




1967

337649

Fig. 2



ESCALA VARIABLE
MADRID, 6 de Marzo DE 19 67
S. P.