

375



MEMORIA DESCRIPTIVA.-  
=====

PATENTE DE INTRODUCCION.

P A I S : ESPAÑA.

DURACION : 10 AÑOS.

OBJETO : "MEJORAS INTRODUCIDAS EN LA  
"CONSTRUCCION DE TABIQUES  
"PREFABRICADOS".

=====

A nombre de : Denis Joseph Gabriel SARRELONGUE.

Residente en : SAINT-GRATIEN (Val d'Oise) Francia,  
51, Avenue Simon Hayem.

Nacionalidad : FRANCESA.

(P. 2.657.- CG.)  
(Ref.- 7255.-)



337442

Las instalaciones sanitarias, en la construcción, ocasionan gastos elevados entrañados por la necesidad de ejecución de numerosas perforaciones, conformaciones de diferentes productos y conexiones a los aparatos y columnas. La ejecución de tales trabajos al mismo tiempo que otros de acabado es compleja y ocasiona deterioros de aparatos y de canalizaciones e incluso robos que no es posible despreciar en el establecimiento de los precios de coste.

5.- El presente invento tiene particularmente por objeto remediar tales inconvenientes.

10.- Comprende, a este efecto, un tabique prefabricado provisto de sus revestimientos, con marco de colocación y de rigidificación y con alma constituida por una materia celular ligera y aislante tal como una espuma de materia plástica sintética, alma en la que están integrados los diferentes conductos de distribución mantenidos con relación al marco por fijaciones algunas de las cuales están provistas de soportes de aparatos, presentándose todas las conexiones de las columnas sobre cantos del tabique, de preferencia horizontalmente y a un mismo lado, teniendo dicho tabique una altura que es una fracción de la altura bajo el techo.

15.- Es ventajoso que la materia del alma se adhiera fuertemente a los revestimientos, lo que completa la rigidificación del conjunto.

20.- De esta manera, desde la terminación de la obra impor-

25.-

337442



30.- tante, comprendidos sus revestimientos eventuales, los tabiques antes citados pueden ser colocados y conectados a las columnas sin que sea necesario presentar aparatos, pudiendo estar provistas las conexiones correspondientes de tapones provisionales, siendo colocados dichos aparatos después de los últimos trabajos de acabado.

35.- La altura limitada de tal tabique hace su transporte fácil y su colocación es facilitada por previsión, en la obra importante, de elementos receptores conjugados con la forma del marco, pudiendo ser ejecutado el montaje por simple empernado o técnicas análogas, por una mano de obra no especializada.

La altura bajo el techo es entonces completada por un relleno que puede ser también prefabricado.

40.- Pueden considerarse además diversas variantes de tal tabique con distribuciones integradas.

45.- Tal tabique puede tener por un lado aparatos puramente sanitarios y por el otro aparatos idénticos - instalaciones hoteleras, de hospital y otras - o diferentes y particularmente aparatos de uso culinario. En este último caso, este tabique es una separación entre un cuarto de baño o un cuarto de aseo y una cocina. Pueden estar también comprendidos otros aparatos: mesas de laboratorio o de enseñanza, pudiendo ser las distribuciones conductos de gases diversos.

50.- En otras variantes, cuando es necesario prever sin embargo la incorporación de canalizaciones verticales comunes que den servicio a un edificio, se preve una incorporación de las canalizaciones tanto en la parte baja como en la parte alta del relleno, con acceso a las conexiones por trampillas de inspección.

55.-



La colocación de tal disposición sobre una obra puede hacerse por obreros no especializados, que tienen que colocar un conjunto de tabiques con distribuciones integradas enteramente terminadas comprendidos sus revestimientos.

- 60.- Se suprime así la intervención a menudo coincidente de diferentes oficios, lo que asegura una ganancia de tiempo apreciable y una mejor calidad del producto acabado.

- 65.- La limitación en altura de los elementos de tabique a una fracción de la altura bajo el techo facilita aún las manipulaciones tanto en el exterior del edificio, para la elevación y la penetración, como también en el interior de este último, para la colocación definitiva. Esta manipulación es facilitada por otra parte por la rigidez y la ligereza de tal elemento de tabique.

- 70.- La descripción siguiente, con referencia a los dibujos anejos a título de ejemplos no limitativos, permitirá comprender mejor como el invento puede ser puesto en práctica haciendo resaltar al mismo tiempo otras particularidades ventajosas.

- 75.- La figura 1 muestra en perspectiva despiezada con arranques elementos de un tabique con distribución integrada y de un tabique de relleno correspondiente.

- 80.- La figura 2 muestra a mayor escala y en corte por un plano vertical, la parte baja del tabique con distribución integrada.

La figura 3 muestra una vista esquemática en alzado de un tabique de este género en un edificio.

La figura 4 es una vista en planta correspondiente a la figura 3.

- 85.- En el dispositivo representado, se asocia un marco 1

- 5 337442



MAR. 1967

- 90.- formado con ayuda de perfiles de una materia rígida por ejemplo de acero galvanizado, con una red de canalizaciones preformadas que comprende una canalización 2 sensiblemente horizontal, que atraviesa uno de los cantos de un montante 3 del marco. De esta canalización 2 divergen un injerto 4 dirigido hacia abajo y destinado a la alimentación con agua fría de un bidet, un injerto 5 relativamente corto, dirigido hacia arriba y destinado a la alimentación de un lavabo así como un injerto 6 más largo, dirigido igualmente hacia arriba y destinado a la alimentación de un fregadero, terminando la canalización 2, opuesta al montante 3, por un codo 7 para una conexión con la alimentación de una bañera. Un injerto vertical 8 está igualmente previsto para desembocar en una parte acodada de la conexión con la alimentación de un calentador de agua.
- 95.-
- 100.- Paralelamente a esta conexión, se extiende otro conducto 9 que recibe en su extremidad próxima a la del injerto 7 la conexión de salida de dicho calentador de agua y esta canalización 9 está fijada sobre un conducto 10 de distribución de agua caliente. Por un lado, este conducto 10 termina por un codo 11 próximo al codo 7 para la alimentación de la bañera. Tiene un injerto 12 en la proximidad del injerto 5 del lavabo y otra extremidad acodada 13 en la proximidad del injerto 4 para la alimentación del bidet. La distribución del agua caliente en la cocina se hace ya sea directamente a partir del calentador de agua que será descrito después, ya sea por un injerto 6a paralelo al injerto 6.
- 105.-
- 110.-
- 115.- Un tubo de evacuación 14 está dispuesto en pendiente por encima del larguero inferior del marco 1. Presenta un codo 15 en la zona del emplazamiento de la bañera, un injerto acodado 16 en la zona del fregadero, un injerto acodado 17 en la zona

- 6 - 337442



del lavabo y un injerto acodado 18 en la zona del bidet. Una extremidad 19 del tubo 14 sobrepasa el canto del montante 3.

Diversas uniones tales como las 20 y 21 conectan el tubo 14 al larguero inferior del marco. Otras uniones tales como la 22 conectan los dos conductos ascendentes 7 y 8 a un tirante de rigidificación 23, el cual se extiende entre los largueros del marco. Otro tirante 24 está previsto paralelamente al tirante 23. Uniones no visibles en la figura conectan estos tirantes a las canalizaciones 2 y 10 de distribución de agua fría y agua caliente y eventualmente a la canalización 14 de vaciado.

Por otra parte, unos tubos 25 y 26 que atraviesan el montante 3 se extienden oblicuamente para desembocar en cajas tales como 27, 28 y 29. Estos tubos y cajas están destinados a recibir respectivamente conductores eléctricos y aparatos tales como tomas de corriente, estando realizadas sus uniones con una unión equipotencial a tierra por las armaduras, uniones y conductos antes citados.

En los tirantes 23 y 24 están hechos agujeros fileteados para permitir la fijación ulterior de las ménsulas 30 y 31 en forma de escuadras que están unas destinadas a sostener directa o indirectamente un mueble fregadero de cocina y otras un lavabo, encontrándose así las masas de estos aparatos equilibradas con relación al plano del tabique.

Sobre el marco así guarnecido, se aplica por un lado un panel 32 formado por una pared de cualquier naturaleza deseada, provista de su revestimiento igualmente de cualquier naturaleza deseada, y por el otro un segundo panel 33 constituido del mismo modo. El panel 32 presenta perforaciones 34 en frente de las extremidades acodadas del injerto 16 de evacua-



ción y del injerto 6 y 6a eventualmente de conducción de agua fría y agua caliente correspondiente al fregadero. Unas perforaciones 35, enfrente de las que están previstas en los tirantes, dejan paso a los medios de fijación de las  
150.- ménsulas 30.

El panel 33 está igualmente provisto de perforaciones análogas 36 para los medios de fijación de las ménsulas 31, 37 para los injertos de conducción de agua caliente y de agua fría de la bañera, como está representado, pero también al  
155.- lavabo y al bidet, así como perforaciones 38 para los vaciados de los mismos aparatos.

Estos dos paneles presentan su revestimiento terminado y las perforaciones. Las partes sobresalientes de las conexiones citadas estan provistas de tapones provisionales que  
160.- permiten, durante la fabricación, la ejecución de pruebas a las presiones de las conexiones o de las soldaduras de los diferentes injertos, requeridas para la verificación de la estanqueidad. Estas perforación de los paneles pueden estar provistas directamente de rosetones u otros adornos.

El miembro superior puede estar provisto de anillos desmontables 39 que permiten las operaciones de elevación, y de soportes análogos a las ménsulas 30 y 31 para la recepción ulterior del calentador de agua y perforaciones que permiten la inyección de sustancias que formen relleno entre los  
165.- paneles 32 y 33.  
170.-

Este relleno es efectuado preferentemente por inyección de una materia plástica que se convierte en espuma con hinchamiento dirigido. La espuma obtenida es una materia muy ligera que forma aislamiento térmico y acústico y mantiene  
175.- todo el conjunto de las distribuciones integradas así como,

337442



por adherencia, las partes centrales de los paneles de revestimiento. Bien entendido, se pueden revestir estos paneles de hojas de barrera de vapor, según la naturaleza de los paneles y de los revestimientos.

- 180.- Como se ve en las figuras 4 y 5, tal conjunto ligero puede ser colocado en un edificio, después de la terminación de la obra y ejecución de los revestimientos de los pisos y techos e incluso de las paredes y tabiques, sobre un carril 40 previsto a este efecto, con inserción de una junta elástica 41. Lateralmente, el mantenimiento puede ser obtenido contra un montante 43. En el mismo caso particular, el tabique puede apoyarse en su otro extremo contra un tabique 44 duro, que encierra un espacio 45 destinado al paso de columnas tales como la columna 46 ascendente de distribución de agua fría en un inmueble y caídas 47 para las aguas sucias y 48 para las aguas residuales. La fijación puede ser asegurada por cualesquiera medios deseados, empernado, atornillado, empotramiento y otros. Tal espacio puede ser asegurado como retrete con la taza 49 y el depósito de agua 50, estando este último conectado después a un grifo de cierre general 51 sobre la columna 46 al mismo tiempo que una conexión 52 destinada a incorporarse a la canalización 2.
- 185.-
- 190.-
- 195.-

Todas estas conexiones a la columna y caídas pueden ser ejecutadas y probadas y el conjunto puede ser dejado preparado hasta la terminación completa de la construcción. De esta manera, se evitan los deterioros e incluso los robos de las canalizaciones y de los aparatos colocados en edificios cuya protección no puede ser eficazmente asegurada.

- 200.- La instalación es completada antes de la ocupación de los locales por la colocación de un bidet 53, de un lavabo
- 205.-

337442<sup>-2</sup>



54, de una bañera 55, de un fregadero 56 y de un calentador de agua 57.

210.- La separación de la sala de baño 58 y de la cocina 59, en el ejemplo descrito, puede ser asegurada, después de quitar los anillos 39, por colocación sobre una junta 60 de un tabique de complementos 61 de un mismo género de construcción que el tabique bajo o de cualquier otro género, actuando el cordón superior entonces como carril de mantenimiento.

215.- Los apoyos laterales de este tabique de complemento son asegurados por los mismos medios que para el tabique bajo. La tolerancia necesaria en las dimensiones de los elementos de tabique con relación a la obra, particularmente al techo, deja aparecer un juego que puede ser disimulado por colocación de remates o bandas análogas 62 en la parte superior del tabique complementario 61. Incluso, si esto es necesario, se pueden compensar tolerancias de longitud por elementos análogos de recubrimiento, con cualesquiera géneros de fijación deseados, en los dos casos.

225.- Es evidente que sin salirse del marco del presente invento, se pueden aportar modificaciones a las formas de ejecución que acaban de ser descritas. Es así como, para la construcción de tal tabique, pueden ser utilizadas cualesquiera materias deseadas. La configuración dada a la red de distribución se adapta a la demanda, a la naturaleza de los aparatos asociados así como al plano arquitectónico en el que dicho tabique debe insertarse. En lugar de una separación entre el cuarto de aseo o cuarto de baño y cocina, podría tratarse de asegurar la separación de otros locales (hospitales, grupos escolares, fábricas y otros) y el soporte y las distribuciones con aparatos que ofrecen otros destinos.

230.-

235.-



240.- El tabique complementario 61, eventualmente previsto, podría ser un tabique provisto de orificios de aireación o de huecos de iluminación. Podría soportar asimismo como el tabique bajo, otros aparatos que los que han sido descritos anteriormente.

En el caso en que el agua caliente sea distribuída por columna ascendente, la red de distribución que corresponde desembocaría igualmente en el emplazamiento concordante sobre dicha columna.

245.- Para el caso en que fuera necesario asegurar en tales tabiques distribuciones verticales, las partes bajas y altas podrían llevar elementos de columnas ascendentes caídas y bajadas que presentan, en la prefabricación, conexiones enfrentadas; estas conexiones estarían dispuestas en espacios reservados, cerrados por trampillas de inspección. Podrían considerarse conexiones dispuestas de manera análoga sobre partes horizontales de conductos, en el caso de tabiques conectados en un plano horizontal.

255.- Pueden estar previstas eventualmente conexiones de espera para una máquina de lavar tal como las representadas en 7a, 11a y 15a en la figura 1.

La instalación de retretes podría ser también prevista en el tabique. La red de distribución podría comprender conductos de gas.

260.- En lo que concierne a las manipulaciones, el transporte y la elevación de estos tabiques podrían hacerse en containers provistos de una salida lateral, durante el mantenimiento en suspensión al nivel considerado enfrente de un hueco de edificio.



337442

N O T A.-  
\*\*\*\*\*

265.-

Los puntos de invención que se presentan para que sean objeto de esta Patente de Introducción en España, por diez años, son los siguientes:

- 270.- 1º.- Mejoras introducidas en la construcción de tabiques prefabricados, caracterizadas por el hecho de que están provistos de sus revestimientos y tienen un marco de rigidificación y de colocación, así como un alma constituida por una materia celular ligera y aislante, más especialmente una espuma de materia plástica sintética, alma en la que están integrados diferentes conductos de distribución, mantenidos con relación al marco por fijaciones de las cuales al menos algunas están provistas de soportes de aparatos, ofreciendo estos conductos de distribución que atraviesan dichos revestimientos y extremidades de conexión a columnas, extremidades de conexión situadas preferentemente sobre cantos del tabique, con una dirección ventajosamente horizontal y por un sólo lado, teniendo dicho tabique una altura que es una fracción de la altura bajo el techo del local en que se encuentra situado.
- 285.- 2º.- Mejoras según el punto 1º, caracterizadas por el hecho de que algunos de los conductos integrados son tubos de alimentación de agua, algunos otros constituyen evacuaciones de aguas sucias, otros aún constituyen canalizaciones eléctricas, estando la red formada por tubos conformados en prefabricación.
- 290.- 3º.- Mejoras según los puntos 1º y 2º, caracterizadas por el hecho de que en la fabricación, los conductos colocados en su sitio e integrados son probados y provistos de tapones provisionales.



42.- Mejoras según los puntos 1º a 3º, caracterizadas  
295.- por el hecho de que el marco está provisto de medios de guía susceptibles de ser asociados a medios conjugados que pertenecen a la obra importante de la construcción o a elementos de separación complementarios, así como a medios separables de manipulación y a medios que permiten la inserción en la  
300.- fabricación de la sustancia celular.

52.- Mejoras según el punto 4º, caracterizadas porque están constituidos por dos elementos superpuestos.

62.- Mejoras según el punto 5º, caracterizadas porque los dos elementos son de construcción análoga o el elemento  
305.- superior es de una construcción de género diferente, presentando los dos elementos guarniciones de compensación de las holguras de tolerancia entre bordes de elementos y alrededores de la obra importante.

72.- Mejoras según los puntos 1º a 6º, caracterizadas  
310.- porque dichos tabiques y, en el caso de que estén formados por dos elementos, sus dos elementos mismos, están provistos de canalizaciones que constituyen columnas y descargas provistas de conexiones en las proximidades de las juntas horizontales con el piso, con el techo y entre elementos super-  
315.- puestos, apareciendo dichas conexiones en espacios de inspección y de montaje previstos en los bordes y cerrados por trampillas de inspección.

82.- Mejoras según los puntos 1º a 7º, caracterizadas por soportes de aparatos que aparecen de modo simétrico a uno  
320.- y otro lado, aparatos formados por fregaderos, calentador de agua, lavabos, aparatos que tienen medios de conexión a las alimentaciones y descargas correspondientes, lo mismo que otros aparatos colocados al lado del tabique, tales como bañeras, y bidets.

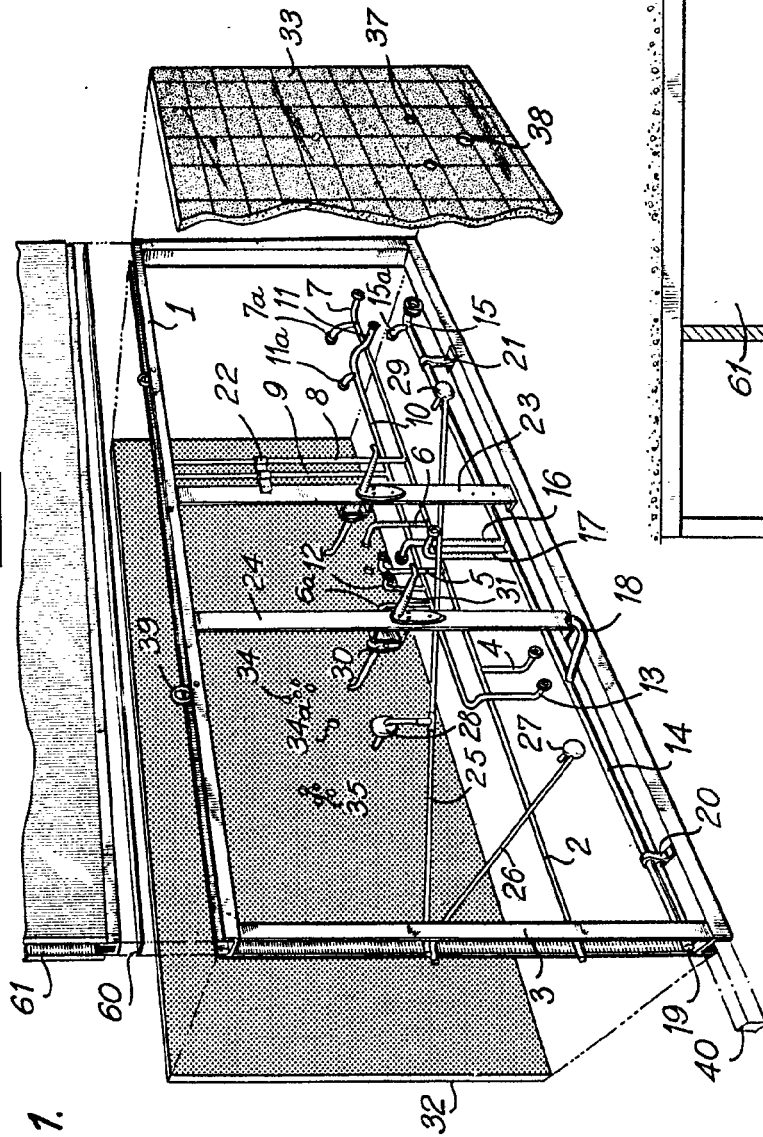
- 13 - 337442<sup>2</sup> MAR.



325.- 9º.- "MEJORAS INTRODUCIDAS EN LA CONSTRUCCION DE TABI-  
QUES PREFABRICADOS", todo tal y conforme se describe en la  
presente memoria, la cual consta de 328 líneas y a título  
de ejemplo se representa en los adjuntos dibujos.

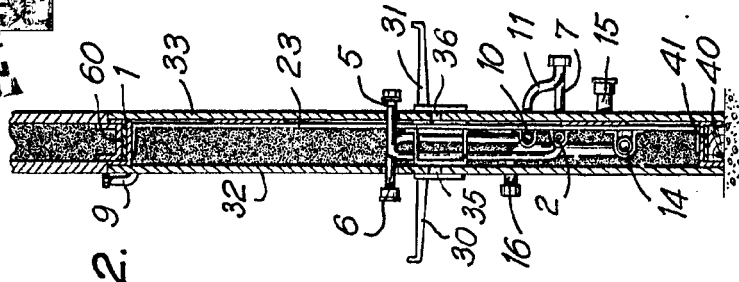
Madrid, 2 MAR. 1967

Fig. 1.



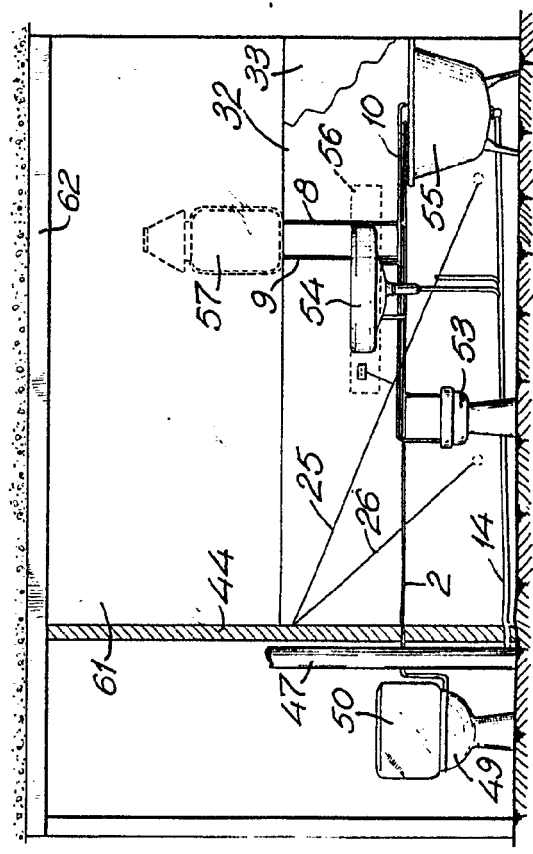
337442

Fig. 2.



337442

Fig. 3.



Madrid, 22 MAR. 1937

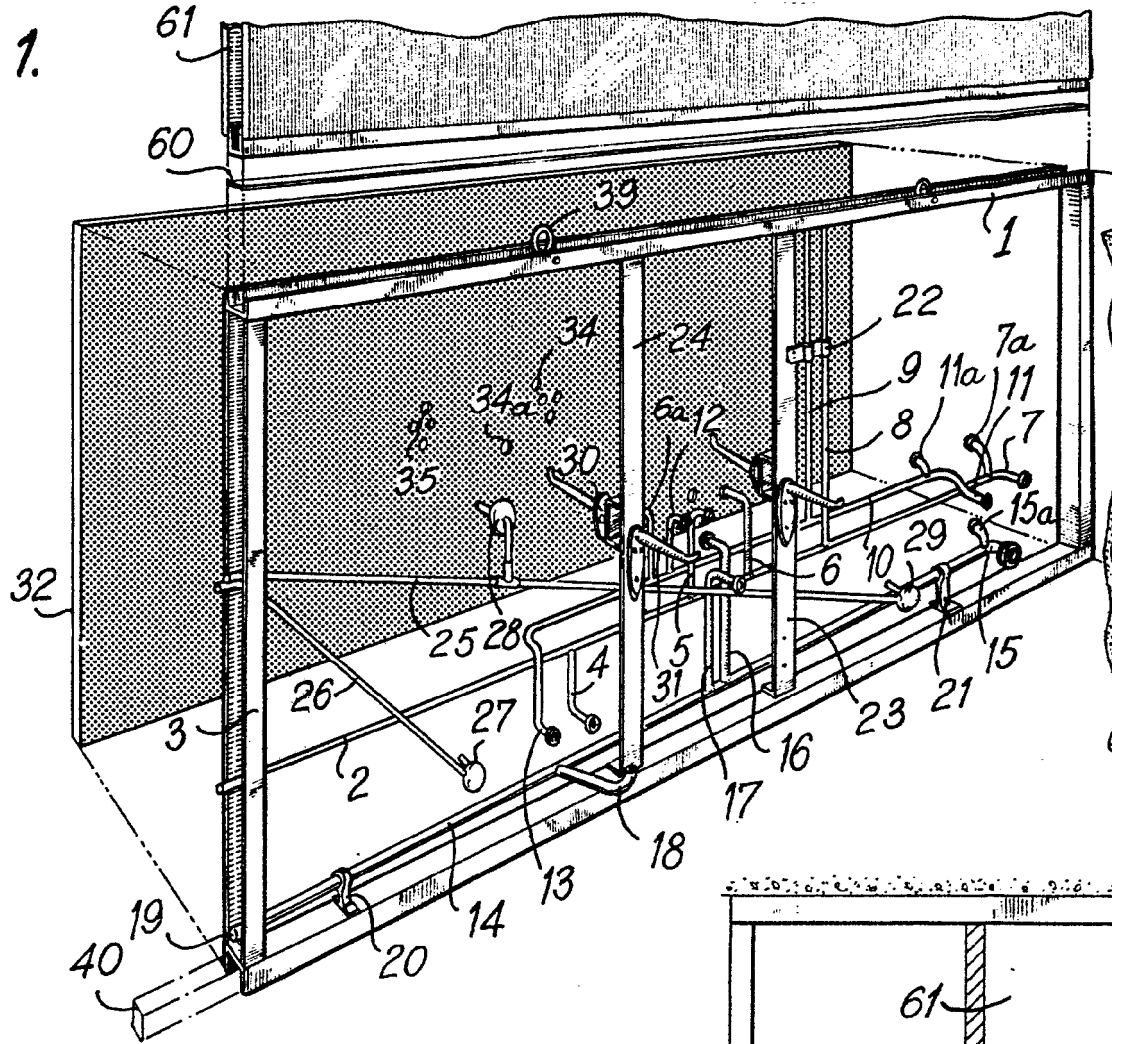


Dessin: Joseph Gabriel SARRELONGUE.

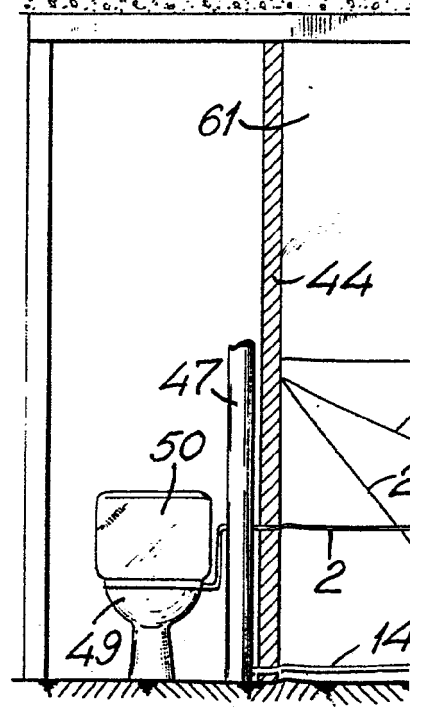


ESCALA VARIABLE.

Fig. 1.



337 442



337442

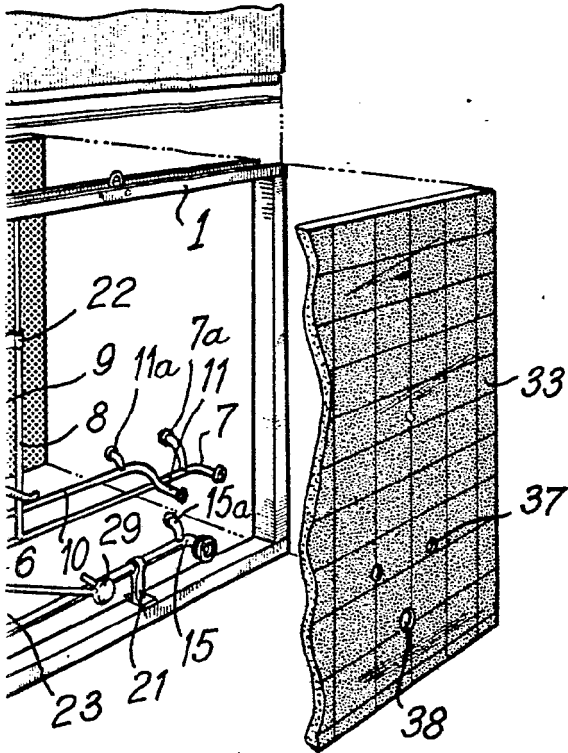
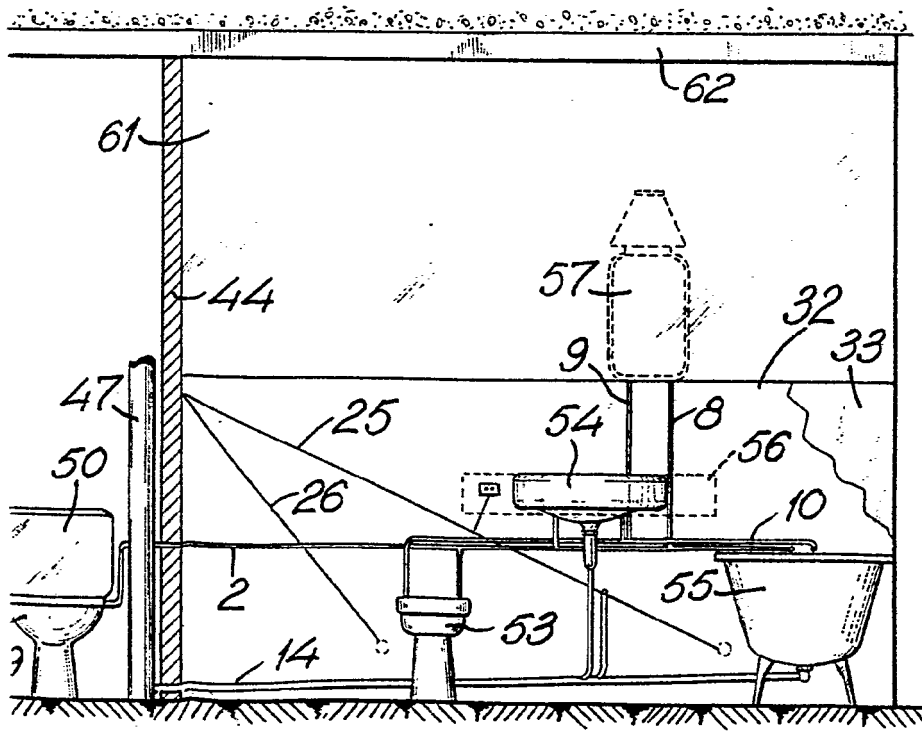
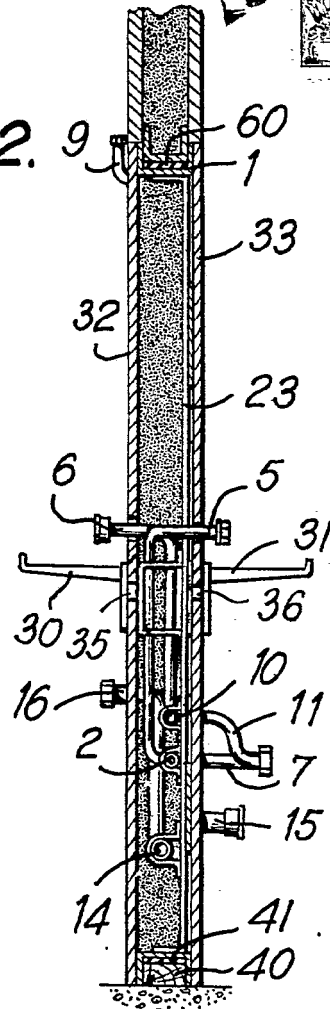


Fig. 2.



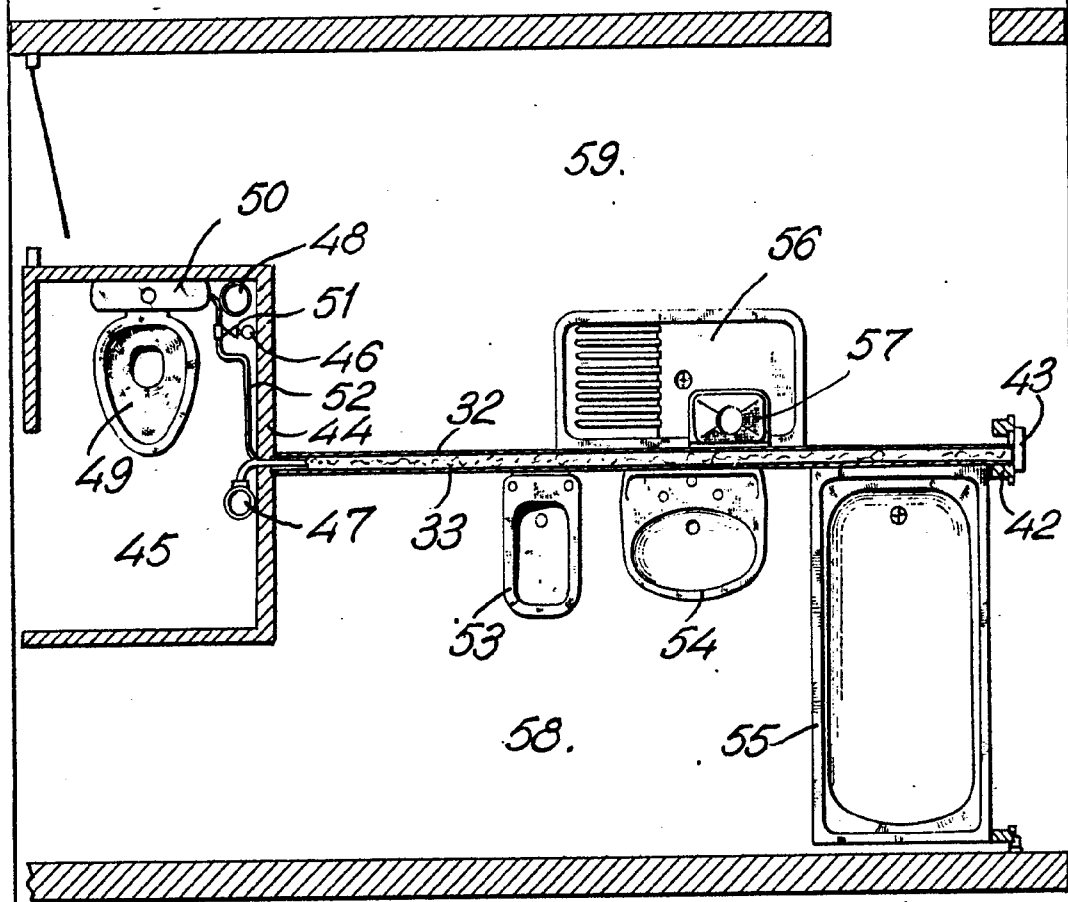
Madrid, 2 MAR. 1937

Fig. 3.

ESCALA VARIABLE.



337442  
Fig. 4.



Madrid, -2 MAR. 1967