

337062



MEMORIA DESCRIPTIVA

que se acompaña a la solicitud de una

PATENTE DE INTRODUCCION

que se solicita a favor de D. Miguel Martínez Cantullera, de nacionalidad española, domiciliado en BARCELONA.- Duque de la Victoria, 14.

p o r

" PERFECCIONAMIENTOS EN DISPOSITIVOS PARA TROQUELAR CINTAS DE MARCAJE "

.

El presente registro de Patente de Introducción, concierne como su enunciado indica, a unos perfeccionamientos en dispositivos para troquelar cintas de marcaje, de acuerdo con la descripción detallada que de los mismos se realiza, debiendo interpretarse siempre este concepto en su más amplio sentido y nunca en limitativo.

5

Para la debida comprensión de este objeto, se adjunta a la presente memoria descriptiva, una hoja de planos en la que a título de ejemplo se representan todas y cada una de las partes que lo forman y relación que guardan entre sí.

10

En la citada hoja de dibujos queda representado:

FIGURA PRIMERA.- Muestra una semicarcasa, destinada a la contención de los órganos de aplicación racional.

337062 20



15 FIGURA SEGUNDA.- Es la otra semicarcasa que sirve de medio de cobertura ala anterior y forma un solo conjunto estructural.

FIGURA TERCERA.- Muestra el despiece de los discos de marcaje.

FIGURA CUARTA.- Ilustra una vista del montaje del disco inferior y su base.

20 En estas figuras y con el mismo valor en ambas, se aprecian las siguientes referencias:

1.- Carcasa básica, que adopta forma de pistola, con vistas a su mejor accionamiento y aplicación.

25 2.- Roberdes destinados a servir de base de fijación sobre la otra media carcasa.

Como complemento de estos rebordes, existen unos orificios guarnecidos, destinados a servir de medio de alojamiento a tornillos de unión de ambas semicarcasas.

30 3.- Carrete portador de la cinta, destinada a troquelar Este carrete cuenta con medios de apertura para facilitar su carga.

4.- Alojamiento del carrete en el interior del dispositivo, que asegura su correcta posición y facilita el giro de este en la fase de desenrollado de la cinta.

35 5.- Cinta propiamente dicha, suministrada por el carrete -4- que sale por el extremo anterior ya troquelado, con los signos selectivamente ajustados.

6.- Mecanismo de avance de la cinta, constituido por un rodillo de material semirigido, que establece el arrastre de la cinta por su parte inferior.

40 Este rodillo presenta un dentado oblicuo, sobre el cual actúa un diente de empuje, y va montado sobre un eje de giro apropiado, dispuesto en el interior del aparato.

El rodillo funciona sincronicamente por efecto de la pulsación de un gatillo exterior de apalanca.



45 7.- Presor superior de la cinta, que guía a esta y complementa el efecto del rodillo -6- contando este presor con otro rodillo que actúa sobre la parte superior de la cinta -5-.

El presor va ajustado por medios de ejes de soporte coaxial sobre orificios previstos en ambas semicarcasas.

50 8.- Guía de la cinta, constituida por una chapa de bordes perfilados y otra chapa superior con dientes alojados en estos bordes y que asegura la correcta posición de la cinta, tanto en la fase inoperante como en el ciclo operativo.

55 El aparato, aunque no queda representado en el plano, cuenta con otras guías deslizantes de repuesto, para cintas de diferentes anchos.

La guía va alojada entre los dos discos de sistema de marcaje.

60 9.- Discos de troquelado, previstos en posición perpendicular en relación al eje de figura del aparato.

El disco superior cuenta en su perifería, con unos signos indicativos de la grabación a efectuarse sobre la cinta.

65 El disco inferior, presenta los mismos signos, en posición coincidente y por su relieve a la presión ejercida por el diente del pistoleta, determina el troquelado de la cinta.

Ambos discos van acondicionados por medios de giro y mantenidos en posición por medio de un resorte.

70 Dada la importancia fundamental de estos discos, se realiza una descripción independiente de su constitución y funcionamiento.

A.- Indica el disco superior, que facilita el posicionado selectivo del tipo a grabar o troquelar.

A'.- Son las grabaciones previstas en este disco -A- y que facilita dicho posicionado.

75 B.- Disco inferior de troquelado.

B'.- Relieves de los tipos destinados a troquelar la cinta -5-.



C.- Pieza inferior descoidal, que representa el soporte de los discos -9- anteriormente citados.

80 La parte inferior de esta pieza, presenta un alojamiento para recibir al resorte de presión -11-.

D.- Piñones, número de dos, montados sobre los ejes -E- y que determinan por su engrane el giro de los discos -A-A- por medio de su dentado interior -F-.

85 E.- Ejes citados, que fijan con posibilidad de giro a los piñones -D- y a su vez sirven de medio de ajuste de la pieza superior de cobertura -Ll- al fijarse en los orificios rasgados -M-

F.- Dentado de los discos A-B, previstos para el giro de estos por medio de los piñones -D-.

90 G.- Soportes, en número de cuatro, previstos en el plano superior del disco -C- y que fijan a las piezas de ajuste -H-.

H.- Piezas de ajuste, en número de dos, adaptadas en la parte superior del disco -C-, aseguradas por los soportes -G- y que posicionan a la guía -8- de la cinta -5-.

95 I.- Ventana practicada en un extremo de la guía -8- de la cinta -5- que facilita el deslizamiento de esta, por acción conjunto del rodillo -6- y presor -7-.

J.- Parte superior de la guía, que soporta ya la cinta -5- y que facilita su deslizamiento.

100 Esta parte va perfilada y presenta, unas correderas -L- que se alojan en los perfiles laterales de la otra parte -K- de la citada guía.

K.- Parte inferior de la guía -J- que actúa de corredera de esta.

105 L.- Son los dientes de guía, de la pieza -J- sobre la pieza -K-.

Ll.- Disco superior de cobertura de la pieza inferior -C- que queda ajustada sobre los ejes -E- por medio de los orificios rasgados -M-.



110 M.- Orificios citados.

El proceso general de funcionamiento, ha quedado anteriormente descrito, por cuya razón se omite su inútil repetición.

10.- Chapa perfilada, dispuesta en la parte posterior del disco superior -9- y en el interior de la carcasa.

115 Esta chapa que actua de resorte de fleje, tiene por finalidad establecer por superfil especial, la retención del disco superior al quedar alojado eventualmente dicho perfil, en unas muescas exteriores provistas en el disco aludido, asegurando por tanto la posición relativa del signo a marcas.

120 11.- Resorte de los discos -9- situado en la parte inferior central y alojado en un vaciado con este fin constituido.

Este resorte presiona constantemente sobre los discos -9- y cuya presión se aumenta con la pulsación de la palanca de funcionamiento.

125 12.- Palanca mencionada, tipo gatillo de pistola, alojada parcialmente en la carcasa -1- y guarnecida por la otra semicarcasa.

130 La pulsación de esta palanca determina, por un lado, el avance de la cinta -5- por medio del rodillo trinquete -6- accionado por el diente -13- y por otra parte, la presión necesaria para el troquelado, por medio del diente -14.

13.- Palanca dentada, que actua sobre el rodillo trinquete -6- determinando el giro de este en el avance de la cinta e impidiendo su retroceso.

135 Esta palanca va soportada con posibilidad de giro, en un punto interior de la palanca general -12-.

14.- Diente de presión del disco inferior, para realizar el troquelado de la cinta -5-.

140 Dicho diente, va dispuesto en la parte superior de la palanca citada -12- la que va fijada por un punto de giro apropiado.



170

dos esencialmente porque comprenden la disposición de un sistema de arrastre de la cinta, constituido inferiormente por un rodillo asociado a un trinquete, montado en forma giratoria en un solo sentido para evitar el retroceso de la cinta y asegurar su avance intermitente, existiendo superior un presor, dotado de un rodillo que actua complementariamente en el arrastre y guiado de la cinta y que actua al igual que el rodillo inferior sobre la cinta, a través de una ventana prevista en la guia de dicha cinta.

175

3ª.- Perfeccionamientos en dispositivos para troquelar cintas de marcaje, según las anteriores reivindicaciones, caracterizados esencialmente porque comprenden la disposición de una palanca general, parcialmente saliente de la carcasa y cuya pulsación determina el avance de una palanca secundaria solidaria de la principal, que presenta en su terminal un diente que actua sobre el referido trinquete, determinando su avance por puntos, existiendo un muelle, que presiona sobre la indicada palanca general y mantiene a esta en desplazamiento exterior, en la fase inoperante.

180

185

4ª.- Perfeccionamientos en dispositivos para troquelar cintas de marcaje, según las anteriores reivindicaciones, caracterizados esencialmente porque comprenden la disposición de una chapa perfilada, presenta en la parte interior de la carcasa y en posición coincidente con unas muescas existentes en la periferia del disco selector de marcaje, asegurando la posición correcta de este e impidiendo su desplazamiento en la fase de paro de la cinta y consecuentemente situando el disco de troquel en posición de marcaje.

190

195

5ª.- Perfeccionamientos en dispositivos para troquelar cintas de marcaje, según las anteriores reivindicaciones, caracterizados esencialmente porque comprenden la disposición de dos discos superpuestos, fijados en el aparato a través de una caja lateral apropiada, contando estos discos con medios de soporte y giro

337062



200 presentando el disco superior una grabación clave del marcaje y
el inferior, los mismos signos, previstos en posición coincidente
y cuyo relieve, por la presión ejercida por la palanca y por in-
termedio de un diente, determinan el marcaje de la cinta que pasa
205 a través de dichos dos discos y sale al exterior por la parte an-
terior del aparato y en desplazamiento sincronizado con la pulsa-
ción de la palanca general aludida.

6ª.- Perfeccionamientos en dispositivos para troquelar
cintas de marcaje, según las anteriores reivindicaciones, carac-
terizados esencialmente porque los discos citados, comprenden la
210 disposición de una base inferior que se ajusta en la caja cen-
tral de dichos discos, y que presenta, un resalte central concén-
trico y unos soportes de fijación de unas piezas de ajuste de la
guía de la cinta destinada a grabaciones.

7ª.- Perfeccionamientos en dispositivos para troquelar
cintas de marcaje, según las anteriores reivindicaciones, carac-
terizados esencialmente porque la base citada, comprende la dis-
posición de unos ejes, en los cuales están previstos unos piñones
que engranan sobre los dientes del borde interior de los discos
de marcaje y hacen girar a estos sirviendo al propio tiempo estos
220 ejes, de medio de contención de una cobertura superior, al ser
alojados sus terminales en unos orificios rasgados, dispuestos en
la indicada pieza de cobertura.

8ª.- PERFECCIONAMIENTOS EN DISPOSITIVOS PARA TROQUELAR
CINTAS DE MARCAJE.

Todo ello tal y como se describe en el cuerpo de la pre-
sente memoria y se reivindica en su nota. Esta memoria consta de
ocho hojas foliadas y mecanografiadas por una sola de sus caras y
a dos espacios.

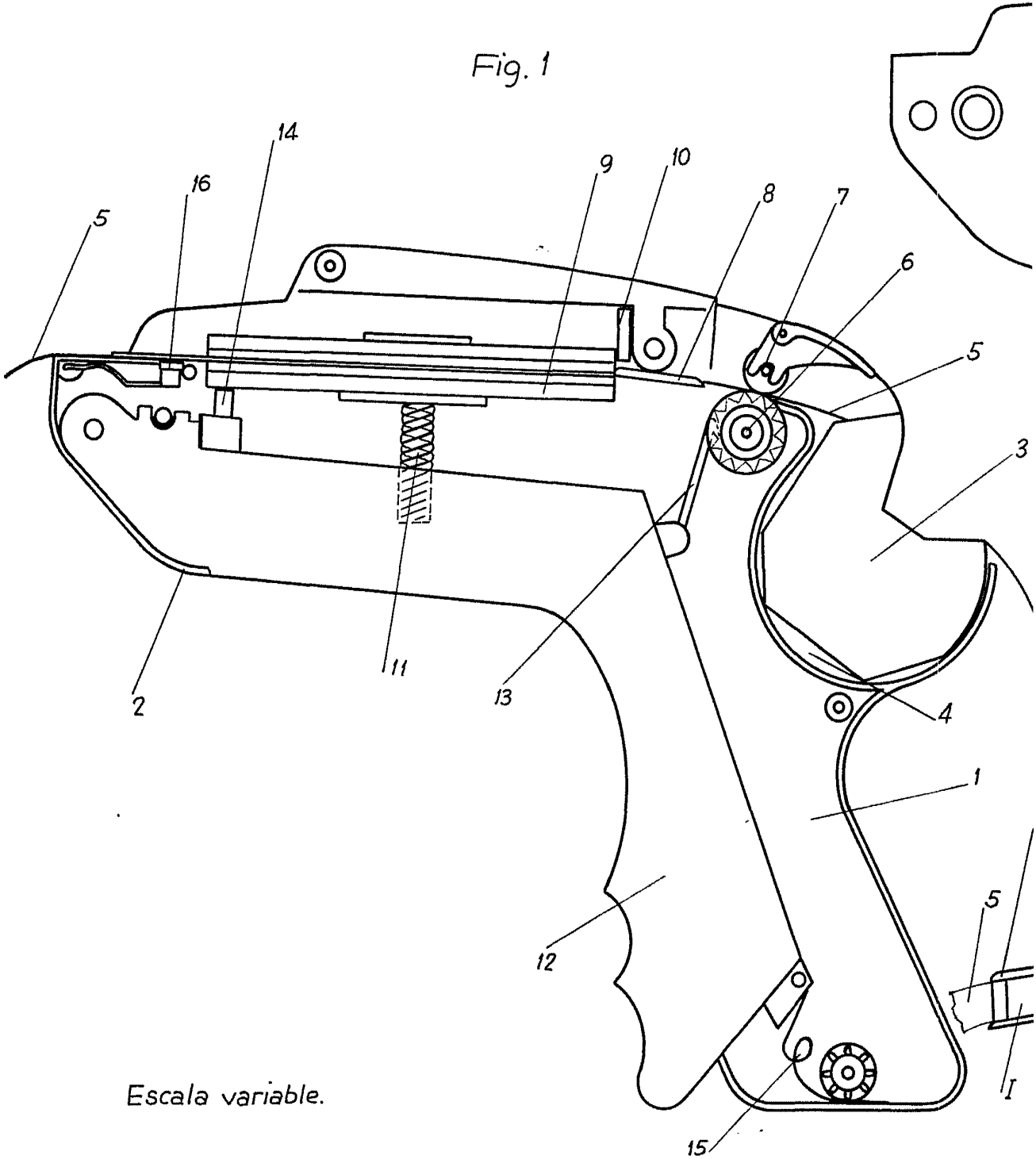
Madrid, 20 FEB. 1967

POR AUTORIZACION DEL SOLICITANTE.

José Luis Rodríguez Pomatto
P. P.

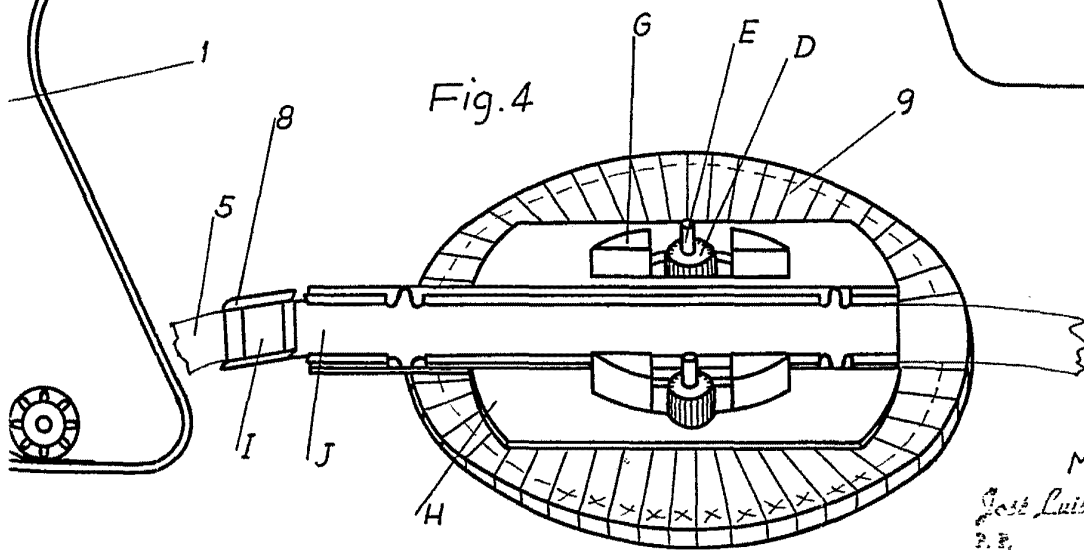
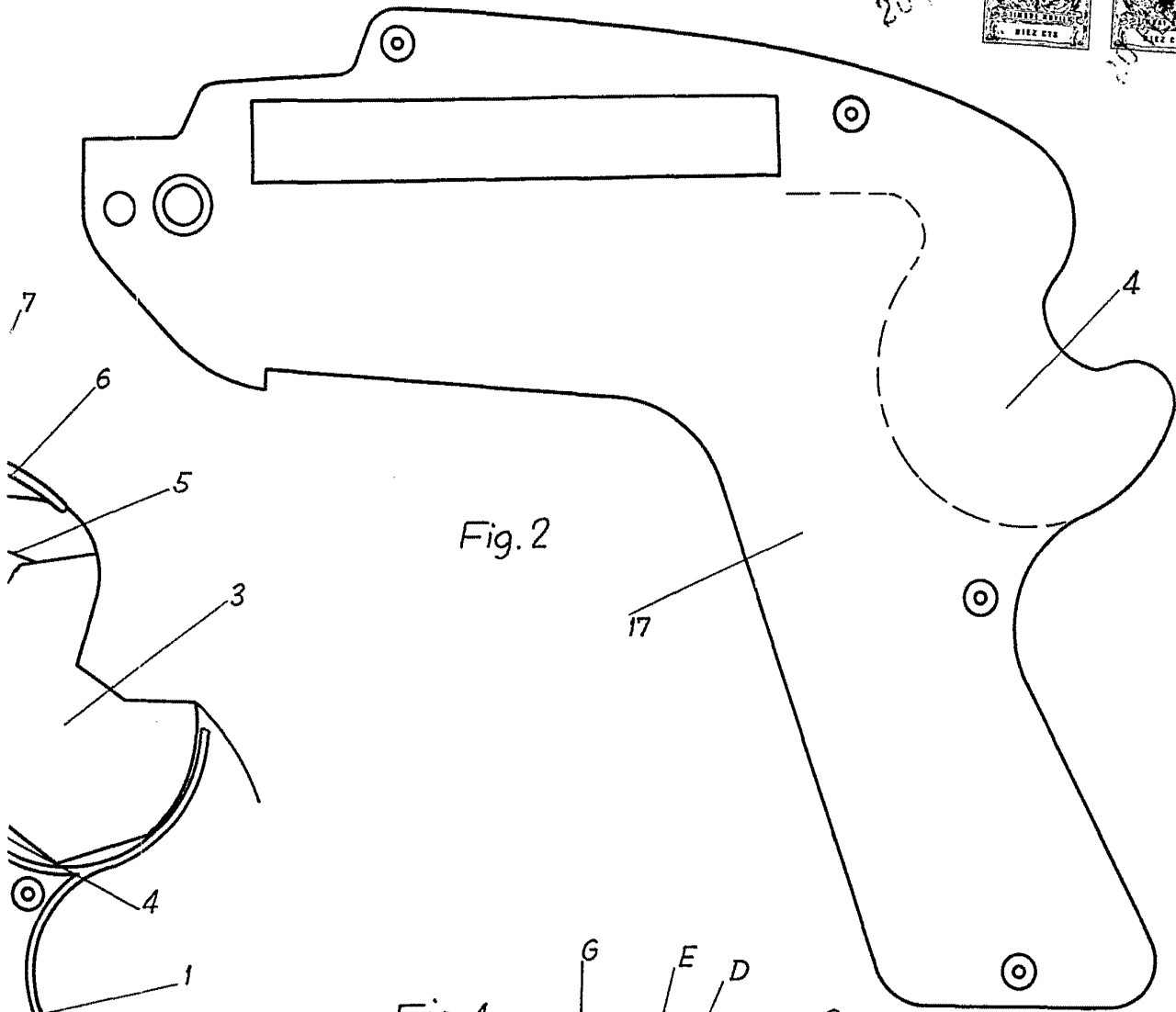
357062

Fig. 1



Escala variable.

20 FEB 1902



Madrid
José Luis Rodríguez Domínguez
P. E.

