

337043



PATENTE DE INTRODUCCION

Grupo 6º, Clase 60ª

M E M O R I A D E S C R I P T I V A

sobre:

«SISTEMA DE EMPALME LATERAL ENTRE TRAMOS DE PISTA PARA
AUTOMOVILES DE JUGUETE».

Solicitante: Don GONZALO LLUZAR SERNEGUET,
de nacionalidad española, residente en
BARCELONA, Calle Viada, 9-11.

- 6 FEB



La presente invención se refiere a un sistema de empalme lateral entre tramos de pista para automóviles de juguete, comprendiendo órganos de encaje complementarios, opuestos y simétricos, dispuestos en cada uno de los lados laterales de dichos tramos.

En esencia, la presente invención se caracteriza porque los citados órganos de encaje se constituyen por una pieza saliente formando gancho con abertura hacia abajo, una ranura de anchura y profundidad tales que permita el paso de otra pieza saliente idéntica a la citada de un tramo adyacente de pista y, entre la ranura y pieza saliente mencionadas, una escotadura de profundidad aproximadamente mitad a la de la referida ranura.

Otra característica de la presente invención consiste en que, para efectuar el empalme de dos tramos, se encaran los respectivos órganos de encaje de éstos de manera que se correspondan la citada ranura de uno de los tramos con la citada pieza saliente del otro y viceversa y, una vez conseguida esta posición, se encajan las piezas salientes en el interior de las citadas ranuras correspondientes y se deslazan seguidamente ambos tramos de pista en sentido longitudinal y direcciones opuestas, de manera que las porciones de la nervadura perimetral determinadas por las correspondientes escotaduras se introducen en el interior de las respectivas concavidades de las opuestas piezas salientes en forma de gancho, con lo que queda realizado el empalme.

Según otra característica, las citadas ranura

337043



y escotadura se practican, de acuerdo con la presente invención, en una nervadura perimetral perpendicular a la cara inferior de la pista, disponiéndose la mencionada pieza saliente en forma de gancho solidariamente unida a la misma nervadura perimetral.

En el dibujo adjunto se ilustra, a título de ejemplo no limitativo, una forma de realización de la presente invención.

La Fig. 1 representa una vista, en perspectiva, de un tramo de pista a empalmar; y

las Figs. 2 y 3 muestran, a escala ampliada, el sistema de empalme de dos tramos de pista en posición invertida.

Los órganos de encaje comprenden, según se aprecia en las Figs. 2 y 3, una pieza saliente 1 en forma de gancho con abertura 2, una ranura profunda 3 y una escotadura 4 de profundidad mitad a la de la ranura 3, estando todo ello dispuesto en una nervadura perimetral 5 perpendicular a la base de la pista 6.

Para efectuar el empalme de dos tramos 7 y 8, se encaran los respectivos órganos de encaje de éstos (Fig. 2) de manera que se correspondan la citada ranura 3 de uno de los tramos con la citada pieza saliente 1 del otro y viceversa y, después de encajar las piezas salientes en el interior de las citadas ranuras 3, se desplazan ambos tramos de pista 7 y 8 en sentido longitudinal y direcciones opuestas, tal como indica la flecha de la Fig. 2 de manera que las porciones 4' de la nervadura

337043



perimetral 5, determinadas por las correspondientes escotaduras 4, se introducen en el interior de las respectivas concavidades 2 de las piezas salientes 1 (Fig. 3) con lo que queda realizado el empalme.

5

N O T A

Descrita suficientemente la naturaleza del invento, así como la manera de ponerlo en práctica, se hace constatar que todo cuanto no altere, cambie o modifique su principio fundamental, puede quedar sometido a variaciones de detalle, siendo lo esencial y por lo que se solicita Patente de Introducción por diez años, lo que queda resumido en las siguientes reivindicaciones:

10

1ª.- Sistema de empalme lateral entre tramos de pista para automóviles de juguete, comprendiendo órganos de encaje complementarios, opuestos y simétricos, dispuestos en cada uno de los lados laterales de dichos tramos, caracterizado porque los citados órganos de encaje se constituyen por una pieza saliente formando gancho con abertura hacia arriba, una ranura de anchura y profundidad tales que permita el paso de otra pieza saliente idéntica a la citada de un tramo adyacente de pista y, entre la ranura y pieza saliente mencionadas, una escotadura de profundidad aproximadamente mitad a la de la referida ranura.

20

2ª.- Sistema de empalme lateral entre tramos de pista para automóviles de juguete, según la reivindicación 1ª, caracterizado porque para efectuar el empalme de dos tramos se encaran los respectivos órganos de

25

337043



encaje de éstos de manera que se correspondan la citada ranura de uno de los tramos con la citada pieza saliente del otro y viceversa y, una vez conseguida esta posición, se encajan las piezas salientes en el interior de las
5 citadas ranuras correspondientes y se desplazan seguidamente ambos tramos de pista en sentido longitudinal y direcciones opuestas, de manera que las porciones de la nervadura perimetral determinadas por las correspondientes escotaduras se introducen en el interior de las res-
10 pectivas concavidades de las opuestas piezas salientes en forma de gancho, con lo que queda realizado el empalme.

3ª.- Sistema de empalme lateral entre tramos de pista para automóviles de juguete, según las reivindicaciones anteriores, caracterizado porque las citadas ranura y
15 escotadura se practican en una nervadura perimetral, perpendicular a la cara inferior de la pista, disponiéndose la mencionada pieza saliente en forma de gancho solidariamente unida a la misma nervadura perimetral.

4ª.- SISTEMA DE EMPALME LATERAL ENTRE TRAMOS DE
20 PISTA PARA AUTOMOVILES DE JUGUETE,
tal y como queda descrito y reivindicado en la presente memoria que consta de cinco hojas mecanografiadas por una sola cara y de una lámina de dibujos.

BARCELONA, 6 de Febrero de 1967.

GONZALO LLUZAR SERNEGUET
P.P.

J. GOMEZ-ACEBO Y MODET
p. p. Firmado: W. Stöbhl Signer

337043

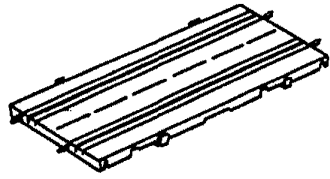


FIG. 1

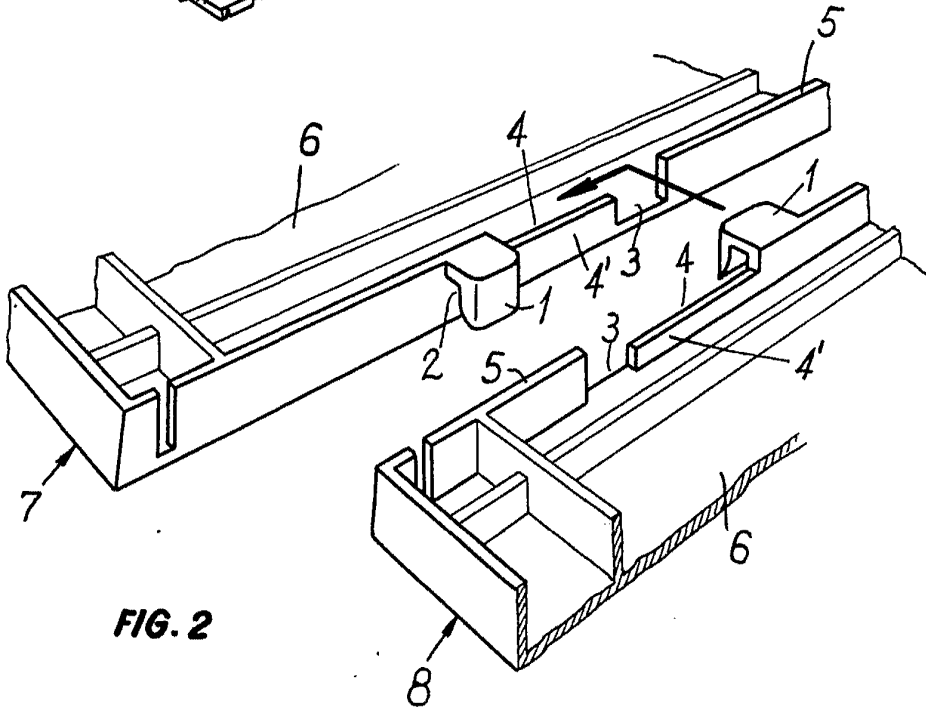


FIG. 2

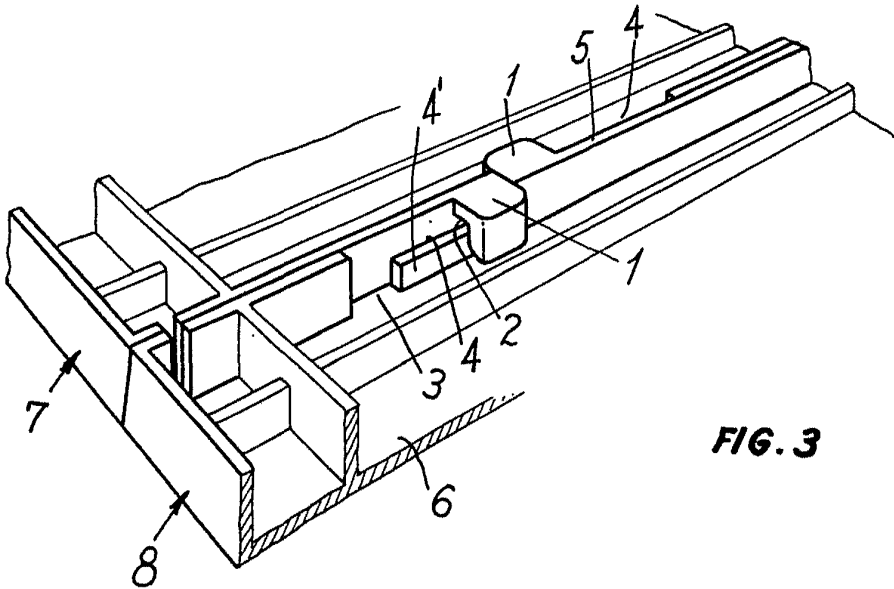


FIG. 3

BARCELONA, 6 de Febrero de 1967.
GONZALO LLUZAR SERNEGUET
P.S.

S. GARCIA AGUIERO Y MODER

Calle de la Diputación, 22, 28014 Madrid