

336867

15



PATENTE DE INVENCION

Solicitantes : Don Ramón Gómez Vivancos y Don Cayetano Gómez Vivancos.

Residencia : Almería.- Padre Santaella núm. 8.

Nacionalidad : Española.

Inventores : Los propios solicitantes.

oooOooo

MEMORIA DESCRIPTIVA

Sobre:

"MAQUINA CABRESTANTE PARA IZAMIENTO DE LINEAS DE PESCA (PALANGRES), REDES DE PESCA Y CORDELERIA EN GENERAL".

oooOooo

336867



La presente invención se refiere a una máquina cabres-  
tante para izamiento de líneas de pesca (palangres), redes  
de pesca y cordelería en general.

5 En los dibujos adjuntos, a título de ejemplo no limi-  
tativo, se ilustra una forma de ejecución del invento, y -  
con referencia a los cuales:

Como se puede apreciar por la Figura nº 1, esta máqui-  
na consta de varias secciones.

10 La parte inferior actúa como base para fijarla en la  
cubierta del pesquero y lleva incorporada la toma de fuer-  
za (8) que bien puede ser una transmisión desde el motor -  
principal de la embarcación, motor eléctrico o hidráulico,  
debidamente acoplado según características e interés de ca-  
da montaje. Dos juegos de engranes (5) proporcionan dos ve-  
15 locidades al eje principal, con las consiguientes ventajas  
del izado de los distintos artes de pesca. En casos nece-  
sarios, se podrá prescindir de las dos citadas velocidades,  
llevando por tanto una sola velocidad.

20 En la sección media va incorporado un embrague de dis-  
cos múltiples accionado con la palanca (6) que actúa como  
tal embrague para interrumpir el giro del mecanismo de iza-  
do, como igualmente de limitados de esfuerzos, cosa muy de  
tener en cuenta en el izado de los artes de pesca. En casos  
necesarios, se podrá prescindir del embrague.

25 La sección superior que forma el cuerpo de la máquina,  
soporta el mecanismo de giro libre de la cabeza de la má-  
quina, para que ésta pueda orientarse según determinen las  
distintas presiones y direcciones durante el izado del arte



de pescar, pudiéndose bloquear con la maneta (17) cuando con-  
30 venga. Igualmente soporta la cabeza y mecanismo de izado.

Como cabezal para izado de líneas de pesca (pa-  
langres) y cordelería, la cabeza o mecanismo de izado, fi-  
guras 1 y 2, representa o expone la disposición y configu-  
ración de las poleas y rodillos que la forman. La polea (1)  
35 la forman dos platos unidos entre sí dejando una garganta  
entre ambos en forma de V, siendo enteramente metálica. Por  
la parte inferior de esta polea se inicia el izado del ar-  
te, figura nº 6, por medio de la línea de pesca principal  
o "madre" del palangre, que es en sí el único componente de  
40 este tipo de arte que pasa por el mecanismo de izado. Pasa  
después por la polea (2) recubierta de goma y mediante el  
rodillo (3), igualmente recubierto de goma, se ejerce la pre-  
sión suficiente apoyado por el muelle o resorte (7) que fa-  
cilita su izado. Los rasquetes (9), debidamente situados, -  
45 impiden que la citada línea de pesca se arrolle en las dis-  
tintas poleas por las que se le hace pasar, yendo a caer en  
un recipiente acondicionado para tal fin. La citada figura  
nº 6, representa uno de los varios artes de pesca denomina-  
dos "líneas de pesca" o "palangres", desde cuya línea prin-  
50 cipal o "madre" (14) cuelgan trozos o "brazolas" (15) que  
en su final llevan colocados anzuelos (16).

Como cabezal para izado de redes de pesca, la ca-  
beza o mecanismo de izado, figuras núms. 3 y 4, es idónea  
entre otros servicios para los artes de "enmallar" o "tras-  
55 mallo", figura nº 5 (flotantes, medio fondo y de fondo). La  
característica más acusada de este procedimiento de izado es  
que solamente se hace pasar la trenza o cabo (13) que lleva



plomo incorporado, por las distintas poleas que lo componen y, por tanto, no se perjudican los peces que vienen entre las mallas de la red. Al propio tiempo que se iza la citada trenza o cabo (13), paralelamente sube la red (12) y la trenza o cabo (11) que lleva incorporada flotadores; quedando dicha red extendida sobre la cubierta del pesquero mediante la colaboración de un pescador que no ha de realizar gran esfuerzo, sino servir de guía para la perfecta colocación de la misma y trenza de flotadores sobre cubierta, ya que todo el esfuerzo de izamiento lo ejecuta la máquina a través del izado de la trenza (13). La cabeza o mecanismo de izado, figuras núms. 3 y 4, representa la disposición y configuración de las poleas y rodillos que la forman. La polea (1) es metálica y de forma cóncava, sirviendo de guía para la entrada de la trenza o cabo (13), pasando después a la polea (2) recubierta de goma, y mediante el rodillo (3), igualmente recubierto de goma, se ejerce la presión y adherencia para provocar el correcto izado.

NOTA

Descrita suficientemente la naturaleza del invento y su forma de realización práctica, se hace constar que la presente memoria es susceptible de modificaciones de detalle, al no alterar su esencialidad, y siendo, por tanto, lo que se solicita Patente de Invención por 20 años en España, lo que se recoge en las siguientes:

REIVINDICACIONES:

1ª.- Máquina cabrestante para izamiento de líneas de pesca (palangres), redes de pesca y cordelería en general.



caracterizándose porque la parte inferior actúa como base para la fijación en la cubierta del pesquero y lleva incorporada la toma de fuerza; dos juegos de engranajes proporcionan dos velocidades al eje principal; en la sección  
90 media va incorporado un embrague de discos múltiples accionado con la palanca que actúa como tal embrague para interrumpir el giro del mecanismo de izado, como igualmente de limitador de esfuerzos; la sección superior que forma el -  
95 cuerpo de la máquina soporta el mecanismo de giro libre de la cabeza de la máquina, para que ésta pueda orientarse, -  
bloqueándose, a voluntad, mediante la correspondiente maneta, soportando asimismo esta sección superior la cabeza y mecanismo de izado.

2ª.- Máquina cabrestante para izamiento de líneas de pesca  
100 (palangres), redes de pesca y cordelería en general, según reivindicación precedente, caracterizándose porque la cabeza, -mecanismo de izado-, comporta la polea formada por dos platos unidos entre sí, dejando una garganta entre ambos en forma de V, y por la parte inferior de esta polea se  
105 inicia el izado del arte, que después pasa por una polea y mediante un rodillo se ejerce la presión suficientemente -  
apoyado por un muelle que facilita su izado; unos rasquetes debidamente situados impiden que la línea de pesca se enrolle en las distintas poleas de paso, yendo a caer en un re-  
110 cipiente acondicionado para tal fin; desde la línea principal de dicha línea de pesca cuelgan las brazoletas que, en su terminación, llevan colocados los correspondientes anzuelos.

3ª.- Máquina cabrestante para izamiento de líneas de pesca  
115 (palangres), redes de pesca y cordelería en general,

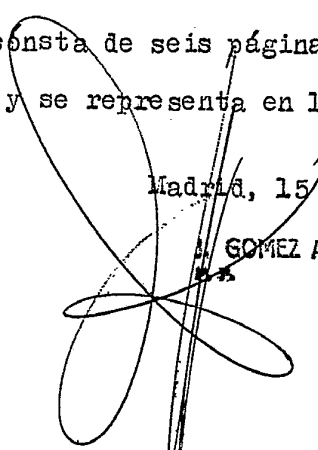


120 según reivindicaciones anteriores, caracterizándose la cabeza comprende la trenza o cabo que al propio tiempo que se iza, paralelamente sube la red y la trenza y cabo que lleva incorporada flotadores; todo el esfuerzo de izamiento lo ejecuta la máquina a través del izado de la trenza; una polea, de forma cóncava, sirve de guía para la entrada de la trenza o cabo, pasando después a la polea, y mediante el rodillo ejerce la presión y adherencia para provocar el correcto izado.

125 4ª.- "Máquina cabrestante para izamiento de líneas de pesca (palangres), redes de pesca y cordelería en general", según queda sustancialmente descrito en la presente memoria, que consta de seis páginas mecanografiadas por una sola cara y se representa en los dibujos adjuntos.

Madrid, 15 de Febrero de 1967.

GOMEZ ACEBO Y MODET





336867

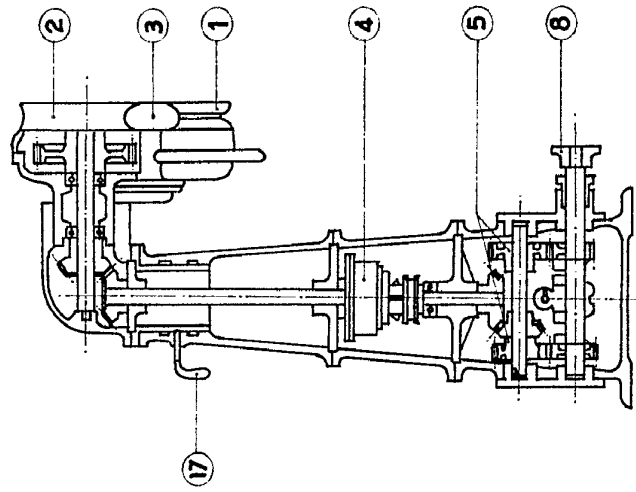


FIG. 1

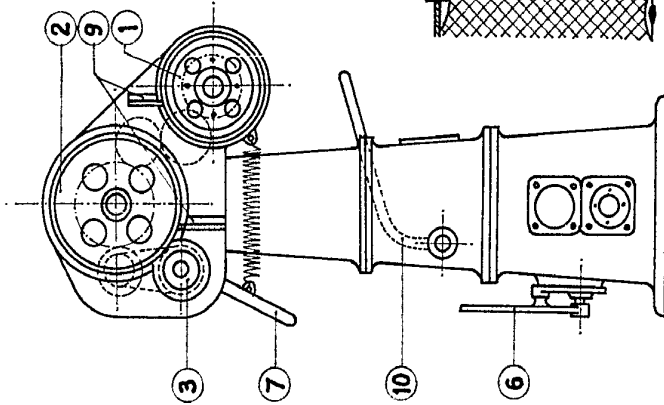


FIG. 2

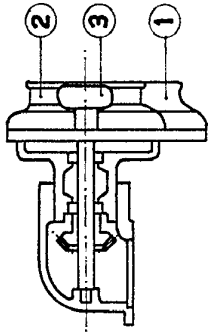


FIG. 3

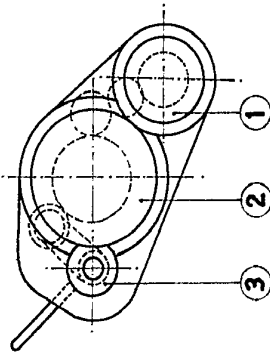


FIG. 4

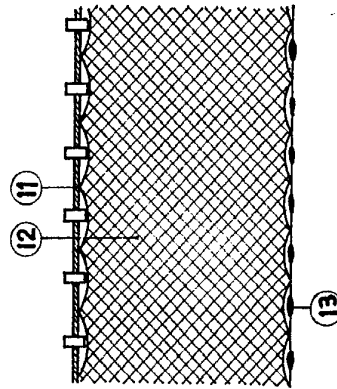


FIG. 5

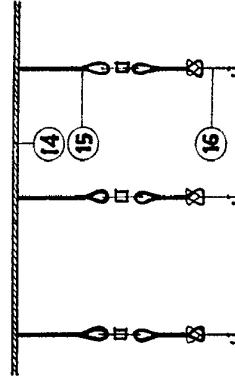


FIG. 6

MADRID, GÓMEZ VIVANCOS Y CAYETANO GÓMEZ VIVANCOS, P.R.

336867

336867

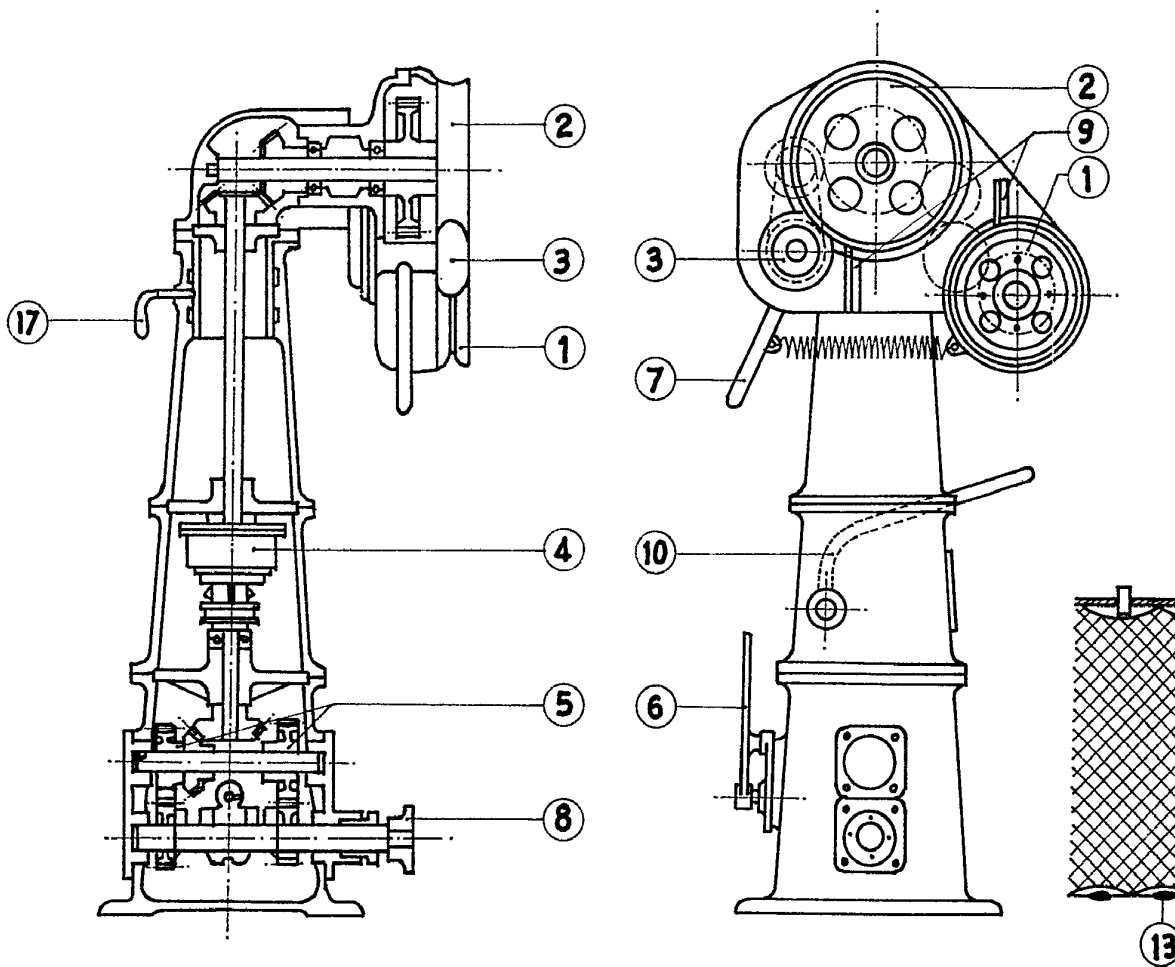


FIG. 1

FIG. 2

336867



- 2
- 9
- 1

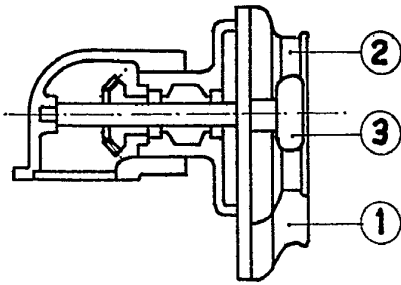
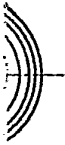


FIG. 3

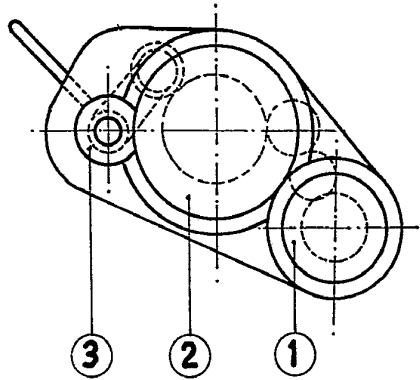


FIG. 4

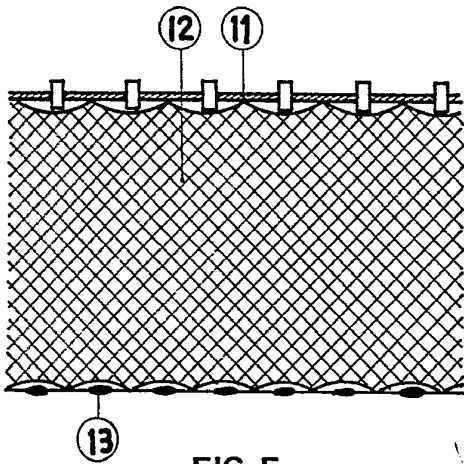


FIG. 5

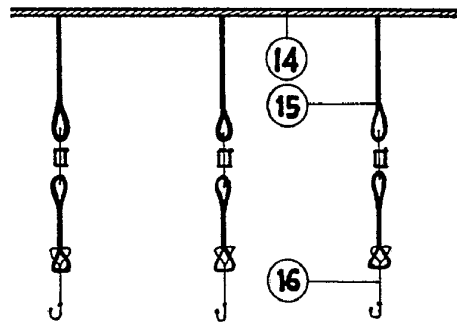


FIG. 6

MADRID, 1 FEB 1957  
 RAMÓN GÓMEZ VIVANCOS Y  
 CRISTÓBAL GÓMEZ VIVANCOS,  
 P.R.  
 J. SANCHEZ ALZEDO Y MODESTO