

0.7533

336745

28 ENE



PATENTE DE INTRODUCCION

336745

Grupo 6º, Clase 60ª.

M E M O R I A D E S C R I P T I V A

sobre:

"SISTEMA DE EMPALME ELECTRICO ENTRE TRAMOS DE PISTA PARA
AUTOMOVILES DE JUGUETE".

Solicitante: Don GONZALO LLUZAR SERNEGUET,
de nacionalidad española, residente en
BARCELONA, Calle Viada, 9-11.



La presente invención se refiere a un sistema de empalme eléctrico entre tramos de pista para automóviles de juguete, especialmente para pistas que comprenden conductores metálicos en forma de U.

5 En tales pistas se efectúa el empalme mediante una pieza de metal fija en el extremo de uno de los conductores de un tramo, la cual encaja a presión en el interior del extremo de otro conductor del otro tramo a empalmar con el primero, repitiéndose este empalme en los sucesivos tramos a
10 encajar de manera que cada conductor comprende una de las citadas piezas fijas en uno de sus extremos, mientras que el otro extremo queda libre para permitir el encaje de la correspondiente pieza fija de otro conductor.

En esencia, la presente invención se caracteriza porque
15 la citada pieza de empalme se constituye por una tira estrecha y delgada de metal maleable que se dobla sobre sí misma en forma de U y en cuyos extremos se disponen unos salientes cuadrangulares que, al ser introducidos en un taladro del tramo de pista en que va fijada dicha pieza, evitan que ésta
20 pueda desplazarse longitudinalmente a la pista.

Otra particularidad de la invención consiste en que la citada pieza de empalme se coloca de modo que sus extremos queden en el interior del conductor en forma de U de tal manera que se introducen los citados salientes cuadrangulares
25 en el interior de un taladro y por éste se coloca una pieza en forma de cuña que aprieta al conductor en su respectivo alojamiento y a la pieza de empalme contra las paredes del



citado taladro.

En el dibujo adjunto y a título de ejemplo no limitativo, se ilustra una forma de realización de la presente invención.

5 La Fig. 1 muestra una vista en perspectiva de dos tramos a empalmar;

la Fig. 2 es una vista en perspectiva, a escala ampliada, de la pieza de empalme; y

la Fig. 3 es una vista en perspectiva, a escala ampliada, 10 del sistema de colocación de la pieza de empalme en el tramo de pista.

En la Fig. 1 se aprecian las piezas metálicas de empalme 1 correspondientes a dos tramos de pista a unir 2 y 3, colocadas en los extremos de los conductores 4. Dichas piezas 15 de empalme 1 están formadas, según puede apreciarse en la Fig. 2, por una tira estrecha y delgada de material maleable que se dobla sobre sí misma en forma de U, con sus dos brazos 5 y 6 ligeramente divergentes, en cuyos extremos se disponen unos salientes cuadrangulares 7 que se introducen 20 en el interior de un taladro 8 (Fig. 3) y por éste se coloca una pieza 9 en forma de cuña que aprieta al conductor 4 en su alojamiento 10 y a la pieza 1 contra las paredes del citado taladro 8.

N O T A

25 Descrita suficientemente la naturaleza del invento, así como la manera de ponerlo en práctica, se hace constar que todo cuanto no altere, cambie o modifique su principio



fundamental, puede quedar sometido a variaciones de detalle, siendo lo esencial y por lo que se solicita Patente de Introducción, por diez años, lo que queda resumido en las siguientes reivindicaciones:

5 1ª.- Sistema de empalme eléctrico entre tramos de pista para automóviles de juguete, especialmente para pistas que comprenden unos conductores metálicos en forma de U y en las que dicho empalme se efectúa mediante una pieza de metal, fija en el extremo de uno de los conductores de un tramo, la
10 cual encaja a presión en el interior del extremo de otro conductor del otro tramo a empalmar con el primero, empalme éste que se repite en los sucesivos tramos a encajar de manera que cada conductor comprende una de las citadas piezas fijas en uno de sus extremos, mientras que el otro extremo
15 queda libre para permitir el encaje de la correspondiente pieza fija de otro conductor, caracterizado porque la citada pieza fija de empalme se constituye por una tira estrecha y delgada de metal maleable que se dobla sobre sí misma en forma de U y en cuyos extremos se disponen unos salientes
20 cuadrangulares que, al ser introducidos en un taladro del tramo de pista en que va fijada dicha pieza, evitan que ésta pueda desplazarse longitudinalmente a la pista.

 2ª.- Sistema de empalme eléctrico entre tramos de pista para automóviles de juguete, según la reivindicación anterior,
25 caracterizado porque la citada pieza de empalme se coloca de modo que sus extremos queden en el interior del conductor en forma de U de tal manera que se introducen los citados salien-

28 E



tes cuadrangulares en el interior de un taladro y por éste se coloca una pieza en forma de cuña que aprieta al conductor en su respectivo alojamiento y a la pieza de empalme contra las paredes del citado taladro.

5 3ª.- SISTEMA DE EMPALME ELECTRICO ENTRE TRAMOS DE PISTA PARA AUTOMOVILES DE JUGUETE, tal y como queda descrito y reivindicado en la presente memoria que consta de cinco hojas mecanografiadas por una sola cara y de una lámina de dibujos.

BARCELONA, 28 de Enero de 1967.

GONZALO LLUZAR SERNEGUET
P.P.

J. GOMEZ-ACEBO Y MODET
p. p. firmador W. Stahel-Bigner

336745

ESCALA VARIABLE

28

336745

FIG.1

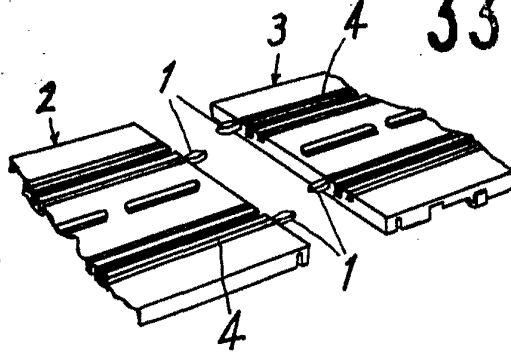


FIG.2

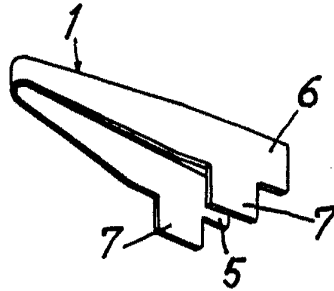
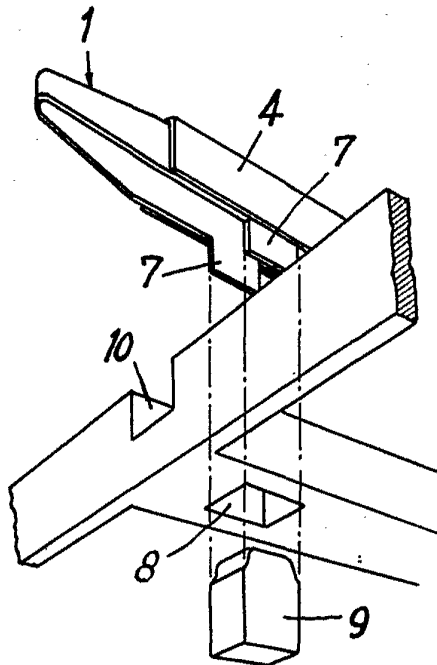


FIG.3



BARCELONA, 28 de Enero de 1967.
GONZALO LLUZAR SERNEGUET
P.P.

J. GOMEZ ACEBO Y MOSES