

336479



P A T E N T E D E I N V E N C I O N

por veinte años,
para todo el territorio español, por " MAQUINA PARA COR-
TAR CESPED " a favor de Don MANUEL CUENCA LLORENTE, de
nacionalidad española, domiciliado en BARCELONA, calle
Velia, nº 57 y cuyo inventor es el propio solicitante.

M E M O R I A D E S C R I P T I V A

La presente Patente de Invención se refiere a un
nuevo tipo de máquina para cortar césped, la distri-
bución orgánica de cuyos elementos principales, así
como la estudiada estructura de los mismos, le hacen
5 aportar importantes mejoras sobre las diversas reali-
zaciones de máquinas de tal tipo que hasta hoy día se
han ejecutado.

En esencia, consta dicha máquina de un armazón



336479

o bastidor principal, compuesto por dos carcasas, una superior preferentemente troncocónica destinada al alojamiento del cuerpo motriz, y otra inferior, de forma acampanada, en cuyo interior va alojado el cabezal activo de la propia máquina, que está constituido por un plato del que sobresalen radialmente una serie de cuchillas de corte.

Dicha máquina, que va dotada de orejas diametrales para situación de la horquilla que facilite el arrastre del conjunto, va montada sobre sendos elementos de rodadura asociados a unas expansiones que sobresalen de la carcasa inferior de las dos citadas, resultando también esencial en esta Patente el hecho de que en cada una de las mentadas expansiones vayan situados sendos dispositivos encargados de regular la altura del conjunto de la máquina con respecto a los elementos de rodadura, lo que consiguientemente determinará al propio tiempo la altura de corte de la misma.

Para su mejor comprensión y mayor facilidad en las descripciones, se hace referencia a continuación a un dibujo que se adjunta a la presente memoria. Dicho dibujo representa, a título de ejemplo explicativo, pero sin carácter limitativo, una máquina para cortar césped realizada de acuerdo con la presente Patente de Invención.

En dicho dibujo, se muestra una vista en perspectiva de la susodicha máquina, con un corte longitudinal parcial de su armazón principal para apreciar la constitución interna de ella.

336479



Según tal dibujo, la máquina para cortar césped
objeto de la presente Patente de Invención comprende
un armazón o bastidor principal compuesto por dos car-
casas 1 y 2, la superior de las cuales adopta una
5 configuración troncocónica y lleva montado en su in-
terior un electromotor cuyos inducido e inductor
han sido representados respectivamente con los numera-
les 3 y 4.

Dicho electromotor lleva el correspondiente ven-
10 tilador 5 y en su eje de salida 6 va montado mediante
un manguito de arrastre 7 y un anillo de fijación 8
el vástago central 9 del cabezal activo de la máquina
que está constituido por un plato 10 del que radial-
mente emergen una serie de cuchillas de corte 11 que
15 como se verá más adelante pueden quedar a distinta
altura del suelo de conformidad con la altura de
corte deseada.

La otra carcasa citada 2 del armazón de la máqui-
na, posee forma acampanada encerrando en su interior
20 el cabezal activo de la misma, favoreciendo dicha con-
figuración acampanada el mejor funcionamiento de éste.
De la propia carcasa 2 emergen preferentemente cuatro
expansiones 12 con la misión de sustentar los corres-
pondientes elementos de rodadura 13 de la máquina,
25 llevándose a efecto dicha solidarización con intermedio
de unos dispositivos que regulan la situación en altura
de dichos elementos de rodadura 13.

Cada uno de dichos dispositivos reguladores está

336479



constituído por una placa 14, en forma de sector circular, cuyo borde arqueado presente un dentado 15 así como una aleta sobresaliente 16 portadora de una ranura colisa 17 que en combinación con un tetón 18 permite la fijación de la mentada placa 14 en la gama de posiciones que le permita la ranura colisa 17. A su vez, el dispositivo que se encarga de regular la posición del elemento de rodadura 13 está constituído por una palanca acodada 19 articulada por su vértice 20 en la misma placa 14 y dotada de un puente superior 21 en "U" invertida en el interior del cual se sitúa un gatillo 22 que mediante el accionamiento de una maneta o pomo 23 y en colaboración con el resorte interno 24 que lo rodea es susceptible de fijarse o vencer las distintas partes del dentado 15, consiguiendo con ello una diversidad de situación que será la determinante de la posición del elemento de rodadura 13 y, por consiguiente, de la altura con respecto al suelo que adoptará el armazón de la máquina.

En la propia carcasa inferior 2 es también observable la existencia de sendas orejetas diametrales 25 cada una de las cuales se destina a la fijación de la horquilla terminal 26 de los brazos 27 que emergiendo de la máquina servirán para su acarreo, apreciándose que uno de los precitados brazos 27 lleva alojado en su interior los correspondientes conductores 28 de alimentación del electromotor que se sitúa en el interior de la carcasa superior 1.

336479



5 Otros detalles accesorios de la presente máquina será la disposición de unas aberturas 29 de refrigeración en la cúpula de la carcasa 1 así como la existencia de una expansión trasera 30 en la carcasa 2, expansión que va dotada de una boca o abertura 31 por la que son susceptibles de ser expulsadas por centrifugado las briznas de césped que pudiesen, al adoptar un gran volúmen, imposibilitar la acción del cabezal activo de la máquina.

10 Descrito suficientemente en qué consiste esta Patente de Invención en correspondencia con el ejemplo de realización representado en los diseños anexos, se comprende que podrán introducirse en el mismo cualesquiera modificaciones de detalle se estimen convenientes, siempre que no se altere su esencialidad, a cuyo fin se declaran de novedad y propia invención del solicitante, las siguientes reivindicaciones que constituyen la

15 N O T A R E I V I N D I C A T O R I A

20 1ª - " MAQUINA PARA CORTAR CESPED", caracterizada esencialmente por comprender un armazón principal compuesto por sendas carcasas, una superior para alojamiento del elemento motriz de la máquina y otra inferior, ligeramente acampanada, que incluye a las cuchillas de corte componentes del cabezal activo de la misma, sobresaliente de esta última carcasa una serie de expansiones destinadas a la fijación de los elementos de rodadura, 25 con interposición de sendos dispositivos reguladores de la

336479



altura a doptar por la máquina con respecto al suelo,
y existiendo asimismo en esta carcasa inferior medios
para la sujeción de los brazos necesarios para el trans-
porte de la propia máquina.

5 2ª - MAQUINA PARA CORTAR CESPED, según la anterior rei-
vindicación, caracterizada asimismo porque cada uno de los
dispositivos que regulan la altura de la máquina con res-
pecto al suelo, está constituido por una placa solidarizada
en posición variable en cada una de las expansiones que so-
10 bresalen de la carcasa inferior del armazón de aquella,
y dotada de una aleta con una ranura colisa que permite
la referida variabilidad en cuanto a posición de dicha
placa, así como de un dentado en su borde arqueado en el
que al actuar el gatillo superior de una palanca acodada,
15 articulada por su vértice en dicha placa, y solidarizada
por su extremo libre al elemento de rodadura, determinará
la posición de éste y, en consecuencia, la altura a adoptar
por la máquina con respecto al suelo.

3ª - " MAQUINA PARA CORTAR CESPED".

20 Todo tal y conforme queda descrito y reivindicado en la memo-
ria descriptiva que antecede y que consta de seis hojas es-
critas a máquina por una sola de sus caras y un plano que
la ilustra.

MADRID, 6 de Febrero de 1.967

MANUEL CUENCA LLORENTE,

P. A.,

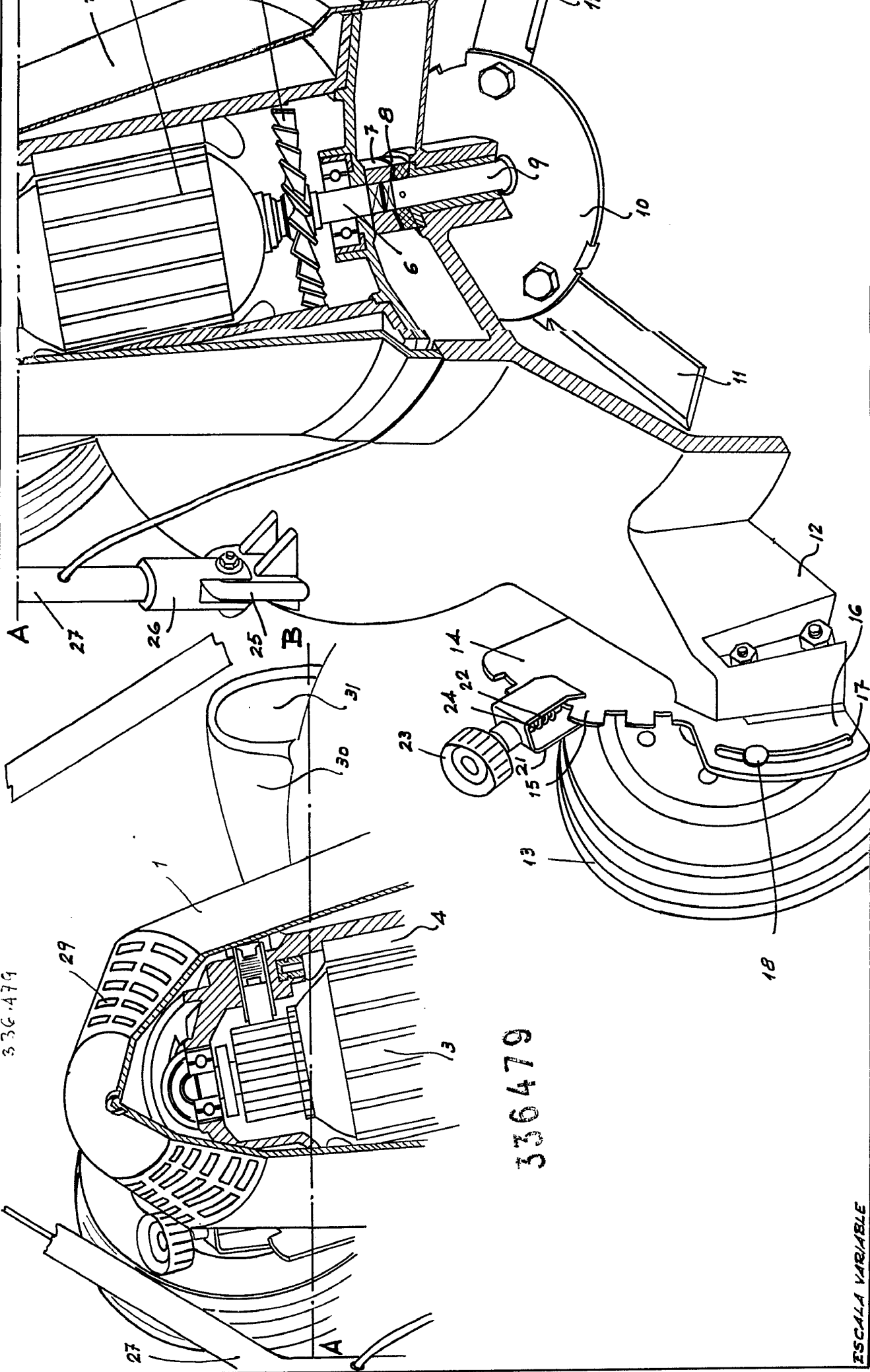
336479

MANUEL CUENCA LLORENTE

336479

336479

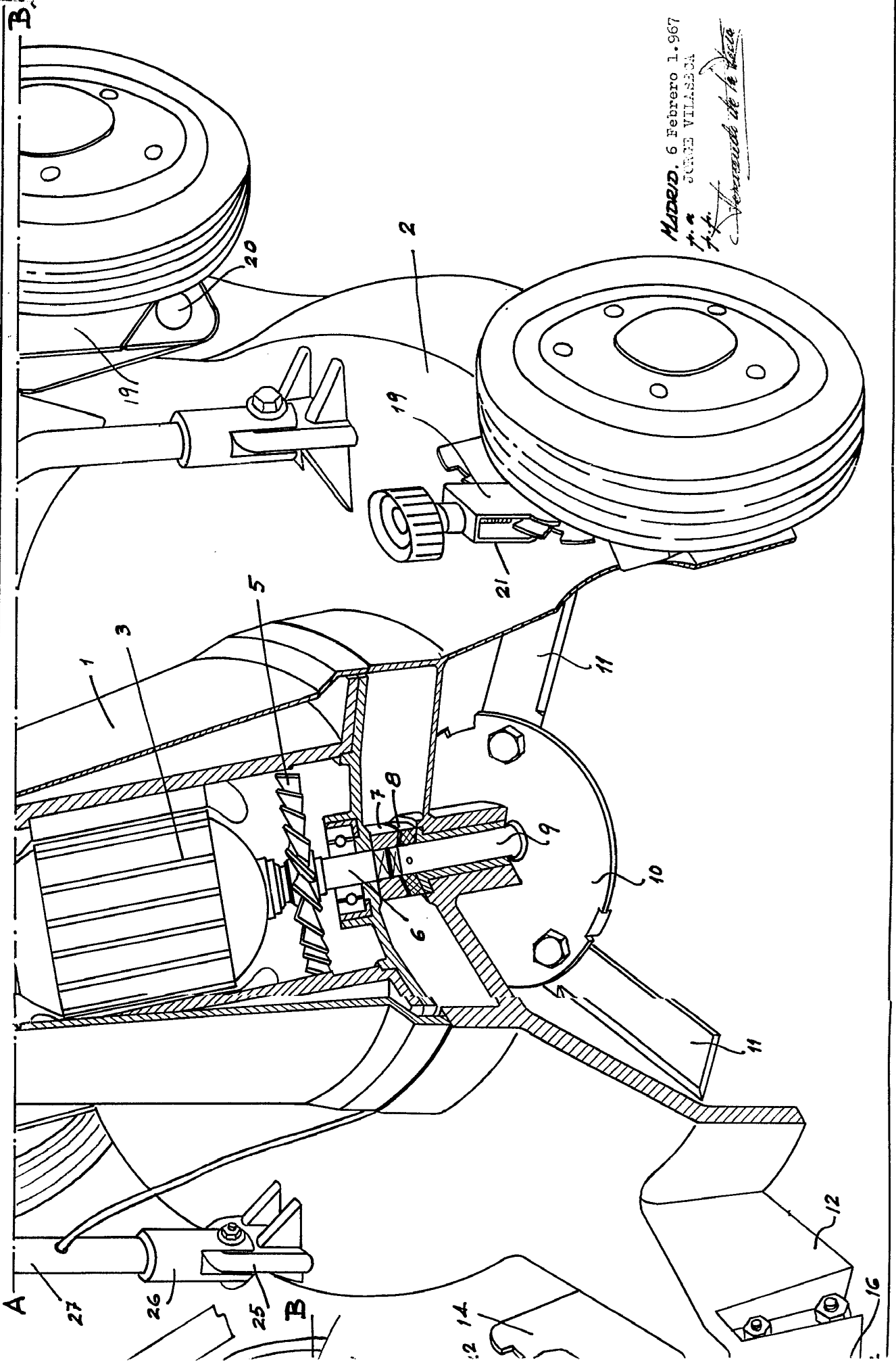
ESCALA VARIABLE



330479

330479

HOJA UNICA

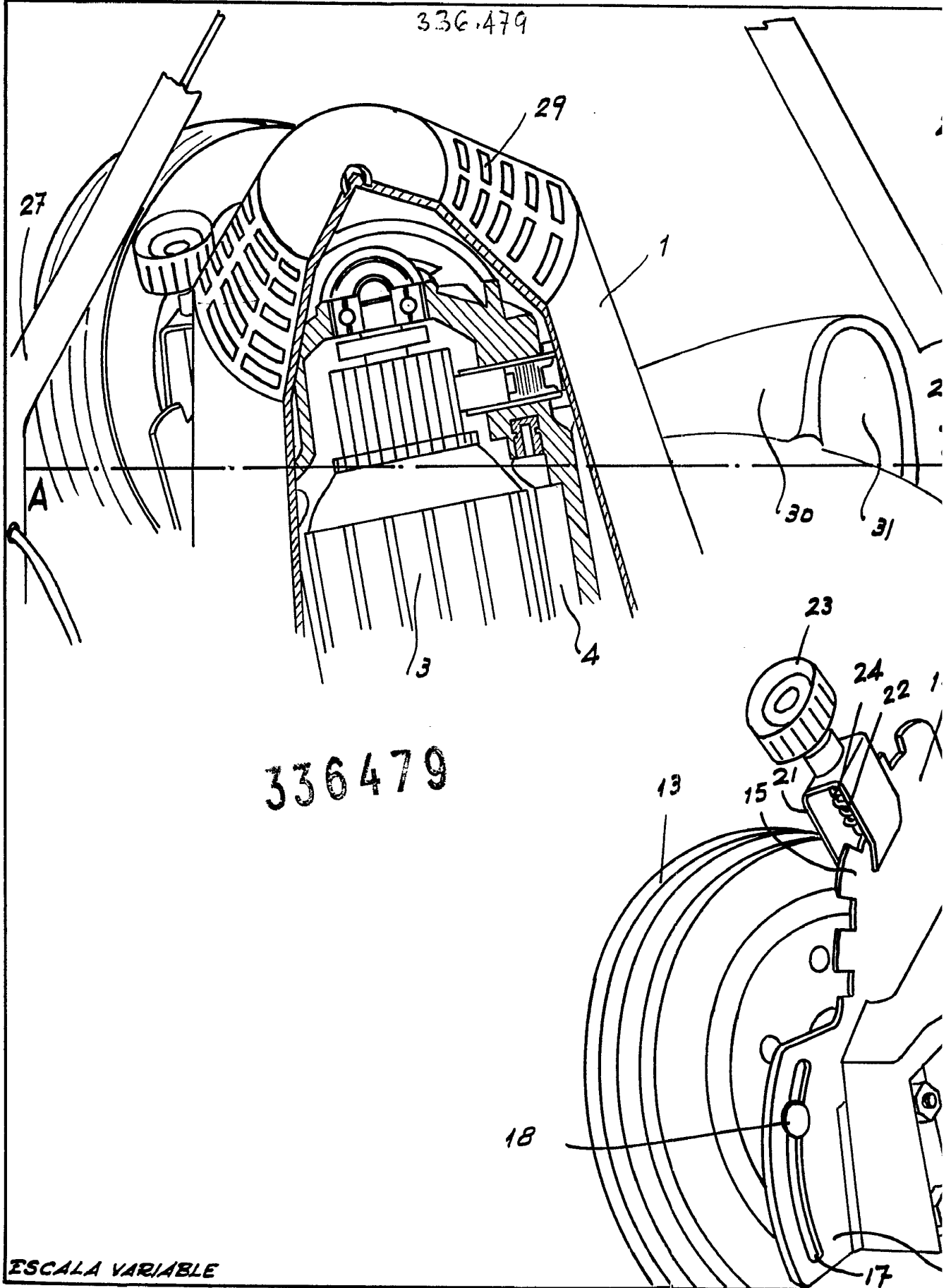


MADRID, 6 Febrero 1.967
 T.º a JORGE VILASCH
 T.º a *[Signature]*



MANUEL CUENCA LLORENTE

336.479



336479

ESCALA VARIABLE

336479

