



336453

336453

MEMORIA DESCRIPTIVA

correspondiente a la solicitud de concesión de un.a

PATENTE DE INTRODUCCION

SOLICITANTE: ETUDES ET RECHERCHES INDUSTRIELLES
ET SCIENTIFIQUES E.R.I.S. (Société
anonyme).

RESIDENCIA: 20 rue La Fontaine - ARMENTIERES

(Nord) - FRANCIA.

ENUNCIADO: "UN DISTANCIADOR PARA EL ACOPLAMIENTO
DESIZABLE DE CUADROS DE APUNTALAMIENTO
TO"

Prioridad: Patente n.º del



336453

1 El presente invento tiene por objeto un distancia-
dor ó brida de sujeción destinado a cooperar con un estribo
para formar un conjunto corredizo para cuadros de apuntala-
5 más particularmente a los distanciadores preparados para -
mantener, durante el deslizamiento, la perpendicularidad -
del estribo en relación con los elementos de cuadro.

10 El distanciador conforme el invento está consti-
tuido por una parte de una pieza central que tiene sensi-
blemente la forma de una U, la altura de las ramas de la
cual es mayor que la distancia que separa la cara externa
del fondo del perfil encajado de la cara más próxima de las
15 aletas de este mismo perfil y la distancia entre ramas de
la cual es ligeramente mayor que la distancia que separa -
los puntos de unión externos de las paredes y de las aletas
de este perfil, de tal forma que sea posible recubrir el -
cuerpo de este último aplicándose la extremidad de las ra-
mas de la U debajo de sus aletas sin que el fondo de la U
venga a ponerse en contacto con el fondo de dicho perfil y
20 por otro parte, por dos sombreretes de anchura interna sen-
siblemente igual al diámetro de las ramas del estribo, su-
jetadas en la extremidad de sus alas a caballo sobre el pla-
no de simetría longitudinal de la U de nivel con las extre-
midades de las ramas de la U.

25 Siendo introducidas las ramas del estribo en los
pasillos de guía así formados y siendo las tuercas atorni-
lladas sobre la extremidad de estas últimas con interposi-
ción de una arandela, preferentemente recortada de manera
a quitarle un segmento para permitir su puesta en sitio, -
30 el apriete se transmite a la cara de las aletas del perfil

...//...

336453



1 encajado mediante los cantos de las extremidades de la U y
mediante una parte de los cantos de los pasillos de guía.

5 Se concibe que el precio de costo de un tal dis-
tanciador, los elementos constitutivos del cual pueden ser
conseguidos mediante la acción de doblar en frío unas ple-
tinas de hierro que se ensamblan a continuación por solda-
dura, sea particularmente reducido.

10 Según un modo de realización preferido del inven-
to, la pieza central del distanciador lleva dos ramales pa-
rales los unidos en el fondo por dos partes convergentes, -
mientras que la altura de los sombreretes es igual a la de
las partes paralelas.

Esta realización permite realizar un ahorro apre-
ciable de materia prima.

15 Según otra característica del invento, el distan-
ciador tal como está definido más arriba, coopera con un -
distanciador complementario clásico, las dos extremidades
del cual, situadas en el mismo plano, son atravesadas por
los ramales del estribo y vienen a aplicarse contra el can-
to de los pasillos de guía y la parte mediana de los cuales
20 convenientemente conformada viene en contacto por lo menos
con la parte mediana del distanciador principal, mientras
que en la parte inferior de los ramales de cada sombrerete
se hallan realizadas dos muescas, los fondos de las cuales
25 situados a niveles distintos y preferentemente situados en
el mismo plano oblicuo y que son destinados a recibir una
chaveta que permite conseguir en caso de necesidad, una -
acción de apriete más enérgica sobre las aletas.

30 Las muescas realizadas en la parte inferior de -
los ramales de cada sombrerete pueden estar situadas bien



336453

1 al aplomo de las ramas de la U, ó bien al aplomo de los ramales del estribo.

5 Según otra característica del invento, los dos distanciadores, en contacto solamente por sus fondos, son solidarizados mediante unos puntos de soldadura en la cercanía de su parte mediana.

10 Gracias a esta disposición, los dos distanciadores forman cuerpo, de suerte que uno de ellos no corra peligro de extraviarse durante el transporte y que se presenten finalmente en la forma que tienen cuando han de ser utilizados en el momento de su colocación, conservando sus dos extremidades la independencia necesaria al apriete mediante chavetas.

15 El invento se entenderá mejor con ayuda del dibujo adjunto en el cual :

La Figura 1 es una vista por encima de un modo de realización de un distanciador según el invento y que incluye un distanciador complementario y dos chavetas.

20 La Figura 2 es una vista en corte según II-II-II de la Figura 1 del distanciador en posición de apriete con su estribo sobre dos perfiles encajados uno en el otro;

La Figura 3 es una vista en corte según III-III de la Figura 1.

25 La Figura 4 es una vista por encima de un segundo modo de realización que incluye únicamente el distanciador principal y la Figura 5 representa en corte según V-V-V de la Figura 4 el distanciador en posición de apriete con su estribo sobre dos perfiles encajados el uno en el otro

30 En estos dibujos, P1, P2 representan, encajados el uno en el otro dos perfiles en gotera con aletas y E un

...//...



336453

1 estribo clásico las ramas del cual Ba, Bb roscadas en sus
 extremidades reciben respectivamente las tuercas e_a , e_b y
 C1 y C2 representan respectivamente el distanciador princi-
 pal y el distanciador complementario.

5 El distanciador principal C1 incluye una pieza -
 central formada de una parte mediana l rectilínea, prolon-
 gada por dos partes oblicuas simétricas 2a, 2b, siendo pro-
 longadas estas mismas por dos partes rectilíneas 3a, 3b
10 perpendiculares a la parte mediana y dos sombreretes 4a, 4b
 de fondo redondeado, sujetos mediante soldadura de sus ex-
 tremidades sobre las partes extremas 3a, 3b quedando de ni-
 vel con el canto de éstas.

15 La altura de la pieza central en forma de U con-
 siderada a partir de la cara interna del fondo de la U es
 mayor que la distancia que separa la cara externa del fondo
 del perfil en el cual P1 está encajado de la cara más cer-
 cana de sus aletas. La distancia que separa los ramales 5
 y 6 de los sombreretes 4a, 4b es sensiblemente igual al diá-
20 metro de los ramales Ba, Bb del estribo que han de recibir
 y su longitud es, preferentemente, tal que estos ramales -
 se sitúan en el momento de su colocación, en el fondo de -
 los sombreretes que actúan como pasillos de guía que asegu-
 ran la perpendicularidad del estribo en relación con los -
 perfiles que constituyen el cuadro de apuntalamiento.

25 En los ramales 5 y 6 de cada sombrerete son rea-
 lizadas bien en el emplazamiento representado en líneas gor-
 das en la Figura 3, ó bien en el emplazamiento figurado en
 líneas de trazo mixto, unas muescas 5a, 6a los fondos de las
 cuales se hallan situadas en el mismo plano (Figura 3) y -
30 que al hacer con el plano que contiene el canto inferior de



336453

1 los pasillos de guía, un ángulo inferior al ángulo de fro-
tamiento, son destinadas a servir de superficie de frota-
miento para una chaveta 7a, 7b.

5 Sobre el fondo de la pieza central en forma de U
del distanciador principal C1 se halla sujeta, mediante
varios puntos de soldadura 11, la parte mediana 8 de un -
distanciador complementario C2 unida, mediante dos partes
9a, 9b de ángulo ligeramente más abierto que el de las dos
partes 2a, 2b del distanciador principal, a dos extremida-
des planas, simétricas 10a, 10b, paralelas a la parte media
na y provistas de agujeros de paso para los ramales Ba, Bb
del estribo.

15 El apretar las tuercas e_a , e_b permite por medio
del ramal superior de los pasillos guía 4a, 4b, hacer pre-
sión sobre las aletas del perfil en el cual P1 está encaja-
do, mientras que en caso de necesidad, la penetración de -
las chavetas asegura un incremento de apriete.

20 El distanciador principal C1 puede ser utilizado
solo, cuando la presión de apriete que permite conseguir -
es suficiente para el objeto perseguido tal como está re-
presentado en la Figura 5. Su constitución es la misma que
la del distanciador descrito más arriba, exceptuándose sin
embargo las muescas 5a y 6a que son suprimidas. Al objeto
de realizar el apriete de las tuercas e_a , e_b sobre una su-
perficie suficiente, se interpondrán unas arandelas 12a, 12b
25 recortadas en 13; en este caso, los ramales Ba y Bb del es-
tribo no sean coaxiales al fondo de los sombreretes de ma-
nera a aumentar la superficie de apoyo de las arandelas.

30 En resumen, la Patente de Introducción que se so-
licita, deberá recaer sobre las siguientes :

...//...



336453

REIVINDICACIONES

1

1).- Un distanciador para el acoplamiento deslizable de -
cuadros de apuntalamiento constituido, por una parte, por
una pieza central que tiene sensiblemente la forma de una
5 U, la altura de los ramales de la cual es mayor que la dis-
tancia que separa la cara externa del fondo del perfil en-
cajado de la cara más cercana de las aletas de este mismo
perfil y la distancia entre ramales de la cual es ligera-
mente mayor a la distancia que separa los puntos de unión
10 externos de las paredes y de las aletas de este perfil, de
tal forma que sea posible recubrir el cuerpo de este último
al aplicar las extremidades de los ramales de la U debajo
de sus aletas sin que el fondo de la U tome contacto con el
fondo de dicho perfil, y por otra parte por dos sombreretes
15 de anchura interna sensiblemente igual al diámetro de los
ramales del estribo, colocadas por la extremidad de sus ale-
tas a caballo sobre el plano de simetría longitudinal de la
U de nivel con las extremidades de los ramales de la U.

10

15

20

2).- Un distanciador de acuerdo con la reivindicación 1 -
caracterizado por los siguientes modos de realización que
incluyen una por lo menos de las características siguientes:

25

a) La pieza central del distanciador incluye dos
ramas paralelas unidas en el fondo por dos partes conver-
gentes, mientras que la altura de los sombreretes es igual
a la de las partes paralelas;

30

b) El distanciador tal como es definido más arri-
ba coopera con un distanciador complementario clásico, las
dos extremidades del cual, situadas en el mismo plano, son
atravesadas por los ramales del estribo y vienen a aplicar-
se contra el canto de los pasillos-guía y la parte mediana



336453

1 del cual convenientemente conformada, viene en contacto -
por lo menos con la parte mediana del distanciador princi-
pal, mientras que, en la parte inferior de los ramales de
5 cada sombrerete, se hallan realizadas dos muescas los fon-
dos de las cuales son situados a niveles distintos en el
mismo plano oblicuo y que son destinados a recibir una cha-
veta.

c) Las muescas realizadas en la parte inferior
de los ramales de cada sombrerete pueden ser situadas al -
aplomo, bien de los ramales de la U, ó bien de los ramales
10 del estribo.

d) Los dos distanciadores, en contacto tan sólo
por sus fondos son solidarizados por unos puntos de solda-
dura en la cercanía de su parte mediana;

e) El distanciador principal, los ramales del -
cual de los sombreretes que forman unos pasillos-guía son
entonces desprovistos de muescas para chaveta, se utiliza
sólo con el estribo.

3).- Se reivindica por último como objeto sobre el que ha
de recaer la Patente de Introducción que se solicita: "UN
20 DISTANCIADOR PARA EL ACOPLAMIENTO DESLIZABLE DE CUADROS -
DE APUNTALAMIENTO".

Todo conforme queda descrito y reivindicado en la
presente Memoria descriptiva que consta de ocho páginas mē-
25 canografiadas, y dibujos. Madrid, 4 de Febrero 1.967

BERNARDO UNGRIA
p.p.

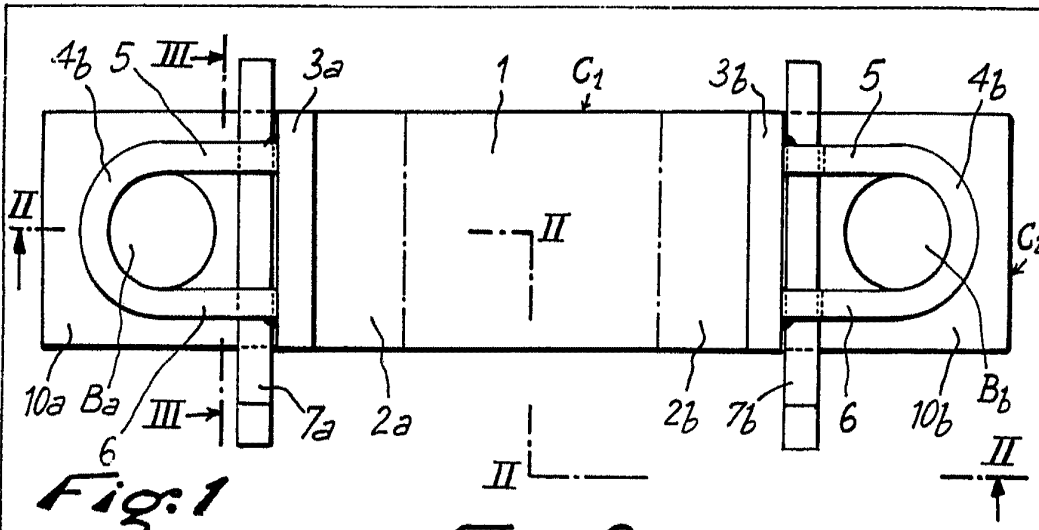


Fig. 1

Fig. 2

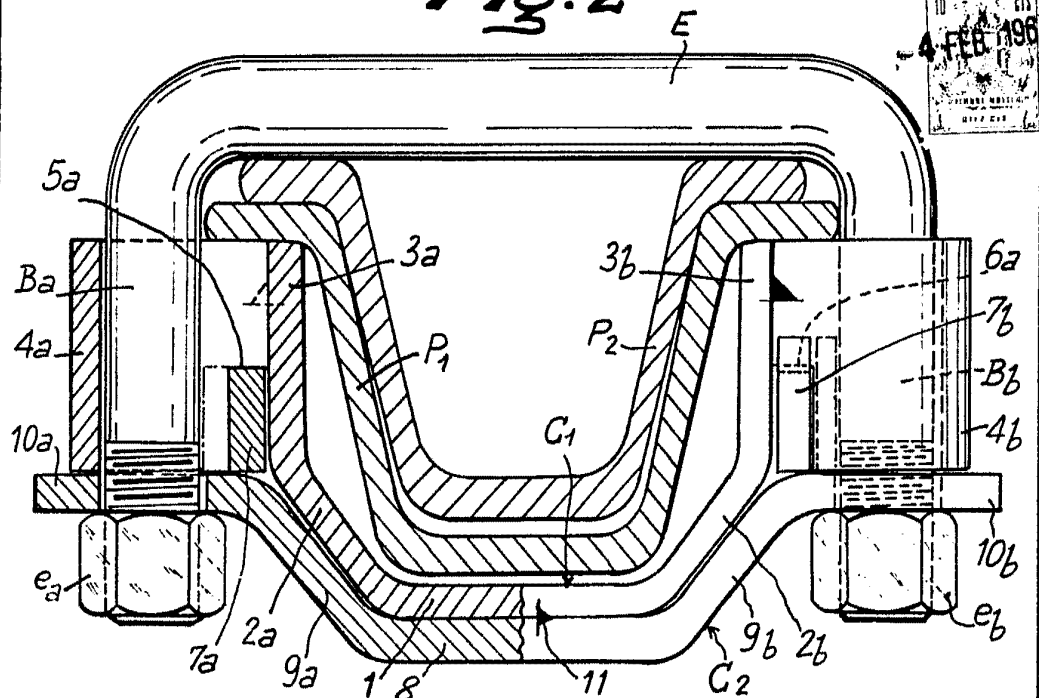
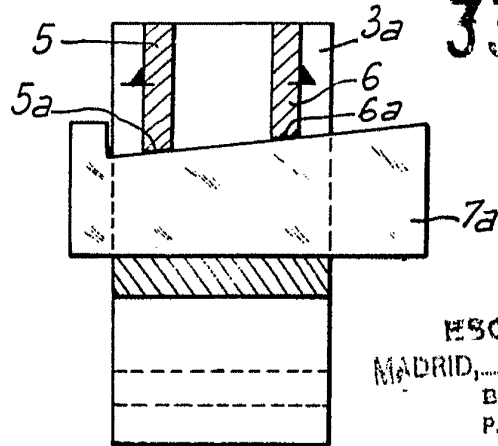


Fig. 3



336453

ESCALA VARIABLE
 MADRID, DE DE 19...
 BERNARDO UNGRÍA
 P. R.

10 678
4 FEB 1967

Fig. 4

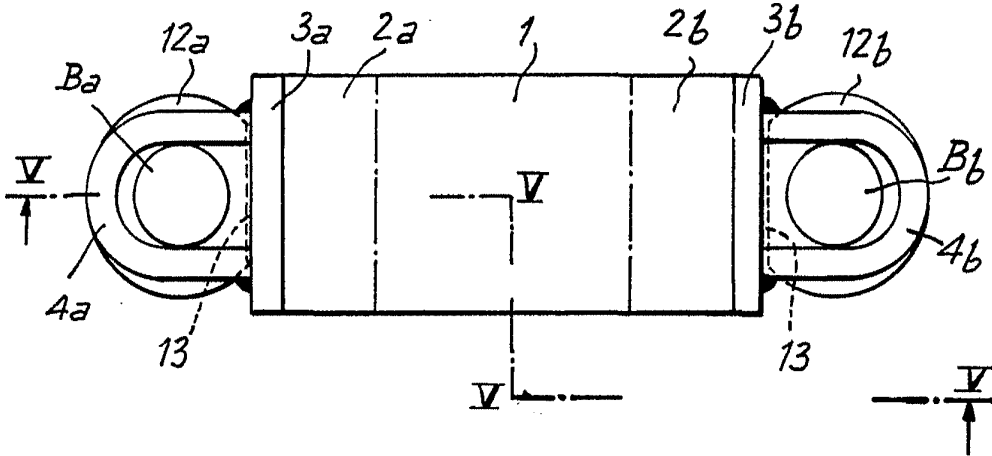
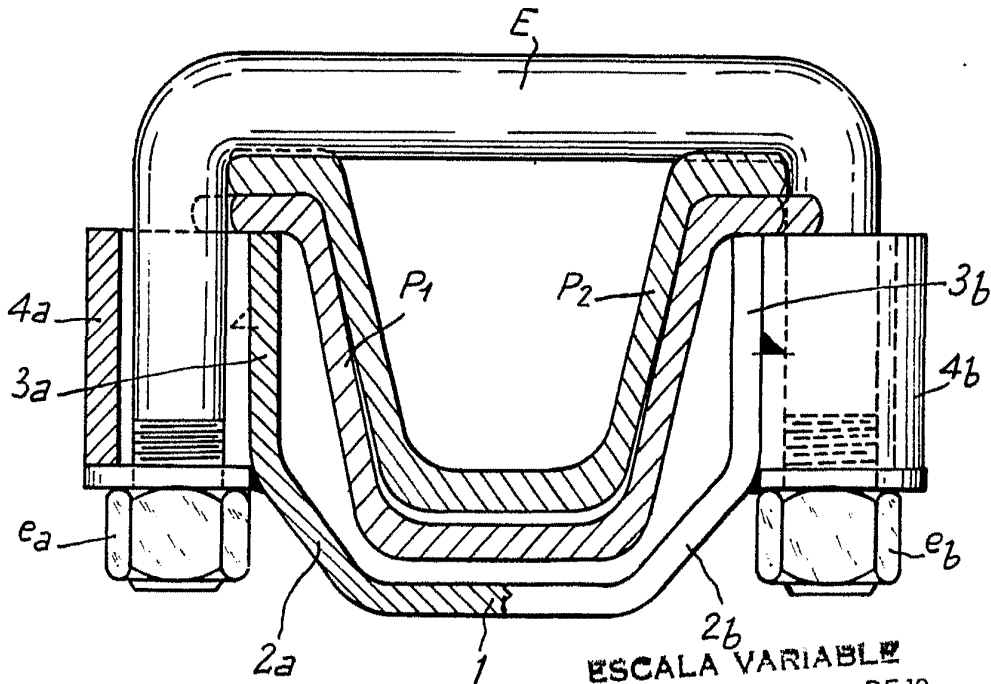


Fig. 5 336453



ESCALA VARIABLE
MADRID, 1 DE Febrero DE 1967
BERNARDO UNGRÍA
P. P.

[Handwritten signature]