

336402



336402

P A T E N T E
D E
I N T R O D U C C I O N

por "PERFECCIONAMIENTOS EN LA FABRICACIÓN DE ZAPATOS TIPO MOCA-
SIN", a favor de la firma española EUROMODA, S.A., domiciliada
en PAMPLONA (Navarra), calle de Gayarre nº 22.

MEMORIA DESCRIPTIVA

La presente invención se refiere a perfeccionamientos en la
fabricación de zapatos tipo mocasín.

- La finalidad de esta invención es conseguir una fabricación
en continuo en la cual la mecanización de sus fases esenciales
principalmente la adherencia de la suela al corte por medios de
imposible despegue de aquella, y el utilizar para dicho corte
un material laminar flexible complementado con el hecho de ha-
cer la expresada suela de caucho o similar adecuadamente estria-
da para una buena adherencia al suelo, dá como resultado un
calzado de alta comodidad y ligereza, a la vez que resistente.
- 5.
- 10.



336402

- El corte y la suela, se obtienen en dos fases de trabajo separadas, de suerte que el corte presente planificado su trazado sin solución de continuidad con el apéndice que ha de constituir el refuerzo posterior del zapato, mientras que la suela sale ya de la máquina confeccionadora moldeada y prensada a dimensiones que cubran toda la zona de apoyo del corte sobre el suelo. En dicha máquina se obtiene, no solo el moldeado a dimensiones, sino también el estriado de sus zonas de planta y tacon, y además con la presión necesaria para tales complementos, se obtiene también una canal poco profunda que sigue exactamente en paralelismo al contorno de la suela, y crea así un estrecho canutillo como tal contorno.
5. La suela así obtenida se centra en prensa adecuada previo untado de su cara lisa con adecuado pegamento, con lo que, una vez conseguida por presión la deseada adherencia al corte, puede pasar al cosido complementario para el que sirve de guía la referida canal, quedando por consiguiente firmemente conseguida la unión de suela a corte.
10. Pasa seguidamente el conjunto corte-suela a ligar los bordes de la lengüeta posterior a los respectivos bordes adyacentes del corte, iniciando así la colocación en horma en la cual se completa la adaptación del corte, refuerzo del contorno libre y cosido del mocasín a la zona de puntera.
15. En las figuras de la adjunta lámina de dibujos se ilustra una realización del invento como ejemplo no limitativo.
20. La fig. 1ª muestra la fase de adherir centradamente la suela al corte, con el detalle, en la fig. 1ªa de la conformación transversal (línea X-X) de la canal periférica; y
25. La fig. 2ª muestra el zapato mocasín terminado.
- 30.

336402

3



- En la fig. 1ª se muestra el corte ya planificado C con la suela S de caucho estriada, centrada y adherida al corte; en esa suela, y paralelamente a todo su contorno se indica en L el canutillo producido por la garganta G (véase el corte de esta zona por la línea X-X de la fig. 1ª) que guía después el cosido de la suela. Tanto la zona de punta del corte, como los bordes E-E que han de coserse con la lengüeta R, así como los bordes de ésta, llevan las perforaciones para el posterior cosido indicándose en R el reforzado contorno del borde libre del corte ya ahormado, y en fin, se designa en M el mocasín cosido ulteriormente.
- 5.
- 10.

- Dentro de la esencialidad del invento son aportables variantes de detalle asimismo objeto de la protección que se recaba. Podrá pues ser el zapato del tamaño que convenga y emplear en el corte el material laminar flexible más apropiado.
- 15.

N O T A

- Hecha la descripción del presente invento, lo que se declara como no practicado ni puesto en ejecución en España, comprende las reivindicaciones siguientes:
- 20.
- 1.- Perfeccionamientos en la fabricación de zapatos tipo mocasín, constituidos por un corte de material laminar flexible y suela de caucho o similar cubriendo toda la superficie de dicho corte en contacto con el suelo, c a r a c - t e r i z a d o s porque, una vez planificado el material del corte sin solución de continuidad, con el apéndice que
- 25,

336402



- ha de formar el refuerzo posterior, y obtenida por moldeo la suela de caucho, en cuyo moldeo se crea en la suela, en la cara que ha de contactar con el suelo, no solo el estriado de adherencia, sino también queda moldeada una canal poco profunda paralela e inmediata a la periferia de la suela cuyo cometido es localizar y guiar el cosido posterior de la suela al corte, una vez untada con adecuado pegamento la cara correspondiente de dicha suela, es centrada ésta sobre el desplegado corte, sometiéndola a presión, pasando seguidamente a la fase de cosido, en la cual se complementa dicha adherencia quedando además protegido el contorno por el canutillo de borde producido durante el moldeo de la referida canal, siguiendo el cosido de la lengüeta de refuerzo posterior del corte, pasando entonces el conjunto corte-suela a la horma donde se adapta finalmente el área libre del corte que después se refuerza en su borde libre y se superpone por cosido el mocasín.
- 5.
- 10.
- 15.

2.- Perfeccionamientos en la fabricación de zapatos tipo mocasín.

Según se describe y reivindica en la presente memoria que consta de cuatro hojas foliadas y mecanografiadas por una sola cara y de una lámina de dibujos.

Madrid, a 3 de Febrero de 1967.

EUROMODA S. A.

p. a.

JAIME ISERL

Firmado por el Sr. P. DÍAZ

Fig. 1

336402

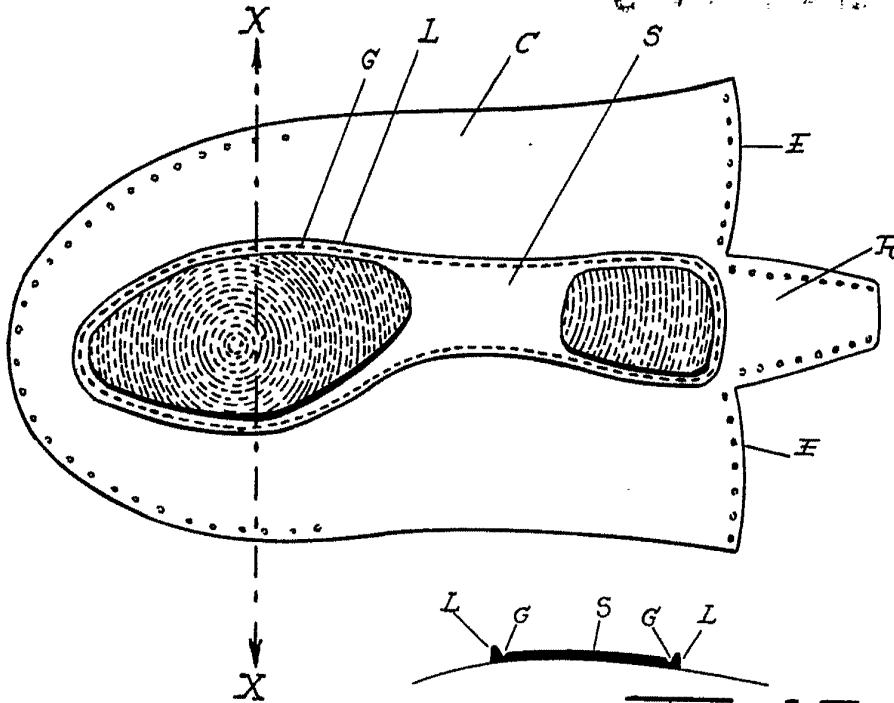
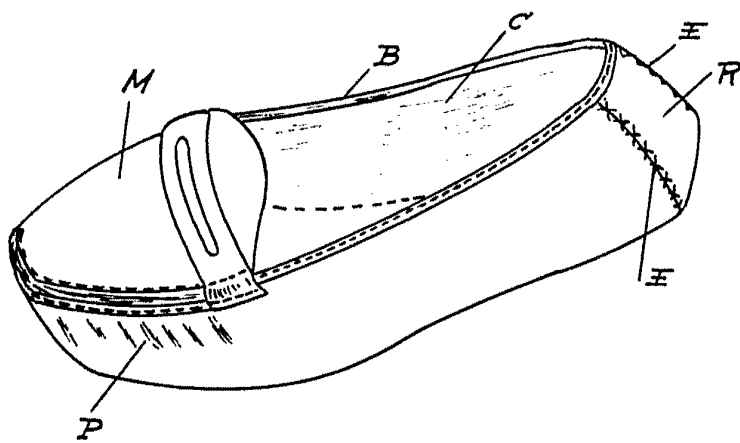


Fig. 1A

Fig. 2



Madrid 3 Febrero 1967
JAIME ISERN