

336343



336343

D. Valentín Pineda Bosch, de nacionalidad española, domiciliado en Sabadell (Provincia de Barcelona), calle Padre Sallarés nº 4, solicita registrar una Patente de Invención, por 20 años, para España y sus Provincias de Ultramar, que se refiere a: "PERFECCIONAMIENTOS EN EL DISPOSITIVO DISTRIBUIDOR, DE LOS MOTORES DE LOS VEHICULOS AUTOMOVILES".

-----

La presente solicitud de Patente de Invención se refiere a unos perfeccionamientos introducidos en el dispositivo distribuidor de la corriente de encendido, de los motores de los vehículos automóviles, más conocido comúnmente bajo la denominación "delco", con la aplicación de los cuales se consiguen importantes ventajas, de orden práctico especialmente, sobre los distintos dispositivos de tal tipo que hasta hoy día se conocen y aplican en dichos motores de explosión.

En efecto, es sabido que un dispositivo distribuidor de la chispa de encendido para motores de explosión, como son los de los vehículos automóviles, comprende una carcasa principal, dotada axialmente del eje del distribuidor, sobre el que monta el dedo o "pipa" que se encarga de la distribución de corriente hacia las bujías, por intermedio de los contactos existentes en la tapa del distribuidor. Otros elementos esenciales de éste



son: el ruptor (conocido con el sobrenombre de "platinos") que se encarga de provocar la intermitencia de alimentación que induce la corriente de alta tensión en el arrollamiento secundario de la bobina y el condensador, que absorbe el efecto de arco entre los contactos del ruptor, evitando su posible deterioro.

También es sabido que la avería más frecuente en éste dispositivo distribuidor proviene, generalmente, de éste juego ruptor-condensador, concurriendo en éstos casos el que la reparación tenga que ser efectuada por un operario especializado, lo cual, en todos los casos, ha de ser causa de engorrosas molestias para el usuario del vehículo, difíciles de subsanar en plena carretera.

Los presentes perfeccionamientos tienen por objeto dar a conocer una novedad, relativa a la estructuración orgánica de un dispositivo distribuidor de corriente, mediante la cual se permitirá, en todo momento, que ante una avería del tipo reseñado, sea el propio usuario del vehículo el que, sin tener que recurrir al auxilio de ninguna herramienta, pueda restablecer el funcionamiento correcto del conjunto del dispositivo distribuidor, sin más intervención que el simple recambio de una de sus partes componentes.

Para ello, se ha previsto que el ruptor, el condensador y el borne para la toma de corriente de la bobina, formen un conjunto montado en una cazoleta susceptible de recambio fácil, para lo cual se aloja convenientemente centrada en la carcasa principal del distribuidor y recibe, superiormente, también adecuadamente centrada, la tapa del mismo, manteniéndose en posición fija, simplemente, por la presión que dichas carcasa y tapa hacen en la valona perimétrica superior que lleva la mentada cazoleta.

Para su mejor comprensión y mayor facilidad en las descripciones, nos vamos a referir, a continuación, a los dibujos que se adjuntan a la presente memoria y que representan, a título

336363

19 ENE



50 de ejemplo explicativo, no limitativo, un dispositivo distribuidor de corriente de encendido, para los motores de los vehículos automóviles, al que se le han incorporado los perfeccionamientos que se patentan.

En dichos dibujos, la Figura 1 es una vista en alzado y externa del dispositivo en cuestión.

55 La Figura 2 corresponde a la propia vista en alzado de la Figura 1, pero parcialmente seccionada, según un plano longitudinal medio, para mostrar la organización interna del propio dispositivo distribuidor perfeccionado.

60 La Figura 3 representa una vista en planta del mismo dispositivo, por su parte superior y desprovisto de la correspondiente tapa, para que pueda apreciarse la situación del ruptor y del condensador.

65 Según tales Figuras, los perfeccionamientos en el dispositivo distribuidor de corriente para los motores de los vehículos automóviles, objeto de la presente Patente de Invención, radican, esencialmente, en el hecho de disponer el ruptor -1-, el condensador -2- y el borne -3- de toma de corriente de la bobina, convenientemente montados en un cuerpo -4-, a modo de cazoleta, susceptible de quedar montado en el interior de la carcasa principal -5- del dispositivo distribuidor.

70 Dicho cuerpo -4- va dotado de un orificio central -6- para permitir el paso del eje -7- del distribuidor, cuyo eje es el que actúa contra el tetón aislante intermedio -8- del brazo del ruptor -1- y condiciona la posición abierta o cerrada de los contactos -9- y -10- asociados, respectivamente, a dicho brazo -1- y a una laminilla angular -11-, montada por su orificio coliso -12-, con la colaboración del tornillo -13-, en la propia cazoleta -4-, anclando, a su vez, por su extremo libre y mediante un diente -14-, en el correspondiente orificio -15- de dicha cazoleta.

75

80

336343



85 A su vez, el borne -3- va montado radialmente en la misma cazoleta -4-, atravesándola para salir al exterior y poder recibir el terminal del cable que viene de la batería, cuyo terminal se prevé que sea del tipo de enganche a presión, con el fin de que, cuando el usuario del vehículo tenga que proceder al recambio de la cazoleta, no precise utilizar ninguna herramienta. A tal efecto, en la carcasa principal -5- del distribuidor se ha previsto un encaje -16-, que permita la salida al exterior del precitado borne -3-, para su manipulación.

90 La misma carcasa -5- es susceptible de ir dotada de otro encaje -17- que permita el paso del condensador -2-, que en la mayoría de casos tendrá un dimensionado tal que no resultará posible situarlo íntegramente en el interior de la cazoleta -4-. En el caso concreto de las Figuras de referencia, dicho condensador -2- va conectado mediante el conductor -18- al borne -3- y está dispuesto radialmente en la cazoleta -4-, sujetándose en ella por una brida -19-, que monta sobre el mismo y que recibe, en sus aletas extremas, sendos tornillos -20- de fijación.

100 La misma cazoleta -4- irá dotada, superiormente, de una valona perimétrica -21-, cuyo plano inferior apoya en el borde superior de la carcasa principal -5-, efectuando la labor de centrado de ambos elementos un pequeño resalte -22-, que emerge bajo dicha valona y que encara correspondientemente con una escotadura -23- de la misma carcasa -5-.

105 De la citada valona -21- emerge, a su vez, otro reborde -24-, para el encaje por escalonado de la tapa -25- del distribuidor, que es la que envía, por sus contactos, la corriente a las bujías, de conformidad con la orden de conexión que le da el dedo o "pipa" -26-, montado en el extremo superior del eje -7- de dicho distribuidor, llevándose a efecto el centrado de dicha tapa con la cazoleta -4- de forma análoga a como ésta queda centrada con la carcasa -5-, es decir, mediante un rebaje

110



- 6 - 336343

18



1+5

oipal del distribuidor y para recibir la tapa de éste, llevando asimismo medios de centraje con dichos elementos.

3ª.- "PERFECCIONAMIENTOS EN EL DISPOSITIVO DISTRIBUIDOR, DE LOS MOTORES DE LOS VEHICULOS AUTOMOVILES".- Tal como se ha descrito y demostrado en los dibujos adjuntos.

Consta de seis hojas foliadas y mecanografiadas por una sola cara.

Barcelona a 19 de Enero de 1967

P.A. de D. Valentín Pineda Bosch

JUAN B. RENTER RICAURA

330043

330043



19

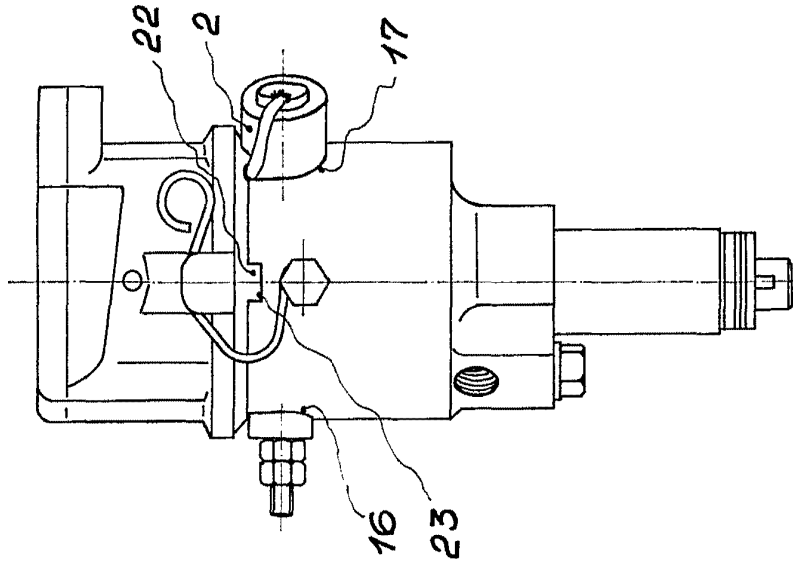


Fig-1

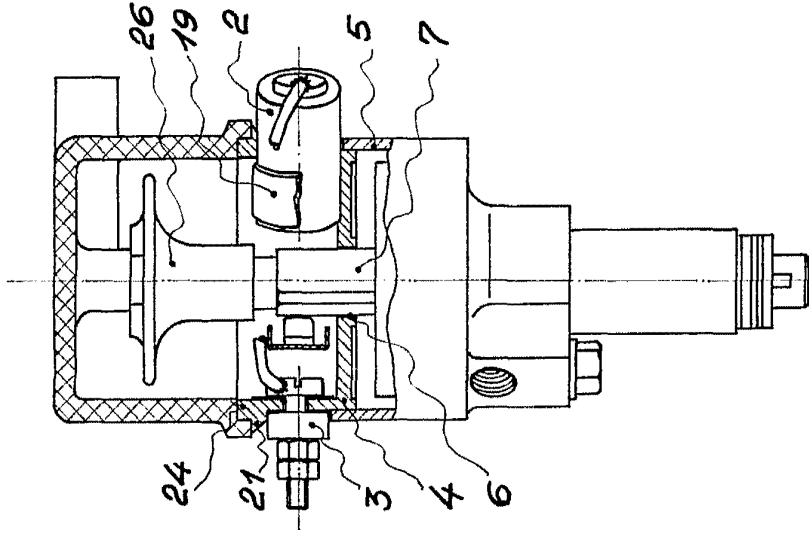


Fig-2

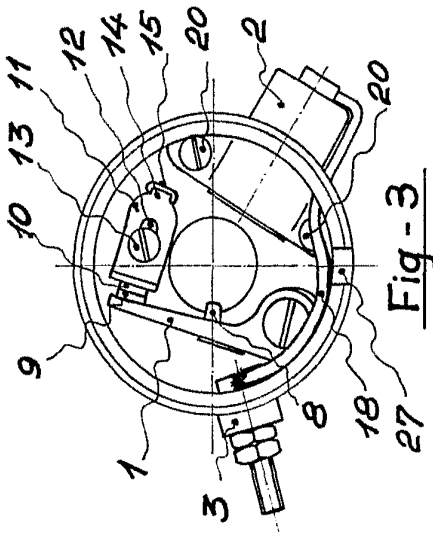


Fig-3

Barcelona 1967

P.A.

Juan B. Renter Ridaura

D. VALENTIN PINEDA BOSCH

330348

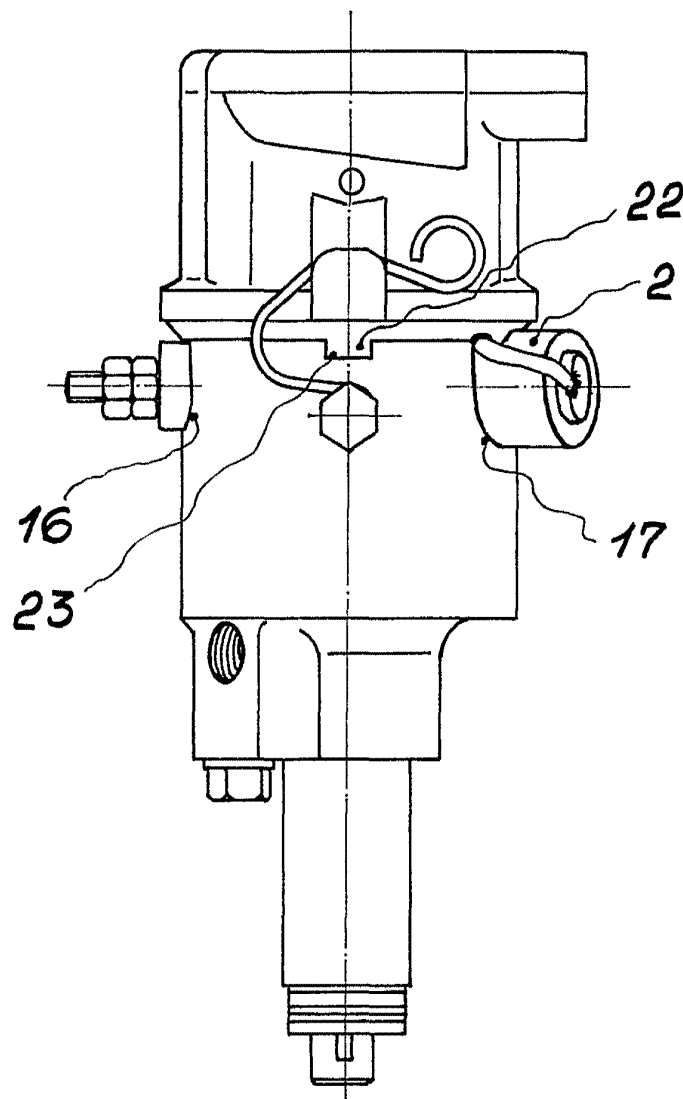


Fig-1

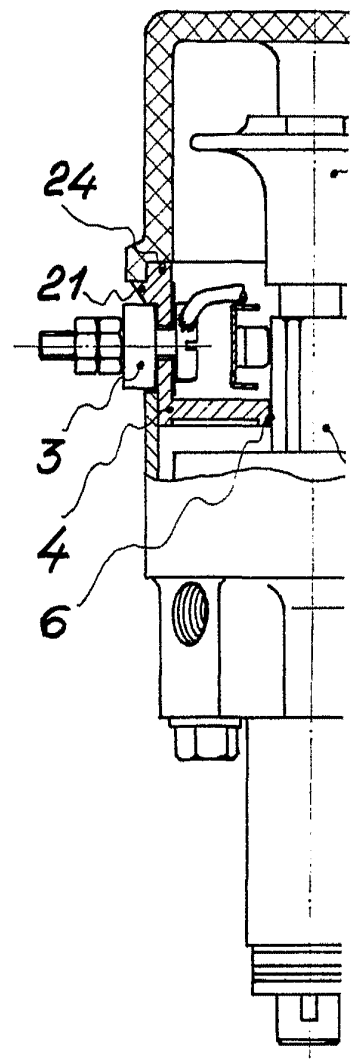


Fig-

*Escala variable*

330343

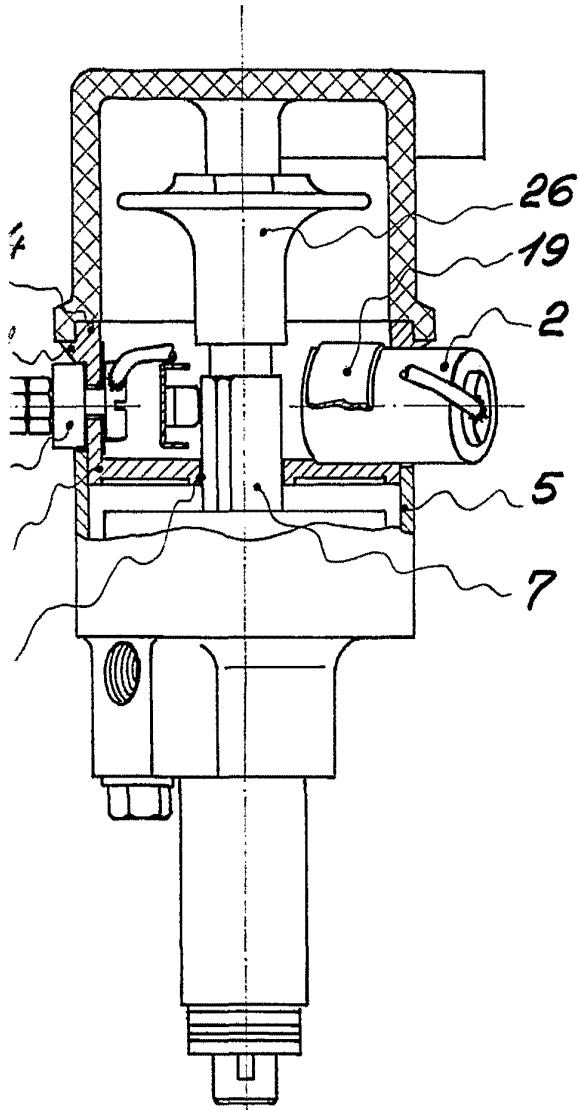


Fig-2

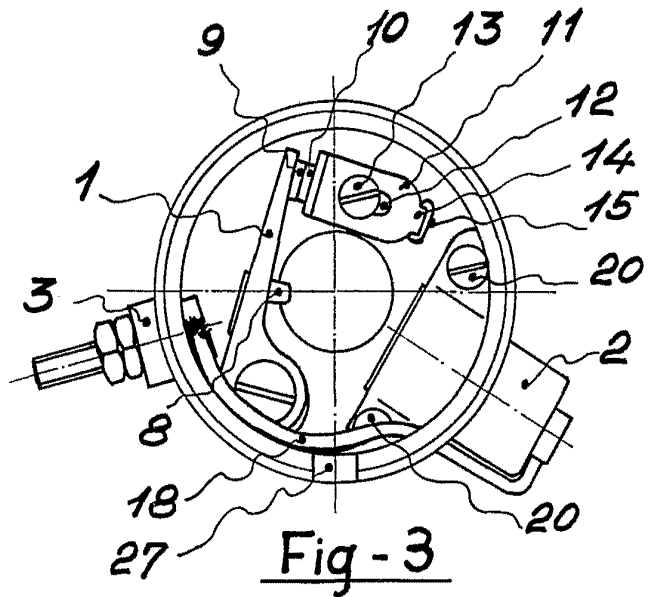


Fig-3

Barcelona, 1967  
P.A.  
Juan B. Renter Ridaura